

**Socialnämnden**

Plats och tid Förvaltningsbyggnaden, Sessionssalen, torsdagen den 28 oktober 2021 kl 09:00-15:25.

## Beslutande

**Ledamöter**

Katarina Burman (V), Ordförande  
 Ritva Persson (S)  
 Bertil Sundqvist (S)  
 Anette Wernersson (S)  
 Vappu Vuokila Pönkkö (S)  
 Lena Lindman Sjöberg (S) ersätter Lennarth Nyman (S)  
 Maria Nilsson (MP)  
 Irma Spårman (M)  
 Monica Ljung (M) ersätter Linus Häggström (M)  
 Jimmy Väyrynen (M) ersätter Kurt-Åke Andersson (C)  
 Birgitta Spets (L)

**Ersättare**

Lotten Olofsson (S)  
 Jesper Granér (S)  
 Bertil Blomdahl (S)  
 Kristina Enholm (MP)  
 Birgitta Evling (M)  
 Anna-Paulina Räisänen (KXP)

## Övriga närvarande

Anna-Lena Andersson, socialchef § 221, 223-229, § 231-236  
 Ann-Kristin Andersson, nämndsekreterare § 230  
 Nina Lindwall Borg, ledningsresurs  
 Eva Stridfeldt, förvaltningsekonom § 219  
 Marianne Strömbäck, områdeschef ordinärt boende  
 Anna Drugge, områdeschef särskilt boende  
 Eva-Britt Öhman, områdeschef hälso- och sjukvårdsenheten  
 Hanna Henriksson, områdeschef individ- och familjeomsorgen § 220  
 Malin Drugge, kvalitetsutvecklare  
 Barbro Vaara, MAS

## Justerare

Monica Ljung (M)

## Justerings plats och tid

Socialförvaltningen, 2021-11-08

## Underskrifter

Sekreterare

Ann-Kristin Andersson

Paragrafer

§§ 213-236

Ordförande

Katarina Burman

Justerare

Monica Ljung

**ANSLAG/BEVIS**

Protokollet är justerat. Justeringen har tillkännagivits genom anslag.

## Organ

Socialnämnden

## Sammanträdesdatum

2021-10-28

## Datum då anslaget sätts upp

2021-11-08

## Datum då anslaget tas ned

2021-11-30

## Förvaringsplats för protokollet

Socialförvaltningen

## Underskrift

Ann-Kristin Andersson

Justerandes sign

Utdragsbestyrkande



## Socialnämnden

## Ärendelista

§ 213 4	
Upprop.....	4
§ 214 5	
Val av justerare .....	5
§ 215 6	
Fastställande av ärendelista.....	6
§ 216 Dnr 2021-00252 70	
Meddelanden och delgivningar .....	7
§ 217 Dnr 2021-00253 70	
Redovisning av delegationsbeslut .....	8
§ 218 Dnr 2021-00078 70	
Redovisning av rapport om vård- och omsorg och arbetsmiljöutredningen.....	9
§ 219 Dnr 2021-00265 04	
Månadsrapport september 2021 .....	10
§ 220 Dnr 2020-00220 70	
Åtterrappport budget i balans - kartläggning och analys av öppenvården IFO.....	15
§ 221 Dnr 2021-00289 70	
Utredning korttidsboende Viljan .....	18
§ 222 Dnr 2021-00288	
Information om Nära vård och omsorg .....	24
§ 223 Dnr 2021-00215 70	
Nära vård och omsorg i Norrbotten - målbild .....	25
§ 224 Dnr 2021-00046 70	
Risk- och väsentlighetsanalys Uppföljning av privata utförare .....	29
§ 225 Dnr 2021-00172 70	
Tillägg i delegationsordning - beslut om gravsättning enligt 5 kap 2 § begravningslag.....	32
§ 226 Dnr 2021-00195 70	
Statsbidrag till regioner och kommuner för att öka specialistkompetens inom vård och omsorg om äldre personer med demenssjukdom 2021 .....	33
§ 227 Dnr 2021-00257 70	
Statsbidrag till kommuner för att minska andelen timanställningar inom kommunalt finansierad vård och omsorg om äldre .....	36
§ 228 Dnr 2021-00256 70	
Statsbidrag till kommuner i syfte att utöka bemanningen av sjuksköterskor på särskilda boenden .....	39
§ 229 Dnr 2021-00255 70	
Gynnande beslut i särskilt boende .....	42



**Socialnämnden**

§ 230	Dnr 2021-00292 70 Sammanträdesplan 2022 .....	43
§ 231	Dnr 2021-00299 70 Utredningsuppdrag - Nya modeller för att arbeta med kompetensförsörjningen, steg 1 .....	44
§ 232	Dnr 2021-00281 70 Inkomna ärenden från IVO .....	52
§ 233	Dnr 2021-00282 70 Inkomna ärenden från Arbetsmiljöverket .....	53
§ 234	Dnr 2021-00283 70 Inkomna ärenden från Patientnämnden .....	54
§ 235	Dnr 2020-00164 70 Utvärdering av den friluftspolitiska handlingsplanen .....	55
§ 236	Dnr 2021-00254 Information från förvaltningschef och nämndsordförande .....	59



KALIX KOMMUN

Sammanträdesdatum  
2021-10-28

**Socialnämnden**

§ 213

**Upprop**

**Socialnämndens beslut**

Ann-Kristin Andersson, nämndsekreterare genomför upprop.

---

Justerandes sign

Utdragsbestyrkande



KALIX KOMMUN

Sammanträdesdatum  
2021-10-28

## Socialnämnden

§ 214

### Val av justerare

#### Socialnämndens beslut

Socialnämnden beslutar utse Monica Ljung (M) att jämte ordförande justera protokollet.

---

Justerandes sign

Utdragsbestyrkande



KALIX KOMMUN

**Socialnämnden**

§ 215

**Fastställande av ärendelista**

**Socialnämndens beslut**

Socialnämnden beslutar fastställa ärendelista för dagens sammanträde.



KALIX KOMMUN

Sammanträdesdatum  
2021-10-28

**Socialnämnden**

§ 216

Dnr 2021-00252 70

**Meddelanden och delgivningar**

**Socialnämndens beslut**

Socialnämnden tar del av redovisade meddelanden och delgivningar.

**Sammanfattning av ärendet**

- Information från Länsstyrelsen i Norrbotten 21-10-21,  
dnr 851-13734-2021 om Ansvarsfördelning ensamkommande barn  
2022.

---

Justerandes sign

Utdragsbestyrkande



**Socialnämnden**

§ 217

Dnr 2021-00253 70

**Redovisning av delegationsbeslut**

**Socialnämndens beslut**

Socialnämnden tar del av redovisningen av delegationsbeslut för perioden 2021-09-01—2021-09-30.

**Sammanfattning av ärendet**

Socialförvaltningen har lämnat redovisning av delegationsbeslut för perioden 2019-01-01—2021-09-30.

**Beslutsunderlag**

Delegationsbeslut Ekonomiskt bistånd  
Delegationsbeslut Faderskap familjerätt  
Delegationsbeslut Flykting  
Delegationsbeslut FN SoL  
Delegationsbeslut IFO barn  
Delegationsbeslut IFO Vuxen  
Delegationsbeslut LSS PASFG  
Delegationsbeslut Äldreomsorg





**Socialnämnden**

§ 218

Dnr 2021-00078 70

**Redovisning av rapport om vård- och omsorgs och arbetsmiljöutredningen**

**Socialnämndens beslut**

Socialnämnden tar del av resultatet för vård- och omsorgs och arbetsmiljöutredningen i särskilda boenden och hemtjänst (SoL och LSS) och ger förvaltningschefen i uppdrag att analysera resultatet och ta fram förslag till vidare åtgärder till socialnämnden i april 2022.

**Sammanfattning av ärendet**

Barbro Skoglund och Caj Skoglund, Age Management i Sverige AB redovisar rapporten En kommun, en socialförvaltning- men helt olika förutsättningar och förhållanden. En rapport om ledning och styrning.

Rapporten överlämnas till socialchefen för vidare handläggning.

**Beskrivning av ärendet**

Under våren 2020 kom en anmälan in vad gäller en omvårdnadssituation. En handlingsplan togs fram och åtgärder har vidtagits vid den enhet där omvårdnadsbristen förekom när situationen uppdagades. Socialnämnden beslutade i april 2021 att en genomlysning inom området av en extern oberoende konsult skulle ge ett bra underlag för framtida satsningar och vidareutveckling inom förvaltningen och därigenom säkerställa att en god vård och omsorg bedrivs, lyfta fram goda exempel samt förbättringsområden. Utredningen skulle även omfatta arbetsmiljön vid särskilda boenden och hemtjänst (SoL och LSS) där den organisatoriska och sociala arbetsmiljön mellan nämnd och verksamhet, och rollfördelning mellan politik och verksamhet ingår. Vård- och omsorgs och arbetsmiljöutredningen i särskilda boenden och hemtjänst är nu genomförd och presenteras för socialnämnden vid dagens sammanträde.

**Jämställdhetsanalys**

Jämställdhetsanalys kommer att göras vid vidare bearbetning och inför eventuella framtida beslut.

**Beslutsunderlag**

Tjänsteskrivelse, 2021-10-21  
Rapport, oktober 2021

**Protokollsutdrag skickas till**

Socialnämnden  
Socialförvaltningens ledningsgrupp  
Fackliga organisationer



## Socialnämnden

§ 219

Dnr 2021-00265 04

**Månadsrapport september 2021****Socialnämndens beslut**

Socialnämnden tar del av och godkänner månadsrapporten för januari-september 2021.

**Sammanfattning av ärendet**

Årsbudget	451 190
Kapitalkostnad	2 324
Helårsprognos	455 295
<b>Avvikelse</b>	<b><u>-1 781</u></b>

**Resultatkommentar**

Socialförvaltningens helårsprognos pekar på ett befarat underskott om 1,8 mkr, vilket är oförändrat från föregående period. I helårsprognosen ingår statsbidraget för den statliga äldreomsorgssatsningen med 9,1 mkr.

Under årets första månader har pandemin haft en stor påverkan på verksamheterna och då framförallt äldreomsorgen. Inom flera av de särskilda boendena fanns konstaterade fall av Covid-smitta och för att undvika smittspridning bedrevs kohortvård, vilket är väldigt personalkrävande. För att täcka behovet, då även flera av personalen var sjukfrånvarande, blev det mycket övertid i personalgrupperna, men även extrapersonal i form av timanställda fick sättas in. Därutöver har under början av året betalats ut ersättningar för outtagna semesterdagar. Även det är en effekt av pandemin, då sommaren 2020 innebar att färre dagar togs ut i stora personalgrupper, för att upprätthålla bemanningen. I resultatet ser vi att kostnaderna för övertid och semesteruttag per augusti är ca 4 mkr högre än i fjol samma period, varav ökningen till övervägande del ligger inom äldreomsorgens verksamheter. I början av året fanns behov av en extra MAS – medicinskt ansvarig sjuksköterska, liksom övertid och förstärkt bemanning inom enhetschefsledet. Ytterligare en effekt av pandemin och de restriktioner som fortfarande gäller, är att inköp av skyddsmaterial medfört höga kostnader. I och med att Länservice under året aviserat att kommunerna inte kan göra inköp via dem, har kraftiga prisökningar lett till en kostnadsökning, inte bara för inköp till centrallagret utan även för inköp ute i verksamheterna såväl inom boendena som inom hemtjänsten. Vi uppskattar denna merkostnad till 4-5 mkr på årsbasis för hela förvaltningen, varav centrallagret står för dryga 3 mkr. En kommungemensam upphandling är startad.

**Socialnämnden**

Kostnaderna för sjukfrånvaro är på hög nivå och inom äldreomsorgen har kostnaden ökat med ca 0,5 mkr i jämförelse med föregående år per september. Statlig kompensation har erhållits med totalt 2,5 mkr för förvaltningen.

Förvaltningen har under perioden erhållit statligt stöd för merkostnader relaterade till Covid avseende december 2020, samt de resterande ca 9% av merkostnaderna under 2020 som tidigare innehölls av Socialstyrelsen. Årsprognosen påverkas positivt med 1,7 mkr. I budget finns även nämndens reserv för oförutsedda kostnader, 1,2 mkr. Vi räknar även med att ca 400 tkr av de medel som finns avsatta i budgeten i form av kompetensmedel inte kommer att förbrukas. Delar av de utbildningar som genomförs finansieras inom Äldreomsorgslyftet av statliga medel.

Politikerkostnaderna är påverkade av det utredningsuppdrag nämnden tog beslut om under våren. Kostnaden utgör ca 400 tkr, vilket påverkar nämndens årsprognos.

Hälso- och sjukvårdsenheten förväntas per årsskiftet ha budget i balans.

Äldreomsorgens årsprognos är påverkat av merkostnader till följd av den pågående pandemin. I detta ligger även kostnaden för en utökad nattpatrull, ca 1 mkr. Inom särskilt boende var framförallt början av året väldigt resurskrävande, vilket beskrivits ovan, men även sommarperioden har bidragit med ett underskott. Inom det ordinära boendet är antalet hushåll relativt stabilt, det som ökar är den genomsnittliga tiden per hushåll. En högre vårdtyngd påverkar, men även de restriktioner pandemin medfört. Ökad användning av skyddsutrustning ger högre kostnader, liksom den tid som åtgår för att följa de mer strikta hygienreglerna. Påtagligt inom hela äldreomsorgen är att det varit brist på utbildade vikarier, vilket medfört längre introduktionstid av sommarpersonalen och därmed ökade kostnader.

Årsprognosen pekar mot ett underskott om 11 mkr totalt, varav särskilt boende ca 4 mkr och det ordinära boendet inklusive nattpatrull och korttidsenhet 6,7 mkr. Färdtjänsten är beräknad att lämna ett överskott om ca 0,4 mkr, påverkat av färre resor på grund av restriktionerna. Vidare har kommunstyrelsen under 2021 beviljat förvaltningen delfinansiering av trygghetsvärd på Tallkronan, vilket ger ett överskott om 0,3 mkr.

I regeringens budgetproposition för 2021, antagen av riksdagen i december 2020, finns den största nationella satsningen någonsin på äldreomsorgen. Ett permanent årligt resurstillskott om 4 miljarder kronor är fördelat till kommunerna för att skapa ökade förutsättningar att stärka äldreomsorgen. Kalix kommuns andel 2021 är 9,1 mkr. Medlen får enligt socialstyrelsens anvisning (Socialstyrelsen 2021-03-03 Dnr 9.2-6782/2021) användas utifrån lokala behov i syfte att möjliggöra förbättringar och utveckling av verksamheten. Ett exempel på

**Socialnämnden**

utvecklingsområde som anges i anvisningen är att "förebygga smittspridning av Covid-19". För socialförvaltningen i Kalix har pandemin under 2021 medfört högre kostnader än under 2020 och förvaltningen har nödgats att använda större delen av äldreomsorgssatsningen till att täcka dessa merkostnader relaterade till Covid-19 i syfte att förebygga och i största möjliga mån minska smittspridningen. Statsbidraget har oavkortat gått till äldreomsorgen.

Individ-och familjeomsorgens prognos pekar på ett underskott om 4,2 mkr. Det ansträngda bemanningsläget som rått inom hela IFO, gör att personalkostnaderna ligger under budget. Trots det har verksamheten inte behövt ta in inhyrd bemanning, så även här finns ett budgetöverskott. Därutöver har statsbidrag tillförts bl.a. för arbetet med våld i nära relationer, men även för att utveckla arbetet med familjehemmen. Dessa faktorer tillsammans ger ett överskott om 1,1 mkr. I helårsprognosen bedömer vi att arbetsmarknadsenheten ger ett budgetöverskott om 1,5 mkr och integrationen ca 1,2 mkr. Placeringskostnaderna inom IFO förväntas ligga ca 5 mkr över budget och försörjningsstödet 3 mkr. På sikt utgör den ansträngda bemanningen och svårigheterna att rekrytera personal ett problem, då det naturligtvis påverkar möjligheterna att arbeta proaktivt och preventivt för att därigenom minska kostnaderna.

Området för stöd och omsorg förväntas för helåret ge överskott mot budget med ca 4,9 mkr. Den dagliga sysselsättningen har haft ett lägre bemanningsbehov och verksamheten har avvaktat med rekryteringar. Den genomlysning som gjordes för ca två år sedan blev starten för ett omställningsarbete som gett effekt. Även de särskilda boende och stöd- och omsorgsgruppen liksom personlig assistans beräknas ge ett budgetöverskott.

**Åtgärder för en budget i balans**

Förvaltningen arbetar med effektiviseringsåtgärder, men grundat på den pandemi som pågått och pågår har arbetet inte kunnat prioriteras fullt ut.

- Effektivare schemaplaneringsprocess och rätt bemanning och planering utifrån behov och budget.
- Fortsatt arbete med att rekrytering av egna familjehem.
- Undvika placeringar i konsulentstödda familjehem.
- Vid placeringar ska fokus ligga på barn.
- Översyn av riktlinjer för ekonomiskt bistånd samt detaljerad analys av orsaker till kostnadsökningen. Jämförelse riktlinjer med andra kommuner.
- Minska kostnaden för externa konsulter och bemanningsföretag.
- Kommunövergripande samverkan för att intensifiera arbetet med att förebygga våld mot barn och stärka föräldraförmågan.
- Fortsatt arbete med att minska sjukfrånvaron. Tidig uppföljning per individ/grupp och rehabiliteringsplaner, fördjupad analys inom de områden som har den högsta sjukfrånvaron. Analys av



vårdtyngd, dagplanering och omfördelning av personal, innan vikarie tillsätts vid ex korttidsfrånvaro.

- Utveckla processen och säkerställa att beslut om särskilt boende enligt SoL samt LSS endast ges vid omfattande behov som inte kan tillgodoses med andra insatser inom SoL och LSS, t.ex. hemtjänst.
- Utredda vidare bemanning och täthet på särskilda boenden.
- Kontinuerligt; uppföljningar av verksamhetsområden, analyser utfall mot budget, orsaker till avvikelser, åtgärdsplaner.
- Minska kostnader genom kostnadseffektiva upphandlingar och avtal.

### Faktorer som kan påverka resultatet

- Corona-krisens utveckling har en stark påverkan och är avgörande för om prognosen kommer att hålla.
- Statsbidrag, antal och omfattning och förutsättningar att omvandla dem till praktiskt utförande.
- Nivå på sjukfrånvaron - berörs också av pandemin och de restriktioner som är utfärdade.
- Allt fler äldre äldre [personer 80 år och över] har ett ökat omvårdnadsbehov, vilket direkt påverkar flera områden inte minst resursbehovet inom ordinära boendet samt kan även medföra högre för betalningsansvar till regionen.
- Utöver risk för betalningsansvar till regionen ser vi även många i hemmet som måste prioriteras p.g.a. att hemsituationen inte fungerar längre.
- Inom hemsjukvården utgör hälso- och sjukvårdsinsatser utöver primärvårdsnivå, d.v.s. specialiserad hälso- och sjukvård, risk för ökade kostnader både när det gäller personal och material.
- Försörjningsstödet utveckling.
- Arbetsförmedlingens anslag till sysselsättningsåtgärder.
- En ansträngd socioekonomisk situation. Stort behov av bostäder och brist på bostäder, hemlöshet, antalet anmälda våldsbrott, utanförskap, barn och unga som far illa, bristande föräldraskap, samt ökad psykisk ohälsa har en direkt påverkan på insatser inom individ- och familjeomsorgen, liksom inom området för stöd och omsorg av funktionshindrade. Våld i nära relationer.
- Eventuella saneringsbehov av lägenheter inom IFOs verksamhet och integrationen
- Försäkringskassans bedömningar avseende den statliga assistansersättningen.
- Bemanningsläget inom Individ- och familjeomsorgen
- Bemanningsläget vad avser sjuksköterskor till hälso- och sjukvårdsenheten.
- Effekten av nya boendeformer för äldre.
- Effekten av digitaliseringsprojekten
- Upphandlingar och avtal



KALIX KOMMUN

**Socialnämnden**

Sammanträdesdatum  
2021-10-28

**Beslutsunderlag**

Månadsrapport september  
Tjänsteskrivelse, 2021-10-21

**Protokollsutdrag skickas till**

Socialförvaltningens ledningsgrupp

---

Justerandes sign

Utdragsbestyrkande



**Socialnämnden**

§ 220

Dnr 2020-00220 70

**Återrapport budget i balans - kartläggning och analys av öppenvården IFO**

**Socialnämndens beslut**

Socialnämnden

- tar del av återrapporten Kartläggning insatser öppenvården.
- godkänner individ och familjeomsorgens kartläggning och analys av insatser riktade till barn.
- tar del av den risk och konsekvensbeskrivning individ och familjeomsorgen genomfört på uppdrag av nämnden.

**Sammanfattning av ärendet**

Socialnämnden beslutade 2019-01-15 dnr 2019-00009.70 § 142 att: Uppdra till socialchefen att tillsätta en arbetsgrupp för att analysera strukturer och processer i verksamheterna för att säkerhetsställa att de är optimala och kostnadseffektiva. En grundlig genomlysning av förvaltningens samtliga områden gjordes. Socialnämnden gav 2019-06-20 förvaltningschefen i uppdrag att arbeta vidare med samtliga åtgärdsförslag förutom personligt ombud och avgifter för familjerådgivningen. Individ- och familjeomsorgen fick uppdrag att ta fram ett förslag om "Case managers" som kan arbeta med barn. 2021-10-28 beslutade socialnämnden att ge individ och familjeomsorgen uppdraget att omvärldsbevaka, utreda och kartlägga insatser riktade till barn. Vilka arbetsmetoder till barn och unga vi arbetar med idag inom öppenvården. Utvärdera befintliga insatser, analysera framtida behov av insatser samt analys av behovet av förebyggande insatser. 2021-08-24 utökas uppdraget med att göra en risk - och konsekvensbeskrivning utifrån att avsätta 100% behandlare till utbildningar en bra start, förebyggande arbeta i form av föräldrastöd i samverkan med skola och kultur och fritid.

**Beskrivning av ärendet**

Individ- och familjeomsorgens öppenvård erbjuder stöd och behandling i öppna former både enskilt och i grupp kontorstid 8-17 måndag till fredag (undantag för flexibla tider vardagar förekommer). Idag har vi en stor variation av insatser allt från allmänt förebyggande arbeta till insatser i syfte att undvika en placering. Öppenvårdens insatser är flexibla och kan se ut på många olika sätt men alltid anpassade efter den enskilda individens/familjens behov.

Av analysen framkommer att vi idag har ett brett utbud av funktionella och effektiva insatser och metoder riktade till klienter med ett substansberoende eller missbruk (alkohol eller narkotika). Vi kan se att gällande klienter med ett substansberoende eller missbruk motsvarar öppenvårdens insatser klientens behov mycket väl.



## Socialnämnden

Av analyser framkommer däremot behov av att utöka/utveckla stödet till våldsutsatta familjer utifrån fler dimensioner då det idag saknas stöd och behandling för:

1. Våldsutsatt förälder som ska hantera sin egen situation och samtidigt behöver stöd för att bemöta och stötta barnet på bästa sätt.
2. Våldsutövare i relationsfrid, och framförallt de som är föräldrar, behöver erbjudas behandling som även inkluderar bemötande av barnet och förhållningssätt kring fortsatt föräldraskap i samarbete med den våldsutsatta föräldern (även om de är separerade då eftervård brukar förekomma).
3. Strukturerade metoder för att arbeta med föräldrastöd vid hederproblematik saknads. Där finns exempel då vi inte nått fram med de verktyg vi har idag.

Vi ser behov av metoder för att arbeta med ett strukturerat stöd till föräldrar som har någon form av kognitiv svårighet, bland annat intellektuell funktionsnedsättning. Metoder som exempelvis PYC (Parenting young children – ett hembaserat föräldrastödsprogram som baseras på väl beprövade socialpedagogiska principer) kan även ge struktur i bedömningar av föräldraförmågan och vad som behöver förändras.

Vi ser flera uppdrag med behov av att arbeta med föräldrarnas bristande mentaliseringsförmåga. Det saknas metoder hos oss för att på ett strukturerat sätt arbeta med föräldrarnas mentaliseringsförmåga.

Vi saknar metoder för att hjälpa föräldrar till barn med hög skolfrånvaro/hemmasittare. Här finns behov/ ett påbörjat arbete med att utveckla samverkan med skolan och BUP, då skolfrånvaro/hemmasittare även är skolans ansvar.

Vi ser över möjligheterna att tillsammans med andra kommuner erbjuda gruppverksamheter digitalt men även möjligheter till att ha individuella föräldrastöd via digitala forum för att öka möjligheten att delta för ensamstående föräldrar och föräldrar med pendlingsavstånd och arbete på annan ort.

Vi har maj 2021 köpt in det digitala verktyget Previct family (en app) som är ett verktyg utformat för att förstärka stödet till barn och ungdomar. De kan användas både i behandlingssyfte och under utredningstiden för att kartlägga barnets mående och föräldrarnas förmåga.

Vi arbetar för att åter få igång orosamtal i samverkan med polisen och öppenvården då det ej förekommer längre och det var ett bra forum att kunna motivera den unge att välja andra vägar i ett tidigt skede.





## Socialnämnden

Vi kan se behov av insatser andra tider på dygnet. Med befintlig personalstyrka är detta ej möjligt. Vi ser på alternativa lösningar för att göra föräldrastödet mer tillgängligt bland annat digitalt föräldrastöd kombinerat med traditionellt fysiska föräldrastöd och samverka med bland annat boendestödet.

Öppenvården är inne i en utvecklingsfas med nytänkande och digitalisering, vi ser ljus på framtiden och vad vi ska kunna erbjuda våra samhällsmedborgare.

Att ta från befintliga resurser till föräldrastöd - en bra start ser vi stora risker med. Riskerna som framkom vid risk och konsekvensbeskrivningen var minskad kvalitet, högre placeringskostnader, ej verkställda beslut och väntetid som medför försvårad situation för enskilda individer.

### **Beräknad effektivisering**

Beräknad effektivisering är svår att skatta rent ekonomiskt. Om vi kan med insatser via öppenvården minska antalet placeringar, så kan utfallet ge en stor effektiviseringsvinst.

### **Jämställdhetsanalys**

Arbetet gör ingen skillnad på kön utan gäller och påverkar både flickor och pojkar, kvinnor och män lika.

### **Beslutsunderlag**

Tjänsteskrivelse, 2021-10-18

Kartläggning öppenvård

Riskbedömning vid förändringar i verksamheten

Protokollsutdrag 2020-10-28 § 127

### **Protokollsutdrag skickas till**

Socialförvaltningens ledningsgrupp



**Socialnämnden**

§ 221

Dnr 2021-00289 70

**Utredning korttidsboende Viljan**

**Socialnämndens beslut**

Socialnämnden

- bedömer att det finns ett behov av 20 korttidsplatser
- bedömer att samtliga rum ska vara enskilda rum/singelrum
- bedömer att korttidsplatserna i Töre kvarstår
- anser att boendet ska innehålla digitala lösningar, ny teknik och vara modernt anpassat med utgångspunkterna brukarfokus, hög kvalitet på omsorgen samt en väl fungerande arbetsmiljö
- föreslår kommunfullmäktige att integrera utredningen om framtida korttidsboende i utredningen avseende Särskilt boende för äldre
- överlämnar beslutet vidare till kommunfullmäktige
- beslutar om löpande återrapport till nämnden om hur arbetet fortlöper.

**Sammanfattning av ärendet**

Socialnämnden har gett förvaltningen i uppdrag att utreda framtida behov av äldreboende (särskilt boende) i kommunen, samt vid behov föreslå lokaler och driftsform. Korttidsboendet Viljan har även ingått i utredningen. Syftet med rapporten är att utreda och lämna förslag till rimliga alternativ för kommunens äldreboende där hänsyn ska tas till ekonomi/effektivitet, befolkningsutveckling och kvalitetskrav. Utredningen har varit på remiss till samhällsbyggnadsnämnden, utbildningsnämnden, kommunstyrelsen och fritids- och kulturnämnden samt Kommunala Pensionärsrådet (KPR) och Kommunala tillgänglighetsrådet (KTR).

Den 16 juni 2021, § 149, beslutade socialnämnden:

- att ge förvaltningschefen i uppdrag ett ha ett inriktningsbeslut till socialnämnden i september.
- att ge förvaltningschefen i uppdrag att göra en fördjupad separat utredning av korttidsboende Viljan för att utreda möjligheten att skapa/tillse enskilda rum/singelrum.
- att återrapportera utredningen enkelrum Viljan i socialnämnden i oktober.



## Socialnämnden

### Beredning av ärendet

Socialchefen har gett områdeschefen utredningsuppdraget. Områdeschef fick också i uppdrag att tidigarelägga en information till septembernämnden.

Uppdraget ska beskriva dels möjligheten att nyttja befintliga lokaler vid Viljans korttidsenhet som utökas i området till totalt 20 enskilda rum. Det andra uppdraget är att se över en alternativ placering av en korttidsenhet. Utredningen sker gemensamt med fastighetschef samt Kalixbostäder.

#### *Lokalerna på Viljan*

Vid kommunens nuvarande korttidsenhet, Viljan, finns 20 platser bestående av 12 rum varav tre enkelrum. Dessutom finns det två korttidsboendeplatser vid Hemgårdens särskilda boende i Töre. Målgrupp är brukare inom socialförvaltningens ansvarsområde som bor i ordinärt boende och är i behov av tillfälligt eller växelvis boende med heldygnsomsorg. Det är ett komplement till stöd i ordinärt boende genom hemtjänst. Det finns brukare som kommer till Viljan som är multisjuka och vård- och omsorgskrävande. Vid inflyttning, och även under vistelsen, genomförs en riskbedömning där det tas ställning till om brukarna kan dela rum. Ju fler brukare som har behov av enskilt rum, desto mer minskas antalet platser. Att dela rum gör att det är svårt att uppfylla kraven på respekt för den äldre personens integritet och värdighet samtidigt som risken för smittspridning av olika sjukdomar och pandemier ökar.

Ambitionen är att den enskildes behov och önskemål ska vägas in i avgörandet om rum kan delas eller om det behövs eget rum. För bästa kvalitet är bedömningen, i de flesta fall, att varje brukare har eget rum. Det finns dock inte i lagtext ett krav att det ska tillgodoses enskilda rum för korttidsvistelse. I 1 kap. 1§ tredje stycket socialtjänstlagen (2001:453) SoL anges att verksamheten ska bygga på respekt för människors självbestämmande och integritet men det finns också dem som trivs att bo med andra.

Boendemiljön och också arbetsmiljön är de områden som förvaltningen anser bör förbättras. Lokaler i markplan med tillgång till lämplig utemiljö och eget rum skapar en bättre översikt av verksamheten vilket skulle vara optimalt för denna målgrupp. Möjligheten att göra denna utveckling i nuvarande lokaler är däremot begränsad. Dagens korttidsboende saknar tillräckligt med parkeringar i nära anslutning till lokalen, vilket försvårar besök och därigenom också möjligheten till sociala kontakter. Behovet uppskattas till minst 2-3 parkeringsplatser i nära anslutning till korttidsboendet.

Nedan är en kort beskrivning av medarbetarnas upplevelse avseende arbetsmiljön utifrån nuvarande lokalers utformning:



- Dagrummen är placerade ett på varje plan, mitt emot entréerna till planen där korridorer passerar. Därav upplevs dagrummen som en genomfart.
- Matsal är placerad på nedre plan där en bärande pelare försvårar möblering och matsituation, där brukarna fördelas i grupper om tre bord.
- Korridorer på båda planen upplevs för smala för verksamheten, det går exempelvis inte att två brukare möts med rollator alternativt rullstol.
- Endast med stora svårigheter går det att flytta en säng från ett rum till ett annat, men det är då ofrånkomligt att skada väggar och lister under förflyttningen.
- Sophanteringen i nuvarande lokal är placerad så att det måste passeras kök, dagrum, matsal och förråd för att lämna sopor i soprummet.
- Utifrån det genom åren utökade platsantalet har mötesrum och personalrum minskats ned och verksamheten har nödgats att ta tidigare träningsrum i anspråk för möten och även som personalrum.

Socialförvaltningen har i en tjänsteskrivelse inför socialnämndens sammanträde den 16 juni 2021 föreslagit en separat utredning av korttidsboende Viljan för en eventuell om-, ut- eller nybyggnad där dagens dubbelrum konverteras till/ersätts av enkelrum.

Kostnader oavsett alternativ behöver också tas fram och finansiering säkerställas då utrymme för detta inte finns in socialförvaltningens ordinarie budget.

I SÄBO-utredningen som presenterades för socialnämnden den 9 december 2020 redovisades ett antal förslag på tillbyggnader för att skapa fler SÄBO-platser. Dessa alternativ kan även nyttjas till att skapa fler korttidsplatser.

Beredningen har i uppdrag att beskriva förutsättningarna att skapa 20 enskilda vid och i anslutning till den befintliga korttidsenheten, Viljan samt kostnad för nyproduktion.

Tillsammans med Kalixbostäder presenteras nedanstående alternativ:

Alternativ 1a)



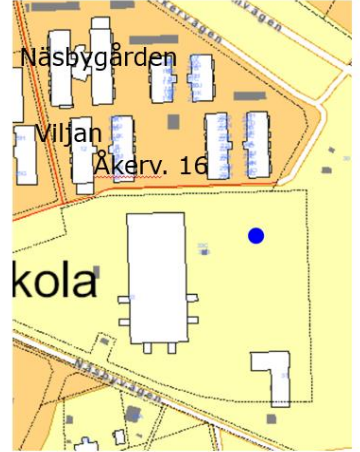
**Socialnämnden**

Viljan – fler platser

Nuvarande Viljan har 12 rum varav 3 enkelrum. Behovet är 20 enkelrum. Förslag är att ta Åkervägen 16 med 14 lägenheter i anspråk och tillskapa 8 enkelrum med tillhörande gemensamhetsytor.

Kalkyl:  
2 Mkr per rum = 16 Mkr  
10-20 Mkr för en förbindelsegång/  
gemensamhetsytor

SUMMA: 26 – 36 Mkr



Utifrån förslag 1a, som innebär en ombyggnation i två plan med en loftgång som förbinder husen, försvåras översikten ytterligare vilket leder till behovet av en högre bemanning i form av minst 2,0 extra årsarbetare till en kostnad av ca 1,0 mkr per år. Det blir 10 mkr på en 10 årsperiod. Detta går även stick i stäv med beskrivningen ovan gällande att lokaler i markplan med tillgång till lämplig utemiljö och eget rum skapar en bättre översikt av verksamheten vilket skulle vara optimalt för denna målgrupp. Om detta förslag väljs kvarstår befintliga brister enligt beskrivning ovan.

Viljan fler platser (20 enkelrum)	Notering	Kalkyl
Nuvarande viljan har 12 rum varav 3 enkelrum	Åkervägen 16 8 nya rum	2 mkr per rum 10-20 mkr kring ytor Summa 26-36 mkr
Ökad driftkostnad	minst 2,0 extra årsarbetare för två plan med en loftgång som förbinder husen, försvåras översikten ytterligare vilket leder till behovet av en högre bemanning	Ca 1 mkr per år Ca 10 mkr på en 10 årsperiod

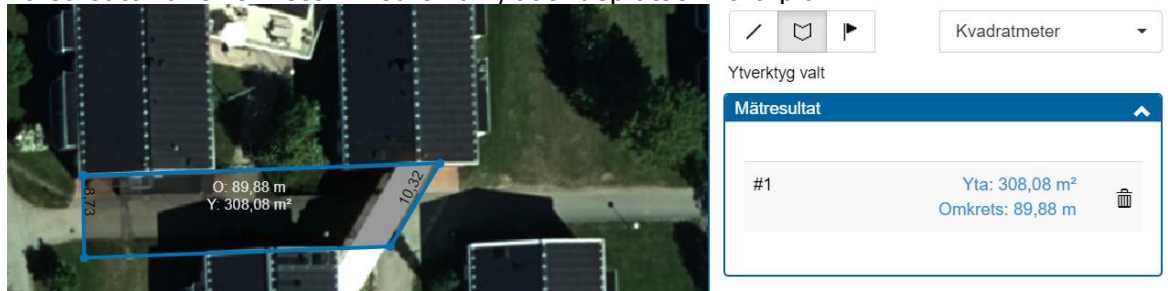


## Socialnämnden

## Alternativ 1b)

Alternativ 1b innebär att docka ihop nuvarande Viljan i med Näsbygårdens Åkervägen 10 och göra en om- och tillbyggnad.

På så sätt växer enheten med 8 rum/boendeplatser i två plan.



Ytbehovet är ca 500 - 600 m<sup>2</sup> till en kostnad av ca 24 mkr baserat på att 40 tkr per kvadratmeter att bygga exklusive tillhörande ytor i form av korridorer, förråd, övriga gemensamma ytor samt ytor för personal. Här ingår inte kring ytor utan befintliga ytor i nuvarande lokal måste användas exempelvis dagrum, förråd och så vidare. Utifrån förslag 1b, som innebär en tillbyggnation i två plan med en loftgång som förbinder husen, försvåras översikten ytterligare vilket leder till behovet av en högre bemanning i form av minst 2,0 extra årsarbetare till en kostnad av ca 1,0 mkr per år. Det blir 10 mkr på en 10 årsperiod. Ovan redovisas en illustration över den tillbyggda ytans placering. I SÄBO-utredningen angavs en yta om 30 m<sup>2</sup> per boenderum och lika stor yta för tillhörande ytor. I befintligt bestånd är snittytan för en lägenhet 35 m<sup>2</sup> och tillhörande ytor 72 m<sup>2</sup>. Befintlig loftgång kan påverka kostnadsläget beroende på utformning.

Viljan fler platser ( 20 enkelrum)	Notering	Kalkyl
Nuvarande viljan har 12 rum varav 3 enkelrum	Åkervägen 10 8 nya rum (exklusive kring ytor)	40 tkr per kvm <sup>2</sup>  Summa ca 24 mkr
Ökad driftkostnad	minst 2,0 extra årsarbetare	1 mkr Ca 10 mkr på en 10 årsperiod

Med detta förslag kan inte brister enligt förslag 1a uteslutas. Loftgången utgår men boendet blir i två plan med befintliga brister enligt ovan.

## Alternativ 2

Bygga ny korttidsenhet med 20 platser/enskilda rum. Ytbehovet är ca 1200 - 1400 m<sup>2</sup> till en kostnad av ca 30 mkr baserat på att varje lägenhet kostar 1,5 mkr att bygga inkl. tillhörande ytor i form av

**Socialnämnden**

korridorer, förråd, övriga gemensamma ytor samt ytor för personal. Kostnaden för nyproduktion i ett plan ligger dock något högre per m<sup>2</sup>. Kostnad för eventuell rivning tillkommer. I SÄBO-utredningen angavs en yta om 30 m<sup>2</sup> per boenderum och lika stor yta för tillhörande ytor. I befintligt bestånd är snittytan för en lägenhet 35 m<sup>2</sup> och tillhörande ytor 72 m<sup>2</sup>. Ett rum = 30 m<sup>2</sup> + lika mycket bi-yta ger 60 m<sup>2</sup> \* 30-40 tkr/m<sup>2</sup>(nybyggnation). Sen kommer kostnaden att variera beroende på hur stor eller lite tillbyggnaden är

Viljan fler platser ( 20 enkelrum)	Notering	Kalkyl
Nuvarande viljan har 12 rum varav 3 enkelrum	Nybyggnation 20 rum	1,5 mkr per rum Summa 30 -40 mkr

Här finns det möjlighet att skapa lokaler i markplan med fin utemiljö och en verksamhet där bemanningen kan optimeras. Detta förslag kan utredas vidare om det blir aktuellt att utreda nybyggnad av fler särskilda boendeplatser. Då kan personal samnyttjas mellan korttidsenheten och det särskilda boendet.

Beredningens sammanfattade bedömning är en fortsatt utredning om alternativ placering av en ny korttidsenhet med möjlighet att skapa/tillse enskilda rum/singelrum. Beslut bör inväntas gällande SÄBO-utredningen och om det kommer resultera i fler särskilda boendeplatser. Då kan korttidsplatser med fördel samlokaliseras.

**Jämställdhetsanalys**

Utredningen föranleder ingen jämställdhetsanalys då det är behovet av korttidsvistelse som avgör oberoende av kön. Beslutet påverkar dock fler kvinnors än män då fler kvinnliga brukare vistas på korttids och påverkar fler kvinnors arbetsmiljö då socialförvaltningen är en kvinnodominerad arbetsplats.

**Beslutsunderlag**

Tjänsteskrivelse, 2021-10-21  
Ritning  
Protokollsutdrag 2021-06-16 § 149

**Protokollsutdrag skickas till**

Kommunfullmäktige  
Socialförvaltningens ledningsgrupp



**Socialnämnden**

§ 222

Dnr 2021-00288

**Information om Nära vård och omsorg**

**Socialnämndens beslut**

Socialnämnden tar del av informationen.

**Sammanfattning av ärendet**

Greta Sköld, projektledare Region Norrbotten och Tommy Nilsson, (S) kommunalråd informerar om Nära vård och omsorg i Norrbotten.

**Beslutsunderlag**

Presentation, 2021-10-28





**Socialnämnden**

§ 223

Dnr 2021-00215 70

**Nära vård och omsorg i Norrbotten - målbild**

**Socialnämndens beslut**

Socialnämnden beslutar

- att ställa sig bakom gemensamma målbilden för vård och omsorg i Norrbotten och rekommenderar kommunfullmäktige att anta den gemensamma målbilden för Nära vård och omsorg i Norrbotten.

**Sammanfattning av ärendet**

Den Politiska samverkansberedningen för hälsa, vård, omsorg och skola (Polsam) initierade i december 2020 ett målbildsarbete för omställning mot nära vård och omsorg. Ett gediget utvecklingsarbete har därefter bedrivits tillsammans med representanter från kommunerna, Region Norrbotten, privata aktörer samt patient- och brukarföreträdare. Ett förslag till målbild presenterades vid ett uppföljningsmöte med ledande politiker och tjänstepersoner i maj 2021. Utifrån inspel från mötet har målbilden vidareutvecklats. Polsam antog den gemensamma målbilden 2021-05-27 och föreslår nu att den beslutas av respektive huvudman enligt gällande beslutsprocess

**Beskrivning av ärendet**

Norrbotten är en av de regioner i landet där andelen äldre i befolkningen ökar snabbast. Samtidigt som andelen personer i arbetsför ålder minskar ska länets kommuner klara utmaningar med exempelvis att möta ett ökat vård- och omsorgsbehov hos en allt äldre befolkning. Det demografiska försprånget är en utmaning men ger samtidigt unika möjligheter att arbeta med förnyelse av organisering, tjänsteutveckling och arbetssätt. För att vård och omsorg ska vara fortsatt effektiv och av hög kvalitet, och samtidigt möta den demografiska utvecklingen och invånarnas behov på ett bättre sätt, krävs ett förändrat förhållningssätt där det sker en förflyttning i sättet att arbeta. Målbilden i omställningen till Nära vård och omsorg ska uppfylla målet min hälsa och välbefinnande. Goda vanor grundläggs tidigt i livet när jag växer upp varav skolan har en viktig och central roll. Kärnan är ett personcentrerat förhållningssätt som utgår från individens behov och förutsättningar. Det innebär att se, involvera och anpassa insatser efter vad som är viktigt för individen. När det gäller vård och omsorg kan en mer tillgänglig, närmare vård och omsorg tillsammans med nya arbetssätt innebära att resurserna kan användas bättre och därmed räcka till fler. Nära vård och omsorg utgår från individuella förutsättningar och behov. Hälsöfrämjande, förebyggande och proaktiva insatser är centrala och behöver samtidigt bygga på relationer, bidra till en jämlik hälsa skapa trygghet och självständighet vilket bygger på tillit och ett gemensamt ansvarstagande



**Socialnämnden**

Utmaningsformulering

Målbilden ska svara upp mot följande utmaningsformulering: Vi vill genom samverkan, tilltro och respekt för varandra skapa en sammanhållen vård och omsorg som utgår från personens behov och resurser, där ekonomi, lagar och avtal samt organisatoriska gränser och ledarskap inte hindrar utan stöttar arbetet.

Vision

Visionen som vuxit fram under våren är:

*God hälsa och upplevelse av välbefinnande oavsett mina förutsättningar och geografisk plats.*

Målbild

Den gemensamma målbilden beskriver ett paradigmskifte för vård och omsorg ur ett medborgarperspektiv. Den ska ge kraft att förändra arbetssätt och skapa nya tjänster som svarar mot varje persons behov och förutsättningar



Min hälsa och välbefinnande

Det handlar om mig och mitt liv! Mina goda vanor grundläggs tidigt i livet och jag är mån om min hälsa och strävar efter goda vanor i min vardag. Mitt välbefinnande handlar om att jag i glädje ska kunna utföra mina livsuppgifter när jag växer upp, mitt i livet och när jag åldras. Jag erbjuds förebyggande stöd och utifrån mina unika förutsättningar och



## Socialnämnden

behov får jag hjälp att stärka min hälsa om jag behöver det. I mötet med vård och omsorg får jag frågan om vad som är viktigt för mig.

### Min egen kraft tas tillvara

Jag är experten i mitt liv! Därför är jag också en aktiv och självklar partner i insatser som berör mig. Min berättelse och kunskap tas tillvara. Tillsammans med professionens kompetens utgör vi ett välfungerande team. Min självständighet ökar när jag får stöd att vara en aktiv medskapare.

### Tillsammans för min trygghet

Jag känner trygghet i livet! Vetskapen om att jag får vägledning och hjälp när jag behöver, gör mig lugn och trygg. Gemensamma lösningar utformas tillsammans med mig efter mina behov. Goda relationer och tillit till varandra är centrala för att stärka min trygghet.

### Sammanhållet och enkelt för mig

Som individ är jag en helhet! En god relation med professionen över tid är därför viktig för mig. Den information jag behöver är samlad och överskådlig med tydliga kontaktvägar. Det blir enkelt för mig när insatser samordnas sömlöst.

### Nära mig på bästa sätt

Närhet är viktigt för mig! Mina behov tillgodoses nära mig i mer öppna vårdformer genom förändrade arbetssätt, digitala lösningar och stöd till egenvård i hemmiljö. När jag har kontroll över min hälsa känner jag mig trygg.

## **Jämställdhetsanalys**

En god vård och omsorg ska kännetecknas av att den är personcentrerad, jämlik och säker. Forskning visar på att det finns vårdrelaterade könsspecifika skillnader mellan män och kvinnor på övergripande statistisk nivå, men om dessa skillnader på en fördjupad nivå beror på att det finns könsskillnader eller om dessa är orsakade av genusbias är svårt att avgöra utan en grundlig analys. Det som kan konstateras är att det är viktigt att inte betrakta kvinnor och män som homogena grupper då det kan leda till att man inte utgår från individen utan istället tar med sig kunskapen om påvisade könsskillnader och utgår från det i sin bedömning.

## **Beslutsunderlag**

Tjänsteskrivelse, 2021-10-21

Beslut rekommendation Nära vård och omsorg – Målbild, 2021-06-03

§ 37

Målbild, bilaga 2021-05-31

Beslut POLSAM, 2021-05-27 § 8

Power Point presentation - Målbild



KALIX KOMMUN

**Socialnämnden**

Sammanträdesdatum  
2021-10-28

**Protokollsutdrag skickas till**  
Kommunfullmäktige  
Socialförvaltningens ledningsgrupp

---

Justerandes sign

Utdragsbestyrkande



**Socialnämnden**

§ 224

Dnr 2021-00046 70

**Risk- och väsentlighetsanalys Uppföljning av privata utförare**

**Socialnämndens beslut**

Socialnämnden tar del av och godkänner planen för uppföljning samt informationen om framtagna risk- och väsentlighetsanalys.

**Sammanfattning av ärendet**

Kommunstyrelsen ska årligen, från och med 2021, redovisa för fullmäktige hur arbetet med privata utförare har bedrivits och resultatet av detta. Uppföljningen ska innefatta uppgifter om hur privata utföraren levererar tjänster, uppgifter och information i förhållande till vad som är överenskommet i avtalet samt hur lagar, kommunens styrdokument och uppsatta mål efterlevs.

I nämndens årliga på plan för uppföljning ska de krav för uppföljning och insyn som ställs i program för uppföljning och insyn av verksamheter som utförs av privata utförare inarbetas. Planen ska innehålla en "miniuppföljning" samt en djupare uppföljning som ska följas upp och redovisas i samband med årsredovisningen. Den verksamhet som idag levereras i Servicecentrum i Övre Bygden följs löpande upp av förvaltningen och verksamheten följer de krav som är uppställda i avtalet.

**Beskrivning av ärendet**

Enligt kommunallagen ska kommunfullmäktige för varje mandatperiod anta ett program med mål och riktlinjer för kommunala angelägenheter som utförs av privata utförare samtidigt som kommunen är att se som . Det kan handla om såväl hela verksamheter (exempelvis drift av hemtjänstområde/särskilt boende), som delar av en verksamhet med stor betydelse för brukaren, till exempel måltidsverksamhet, serviceinsatser i hemtjänst och städning i skolan. Det framtagna programmet gäller då skötseln av en kommunal angelägenhet överlämnats till en privat utförare samtidigt som kommunen är att se som huvudman för verksamheten. En privat utförare kan vara allt ifrån aktiebolag, handelsbolag, ekonomisk eller ideell förening, stiftelse till en enskild firma. Även idéburen organisation och kooperativ förening kan vara privat utförare men inte ett hel- eller delägt kommunalt bolag.

Detta innebär att nämnderna (även kommunstyrelsen som ansvarig för egen verksamhet) ska inför varje verksamhetsår besluta om en plan för uppföljning och kontroll av kommunala och privata utförare. Inom socialnämndens område har vi en privat utförare av hemtjänst, Servicecentrum i Överbygden. I planen som enligt det program som finns för privata utförare ska det varje år ingå en "minimiuuppföljning" per utförare (ex kort skriftlig rapport), samt några "djupare" uppföljningar



## Socialnämnden

vilket redan idag sker. För att ytterligare utveckla och säkerställa samtliga krav på uppföljning behöver en systematiskt genomförd och väl dokumenterad risk- och väsentlighetsanalys genomföras.

Uppföljning och rapportering – plan för 2022 och framåt	
Verksamhet som följs upp	Servicecentrum i Övre Bygden
Riskbedömning	Kontroll och avstämningar genomförs löpande och visar att verksamheten utförs i enlighet med avtal, uppdragsbeskrivning och överenskommelser samt enligt våra kommunala mål och riktlinjer, lagar och regler.
- Löpande uppföljning	<ul style="list-style-type: none"> <li>- Deltar på enhetschefs dagar med förvaltningen.</li> <li>- Kontinuerlig kontakt med biståndsenhet för verkställande av uppdrag och beslutade insatser samt uppföljning av beslutade insatser (ansvar bistånd)</li> <li>- Kontinuerlig kontakt hälso- och sjukvårdsenheten (Arbeterapeut, Rehab och sjuksköterskeheten)</li> <li>- Kontinuerlig kontakt med administration gällande fakturering och avgifter</li> <li>- Kortare muntliga avstämningar, möte och telefon, utifrån behov med områdeschef och enhetschef beroende på ärende</li> <li>- MAS vid behov och vid uppföljning</li> </ul>
- Kort skriftlig rapport	- 2 gånger per år i samråd med Övre bygden (höst och vår). Skulle behov uppstå sker det tätare uppföljningar
- Djupare uppföljning	- Årsvis genomförs i samband med den årliga uppföljningen av privata utförare eller vid behov
- Uppföljning Socialnämnd	<ul style="list-style-type: none"> <li>- Årlig uppföljning av privata utförare</li> <li>- Patientsäkerhetsberättelsen</li> <li>- Eventuella avvikelser redovisas till arbetsutskott (avvikelser som sker i individärenden)</li> </ul>
Riskbedömning Dokumenterad risk- och väsentlighetsanalys	<p>Sammanfattning</p> <ul style="list-style-type: none"> <li>- Risk och väsentlighetsanalys (handlingsplan) finns framtagen inom berörd verksamhet.</li> <li>- Riskanalys är samma oberoende om verksamheten sker i egen regi eller via övre bygden. Förvaltningen har alltid övergripande ansvar för kvalitetssäkringen mot brukaren.</li> <li>- Avtalet reglerar utförarens ansvar och skyldigheter både utifrån kvalitet men också uppsägning.</li> <li>- Myndighetsutövning – beslut och verkställighet. Biståndsenheten har skyldighet för uppföljning av beslut och säkerställa att brukarens beslutade insatser är utförda (sker löpande över året baserat på när beslut är taget)</li> <li>- Förvaltningen egen verksamhet kan vara nöd sagt om behov uppstår och läget akut ta över</li> </ul>

**Socialnämnden**

	brukarna som idag finns över övre bygdens ansvar.
Vilka avtal/egna verksamheter som ska följas upp	Servicecentrum i Övre Bygden MAS – övergripande medicinsk ansvarig för avvikelser och ska genomföra tillsyn utifrån behov.
Vem ansvarar för uppföljning/kontroll	Socialchef genom Områdeschef och MAS
När rapportering ska ske i nämnd	Förslag på plan lämnas till nämnd i oktober och uppföljning med eventuella åtgärder sker i samband med årsredovisning

**Jämställdhetsanalys**

Uppföljningen föranleder ingen separat jämställdhetsanalys. I kommunens mål och riktlinjer ingår att i processen stödja jämställdhetsarbetet och integrera jämställdhet i de politiska besluten målet att säkerställa att kvinnor, män, pojkar och flickor garanteras likvärdig service och en rättvis fördelning av resurser. De beslut som föranleder behov av hemtjänst är det just behovet som är avgörande oavsett kön.

Det kan vara värt att påpeka att det vid upphandlingstillfället i offentliga upphandlingar går att använda sig av begreppet sociala hänsyn (4 kapitlet, 2§) där det ur ett jämställdhetsperspektiv skulle kunna vara möjligt att ställa kvalitativa krav för att främja likabehandling av kvinnor, män, flickor och pojkar utifrån andra diskrimineringsgrunder som en ytterligare aspekt att stärka jämställdhetsarbetet. Exempelvis genom att säkerställa att anbudsgivarna arbetar utifrån en dokumenterad jämställdhetspolicy vilket också kan säkerställa att arbetsgivaren har kunskap och erfarenhet att arbeta med jämställdhet vilket är ett av kommunens mål.

**Beslutsunderlag**

Tjänsteskrivelse, 2021-10-19

Upphandling för jämställdhet

Beslut kommunstyrelsen § 162 Plan för uppföljning och insyn av verksamhet som utförs av privata utförare i Kalix kommun

Program för uppföljning och insyn av verksamhet som utförs av privata utförare i Kalix kommun, 2020-02-03 § 10

**Protokollsutdrag skickas till**

Kommunfullmäktige

Socialförvaltningens ledningsgrupp



**Socialnämnden**

§ 225

Dnr 2021-00172 70

**Tillägg i delegationsordning - beslut om gravsättning enligt 5 kap 2 § begravningslag**

**Socialnämndens beslut**

Socialnämnden beslutar att godkänna tillägg i delegationsordningen.

**Sammanfattning av ärendet**

Socialnämnden har hos Kommunfullmäktige begärt befogenhet att i reglemente som socialnämnd besluta om gravsättning enligt begravningslag 5 kap 2 § .

Kommunfullmäktige har behandlat ärendet den 18 oktober 2021 och beslutat godkänna begäran.

Socialnämndens delegationsordning behöver därmed kompletteras i kapitel P, Andra ärenden och övriga yttranden.

Ärende: Beslut att ordna gravsättning  
Lagrum: 5 kap 2 § begravningslag  
Delegat: Enhetschef

**Jämställdhetsanalys**

Jämställdhetsanalys görs inte då det inte gör någon skillnad för kvinnor och män och inte påverkar jämställdheten.

**Beslutsunderlag**

Tjänsteskrivelse, 2021-10-21

**Protokollsutdrag skickas till**

Socialförvaltningens ledningsgrupp





**Socialnämnden**

§ 226

Dnr 2021-00195 70

**Statsbidrag till regioner och kommuner för att öka specialistkompetens inom vård och omsorg om äldre personer med demenssjukdom 2021**

**Socialnämndens beslut**

Socialnämnden beslutar att inte ansöka om statsbidraget för att öka specialistundersköterskekompetensen då denna form av utbildning redan inryms inom pågående satsning Äldreomsorgslyftet.

**Sammanfattning av ärendet**

I enlighet med riksdagens beslut om ändringar i statens budget för 2021 (bet. 2020/21:FiU46, rskr. 2020/21:239) får Socialstyrelsen i uppdrag att administrera samt betala ut statsbidrag till kommunerna i syfte att under 2021 och 2022 göra det möjligt för fler undersköterskor anställda inom kommunalt finansierad vård och omsorg om äldre att inom yrkeshögskolan utbilda sig till specialistundersköterskor med fokus på vård och omsorg om äldre och vård och omsorg om personer med demenssjukdom.

Riksdagen har den 7 april i enlighet med Finansutskottets betänkande (FiU46) beslutat om att 4 322 100 000 kronor ska avsättas för initiativ för ökad kvalitet inom vård och omsorg om äldre. Det här aktuella beslutet handlar om att göra det möjligt för fler undersköterskor att via yrkeshögskolan utbilda sig till specialistundersköterskor med fokus på äldrevård och demensvård. Specialistundersköterskor är en viktig länk mellan undersköterskan och sjuksköterskan, och kan i den rollen avlasta sjuksköterskorna inom äldreomsorgen.

Finansutskottets betänkande 2020/21:FiU46 medger att medel som ingår i detta initiativ får, i de fall kommunerna och regionerna inte hinner använda dem under 2021, användas även under 2022.

Fördelningsnyckel för Kalix kommun är 64 254 kr.

**Beskrivning av ärendet**

Utbildning som ger rätt till stöd ska ligga inom ramen för yrkeshögskolan som har relevans för arbetet med vård och omsorg om äldre eller vård och omsorg om personer med demenssjukdom där den som redan har en undersköterskeutbildning vill få specialistkompetens. Det kan till exempel vara en utbildning som har inriktning mot äldres hälsa och sjukdomar, multisjukdom hos äldre, demenssjukdom eller palliativ vård. Det kan också vara utbildning i välfärdsteknik. Se dokumentet för en lista över tillgängliga utbildningar.

Medlen får enbart användas för att finansiera personalkostnader för att anställda inom den kommunalt finansierade vården och omsorgen om

**Socialnämnden**

Äldre ska kunna jobba deltid medan de studerar. Studierna ska bedrivas på deltid vid sidan av jobbet som undersköterska med 70 procent lön varav statsbidraget står för 20 procent av lönen och arbetsgivaren för 50 procent av lönen. Detta gäller samtliga anställningsformer, det vill säga tillsvidareanställning, visstidsanställning och timanställning. Medel som inte har använts under 2021 kan användas fram till och med den 31 december 2022.

Kommuner får inte använda medel som rekviderats inom Äldreomsorgslyftet för samma person och utbildning som finansieras av denna satsning.

Äldreomsorgslyftet erbjuder anställda studera upp till heltid och få ersättning för den tid man studerar, vilket är mer fördelaktigt för den enskilde och arbetsgivaren. Inom ramen för Äldreomsorgslyftet ingår yrkeshögskoleutbildning som har relevans för arbetet med vård och omsorg om äldre där den som redan har en undersköterskeutbildning och vill få specialistkompetens. Det kan vara en utbildning som har inriktning mot äldres hälsa och sjukdomar, multisjukdom hos äldre, demens eller palliativ vård.

**Jämställdhetsanalys**

Socialförvaltningen är en kvinnodominerad arbetsplats och vi arbetar aktivt med att rekrytera fler män. Socialförvaltning har ett stort behov av att kunna säkra kompetensförsörjningen och kunna rekrytera personal.

Ett uppskattat behov i Norrbotten är att det finns ett behov av ca 51 000 personer till och med år 2030 inom alla yrkesområden, inte endast inom socialförvaltningens områden. Rekryteringen av personal inom vård- och omsorg samt socialtjänsten är en av de största utmaningarna för hela landet. En rapport som Länsstyrelsen har gjort i samarbete med Luleå tekniska högskola bygger på intervjuer där en del till och med definierar behovet som "enorma" (Berg and Ejdemo, 2018). Arbetsförmedlingen styrker att vårddycken är ett bristyrke och anger att det kommer fattas totalt 100 000 personer som har den kompetens som arbetsgivarna söker (Ahlberg et al., 2019). Det inkluderar även sjuksköterskor och utbildade socionomer. SKL anger att socialtjänsten står inför stora utmaningar, nio av tio kommuner i Sverige har svårt att rekrytera erfarna socialsekreterare men även nyutexaminerad socionomer (SKL, 2016). Både arbetsgivare och fack ett skriande behov och att rekrytera erfarna socialsekreterare beskrivs som näst intill omöjligt i länet (Berg and Ejdemo, 2018).

När det kommer till undersköterskor är rekryteringssvårigheterna stora men här handlar det också om de stora volymerna av medarbetare som behöver rekryteras. Antalet tillgängliga personer möter inte i närheten behovet av medarbetare vilket är generellt lika för hela landet.



## Socialnämnden

Rapporten anger att rekryteringsproblemen har flera orsaker. Ett är att vårddyrken har fått ett dåligt rykte där problemen beskrivs som undermålig arbetsmiljö, högt tempo, hög stress i kombination med komplexa arbetsuppgifter. Ytterligare en lösning inom vårddyrken är att få fler intresserade av att utbilda sig men det kräver att det finns en attraktivitet i yrket (Berg and Ejdemo, 2018). Ett fortsatt aktivt och fördjupat arbete kring sjukskrivningar leder till förbättrad arbetsmiljö och därmed även till att underlätta rekryteringar.

### Underlag

Regeringsbeslut:

<https://statsbidrag.socialstyrelsen.se/globalassets/dokument/styrdokument/statsbidrag-regeringsuppdrag-att-fordela-och-betala-ut-statsbidrag-till-kommunerna-for-att-oka-specialistunderskoterskekompetens.pdf>

Information Socialstyrelsen:

<https://statsbidrag.socialstyrelsen.se/kommuner/statsbidrag-till-kommunerna-for-att-oka-specialistunderskoterskekompetens-inom-varld-och-omsorg-om-aldre-samt-varld-och-omsorg-om-personer-med-demenssjukdom/>

### Beslutsunderlag

Tjänsteskrivelse, 2021-10-18  
Riktlinje för hantering av riktade statsbidrag  
Fördelningslista statsbidrag

### Protokollsutdrag skickas till

Socialförvaltningens ledningsgrupp



**Socialnämnden**

§ 227

Dnr 2021-00257 70

**Statsbidrag till kommuner för att minska andelen timanställningar inom kommunalt finansierad vård och omsorg om äldre**

**Socialnämndens beslut**

Socialnämnden beslutar att ansöka statsbidrag från socialstyrelsen för prestationsbaserade medel i syfte att minska andelen timanställningar inom kommunalt finansierad vård och omsorg om äldre.

**Sammanfattning av ärendet**

Regeringen har gett Socialstyrelsen i uppdrag att fördela statsbidrag till kommuner baserat på kommunernas möjligheter att minska andelen timanställningar inom den kommunalt finansierade vården och omsorgen av äldre. Syftet med bidraget är att ge kommunerna incitament att minska andelen timanställningar inom kommunalt finansierad vård och omsorg om äldre för att stärka kvaliteten och öka tryggheten inom äldreomsorgen.

Beloppet i satsningen fördelas enligt beslut mellan de villkor som anges nedan. En tredjedel av summan fördelas till de kommuner som uppfyller villkor för god nivå, medan två tredjedelar fördelas till de kommuner som uppfyller villkoret för en tydlig förbättring. För att ta del av medlen behöver en kommun uppfylla minst ett villkor.

Anmälan om att ta del av medlen ska ha kommit in till Socialstyrelsen senast den 1 oktober 2021. Utlysningen är öppen mellan den 1 september – 1 oktober 2021.

Fördelningsnyckel Kalix kommun: 4 666 577 kr

**Villkor 1**

*En redan god nivå*

En god nivå bestäms i uppdraget till att andelen timanställda är högst 17 procent. De kommuner som bedöms ha en god nivå av timanställda relativt personalstyrkan uppfyller villkoret.

**Villkor 2**

*En tydlig förbättring*

Villkoret delas upp utifrån huruvida en kommun uppnår en redan god nivå såsom den definierats ovan. De kommuner som uppnår följande nivåer uppfyller villkoret.

- De kommuner som redan har en god nivå behöver förbättra förhållandet med 3 procentenheter.
- De kommuner som inte uppnår en god nivå behöver förbättra förhållandet med 5 procentenheter.



## Socialnämnden

Anmälan för att ta del av medlen ska lämnas via Socialstyrelsen senast den 1 oktober 2021. Senast den 31 januari 2022 ska kommunen rapportera in uppgifter till Socialstyrelsen. Utbetalningen planeras ske under det andra kvartalet 2022 efter inrapportering till Socialstyrelsen.

Socialstyrelsen kommer att kontrollera alla deltagande kommuners prestationer och bedöma vilket alternativt vilka villkor som är uppfyllda. Medel fördelas därefter mellan de deltagande kommunerna som också uppfyllt villkor för bidraget. Socialstyrelsen tar sedan beslut och betalar ut tilldelade belopp. Det slutligt tilldelade beloppet kan vara högre eller lägre än det belopp som framgår i fördelningsnyckeln.

Statsbidraget är ett generellt bidrag och ingen återbetalning krävs. Kommunerna får fritt använda medlen under 2022 och 2023.

### Jämställdhetsanalys

Statsbidraget skulle möjliggöra förutsättningar att minska andelen timanställningar inom ett kvinnodominerat yrke för tryggare anställningar och främja en god arbetsmiljö på lika villkor i ett kvinnodominerat yrke. Statsbidraget skulle möjliggöra att stärka kvaliteten samt öka tryggheten inom äldreomsorgen.

Vård- och omsorgsyren är kvinnodominerade och generellt har dessa yren sämre villkor än mansdominerade. Det som framgår är att kvinnodominerad yren har i högre utsträckning sämre arbetsvillkor, mindre resurser, lägre egenkontroll och större tidspress. Arbetsmiljöverket anger att det kan finnas variationer när det kommer arbetsvillkoren mellan kvinnor och män. Det kan exempelvis vara skillnader på vilka krav som ställs, det kan vara fysiska, kognitiva, och emotionella (Arbetsmiljöverket, 2016).

### Underlag

Socialstyrelsen statsbidraget:

<https://statsbidrag.socialstyrelsen.se/kommuner/prestationsbaserat-statsbidrag-till-kommunerna-i-syfte-att-minska-andelen-timanstallningar-inom-kommunalt-finansierad-var-d-och-omsorg-om-aldre/>

Socialstyrelsen anvisningar:

[Anvisningar för prestationsbaserade medel i syfte att minska andelen timanställningar inom kommunalt finansierad vård och omsorg om äldre \(socialstyrelsen.se\)](https://socialstyrelsen.se/Anvisningar_for_prestationsbaserade_medel_i_syfte_att_min_ska_andelen_timanstallningar_inom_kommunalt_finansierad_var_d_och_omsorg_om_aldre)

Arbetsmiljöverket. (2019). *Jämställdhet i arbetsmiljön* - Arbetsmiljöverket. [online]



KALIX KOMMUN

Sammanträdesdatum  
2021-10-28

**Socialnämnden**

**Beslutsunderlag**

Tjänsteskrivelse, 2021-10-18

Riktlinjer för hantering av riktade statsbidrag

Fördelningslista statsbidrag

**Protokollsutdrag skickas till**

Socialförvaltningens ledningsgrupp

---

Justerandes sign

Utdragsbestyrkande



**Socialnämnden**

§ 228

Dnr 2021-00256 70

**Statsbidrag till kommuner i syfte att utöka bemanningen av sjuksköterskor på särskilda boenden**

**Socialnämndens beslut**

Socialnämnden beslutar att ansöka från socialstyrelsen prestationsbaserat statsbidrag till kommuner i syfte att utöka bemanningen av sjuksköterskor på särskilda boenden.

**Sammanfattning av ärendet**

Regeringen har gett Socialstyrelsen i uppdrag att fördela 997 000 000 kronor under 2021-2023 för statsbidrag till kommuner som

- Har en god sjuksköterskebemanning *eller* kan uppvisa en förbättring i antal sjuksköterskor per plats i särskilt boende, *eller*
- Kan uppvisa en förbättring i form av påbörjad vidareutbildning från undersköterska till sjuksköterska för befintlig personal, *eller*
- Ökar antalet anställda specialistundersköterskor eller medicinskt ansvariga läkare (MAL).

Syftet med bidraget är att ge kommunerna incitament att öka sjuksköterskebemanningen och den medicinska kompetensen inom äldreomsorgen.

Fördelningsnyckel Kalix kommun: 2 329 783 kr

**Villkor 1**

En redovisad förbättring av antalet sjuksköterskor per plats i särskilt boende eller en redan uppnådd god sjuksköterskebemanning

- en *god* sjuksköterskebemanning ska motsvara 0,041 sjuksköterskor per plats
- en *förbättring* av antalet sjuksköterskor per plats ska vara 0,01

**Villkor 2**

En förbättring i form av antalet individer som påbörjat vidareutbildning från undersköterska till sjuksköterska för nuvarande personal på särskilda boenden

- påbörjad vidareutbildning från undersköterska till sjuksköterska för befintlig personal med minst 1 procent uppfyller villkoret

**Villkor 3**

Antalet anställda specialistundersköterskor eller medicinskt ansvariga läkare



## Socialnämnden

(MAL) har ökat

- Specialistundersköterska inom särskilt boende som har en eftergymnasial utbildning med minst 200 YH poäng och inriktningarna äldre, demens, multisjuka äldre eller hälsa och rehabilitering
- Ökat antal anställda MAL

Statsbidraget fördelas utifrån kommunernas prestation under perioden den 1 januari 2020 till och med den 31 december 2021.

Anmälan för att ta del av medlen ska lämnas via Socialstyrelsen senast den 1 oktober 2021. Statsbidraget är ett generellt bidrag.

Kommunerna får fritt använda medlen under 2022 och 2023. Det är upp till respektive kommun att välja om privata utförare ska ges möjlighet att ta del av bidraget.

Formulär för att inrapportera uppgifter till Socialstyrelsen skickas ut till kommunerna före årsskiftet. Senast den 31 januari 2022 behöver Socialstyrelsen kommunernas svar avseende minst det villkor man avser uppfylla.

Socialstyrelsen kommer att kontrollera alla deltagande kommuners prestationer och bedöma vilket alternativt vilka villkor som är uppfyllda. Medel omfördelas därefter till deltagande kommuner som också uppfyllt villkor för bidraget. Vid en eventuell omfördelning kan en kommun maximalt tilldelas tre gånger det belopp som denna tilldelats i fördelningsnyckeln. Socialstyrelsen tar sedan beslut och betalar ut tilldelade belopp.

Socialstyrelsen betalar ut medlen under andra kvartalet 2022, medlen kan användas till och med den 31 december 2023. Statsbidraget är ett generellt bidrag och ingen återbetalning krävs. Kommunerna får fritt använda medlen under 2022 och 2023.

### Jämställdhetsanalys

Statsbidraget skulle möjliggöra förutsättningar att inom ett kvinnodominerat yrke för att främja en god arbetsmiljö på lika villkor i ett kvinnodominerat yrke. Statsbidraget skulle möjliggöra att stärka kvaliteten samt öka medicinska kompetensen inom äldreomsorgen.

Vård- och omsorgsyriken är kvinnodominerade och generellt har dessa yrken sämre villkor än mansdominerade. Det som framgår är att kvinnodominerad yrken har i högre utsträckning sämre arbetsvillkor, mindre resurser, lägre egenkontroll och större tidspress. Arbetsmiljöverket anger att det kan finnas variationer när det kommer arbetsvillkoren mellan kvinnor och män. Det kan exempelvis vara





## Socialnämnden

skillnader på vilka krav som ställs, det kan vara fysiska, kognitiva, och emotionella (Arbetsmiljöverket, 2016).

### Underlag

Socialstyrelsen statsbidraget:

<https://statsbidrag.socialstyrelsen.se/kommuner/prestationsbaserat-statsbidrag-till-kommunerna-i-syfte-att-minska-andelen-timanstallningar-inom-kommunalt-finansierad-var-d-och-omsorg-om-aldre/>

Socialstyrelsen anvisningar:

[Anvisningar för prestationsbaserade medel i syfte att minska andelen timanställningar inom kommunalt finansierad vård och omsorg om äldre \(socialstyrelsen.se\)](#)

Arbetsmiljöverket. (2019). *Jämställdhet i arbetsmiljön - Arbetsmiljöverket*. [online]

### Beslutsunderlag

Tjänsteskrivelse, 2021-10-18

Riktlinjer för hantering av riktade statsbidrag

Fördelningslista statsbidrag

### Protokollsutdrag skickas till

Socialförvaltningens ledningsgrupp



**Socialnämnden**

§ 229

Dnr 2021-00255 70

**Gynnande beslut i särskilt boende**

**Socialnämndens beslut**

Socialnämnden beslutar godkänna redovisning av gynnande beslut i särskilt boende.

**Sammanfattning av ärendet**

Varje månad redovisar förvaltningen de gynnande beslut som finns inom området Särskilda boenden för nämnden.

Förvaltningen följer upp samtliga fattade myndighetsbeslut för Särskilt boende, samt behov av boenden inom området på ett systematiskt arbetssätt på individnivå. Detta utförs varje vecka i boenderådet där berörda tjänstepersoner medverkar. Där analyseras de behov som finns och hur de ska verkställas på bästa sätt utifrån behovet och individen som berörs av beslutet.

Förvaltningen redovisar för nämnd på aggregerad nivå om hur många gynnade beslut till Särskilda boende som finns i vår kommun. Det finns totalt 264 boendeplatser samt 20 korttidsplatser.

**Sammanfattning**

Gynnade beslut Särskilt boende SoL:  
September 18

På korttidsenheten vistas(20 platser finns):  
September 19

Få betalningsansvar/sanktionsavgift till Regionen.

**Beslutsunderlag**

Tjänsteskrivelse, 2021-10-21



## Socialnämnden

§ 230

Dnr 2021-00292 70

**Sammanträdesplan 2022****Socialnämndens beslut**

Socialnämnden beslutar att godkänna sammanträdesplanen för 2022.

**Sammanfattning av ärendet**

Månad	Beredning kl. 13.00	AU kl. 13.00	SN kl. 09.00
JAN	11/1	19/1	
FEB	19/1	9/2	23/2
MAR	28/2	9/3	24/3
APR	28/3	12/4	28/4
MAJ	2/5	10/5	19/5
JUN	24/5	7/6	16/6
JUL			
AUG		23/8	
SEP	22/8	7/9	29/9
OKT	29/9	12/10	27/10
NOV	8/11	23/11	
DEC			8/12

Socialnämndens arbetsutskott startar kl. 13.00 och socialnämnden kl. 09.00 om inte annat anges. Beredningar äger rum kl. 13.00 om inte annat anges. Samtliga sammanträden äger rum i Sessionssalen.

**Beslutsunderlag**

Förslag till sammanträdesplan, 2021-10-21

**Protokollsutdrag skickas till**Socialförvaltningens ledningsgrupp  
Samtliga styrelser och nämnder  
Johnny Strömbäck



**Socialnämnden**

§ 231

Dnr 2021-00299 70

**Utredningsuppdrag - Nya modeller för att arbeta med kompetensförsörjningen, steg 1**

**Socialnämndens beslut**

Socialnämnden beslutar att ge förvaltningschefen i uppdrag att utreda behovet av att utveckla nya och vidareutveckla befintliga modeller avseende kompetensförsörjning vid äldreomsorgen steg 1.

**Sammanfattning av ärendet**

Socialförvaltning behöver utreda behovet av att utveckla nya och vidareutveckla befintliga modeller avseende kompetensförsörjning vid äldreomsorgen. Vi vill se över modellen att ha differentierade arbetsuppgifter inom vården och omsorgen med huvudfokus undersköterska, vårdbiträde och andra yrkesgrupper och vem som gör vad på vilken nivå i det vårdnära arbetet och andra kringliggande arbetsuppgifter. Det vill förvaltningen göra i steg och vill börja i steg 1. I utredningen behöver flera delar ingå och resultatet ska sedan kunna implementeras vidare. Test av nya modeller måste göras i liten skala enligt PDSA cykeln. Brukarens perspektiv och arbetsmiljön måste vara en del i utredningen. Här behöver skyddad yrkestitel, arbetsmarknad, försörjningsstöd, integration, utbildning och äldreomsorgen ingå. Vi ser i framtiden en stor brist på arbetskraft inom området och detta är en del i att arbeta med kompetensförsörjningen. Sedan måste vi i Kalix kommun arbeta med attraktivitet och tillhörande åtgärder att locka fler till orten och de jobb som vi kommer att ha brist på.

**Beskrivning av ärendet**

**Övergripande utmaningar**

SKR uppger att om tio år kommer 44 procent fler att vara över 80 år jämfört med idag, medan den arbetsföra befolkningen mellan 20 och 64 år bara ökar med sex (6) procent under samma period. Kommuner, landsting och regioner får, liksom näringslivet i stort, helt enkelt svårt att hitta tillräckligt med nya medarbetare. Detta tar även SKR upp i en av SKR:s viktigaste rapporter, ekonomirapporten, som kommer två gånger per år och beskriver de ekonomiska förutsättningarna i kommunsektorn nu och framåt.

I Norrbotten beräknas att till 2026 kommer det behöva rekryteras 8000 personer inom olika vårddyrken. Antalet äldre blir allt fler, vilket gör att behovet av hemtjänst också förväntas öka framöver.

Rekryteringsbehovet av all personal kommer framgent att vara stor inom hela socialförvaltningen. Vi ser redan utmaningar i vad gäller bland annat sjuksköterskor, undersköterskor, socionomer, arbetsterapeuter och fysioterapeuter. Det strategiska arbeta med kompetensförsörjning måste vi fortsätta med och höja ambitionsnivån inför framtiden.

**Socialnämnden**

Kalix kommun erbjuder heltid som norm till våra medarbetare vilket är en mycket viktig satsning inför framtida rekryteringar. Vård- och omsorg är en kvinnodominerad sektor och för att klara kompetensförsörjningen behöver vi även rekrytera fler män inom vården, detta görs genom att aktivt informera unga om fördelarna med att arbeta inom vård- och omsorg samt uppmuntra fler män att söka. Kompetensförsörjningens utmaning kommer inte att lösas enbart genom att rekrytera fler medarbetare. Det är viktigt att den kompetens som finns i organisationen används och utvecklas utifrån verksamhetens behov.

Vård och omsorgsyrskena måste göras attraktiva för unga. Vi vill att trivsel och arbetsglädje ska präglade socialnämndens område, där medarbetare är aktiva, delaktiga och har inflytande samt tar ansvar. Alla anställda ska ha en samsyn om mål och arbetsprocesser där ledaren har en tydlig roll och ger trygghet och bildning.

I framtidsprognosen ser vi att det blir färre barn, ungdomar och medborgare i arbetsför ålder, men antalet äldre väntas öka. Totalt från idag till 2040 blir det ca 1450 medborgare mindre. Det är för Kalix en mycket oroande och utmanande framtid. Vi vet också att den demografiska försörjningskvoten kommer att öka som innebär att antalet personer i arbetsför ålder som behöver försörja en person utöver sig själv ökar fram till 2040.

## Antal barn i Kalix

År	Folkmängd 0-5 år	Folkmängd 6-9 år	Folkmängd 10-12 år
1980	1 474	1 151	913
1990	1 476	865	712
2000	1 029	894	754
2010	928	651	521
2020	<b>860</b>	<b>564</b>	<b>471</b>
2025	857	594	450
2030	845	600	447
2035	812	592	439
2040	<b>780</b>	<b>570</b>	<b>429</b>

## Antal ungdomar i Kalix

År	Folkmängd 13- 15 år	Folkmängd 16- 18 år
1980	937	834
1990	770	834
2000	739	647
2010	539	636



## Socialnämnden

2020	480	488
2025	440	459
2030	446	435
2035	441	453
2040	433	440

\*Befolkningsprognos 2020-2040 Kalix kommun – trendbaserad framskrivning med startbefolkning 20200731 – Statisticon AB

Utvecklingen av antalet ungdomar. Antalet i åldrarna 13-15 år och sedan 16-18 år har sedan 2000-talets mitt minskat i de flesta av landets kommuner. Detta i takt med att de stora barnkullar som föddes kring 1990 har lämnat dessa åldrar bakom sig.

## Antal vuxna i arbetsför ålder

År	Folkmängd 19-24 år	Folkmängd 25-44 år	Folkmängd 45-64 år
1980	1 513	5 190	4 343
1990	1 550	4 988	4 553
2000	959	4 353	4 971
2010	1 087	3 407	4 834
2020	880	3 191	4 281
2030	815	3 291	3 672
2040	774	3 033	3 500

\*Befolkningsprognos 2020-2040 Kalix kommun – trendbaserad framskrivning med startbefolkning 20200731 – Statisticon AB

## Kvinnors benägenhet att flytta.

Flyttbenägenheten kan även redovisas efter kön. På riksnivå är yngre kvinnor betydligt mer flyttbenägna än männen. De söker sig tidigare än männen till orter som erbjuder studie- och arbetsmöjligheter. Vid 30-års ålder blir de dock mindre flyttbenägna än männen. I vissa kommuner flyttar mer än hälften av de unga kvinnorna i vissa åldrar. Effekten blir att nästan inga unga kvinnor blir kvar på orten. I Kalix kommun har de 19-åriga kvinnorna den största flyttbenägenheten med 0,25.

Socialförvaltningens område är en kvinnodominerad bransch och det är en mycket allvarlig trend att unga kvinnor har en tendens att flytta från kommunen. Om inte trenden vänder vad det gäller befolkningsminskningen och att en ökad inflyttning sker, bedömer förvaltningen att vi inte kommer att klara av kompetensförsörjningen till fullo med sikte på 2035-2040.

Konkurrensen om arbetskraft kommer att vara utmanande för förvaltningen för att inte säga ansträngande och tuff kommande 20 år. Vi vet också att en mindre befolkningsbas i arbetande åldrar innebär



## Socialnämnden

begränsade kommunala resurser. Vi befärar att med pensionsavgångar, ökade behov av hemtjänst och ett till särskilt boende kommer det att vara mycket svårt att rekrytera och bemanna i framtiden. Vi kommer troligtvis att behöva fler nya medarbetare än som kommer att finnas tillgå. Förvaltningen befärar att det kommer att finnas en uppenbart stor risk för att vården och omsorgen måste anpassas, då personal inte kommer att räcka till i den omfattning som kommer att krävas.

### **Skyddad yrkestitel**

Från och med den 1 juli 2023 blir undersköterska en skyddad yrkestitel. Detta innebär att det kommer att behövas ett bevis för att ha rätt att använda titeln undersköterska inom vård och omsorg. Socialstyrelsen prövar och utfärdar i dagsläget behörighetsbevis för 22 yrken inom hälso- och sjukvården och kommer även att pröva ansökningar om bevis för rätten att använda yrkestiteln undersköterska. Grunden för att få ett bevis är en utbildning med inriktning mot vård och omsorg från gymnasieskolan eller kommunal vuxenutbildning.

Kompetensen hos undersköterskor är viktig för att kvalitet och säkerhet i vård och omsorg ska kunna upprätthållas. Regeringen anser att kompetensen hos undersköterskor behöver säkerställas och har därför beslutat att yrket ska ha en skyddad yrkestitel.

För den som har en tillsvidareanställning med yrkestiteln undersköterska den 1 juli 2023 gäller att hen får fortsätta att använda titeln under 10 år, det vill säga till den 30 juni 2033. Därefter behöver hen ansöka om och beviljas ett bevis för att få fortsätta att använda yrkestiteln.

Även de som har en utbildning med inriktning mot vård och omsorg, från gymnasieskolan eller Komvux, enligt äldre studieordning ska under dessa 10 år kunna ansöka och få bevis om rätt att använda yrkestiteln. Socialstyrelsen tar nu fram en plan för att hantera kommande ansökningar.

Från och med den 1 juli 2023 blir det möjligt att ansöka om beviset.

I förvaltningen idag arbetar både vårdbiträden samt undersköterskor som omvårdnadspersonal med samma arbetsuppgifter. Socialförvaltningen behöver börja arbeta med och förbereda oss för när den 1 juli 2023 blir undersköterska en skyddad yrkestitel införs.

### **Patientsäkerhet och delegering**

Förvaltningen behöver utreda och analysera huruvida patientsäkerheten och delegerade arbetsuppgifter påverkas.

### **Brukarfokus och vård och omsorg.**

Förvaltningen behöver utreda och analysera huruvida brukarfokus och vården och omsorgen påverkas.



## Socialnämnden

### Arbetslöshetsnämnd

Socialnämnden är också en arbetslöshetsnämnd. I varje kommun skall finnas en arbetslöshetsnämnd. Arbetslöshetsnämnd har till uppgift att vidtaga eller på annat sätt främja kommunala åtgärder för att förebygga arbetslöshet eller minska verkningarna av arbetslöshet.

Det åligger arbetslöshetsnämnd särskilt att

1. handlägga frågor om kommuns hjälpverksamhet vid arbetslöshet,
2. samarbeta med myndigheter och enskilda vilkas verksamhet rör

### Integration

Socialnämnden har verksamheten integration inom nämndens ansvarsområde. Här ser vi att nämnden behöver arbeta med att minska segregation och socioekonomiska utmaningar och motverka strukturella orsaker till segregationen. Det handlar om att skapa jämlika och jämställda uppväxt- och levnadsvillkor samt goda livschanser för alla. Arbete är här en viktig del där tillgång till arbetsplatser där arbetsuppgifter kan vara differentierad och mindre krävande på tex goda språkkunskaper som ett första steg till reguljära arbetsmaranden.

### Försörjningsstöd

Inom Individ och familjeomsorgen har vi försörjningsstödet som vi sett ökat det senaste året. Förvaltningen anser att alla som kan ska i arbete och dör behöver enskilda individer ett mer anpassat arbete initialt som kan vara enklare arbete i tex hemtjänsten.

### Utredningen

Förvaltningen behöver utveckla nya och vidareutveckla befintliga modeller inom ramen för kompetensförsörjning. Samtliga beskrivna delar i denna tjänsteskrivelse behöver ingå i utredningen som innehåller några omfattande och komplexa delar. Därtill måste utbildningarna knutna till verksamheten också finnas med. Vi behöver kunna ge ökade möjligheter att anställa arbetskraft med rätt kompetens på olika nivåer och kvar på olika utbildningar där begreppet "enklare jobb" eller differentierad arbetsuppgifter finns med. Vi ser samtidigt att det kan leda till att fler får möjlighet att etablera sig på arbetsmarknaden när arbetet utformas utifrån arbetsgivares behov och individens förutsättningar.

Några konkreta mål

- Att utveckla nya metoder/modeller för enklare vägar till jobb och kompetens.
- Att identifiera metoder/modeller som är överförbara och spridningsbara.
- Att metoder/modeller som identifierat som visar resultat kan implementeras i fler verksamheter i förvaltningen och därmed





## Socialnämnden

ökade möjligheter att anställa fler människor med olika kompetens.

- Att förvaltningen får ökad kunskap om vilka incitament och hinder som har betydelse för kompetensförsörjningen
- Förbereda införandet av skyddad arbetstitel.

Förvaltningens behov att få arbetsuppgifter utförda som idag utför av all personal kan utföras av olika kompetenser och vi kan därmed bredda anställningsbarheten Undersköterskor gör direkta omvårdnadsarbeten och annan kompetensprofil kan utföra övriga lämpliga arbeten. Den bredden kan innefatta nyanlända. Det kan vara personer som har beviljats uppehållstillstånd på grund av flykting- eller andra skyddsskäl, som är mottagna i kommunen och som omfattas av lagen om etableringsinsatser. Det kan även vara arbetskraft som finns hos personer som varit utan arbete en längre tid och som är arbetssökande (inskrivna hos Arbetsförmedlingen) och står till arbetsmarknadens förfogande eller som genom beslut av Arbetsförmedlingen eller kommun kan delta i arbetsförberedande insatser och/eller anställas med anställningsstöd.

### Hemtjänsten

Både vårdbiträden samt undersköterskor kan arbeta som hemtjänstpersonal. Idag jobbar flera yrkesgrupper och utbildningsnivåer med samma arbetsuppgifter i stort sett. Det kan vara mer omvårdnadsrelaterade arbetsuppgifter, liksom mer avancerad såromläggning, utbildning ofta får utföra enklare arbetsuppgifter liksom städning, inköp, dusch, tillsyn samt matdistribution. Det behöver vi se över så rätt person är på rätt ställe i framtiden.

Socialförvaltningen ser att i hemtjänsten finns arbetsuppgifter som inte nödvändigtvis behöver utföras av undersköterskor. Det finns även givetvis i andra verksamheter. Vi ser dock att vi vill börja prova nya modeller med avgränsning till hemtjänsten som sedan kan implementeras i övrig vård och omsorg.

Här kommer exempel av arbetsuppgifter kräver inte en undersköterskeutbildning

**Städning:** I städning inkluderas i regel dammsugning, våttorkning samt damning. Insatsen beräknas ta cirka 2 timmar, och utförs i regel under en för- eller eftermiddag.

**Inköp:** Matinköp inkluderar planering av inköpslista, transport till och från mataffären samt varuplockning i affären. Denna insats beräknas ta cirka en timme.

**Tillsyn:** Många vårdtagare kan känna sig ensamma, och har därför ett ökat behov av närhet. Som en konsekvens av det beviljas många vårdtagare tillsyn, där du i regel pratar med vårdtagaren, eller exempelvis spelar ett brädspel eller fikar. Ett tillsynsbesök varar i regel mellan 30 minuter till två (2) timmar, beroende på vårdtagarens behov.



## Socialnämnden

**Matdistribution:** Vårdtagare som inte klarar av att laga mat har rätt till en lunchmåltid som förberetts av ett storkök. Du som vårdbiträde kan få i uppgift att distribuera måltiderna med hjälp av en personbil som din arbetsgivare bistår med.

Matdistributionen inkluderar ofta två medarbetare, så ett körkort är inte ett absolut krav för denna arbetsuppgift. I många fall måste du och din medarbetare lämna över cirka 20 till 35 matlådor inom loppet av en timme. Arbetsuppgiften inkluderar även avhämtning samt återlämnande av värmelådor, som ser till att maten håller rätt temperatur.

**Enklare matlagning:** På kvällen och på morgonen kan enklare matlagningsuppgifter förekomma, såsom kokning av gröt samt tillredning av smörgåsar. Denna insats tar i regel 30 minuter, och kan kombineras med ett tillsynsbesök.

**Stöttning vid ärenden:** Vårdtagare som exempelvis behöver besöka optikern eller frisören med jämna mellanrum har rätt att få hjälp med det. Vid denna arbetsuppgift är i regel extra stöttning vid promenaden, eller alternativt stöttning vid rullstolen, aktuellt. I samband med exempelvis ett besök hos fotvården kan en viss väntetid förekomma. Vid dessa tillfällen väntar du ofta på vårdtagaren i väntrummet, eller alternativt hjälper en kollega som behöver stöttning på annat håll.

Hemtjänstyrket är flexibelt och här behöver en djupare analys göras om vilka arbetsuppgifter som en undersköterska ska göra och vad som ett vårdbiträde eller annan personal kan göra. Så är det även på Särskilda boenden SoL, LSS inom Stöd och omsorg och hälso- och sjukvården, förvaltningen gör den bedömningen att det är i steg 2 och 3 dessa analyser och modeller får göras och provas.

Förvaltningen föreslår socialnämnden att ge förvaltningen i uppdrag att utreda behovet av att utveckla nya och vidareutveckla befintliga modeller avseende kompetensförsörjning vid äldreomsorgen som steg 1 (hemtjänsten). Frågan är omfattande och komplex då socialnämndens ansvar sveper över flera delar som omnämns här och berör området. Vi vet att i framtiden är undersköterskor en än mer brist på och om vi kan differentierade arbetet kommer antal som är anställningsbar sannolikt att öka. I utredningen måste även det utredas om vi kan skönja någon påverkan på brukarna och arbetsmiljön finnas med. Alla behövs, alla är lika viktigt och vi måste i framtiden ha rätt person på rätt ställe och även använda den moderna tekniken för att minska effekterna av bristen på framtidens medarbetare.

### Jämställdhetsanalys

Beslut om att påbörja utredningen föranleder ingen jämställdhetsanalys. Beslutet kommer dock att påverka fler kvinnors än mäns arbete och arbetsmiljö då socialförvaltningen i dagsläget är en kvinnodominerad arbetsplats.



KALIX KOMMUN

## Socialnämnden

Sammanträdesdatum  
2021-10-28

### **Beslutsunderlag**

Tjänsteskrivelse, 2021-10-18

### **Protokollsutdrag skickas till**

Socialförvaltningens ledningsgrupp

---

Justerandes sign

Utdragsbestyrkande



**Socialnämnden**

§ 232

Dnr 2021-00281 70

**Inkomna ärenden från IVO**

**Socialnämndens beslut**

Socialnämnden tar del av informationen.

**Sammanfattning av ärendet**

Anna-Lena Andersson, socialchef informerar att förvaltningen inte har några inkomna ärenden att redovisa.



**Socialnämnden**

§ 233

Dnr 2021-00282 70

**Inkomna ärenden från Arbetsmiljöverket**

**Socialnämndens beslut**

Socialnämnden tar del av informationen.

**Sammanfattning av ärendet**

Anna-Lena Andersson, socialchef informerar att förvaltningen inte har några inkomna ärenden att redovisa.



**Socialnämnden**

§ 234

Dnr 2021-00283 70

**Inkomna ärenden från Patientnämnden**

**Socialnämndens beslut**

Socialnämnden tar del av informationen.

**Sammanfattning av ärendet**

Anna-Lena Andersson, socialchef informerar att förvaltningen inte har några inkomna ärenden att redovisa.



**Socialnämnden**

§ 235

Dnr 2020-00164 70

**Utvärdering av den friluftspolitiska handlingsplanen**

**Socialnämndens beslut**

Socialnämnden beslutar att godkänna rapporten av den friluftspolitiska handlingsplanen och policyn och skickar utvärderingen vidare till Fritids- och kulturnämnden.

**Sammanfattning av ärendet**

Kalix kommun arbetar för att öka medborgarnas möjlighet till ett rikt friluftsliv och vara bäst i Norrbotten som årets friluftskommun. År 2012 kompletterades regeringens proposition Framtidens friluftsliv (Prop.2009/10:238) med tio mätbara mål för den nationella friluftspolitiken. De tio målen visar på sambanden mellan friluftsliv och andra politikområden, och är en av utgångspunkterna också för det lokala friluftslivsarbetet. Den nationella friluftspolitiken ska utgöra grunden för Kalix kommuns arbete med friluftsliv.

De tio målen:

- Tillgänglig natur för alla
- Starkt engagemang och samverkan
- Allemansrätten
- Tillgång till natur för friluftsliv
- Attraktiv tätortsnära natur
- Hållbar regional tillväxt och landsbygdsutveckling
- Skyddade områden som resurs för friluftslivet
- Ett rikt friluftsliv i skolan
- Friluftsliv för god folkhälsa
- God kunskap om friluftslivet

Enligt utredningen Statens stöd till friluftsliv och främjandeorganisationer bör friluftsliv definieras som vistelse och fysisk aktivitet utomhus för att uppnå miljöombyte och naturupplevelse utan krav på prestation eller tävling. Det är den definition som används i den nationella friluftspolitiken och den definition som Kalix kommun utgår från i arbetet med den friluftspolitiska handlingsplanen.

**Bakgrund**

Friluftsliv definieras som vistelse och fysisk aktivitet utomhus för att uppnå miljöombyte och naturupplevelse utan krav på prestation eller tävling. Policyn i Kalix kommun när det kommer till friluftsliv är följande:

- Alla människor ska ha möjlighet till ett rikt och varierat friluftsliv, samt nära och tillgängliga naturupplevelser.
- Kommunen ska genom samverkan och dialog ta tillvara det lokala och ideella engagemanget i utvecklingen av friluftslivet.



## Socialnämnden

- Friluftslivet i Kalix ska utvecklas hållbart och utifrån god kunskap om friluftslivets förutsättningar och intressenter, samt bidra till en god regional tillväxt, naturturism och landsbygdsutveckling.

Den fritidspolitiska planen syftar till att öka tillgängligheten för kommunmedborgare och besökare för ett aktivt friluftsliv. Projektet med friluftsplanen ska ligga till grund för åtgärder som förbättrar tillgängligheten till naturområden.

För många grupper inom socialförvaltningen, som barn, ungdomar, arbetslösa, personer med funktionsnedsättning, förtidspensionärer och äldre, är lättillgänglig natur extra viktig. Det finns vetenskapligt belagt att närhet till natur främjar hälsa studier av äldre visar att en livsstil med inslag av friluftsliv förbättrar hälsan både fysiskt och psykiskt och vad gäller särskilt personer med funktionsnedsättning och äldre är just tillgängligheten särskilt angelägen att uppmärksamma.

En ökad tillgänglighet underlättar och möjliggöra för äldre och funktionshindrade inom socialförvaltningens verksamheter att ta sig ut i både natur och närmiljö. Det som är värt att tänka på är att satsningarna på handikappanpassningar inte uteslutande ska vara riktade mot personer med rörelsehinder utan det handlar även om den kognitiva tillgängligheten (förstå information, hitta och känna sig trygga) vilket tillsammans med bredden av olika funktionshinder gör det svårt att se och utvärdera om tillgängligheten för den bredare gruppen funktionshindrade blivit bättre.

En växande andel av Sveriges befolkning har invandrarbakgrund och många har ingen eller begränsad relation till den svenska naturen. Utan denna relation riskerar en stor grupp människor att aldrig söka sig ut till naturen. Särskilda informationsinsatser och aktiviteter är av vikt för att öka tillgängligheten till naturen för denna grupp vilket också kan bidra till en ökad integration.

Under 2020 och större delen av 2021 blev tillgängligheten och möjligheten till att ta sig ut i både närmiljö och natur än viktigare i och med den globala pandemi vi befinner oss i. Pandemin innebar, och innebär fortfarande, flertalet restriktioner och rekommendationer om bland annat fysisk distansering som gäller för alla, särskilt för personer över 70 år och personer med underliggande sjukdomar. Rent generellt har restriktioner som begränsar fysisk kontakt i samhället negativa konsekvenser för den psykiska hälsan i befolkningen och personer som lever med psykisk ohälsa är särskilt sårbar. Att ha tillgång till uteaktiviteter och att vara ute i naturen kan medföra en rad positiva effekter för vår hälsa, till exempel minskad stress, stärkt kognitiv förmåga och förbättrad psykisk hälsa därför blir åtgärder som förbättrar tillgängligheten till naturområden och tillgänglig närmiljö än viktigare.





## Socialnämnden

Efter SARS-epidemin 2003 såg man bland annat en hög andel psykiatriska diagnoser, framförallt PTSD och depression hos personer som varit isolerade under en längre tid och när möjligheten till fysisk aktivitet i vardagen eller på fritiden påverkas genom restriktioner faller ett tyngre ansvar på individen att ta sig ut på egen hand, tillgängligheten blir därför extra viktig särskilt bland grupper som kräver en ökad tillgänglighet. I en pandemi förändras i stort sett hela befolknings rörelsemönster vilket kan öka risk för övervikt samt minskad muskelmassa. För de äldre i befolkningen kan framförallt minskad muskelmassa leda till fler fallolyckor vilket ytterligare belyser vikten av lättillgängligheten och för gruppen anpassad närmiljö.

Socialförvaltningen uppmuntrar till att både våra medarbetare och brukare ska ha tillgång till att utöva ett aktivt friluftsliv. Vi ser dock en svårighet för vissa grupper av våra äldre samt personer med funktionshinder att fysiskt kunna utöva friluftsliv trots tillgänglighetsanpassningar. För denna grupp kan den nära och tillgängliga naturupplevelsen tillgodoses exempelvis genom digitala lösningar där personen virtuellt får känslan av att befinna sig i naturen och skogen vilket påverkar det psykiska måendet. Den fysiska tillgängligheten ersätts alltså av digital tillgänglighet och kan då inkludera grupper som idag exkluderats från möjligheten att aktivt delta i friluftslivet.

### Jämställdhetsanalys

Ju närmare ett grönområde man bor, desto oftare besöker man det är ett samband gäller oavsett kön, ålder och social och ekonomisk position i samhället.

SCB:s statistik kring utövande av friluftsliv visar att omkring en tredjedel av befolkningen är friluftslivsaktiv, men att det finns stora skillnader mellan olika grupper. Störst andel friluftslivsaktiva finns i åldersgruppen 55-74 år, där omkring två femtedelar utövar friluftsliv frekvent. De som bor i glesbefolkade kommuner friluftslivsaktiva, än människor i storstäder och förortskommuner. Inrikes födda är också i högre grad friluftslivsaktiva jämfört med utrikesfödda.

Undersökningar från naturvårdsverket visar på att kvinnor utövar friluftsliv i högre grad än män, att personer som bor i hushåll med lägre inkomster utövar friluftsliv i mindre omfattning jämfört med personer i hushåll med högre inkomster. De som har en funktionsnedsättning utövar friluftsliv i lägre grad jämfört med de som inte har det och personer som själva eller vars far eller mor växt upp i land utanför Europa utövar friluftsliv i lägre omfattning jämfört med personer med en Europeisk bakgrund.

### Underlag

Friluftslivsplan, Kalix Kommun



## Socialnämnden

Friluftspolitisk handlingsplan Kalix Kommun

Friluftspolitisk policy, Kalix Kommun

Naturvårdsverket; Friluftsliv för alla Uppföljning av de tio målen för friluftslivspolitiken

<https://www.naturvardsverket.se/Documents/publikationer6400/978-91-620-6700-7.pdf?pid=16863>

Folkhälsomyndigheten; Friluftsvanor i befolkningen

<https://www.folkhalsomyndigheten.se/livsvillkor-levnadsvanor/friluftsliv/friluftsvanor-i-befolkningen/>

Folkhälsomyndigheten: Folkhälsan i Sverige under covid-19-pandemin  
Folkhälsan i [Sverige under covid-19-pandemin — Folkhälsomyndigheten \(folkhalsomyndigheten.se\)](https://www.folkhalsomyndigheten.se/rapporter/2021-09-16-folkhalsan-i-sverige-under-covid-19-pandemin)

Folkhälsomyndigheten: Covid-19 pandemins tänkbara konsekvenser på folkhälsan <https://www.folkhalsomyndigheten.se/publicerat-material/publikationsarkiv/c/covid19-pandemins-tankbara-konsekvenser-pa-folkhalsan/?pub=76637>

### Beslutsunderlag

Tjänsteskrivelse, 2021-10-18

Utvärdering fritidspolitisk plan och policy, 2021-10-18

Friluftspan 2018-03-29

Friluftspolitiskt handlingsplan 2018-03-29

Friluftspolitisk policy, 2018-03-29

### Protokollsutdrag skickas till

Fritids- och kulturnämnden

Socialförvaltningens ledningsgrupp



**Socialnämnden**

§ 236

Dnr 2021-00254

**Information från förvaltningschef och nämndsordförande**

**Socialnämndens beslut**

Socialnämnden tar del av informationen.

**Sammanfattning av ärendet**

Socialchef och nämndsordförande lämnar information i aktuella ärenden.

**Beslutsunderlag**

1. Aktuellt inom socialpolitik- Stärkt rätt till personlig assistans SOU 2021:37
2. Rapport om framtidens arbetsliv 2021
3. Placerade barn och socialförsäkringen
4. Socialtjänsten och bostadsfrågan
5. Information från socialchefsnätverket
6. Daglig verksamhet på distans
7. Aktuellt från Socialstyrelsen
8. Den bostadssociala utmaningen – strukturell hemlöshet
9. Reformeringen av Arbetsförmedlingen