



# Töre utvecklingsplan (Fördjupad översiktsplan)

## SAMRÅDSREDOGÖRELSE

### Beskrivning av ärendet

Kalix kommun har upprättat ett förslag till utvecklingsplan, fördjupad översiktsplan för Töre (FÖP). Utvecklingsplanen bygger på ett flertal dialogmöten som hållits med invånare, föreningar, skolelever, företagare, organisationer och övriga intressenter.

Planförslaget har varit tillgängligt för samråd för Länsstyrelsen och ett flertal andra myndigheter under tiden 23 december 2019 t.o.m. 3 februari 2020. På grund av att Länsstyrelsen begärde mer tid för yttrande så förlängdes samrådstiden till 9 mars 2020. Efter samrådet med myndigheterna var det planerat för ett samrådsmöte i Töre med medborgare. Syftet med ett sådant tillvägagångssätt var att samla in synpunkter från myndigheterna för att kunna ta ställning till dem innan planförslaget kommuniceras med medborgare. På grund av risken för smittspridning av coronaviruset så ställdes samrådsmötet in och ersätts med ett digitalt samråd. Planhandlingarna fanns tillgängliga på kommunens hemsida under tiden 27 mars t.o.m. 17 april och ett workshopmaterial skickades ut till föreningar och organisationer i Töre.

Utvecklingsplanens övergripande syfte är att skapa långsiktigt hållbara förutsättningar för Töres utveckling.

**Nedan redovisas yttranden och kommunens kommentarer till respektive synpunkt. Slutligen sammanfattas remissomgången med förslag till bearbetning av planen, se sid. 26-27.**

## PLANPROCESSEN

Kommunstyrelsen beslutade 2017-11-27 (§ 187) att samhällsbyggnadsnämnden skulle få i uppdrag att ta fram en utvecklingsplan för Töreområdet.

### Process

Töre utvecklingsplan är en fördjupad översiktsplan och handläggs i enlighet med plan- och bygglagens krav på en fördjupad översiktsplan.

Planprocessens olika steg redovisas nedan:

### Samråd

*Dialog med länsstyrelsen, berörda myndigheter, berörda kommuner, kända sakägare och boende, föreningar, allmänhet med flera. Syftet med samrådet är att förbättra beslutsunderlaget och att ge möjlighet till insyn och påverkan.*

### Samrådsredogörelse

*Efter samrådet sammanställs inkomna synpunkter i en samrådsredogörelse. Planhandlingarna revideras efter inkomna synpunkter. I samrådsredogörelsen ska det framgå vilka synpunkter som inte kan tillgodoses och skälen till detta.*

**KALIX KOMMUN****Granskning**

*Innan planen antas ska kommunen låta planförslaget granskas. Den som vill lämna synpunkter på förslaget ska göra detta skriftligen.*

**Granskningsutlåtande**

*Efter granskningstiden sammanställs inkomna synpunkter i ett granskningsutlåtande. Planhandlingarna revideras efter inkomna synpunkter. I granskningsutlåtandet ska det framgå vilka synpunkter som inte kan tillgodoses och skälen till detta.*

**Antagande**

*Samhällsbyggnadsnämnden godkänner att planförslaget kan föras till kommunfullmäktige för antagande. Kommunfullmäktige antar den fördjupade översiktsplanen.*

**Laga kraft**

*Om inget överklagande inkommit tre veckor efter antagandet vinner planen laga kraft.*





KALIX KOMMUN

## **Yttranden från kommunala organ**

### **Kommunstyrelsen**

Inget att erinra mot rubricerad plan.

## **Yttranden från statliga myndigheter**

### **Region Norrbotten**

#### **Regionens samlade bedömning**

##### *Generella synpunkter*

Region Norrbotten anser att kopplingen till den regionala utvecklingsstrategin (RUS) är svår att se i den fördjupande översiktsplanen. Det vore önskvärt om Kalix kommun kunde förtydliga planen med hänsyn till hur planens intentioner och förslag kopplar till den Regionala utvecklingsstrategi Norrbotten 2030. Ett förtydligande kring vilka mellankommunala frågor som planen berör vore bra.

**Kommentar:** *Vi upplever att det är svårt att redovisa kopplingen till globala, nationella och regionala mål och samtidigt hålla planen kortfattad och pedagogisk. Det kan också bli tydligare att se kopplingen mellan planens föreslagna åtgärder och RUS genom att redovisa de regionala målen i löpande text. Planen kommer att kompletteras med redovisning av koppling till regionala mål för respektive temaområde samt kompletteras med tydligare information om regionala samt mellankommunala intressen.*

##### *Jämställdhet en nödvändighet*

Region Norrbotten kan inte se att planen behandlar jämställdhetsaspekter eller redovisar information eller analyser fördelat på män och kvinnor. Perspektivet jämställdhet behöver fördjupas i Kalix kommuns fördjupade översiktsplan.

**Kommentar:** *Vi håller med om att jämställdhetsfrågor och genusperspektiv är mycket viktigt att integrera inom fysisk planering och vi tycker att det är bra att både Regionen och Länsstyrelsen uppmärksammar det. Planen har kompletterats med mål och åtgärder för att främja jämställdhet. Planen har också kompletterats med könsuppdelad statistik. Planen uppdateras med information om hur många deltagare det var vid de olika dialogmötena/workshops, samt en redovisning av huruvida kvinnor och män i olika åldrar var representerade.*

*När det gäller trygghetsfrågan så fokuserades planen till de frågor som identifierades som de viktigaste enligt medborgarna i Töre. Alltså från de förslag som framkom under dialogmötena med medborgare. Vi vill också understryka att dialogmötena representerades av män och kvinnor i olika åldrar (läs mer om detta i utvecklingsplanen). Vi är medvetna om att statistik ofta visar att kvinnor är mer otrygga än män i samhället. Eftersom att en sådan utredning inte är gjord i framtagandet av denna plan vill vi inte påstå att fallet är så i Töre. En utredning kan mycket väl visa att kvinnor är mer otrygga, men det kan även visa att tex. unga pojkar eller andra grupper i samhället är otrygga. I de dialogmöten som hölls med medborgare i Töre framkom det att trygghet bland barn i Töre är en aktuell fråga att jobba vidare med och därför har denna plan fokuserats till barn och trygghet. Det vore önskvärt att undersöka hur fler grupper i samhället upplever trygghet, tex. genom enkätundersökningar. Vi ser*



## KALIX KOMMUN

*att det finns goda möjligheter att fokusera på detta i översiktsplanen, vilken vi ska påbörja ett arbete med under våren.*

### *Barn och unga i fokus*

Region Norrbotten undrar om barn även kan få vara delaktiga i planeringen av sin närmaste miljö, som ofta innebär förskole- och skolgårdar?

**Kommentar:** *Ja. I de dialoger som hållits med eleverna i Töreskolan har barnen fått ge önskemål om hur de skulle vilja att deras skolgård ska utvecklas. Skolan har lämnat in en lista med önskemål från skolbarnen, vilken har bearbetats för att se vad som är möjligt att ta med i det kommande planarbetet. För de önskemål som inte varit möjliga att tillgodose i planen har barnen getts en förklaring till varför.*

### *Ett hållbart Norrbotten gör världen bättre*

Region Norrbotten önskar att Kalix kommun hade gått steget längre och gett skarpare vägledning vad gäller prioriteringar eller fördjupning där målkonflikter finns eller uppstår i den planerade framtida markanvändningen, till exempel att *mål 15 Ekosystem och biologisk mångfald*, kan stå i motsättning till *mål 9, Hållbar industri, innovationer och infrastruktur*. Detta är en viktig vägledning för en fortsatt hållbar fysisk planering i detaljplaner, bygglov och efterkommande markprojektering och gestaltning av offentliga platser, grönstrukturer, trafikmiljöer och planering av bostäder.

**Kommentar:** *Planen kompletteras med tydligare ställningstagande kring eventuella målkonflikter inom de områdesvisa rekommendationerna.*

### *Attraktivt boende och närmiljö*

I den fördjupade översiktsplanen för Töre uttrycker Kalix kommun värdet av bevarade kulturmiljöer. För bevarande och utveckling av tillgängliga kulturmiljöer krävs ett kontinuerligt arbete. Planen anger exempelvis att kraven på arkitektur ska vara höga. Vad innebär detta? Hur ska ny bebyggelse utformas? Vi efterfrågar utökade rekommendationer för vad gäller bevarande, tillgängliggörande och utveckling av de utpekade kulturmiljöerna för att öka ÖPs användbarhet vad gäller kulturmiljöarbete. Därtill efterfrågar vi även en större plan kring bebyggelsekaraktär. Kan den äldre samhällsbildens betydelse förtydligas i form av riktlinjer och förhållningssätt till planerna med nybyggnation och samhällsutvecklingen i Töre? Går det att utveckla riktlinjer och förhållningssätt till befintlig bebyggelse i översiktsplanen?

**Kommentar:** *Rapporten kompletteras med rekommendationer för att lyfta fram kulturmiljön, rekommendationer för lämplig bebyggelsekaraktär inom området samt hur framtida bevarande av äldre byggnader ska planeras.*

Region Norrbotten vill lyfta vitstruktur i sammanhanget och ser gärna att Kalix kommun utvecklar den delen av planen som lyfter vita strukturer. Trots att vi i Norrbotten har ett klimat som innebär att marken är snötäckt ungefär halva året är det vanligt att den aspekten inte får det utrymme i översiktlig planering som den förtjänar. Snö är en fantastisk resurs som ger många tillfällen till mervärde, men måste samtidigt planeras för både utrymmesmässigt och miljömässigt. Med tanke på de snabba förändringar vi ser i vinterklimatet, och de konsekvenser det får för livsmiljöer i form av omväxlande snö, is och vatten så blir denna aspekt allt viktigare att ha hänsyn till i översiktlig planering. Region Norrbotten vill särskilt lyfta den forskning som sker vid Luleå Tekniska Universitet om samhällsplanering i kallt klimat och hur det påverkar människors mobilitet.

**KALIX KOMMUN**

**Kommentar:** Avsnitt om Gröna ytor och stråk kompletteras med vit struktur. Avsnittet klimatanpassning kompletteras med utmaningarna i ett förändrat klimat.

*Ökad delaktighet och grundläggande samhällsservice*

För den regionala utvecklingen i länet är tillgången till bredband en avgörande faktor och påverkar inte minst möjligheterna att bo och verka i gles- och landsbygd. Region Norrbotten skulle vilja att Kalix kommun utvecklade planen med hur Töre i nuläget ligger till jämfört med indikatorerna i Regional utvecklingsstrategi, vilka är att 98 procent av alla hushåll och företag ha tillgång till 1Gbit/s år 2025 och att övriga 2 procent har tillgång till 100Mbit/s. Även ett förtydligande kring hur översiktsplanen ser på framtiden kopplat till målen i den regionala utvecklingsstrategin.

**Kommentar:** Planen kompletteras med tydligare information om digital infrastruktur.

*God, jämlik och jämställd hälsa*

Kalix kommuns arbete med hälsofrämjande skola på Töre skola är berömvärd. Det fördjupade översiktsplanen nämner social hållbarhet som en viktig faktor för folkhälsan, likaså tillgängliga grönområden. Eftersom samhällsplaneringen har en sådan stor betydelse för just folkhälsan så skulle Region Norrbotten gärna se att de aspekterna fick ta större plats i planen.

Region Norrbotten vill lyfta den regionala folkhälsostrategin, Norrbottens folkhälsostrategi 2018-2026, som ett regionalt planeringsunderlag. Strategin innehåller regionala folkhälso-mål och kunskap om länets befolkning. Kännedom om den egna befolkningen och var ohälsan finns är viktig kunskap för att kunna vidta effektiva och anpassade åtgärder. Region Norrbottens folkhälsocentrum tar fram en kommunprofil för länets kommuner där hälso-indikatorerna beskrivs utifrån demografi och socioekonomi (ålder, kön, utbildning, sysselsättning/yrke, födelseland m.m.) som står att hitta på Region Norrbottens hemsida. Statistiken är framtagen som ett underlag för lokal och regional nivå om var folkhälsoinsatser är mest nödvändiga. I början av 2020 kommer uppdaterad statistik och kommunprofiler baserade på 2018 siffror. Region Norrbotten föreslår att denna nya statistik arbetas in i den fördjupade översiktsplanen till nästa skede i planprocessen och att Norrbottens folkhälsostrategi 2018-2026 bifogas planeringsunderlagen.

**Kommentar:** Planen kompletteras med mer aspekter kring folkhälsa och en tydligare redovisning till de hälsofrämjande åtgärder som görs i planen. Planen kompletteras med den föreslagna statistiken.

*Norrbotten har unika natur- och kulturvärden*

I Kalix kommuns fördjupade översiktsplan för Töre finns en punkt under förslagen till värdefull kulturmiljö om att ta bort "bevarandevärd"-status på grund av dåligt byggnadsskick. Att ta bort skyddsbestämmelser eftersom dessa inte efterföljts är enligt Region Norrbotten inget acceptabelt sätt att hantera bristande handläggning/underhåll eller förvanskning.

Region Norrbotten tycker att det är mycket bra att medvetenheten om att planera utifrån klimatförändringar finns. Appliceras detta adekvat på bebyggelsen och kulturhistoriskt värdefulla byggnader? Med ökad nederbörd och fukt skulle detta exempelvis påverka byggnader negativt och således ställa mer krav på underhållsarbete.

**Kommentar:** Avsikten är inte att "ta bort" statusen bevarandevärd. Om en bevarandeplan inte har följts är det av största intresse att undersöka hur den



## KALIX KOMMUN

överensstämmer mot dagens bebyggelse, och därefter göra en prioritering för vilka byggnader som är bevarandevärda i sig, och vilka byggnader som kanske saknar eget bevarandevärde men ändå ger karaktär till bebyggelsen. Av olika anledningar kan vissa byggnader också komma att anses vara inaktuella som bevarandevärda. Förslagen för värdefull kulturmiljö revideras något samt förtydligas med vikten av att ha en aktuell bevarandeplan utifrån rådande situation.

### *Insatsområdet Hållbara transporter och tillgänglighet*

I Kalix kommuns fördjupade översiktsplan för Töre lyfts att de stora vägtrafikstråken E4 och E10 gör att det är lätt att ta sig till och från Töre med bil. Region Norrbotten önskar att planen även har ett resonemang kring kollektivtrafikens möjligheter utifrån närheten till de stora vägarna samt vilken betydelsen och konsekvenser den kommande persontågtrafik på sträckan Luleå-Haparanda har för Töre.

**Kommentar:** *Planen kompletteras med resonemang kring kollektivtrafikens möjligheter samt vilken betydelse och konsekvens den kommande persontågtrafiken har för Töre.*

## Trafikverket

### Trafikverkets samlade bedömning

Till följd av bostads- eller näringslivets utveckling kan konsekvenser och behov i transportsystemet uppstå. Exempelvis kan risk för konflikter mellan oskyddade trafikanter och tunga fordon uppstå. Vilka funktioner i stråken är viktiga att säkra och vilka konsekvenser och effekter kan uppstå och behöva beaktas i kommande planering?

Trafikverket anser att det bör förtydligas hur planen påverkar riksintresset för kommunikationer, E4 och E10 och vilken hänsyn som behöver tas mot riksintresset för kommunikationer. När det gäller planens konsekvenser behöver detta beskrivas i denna FÖP som ett underlag inför den åtgärdsvalsstudie som planeras för gällande E4 Töre. Detta bör förtydligas och skrivas om (se sid 27).

**Kommentar:** *Planen kompletteras med prioriteringar, konsekvenser och förslag till åtgärder i avsnittet om Trafik och kommunikation. Resonemanget kring trafikfrågor och samordningen mellan olika trafikslag utvecklas i planbeskrivningen.*

Den befintliga rastplatsen i Töre (i knutpunkten mellan E4 och E10) är en viktig del i transportsystemet särskilt för den långväga godstrafiken. Trafikverket ser ett behov av att utreda rastplatsens kapacitet. Det är viktigt att rastplatsens framtida funktion säkras i utvecklingsplanen.

**Kommentar:** *Planen kompletteras med en utredning av rastplatsens kapacitet.*

### *Kopplingar till Törefors*

Trafikverket vill förtydliga att när det gäller in och utfarten till Törefors från E4 finns inga planer på åtgärder i dagsläget. Bristen behöver först utredas och analyseras tillsammans med det framtida behovet av utveckling i Törefors. Val av lösningar utgår ifrån 4-stegsprincipen där alternativa färdvägar utreds, exempelvis att leda trafiken via rastplatsen. Mot denna bakgrund bör inte detaljplanen utgå innan en sådan utredning är genomförd.



## KALIX KOMMUN

På sidan 28 beskrivs att Törefors har ett strategiskt läge i Norrbotten och bedöms därför ha stor potential att utvecklas för att hantera sjöfartstransporter i framtiden. Vem gör den bedömningen? Vilken typ av transporter och konsekvenser på vägnätet kan uppstå?

**Kommentar:** Kommunen gör bedömningen att Törefors har ett strategiskt läge ur infrastruktursynpunkt. Närheten till E4:an och E10:an möjliggör transporter söderut, österut och norrut samt via sjöfart. Kommunen har med anledning av Trafikverkets yttrande bedömt att detaljplan 25-P95/76, med syfte att stänga utfarten vid Törefors och leda om trafiken via rastplatsen, ändå bör behållas som alternativ, för att säkerställa planmässig beredskap om Törefors utvecklas enligt intentionen. Kommunen bedömer dock att det i nuläget är prioriterat att åtgärda Töreforskorsningen för att öka trafiksäkerheten. Att leda om trafiken enligt detaljplan 25-P95/76 kanske inte är aktuellt inom en snar framtid och därför anser kommunen att alternativa åtgärder för att göra korsningen säkrare krävs i nuläget. Planbeskrivningen kompletteras.

### Kopplingar till Töre hamn

Bostadsutveckling i Törehamn bör föranleda ett ökat transportsamband mot Töre centrum, exempelvis för oskyddade trafikanter. Vilka möjligheter och utveckling av transportsystemet krävs för att binda samman Töre hamn med Töre centrum? Detta bör beskrivas.

Analysen av E10 och E4 som barriär bör inkludera befintliga gc-vägar och passager. Trafikverket vill att det framgår i planen befintliga passagemöjligheter för oskyddade trafikanter.

**Kommentar:** En ny gång- och cykelväg tas med som förslag i kommunens gång- och cykelplan. Planen kompletteras med tydligare information om befintliga passagemöjligheter.

### Övrigt

Trafikverket anser att kommunen behöver se över hur man i FÖP:en beskriver järnvägskorridorerna. Det finns i dagsläget inget beslut taget av Trafikverket gällande en järnvägskorridor norr om Luleå, och bl.a. karttexten på s.13 behöver således omformuleras. Norrbottenbanan går mellan Umeå och Luleå.

Vidare står det att "det finns möjlighet att i framtiden anlägga en av- och påstigningsplats även i Morjärv". Trafikverket vill informera om att det i nuläget inte finns några pengar i planen för Morjärv

**Kommentar:** Visionen om en kustnära järnväg mellan Kalix och Luleå har funnits med i kommunernas översiktliga planering i minst 30 år för att möjliggöra för persontrafik längs sträckan och med möjlighet till av- och påstigning i Töre och Råneå. Detta ställningstagande har inte förändrats även om Haparandabanen är byggd / renoverad och ansluter till befintligt järnväg i Boden för vidare färd söderut eller norrut. Kommunen inser att detta inte kommer att bli aktuellt inom någon snar framtid men det är ändå viktigt att behålla en järnvägskorridor för framtiden, om befolkningsutvecklingen vänder i kustkommunerna. Luleå kommuns senaste förslag till ny översiktsplan och utvecklingsplan för Råneå redovisar ett framtida järnvägsstråk längs E4:an fram till kommungränsen mot Kalix. Föreslagen järnvägskorridor (norr om Töre) är inte exakt men bedöms som den rimligaste och ett uttryck för kommunens viljeinriktning. Om en järnvägsutredning genomförs kommer möjligtvis fler sträckningar att studeras.

**KALIX KOMMUN**

*Resonemanget kring järnvägsfrågorna utvecklas i planbeskrivningen.*

**Norrbottnens museum  
Norrbottnens museums samlade bedömning****Antikvarisk bedömning**

Inom området finns fornlämningar och övriga kulturhistoriska lämningar registrerade i Fornsök. Det finns även ett antal lämningar registrerade i Länsstyrelsens kulturmiljödata-bas. Fornlämningarna skyddas av kulturmiljölagen och exploatering av dessa områden kräver tillstånd från Länsstyrelsen. I tabellen för fornlämningar har även ett par boplatsoområden som ligger strax utanför FÖP-området, tagits med. Detta för att denna typ av lämning kan vara betydligt större än vad som anges i Fornsök. Studiet av topografin i närområdet och förekomsten av dessa lämningar indikerar att det kan finnas fler lämningar av denna typ inom utvecklingsplanens område. För att ta reda på det krävs arkeologiska fältarbeten. Det är dock inte nödvändigt i detta skede. Det är något som Länsstyrelsen beslutar om inför en eventuell exploatering av området.

Även områden med övriga kulturhistoriska lämningar och lämningar som saknar antikvarisk bedömning behöver utredas närmare inför en eventuell exploatering. Detta med anledning av att kulturmiljölagen och praxis för tillämpandet har förändrats sedan fornminnesinventeringen utfördes i området. Vissa lämningstyper kan även ha fått en felaktig antikvarisk bedömning i samband med att det gamla fornminnesregistret (FMIS) migrerades till dagens system (Fornsök).

Värt att nämna i detta sammanhang är lämningarna efter Törefors bruk (L1992:5151 – hyttområde och L1993:5014 – Småindustriområde). I Fornsök är dessa registrerade på två olika ytor och med olika antikvarisk bedömning. Varför ytorna delats upp på detta sätt är oklart och behöver redas ut närmare. Verksamheten startade omkring 1800 (Burman 1998:428ff), vilket talar för att hela området bör klassas som fornlämning. Lämningarna utgör en viktig del av Norrbottens gruv- och brukshistoria. Ytterligare lämningar i området för FÖP kan med stor sannolikhet kopplas till Törefors bruk, så som by/gårdstomter, husgrunder och kolbottnar. Därför bör en sammantagen antikvarisk bedömning göras för dessa lämningar. Det gäller bland annat L1993:2187 – bytomt/gårdstomt, som har bedömningen "möjlig fornlämning".

I områdena utpekade för Ny/Ändrad bebyggelse kring Böstjärnen, Törefors samt längs den östra strandkanten mellan Töre hamn och Törefors finns både fornlämningar och övriga kulturhistoriska lämningar registrerade i Fornsök samt ytterligare lämningar vilka finns markerade på riksantikvarieämbetets överlägg till den ekonomiska kartan över Töreböle.

**Rekommendation**

Norrbottnens museum rekommenderar att samråd hålls med Länsstyrelsen så snart som möjligt i den fortsatta planeringen av detta område. Det är bra om det sker tidigt i processen, särskilt då många av de antikvariska bedömningarna av lämningarna i området är osäkra. I vissa fall kan de antikvariska bedömningarna avgöras byråmässigt, utifrån fördjupade kart- och arkivstudier. Flera av lämningarna kan komma att kräva återbesök för att en antikvarisk bedömning skall kunna göras korrekt. Fältbesök behövs även för att registrera de så kallade blåmarkeringarna, så att de får en ordentlig beskrivning och en antikvarisk bedömning utifrån nu gällande praxis.

**Kommentar:** Kommunen uppdaterar kartor med alla kända fornlämningar. Planbeskrivningen kompletteras med information om lämningarna inom hela





## KALIX KOMMUN

*planområdet men också mer detaljerad information i områdesvisa rekommendationer.*

### Länsstyrelsen i Norrbottens län Länsstyrelsens samlade bedömning

#### Planens disposition/allmänna synpunkter

I huvudsak så erbjuder det aktuella planförslaget en bra, lätt och delvis pedagogisk redovisning om strukturen för framtagandet, syftet och processen med den fördjupade översiktsplanen. Huvuddokumentet är lätthanterligt, delvis på grund av att det är så pass övergripande nivå. Kartredovisningen är i vissa avseenden inkonsekvent och otydlig, till exempel när det gäller föreslaget bebyggelseområde i Törefors som har olika avgränsning på olika kartbilder.

**Kommentar:** *Planen kompletteras med en tydligare och mer konsekvent redovisning av kartor.*

Länsstyrelsen efterfrågar kommunens analys och bedömning på hur föreslagen ny bebyggelseutveckling står i relation till faktiskt behov av fler bostäder och verksamhetsområden samt planförslagets tidshorisont.

För att underlätta förståelsen av planförslaget vore det dock en fördel att innebörden av begrepp som t ex utvecklingsstråk beskrivs tydligare tillsammans med hur det är tänkt att förstås i Töres sammanhang.

När det gäller nya bebyggelseområden så framgår det inte alltid med önskvärd tydlighet vad för typ av bebyggelse som avses.

För de centrala delarna av Töre tätort kan det i ett FÖP-arbete vara nödvändigt att gå ner i skala ytterligare. När förtätning- och förändring blir aktuellt är det viktigt att veta vad för centrum man vill ha på sikt. Här kan även ännu tydligare områdesrekommendationer sannolikt behövas.

**Kommentar:** *Planen kompletteras med bebyggelseutveckling i relation till tidshorisont. Planen kompletteras med tydlighet kring bebyggelse samt tydlighet kring vad som avses med utvecklingsstråken.*

#### Riksintressen

Det ska enligt PBL framgå hur planförslaget tillgodoser riksintressena, detta kan t ex synliggöras genom att visa hur den föreslagna markanvändningen tar hänsyn till riksintresset. Detta behöver sin tur exempelvis preciseras i områdesrekommendationerna. Riksintresse kulturmiljö är redovisat på karta s 27, men finns inte med vid genomgång av riksintressena (s 26) och inte vid genomgång av kulturmiljön (s 24) heller. Planförslaget skulle behöva kompletteras med beskrivning av hur riksintresseområdet för rennärning används samt hur planförslagets markanvändning samt områdesrekommendationer utformats för att tillgodose riksintresset.

**Kommentar:** *Rapporten kompletteras med information och förslag hur riksintressen tillgodoses. Kartorna kompletteras med riksintresset för kulturmiljö. Områdesvisa rekommendationer kompletteras med lista av berörda riksintressen.*



## KALIX KOMMUN

### *Riksintresseområden för kulturmiljö*

En relativt stor del av Töre tätort omfattas av riksintresseområde för kulturmiljövården. Detta signalerar i sig att det finns värden, av nationellt intresse, utöver det vanliga och är en viktig utvecklingspotential för Kalix kommuns och då i synnerhet för Töre.

Några rapporter som kan vara till nytta gällande kulturmiljö i planeringsprocessen är: *Kulturmiljön som resurs* <https://www.raa.se/publicerat/9789172094727.pdf> i rapporten redovisas exempelvis kulturmiljöns betydelse för många samhällssektorer, bland annat som resurs för samhällets tillväxt och kulturmiljöns betydelse för människors hälsa och en god livsmiljö. I rapporten framgår även hur kulturmiljöaspekterna på ett ändamålsenligt sätt kan behandlas i MKB-arbetet.

Rapporterna *Kulturmiljö som resurs i kommunal utveckling och planering*

[http://samla.raa.se/xmlui/bitstream/handle/raa/263/rapp2008\\_18.pdf?sequence=1&isAllowed=y](http://samla.raa.se/xmlui/bitstream/handle/raa/263/rapp2008_18.pdf?sequence=1&isAllowed=y) samt *Räkna med kulturarvet*

[http://samla.raa.se/xmlui/bitstream/handle/raa/10656/978-91-7209-790-](http://samla.raa.se/xmlui/bitstream/handle/raa/10656/978-91-7209-790-2.pdf?sequence=4&isAllowed=y)

[2.pdf?sequence=4&isAllowed=y](http://samla.raa.se/xmlui/bitstream/handle/raa/10656/978-91-7209-790-2.pdf?sequence=4&isAllowed=y) är givande underlag i samband med översiktsplanearbetet.

I avsnittet "Friluftsliv" finns ingen uppgift om att området vid Töreforsbruk även är av riksintresse samt vårdas av Länsstyrelsen inom fornvårdsprogrammet. Inom området finns stigar, skyltar etc. och torde då även utgöra ett viktigt besöksmål/område för friluftslivet.

**Kommentar:** Rapporten kompletteras med information om riksintresset för kulturmiljövård samt kulturmiljöprogrammet.

### **Landsbygdsutveckling i strandnära lägen (LIS) samt strandskydd generellt**

Med utgångspunkt från samrådshandlingen kan inte Länsstyrelsen bedöma om föreslagna LIS-områden är förenliga med 7 kap 18 e § första stycket MB.

LIS-området vid Törefors finns i det kommuntäckande LIS-tillägget från 2017 och är överlyft till detta planförslag. I en fördjupning av översiktsplanen anser Länsstyrelsen att områdets rekommendationer, avgränsning och förutsättningar behöver studeras närmare. Exempel på detta är resonemang kring områdets attraktivitet då det finns en relativ närhet till befintlig och planerad industriverksamhet i området, andra förutsättningar, konsekvenser för friluftslivet och djur- och växtlivet med mera.

**Kommentar:** LIS-området strax norr om Törefors som finns med i det kommuntäckande LIS-tillägget från 2017 bedöms fortfarande ha potential att bidra till landsbygdsutvecklingen och serviceunderlaget för skola och handel i Töre. Höga exploateringskostnader och långdragna planprocesser med omfattande myndighetskrav utgör sammantaget det största hindret att området eller liknande LIS-områden i Kalix kommun kommer att bebyggas i närtid, särskilt som i detta fall då marken ägs av ett skogsbolag samt privatpersoner. Förhoppningsvis kommer dessa hinder reduceras i framtiden, alternativt att nya förutsättningar uppstår med bättre ekonomiska incitament som gör det mer intressant att bygga i glesbygd. LIS-området behålls därför långsiktigt. LIS-områdets avgränsning har setts över och studerats närmare. Avsnittet Områdesvisa rekommendationer Törefors kompletteras med tydligare ställningstaganden gällande sulfittjordar, rödlistade arter och höga natur- och kulturvärden. Områdesavgränsningen för LIS-området i Törefors anpassas också ytterligare till kända förutsättningar.

Kommunen bedömer att det planerade industriområdet i Törefors, ca 1 km söder om LIS-området, är beläget så pass långt ifrån att betydande olägenheter inte kommer att uppstå förutsatt att verksamheten inom industriområdet följer ett framtida verksamhetstillstånds rikt- och gränsvärden. Oklart vilket typ av



*verksamhet som blir i Törefors men läget i direkt anslutning till den relativt djupa sjöfartsleden så skulle någon form av frihamn med mellanlagring kunna bli aktuell, särskilt eftersom nuvarande hamn i Töre avsätts som ett område för turism och bebyggelse så behöver ett nytt område avsättas som hamn för industriändamål. Töre har ett mycket bra geografiskt läge för logistisk verksamhet med direkt koppling till E4:an och E10:an och den djupa sjöfartsleden in till Töre.*

*Norra delen av Töreforsudden kommer att avsättas som grönområde för att skapa en visuell barriär mellan industriområdet och bostadsbebyggelse. I den översiktliga planeringen utgår kommunen alltid från befintligt planeringsmaterial. Andra viktiga faktorer som även undersöks är tillgång och närhet till infrastruktur, service och kommunikationer. Platsbesök har även gjorts inom samtliga LIS-områden vilket är en förutsättning för att kunna avgöra om området har förutsättningar och attraktivitet för ny bebyggelse i strandnära läge.*

*Kommunen anser att översiktlig lokaliseringssprövning av LIS-områden och andra utvecklingsområden i översiktsplanarbetet bör kunna ske enligt ovanstående arbetssätt och att detaljerade markundersökningar, arkeologiska utredningar, natur- och kulturvärdesinventeringar etc. görs inför en planläggning eller bygglovsprövning och bekostas av sökande, om så krävs av myndigheter. Kalix kommun utgörs till stor del av privatägd mark vilket gör att det anses riskfyllt att bekosta omfattande, tidskrävande och kostsamma utredningar med skattemedel på områden innan det finns en exploatör som är intresserad och/eller en markägare som är villig att sälja mark.*

*Kommunen ser över områdesavgränsningarna för LIS-området i Törefors.*

De två nya LIS-områdena i Törböle är inte motiverade angående hur de är bedömda att ha förutsättningar för landsbygdsutveckling där ett strandnära läge är en avsevärd fördel. Förutsättningarna för LIS är enligt propositionen samt Naturvårdsverkets strandskyddshandbok att det behöver klargöras på vilket sätt ett ianspråktagande av det aktuella strandområdet bidrar långsiktigt till positiva sysselsättningseffekter och/eller ökat serviceunderlag på landsbygden. En övergripande bedömning bör göras av hur åtgärden inom ett strandområde kan bidra till ökad ekonomisk aktivitet på orten eller i bygden på längre sikt. Den inriktning på åtgärder som kommunen bedömer som lämplig, för att stimulera landsbygdens utveckling inom det aktuella område, bör om möjligt anges. Detta kan t.ex. vara om kommunen ingår i ett näringskluster gällande exempelvis turism eller småskalig produktion, förädling och försäljning av livsmedel.

**Kommentar:** *Föreslagna LIS-områden i Törböle utgår eftersom att kommunalt vatten- och avlopp saknas i byn och kostnaden för utbyggnad av vatten- och avloppsledningar från Töre till Törböle inte är aktuell inom planens tidshorisont.*

Beskrivningarna av växt- och djurliv liksom de allmänna områdesbeskrivningarna är mestadels bristfälligt beskrivna i planförslaget. Länsstyrelsen har i tidigare ÖP-processer (kommuntäckande, tematisk tillägg för LIS-områden samt vid avgränsning av MKB:n för aktuell FÖP) påpekat att även om ett område inte hyser några kända naturvärden så säger det ingenting om lämpligheten gällande naturvärden för bebyggelse/exploatering gällande strandskyddet. Utpekandet av två nya LIS-områden vid Törböle behöver, precis som tidigare påpekats om LIS-området vid Törefors (i det tematiska tillägget), åtföljas av ett underlag som redovisar vilka naturvärden i stort som finns men även vilka arter (bland annat om skyddade arter enligt Artskyddsförordningen finns och/eller andra skyddsvärda arter finns)



## KALIX KOMMUN

samt hur strandskyddets syften inte riskerar att motverkas. Lämpligheten för föreslagen markanvändning går annars inte att bedöma. Flera av områdena (inte bara LIS-områdena) kan hysa höga naturvärden och rödlistade/fridlysta arter vilket kan därför innebära att föreslagen bebyggelse eller annan exploatering inte är en lämplig markanvändning. Syftet med en fördjupning av översiktsplanen är att komma längre i lämplighetsbedömningar och konsekvensanalyser.

**Kommentar:** Redovisningen av kända naturvärden och hotade arter samt metoder för bedömning förtydligas i planbeskrivningen.

Några utvecklingsområden som föreslås som berör det generella strandskyddet. Kommunen behöver redogöra för hur strandskyddet ska hanteras i kommande detaljplanering. Det krävs särskilda skäl att upphäva strandskyddet och vissa särskilda skäl kräver omfattande lokaliseringstuderingar för att över huvud taget kunna tillämpas. Vissa av dessa utredningar är problematiska att skjuta till detaljplaneskedet. Utöver att särskilda skäl behöver finnas behöver det även motiveras hur intresset att ta ett område i anspråk väger tyngre än strandskyddsintresset.

### Miljö kvalitetsnormer, MKN, för vatten

Enligt 2 kap. 10§ PBL ska MKN följas vid planläggning.

När det gäller det planerade industriområdet Törefors ser Länsstyrelsen det som viktigt att kommunen tar höjd för den typ av verksamhet som kan förväntas drivas där. Även om plangenomförandet i sig samt kommande genomförande av områdets detaljplan inte skulle medföra någon försämring av ekologisk eller kemisk status i Törefjärden (som följd av dagvattenbelastning från hårdgjorda ytor och/eller annan belastning som uppkommer vid iordningställande av området för kommande verksamhet) kan kommande verksamheter under drift medföra ytterligare påverkan som medför försämring av ekologisk och/eller kemisk status. Sådan påverkan regleras visserligen genom medgivande av miljötillstånd men behöver ändå bedömas när områdets lämplighet som industriområde ska bedömas.

Etableringar inom LIS-området Törefors bör noga planeras så att ekologisk status för hydromorfologiska kvalitetsfaktorer inte försämras ytterligare. Åtgärder för att förbättra ekologisk status är möjliga att genomföra i samband med genomföranden av översikts- eller detaljplan. Den påverkan som identifierats i Bölsbacken rör strukturer som uppförts för att leda vatten till en gammal (nedlagd) industri. Återställning av dessa strukturer skulle medföra en höjning av ekologisk status och hydromorfologiska kvalitetsfaktorer.

**Kommentar:** Törefors har en lång industriell historia med bl.a. Jonitex-fabriken (1929-1950) som satt sina spår i marken och bottensedimenten i vattnet. Riskklass 2 enligt Länsstyrelsens rapport om förororenade områden från 2012. Kommunen bedömer att området enklare skulle kunna marksaneras till en nivå som möjliggör för någon form av verksamhet i förhållande till om område skulle avsättas för bostäder vilket kräver en mer omfattande marksanering. Planen kompletteras med information om vilken/vilka typer av verksamhet som skulle bedömas vara lämplig.

Fördjupning gällande marksanering kommer att ske inför en kommande detaljplan för området och ett framtida miljötillstånd för en idag okänd verksamhet kommer att reglera verksamheten så att områdets ekologiska och kemiska status inte försämras ytterligare.

Vilken verksamhet som kan tänkas bli inom det planerade industriområdet på Töreforsudden är oklart men någon form av hamnverksamhet med möjlighet

**KALIX KOMMUN**

*till lager och logistisk verksamhet skulle vara rimlig. Törefors har en lång industriell historia med bl.a. Jonitex-fabriken (1929-1950) som satt sina spår i marken och bottensedimenten i vattnet. Riskklass 2 enligt Länsstyrelsen rapport om förororenade områden från 2012. Kommunen bedömer att området enklare skulle kunna marksaneras till en nivå som möjliggör för någon form av verksamhet i förhållande till om område skulle avsättas för bostäder vilket kräver en mer omfattande marksanering. Fördjupning gällande detta kommer att ske inför en kommande detaljplan för området och ett framtida miljötillstånd för en idag okänd verksamhet kommer att reglera verksamheten så att områdets ekologiska och kemiska status inte försämras ytterligare.*

Etableringar inom LIS-området Törböle berör bl a Böstjärnen. Böstjärnen är inte någon vattenförekomst enligt vattendirektivet men etableringarna bör ändå anpassas så att sjöns tillstånd inte försämras m a p biologiska, fysikalisk-kemiska samt hydromorfologiska betingelser.

**Kommentar:** LIS-områdena i Törböle utgår.

**Sulfidjordar**

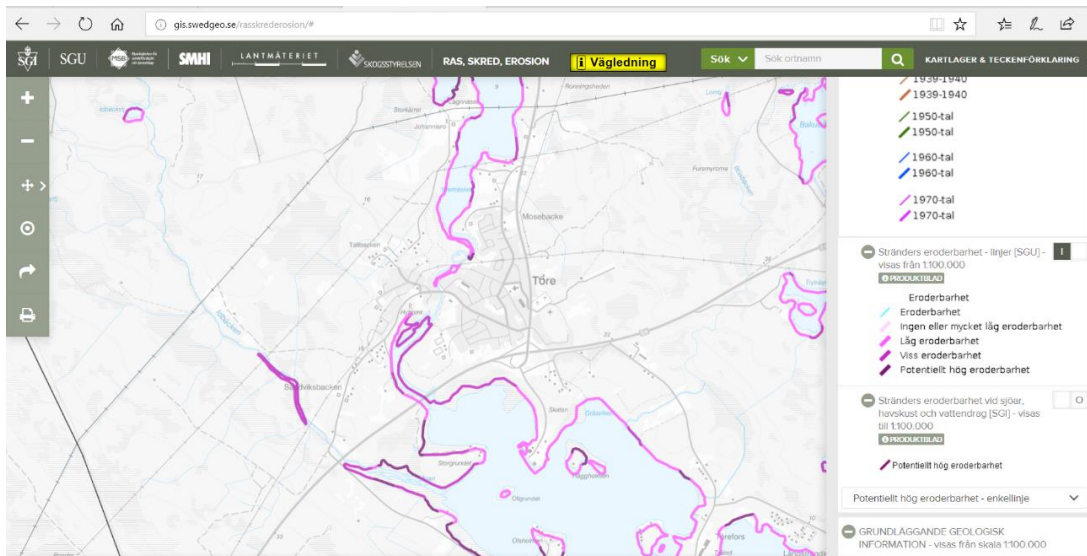
I området vid Törefors (LIS-området) finns det risk för att marken innehåller sulfidjordar (silt och lera som torrlagts för mindre än 2000 år sedan). Detta gäller även vid Törböle (nya LIS-områden). Kommunen bör genomföra undersökningar huruvida sulfidjordar kan komma att påträffas vid exploatering och hur det i så fall ska hanteras.

**Kommentar:** Avsnittet Områdesvisa rekommendationer Törefors kompletteras med tydligare ställningstaganden gällande sulfidjordar, rödlistade arter och höga natur- och kulturvärden. Områdesavgränsningen för LIS-området i Törefors anpassas också ytterligare till kända förutsättningar.

**Människors hälsa eller säkerhet eller till risken för olyckor, översvämning eller erosion**

Avsnitt 4.1 *Värden och hänsyn* (s. 25), *Klimatanpassning*, bör förtydligas med hur kännedomen kring behovet av klimatanpassning för att minska risker inom planområdet har påverkat den slutliga utformningen planförslaget.

I samma avsnitt finns skrivningar om erosionsrisk. Här görs hänvisning till en kartbild som ej kan återfinnas i samrådsunderlaget. Länsstyrelsen rekommenderar att kommunen kompletterar i det avseendet och då bland annat använder sig av SGI:s kartverktyg, se bild nedan.



I avsnittet nämns även översvämningsrisker. Länsstyrelsen rekommenderar detta bör kompletteras med uppgifter om vilken havsnivåhöjning som avses och i vilket tidsperspektiv. Vidare behöver kommunen även ta ställning till hur översvämningsrisker i dagens klimat ska hanteras. Enligt beräkningar från SMHI är högsta beräknade vattenstånd i norra Bottenviksområdet närmare 2 meter.

Det framgår på s 26 att ny bebyggelse i riskområde kan tillåtas, men för att möjliggöra detta kan klimatanpassande åtgärder komma att bli nödvändiga. Vidare anges att sådan bedömning *bör* göras vid detaljplane- eller bygglovsprövning. Länsstyrelsen vill påpeka att detta är ett skall-krav enligt Plan- och bygglagen. I samma avsnitt anges att *klimatrelaterade risker som redovisas i översiktsplanen bör även beaktas i områdesbestämmelser, detaljplaner och när kommunen ger bygglov*. Länsstyrelsen anser att det inte är lämpligt att lokalisera bebyggelse till riskområden. Riskfrågorna är även bredare än endast klimatanpassningen utan förekommer i vissa fall oavsett ett framtida förändrat klimat.

Länsstyrelsens bedömning är att planen har brister i avseendet att redovisa klimatrelaterade risker samt risker i allmänhet, såsom ras, skred och erosion med mera som kan ske oavsett ett förändrat klimat. Detta är särskilt angeläget vid all ny föreslagen strandnära bebyggelse i exempelvis Törböle med flera områden. Dessa marker är delvis oprövade i dagsläget gällande möjligheten att kunna bära bebyggelse och nödvändig tillhörande infrastruktur. Den översiktliga lämplighetsbedömningen av risk- och säkerhetsfrågor är enligt Länsstyrelsen olämplig att skjuta till detaljplanering samt lovgivning.

**Kommentar:** *Planen kompletteras med tydligare redovisning av klimatrelaterade risker, förslag på klimatanpassningsåtgärder såsom rekommenderade sockelhöjder samt tydligare redovisning med kartor som visar riskområden. Avgränsningarna för LIS-området i Törefors har ändrats och kompletterats med tydligare ställningstaganden..*

## Allmänna intressen

### *Medborgardialogen och den sociala hållbarheten*

Utvecklingsplanen bygger på ett flertal dialogmöten som hållits med invånare, föreningar, skolelever, företagare och övriga intressenter. Det som skulle kunna stärka planförslagets demokratiska förankring är exempelvis redovisning av **hur många**



## KALIX KOMMUN

**och/eller vilka** föreningar, företag och andra intressenter som deltagit i samråd, workshop och/eller inkommit på annat sätt med sina synpunkter. Det är exempelvis skillnad om det är totalt 5 representanter eller 50. Vidare finns ingen **könsuppdelad statistik** på de deltagande vilket ej heller medfört att en analys utifrån **jämställdhetsperspektiv** genomförts för att blottlägga eventuella skillnader för hur exempelvis frågor rörande trygghet eller andra områden som påverkar människors liv och hälsa. Genom att beakta ett jämställdhetsperspektiv möjliggör kommunen ett **jämställdhetsintegrerad** ansats i planprocessen.

Kalix är en av länets 14 kommuner som undertecknat att följa CEMR-deklarationen som innebär att: "Kalix Kommun beslutade i juni 2013 att underteckna CEMR:s europeiska jämställdhetsdeklaration. Beslutet fastslog också att en handlingsplan skulle utformas och vara klar i juni 2014. Deklarationen innebär förpliktelser om att arbeta för att främja jämställdhet såväl i våra verksamheter som i samhället i stort."

***Kommentar:** Planen uppdateras med information om hur många deltagare det var vid de olika dialogmötena/workshops, samt en redovisning av huruvida kvinnor och män i olika åldrar var representerade.*

*Vi håller med om att jämställdhetsfrågor och genusperspektiv är mycket viktigt att integrera inom fysisk planering och vi tycker att det är bra att både Region- en och Länsstyrelsen uppmärksammar det. Planen har kompletterats med mål och åtgärder för att främja jämställdhet. Planen har också kompletterats med könsuppdelad statistik.*

*När det gäller trygghetsfrågan så fokuserades planen till de frågor som identifierades som de viktigaste enligt medborgarna i Töre. Alltså från de förslag som framkom under dialogmötena med medborgare. Vi vill också understryka att dialogmötena representerades av män och kvinnor i olika åldrar (läs mer om detta i utvecklingsplanen). Vi är medvetna om att statistik ofta visar att kvinnor är mer otrygga än män i samhället. Eftersom att en sådan utredning inte är gjord i framtagandet av denna plan vill vi inte påstå att fallet är så i Töre. En utredning kan mycket väl visa att kvinnor är mer otrygga, men det kan även visa att tex. unga pojkar eller andra grupper i samhället är otrygga. I de dialogmöten som hölls med medborgare i Töre framkom det att trygghet bland barn i Töre är en aktuell fråga att jobba vidare med och därför har denna plan fokuserats till barn och trygghet. Det vore önskvärt att undersöka hur fler grupper i samhället upplever trygghet, tex. genom enkätundersökningar. Vi ser att det finns goda möjligheter att fokusera på detta i översiktsplanen, vilken vi ska påbörja ett arbete med under våren.*

### *Fornlämningar*

Vissa områden som pekats ut som utvecklingsområden (markerade som ny/ändrad användning på markanvändningskartan) kan komma att kräva arkeologisk utredning enligt kulturmiljölagens (KML) 2 kap 11 § och om fornlämningar berörs krävs arkeologiska undersökningar. Samråd med Länsstyrelsen enligt KML krävs därför. I Riksantikvarieämbetets, RAÄ, vägledning för tillämpning av KML framgår att inför beslut om ingrepp i fornlämning ska verksamhetsutövaren visa att det saknas lokaliseringalternativ. Därför menar Länsstyrelsen att områden för bebyggelseutveckling inte bör föreslås på och kring fornlämningar innan närmare kännedom finns om vad som är möjligt på platsen enligt KML. Att området är utpekad i en översiktsplan är inte ett giltigt skäl som motivering till att det är det enda lokaliseringalternativet för verksamhet/bebyggelse.



Kartan *Värden och hänsyn kulturmiljö*, s 27, redovisar inte alla kända fornlämningar. Fornlämningar redovisas i tre geometrier, yta, punkter och linjer i RAÄ:s register Forsök: <https://app.raa.se/open/fornsok/>. De lämningar som i registret klassificeras som möjliga fornlämningar behöver också redovisas då det är mycket möjligt att även dessa kan utgöra fornlämningar. Det behöver i sammanhanget även observeras att registret inte är uppdaterat efter lagändringen 2014 då 1850-årsgränsen för fornlämningar kom till, som innebär att lämningar tillkomna före 1850 utgör fornlämningar och omfattas av lagskyddet. Även dessa behöver alltså redovisas med alla tre geometrier. Länsstyrelsen rekommenderar därför att kommunen redovisar samtliga lämningar från Forsök i MKB:n och utvecklingsplanen. I Länsstyrelsens geodatakatalog <https://ext-geodatakatalog.lansstyrelsen.se/GeodataKatalogen/> finns ytterligare lämningar (LstBD Fornlämningar ogranskade) som bör redovisas i planen.

Det är även viktigt att ha i beaktande är att många lämningar ofta är större än vad markeringen i registret anger. Exempelvis kan en yta ha blivit registrerad som en punkt, men många lämningar kan också ha en större utbredning än vad som registrerades vid den okulära inventeringen. Fornlämningarna kan även ha fel placering då många registrerades under 1960-1990 talet då GPS:er inte fanns och kartunderlaget dessa ursprungligen ritades in på i många fall var bristfälligt, fel som följaktligen har följt med i digitaliseringen.

**Kommentar:** *Kommunen uppdaterar kartor med alla kända fornlämningar. Planbeskrivningen kompletteras med information om lämningarna inom hela planområdet men också mer detaljerad information i områdesvisa rekommendationer.*

#### *Ny kustjärnväg*

Kalix kommun föreslår en ny dragning av Haparandabanan förbi Töre. Kommunen benämner korridoren som en del av Norrbotniabanan. Länsstyrelsen menar liksom Trafikverket att Norrbotniabanan går mellan Umeå och Luleå och att den fortsatta järnvägen österut via Boden är Haparandabanan.

I dagsläget finns ingen planering eller finansiering för en "kustjärnväg" norr om Luleå. Dessutom har den befintliga Haparandabanan nyligen elektrifierats och upprustats. Detta innebär att en ny dragning av Haparandabanan enligt länsstyrelsens bedömning ligger mycket långt fram i tiden. Länsstyrelsen anser även att kommunen måste hålla öppet för att en eventuell framtida ny dragning av Haparandabanan söder om Kalix kommer att som idag gå via Boden.

**Kommentar:** *Visionen om en kustnära järnväg mellan Kalix och Luleå har funnits med i kommunernas översiktliga planering i minst 30 år för att möjliggöra för persontrafik längs sträckan och med möjlighet till av- och påstigning i Töre och Råneå. Detta ställningstagande har inte förändrats även om Haparandabanan är byggd / renoverad och ansluter till befintligt järnväg i Boden för vidare färd söderut eller norrut. Kommunen inser att detta inte kommer att bli aktuellt inom någon snar framtid men det är ändå viktigt för framtiden, om befolkningsutvecklingen vänder, att behålla en järnvägskorridor. Luleå kommuns senaste förslag till ny översiktsplan och utvecklingsplan för Råneå redovisar ett framtida järnvägsstråk längs E4:an fram till kommungränsen mot Kalix. Kustkommunerna har en samsyn om en framtida kustjärnväg och därför är det en förutsättning att kommunen redovisar järnvägskorridoren för att upprätthålla visionen.*



**KALIX KOMMUN**

*Haparandabanan projekterades och byggdes i första hand för godstransporter, i synnerhet sträckan från Morjärv – Boden som, i grunden, är gammal (ca 100 år) och lämpar sig fortfarande bäst för detta ändamål. Även om sträckan rätats ut något på senare år och elektrifierats så är den fortfarande kurvig och har en profil som inte medger några högre hastigheter, vilket är en förutsättning för att ge korta restider för persontrafik.*

*En kustnära järnväg strax norr om E4:an med rak sträckning som medger höga hastigheter är därför det långsiktigt bästa alternativet för persontrafik, och betydligt kortare sträcka. Omvägen via Morjärv och Boden är ca 5 mil längre. Restiderna mellan Kalix och Luleå skulle bli väsentligt kortare vilket skulle underlätta och öka förutsättningarna för ett vidare samarbete och utbyte mellan orterna.*

Naturligtvis kan kommunen skaffa sig en översiktlig planberedskap för en ny järnväg genom Töre men då behöver kommunen fördjupa beskrivningarna av sitt förslag och beskriva konsekvenser för att korridoren ska ha något värde i en kommande järnvägsplanering. Den föreslagna korridorens läge behöver motiveras och alternativa korridorer behöver redovisas. Det skulle vara en stor fördel om järnvägsfrågan fick ett eget kapitel med en samlad redovisning. Betydelsen av en järnväg genom Töre med följd effekter och konsekvenser kan bli något som påverkar samhället mer än något annat.

I detta sammanhang är det angeläget att tänka över hur samordning mellan trafikslag ska ske och om Töre hamn har någon betydelse i så fall. I miljökonsekvensbeskrivningen, sid 8 finns en visionskarta som mer är en del av ett kommuntäckande perspektiv. Förklaringen av kartan behöver utvecklas och betydelsen av kommunens vision för godstransporterna. Länsstyrelsen bedömer att en utvecklad version av kartan egentligen borde redovisas i planbeskrivningen.

**Kommentar:** *Föreslagen järnvägskorridor (norr om Töre) är inte exakt men bedöms som den rimligaste och ett uttryck för kommunens viljeinriktning. Om en järnvägsutredning genomförs kommer möjligtvis fler sträckningar att studeras. En MKB togs fram för denna korridor 2008 i samband med arbetet med ÖP för Kalix kommun och sträckningen fanns även med i 1992 års ÖP. En alternativ sträckning genom Töre (i anslutning till E4:an) bedöms i nuläget inte aktuell.*

*Resonemanget kring järnvägsfrågorna utvecklas i planbeskrivningen. Planbeskrivningen uppdateras med visionskartan för framtida godstransporter och en beskrivning av den.*

**Övriga transport- och trafikfrågor**

Länsstyrelsen anser att kommunen behöver utveckla sitt resonemang kring hur man ska lösa trafikfrågorna vid en bebyggelseutveckling i Törefors och Törehamn. Det gäller både bilar, tung trafik och särskilt för oskyddade trafikanter. Kommunen skriver att gällande detaljplan för en sådan lösning inte är aktuell längre och att man behöver titta på frågan på nytt. Det kan dock vara av värde att redovisa nu gällande lösning och motivera varför den inte längre är aktuell längre. Den aktuella och framtida trafikförutsättningar behöver också redovisas för att kunna bedöma behovet av ombyggnad eller nybyggnad av väg och korsningspunkt. Med andra ord kartlägga om det finns de infrastrukturella förutsättningar för den fördjupade översiktsplanens förslag för Törehamn och Törefors.

**KALIX KOMMUN**

**Kommentar:** Resonemanget kring trafikfrågor och samordningen mellan olika trafikanter utvecklas i planbeskrivningen. Gällande detaljplan som avser att skapa ny vägförbindelse från trafikplatsen E4-E10 till Töreforsvägen behålls för att tillgodose en eventuell ökad trafik från det planerade industriområdet vid Törefors.

*Kraftledning*

Länsstyrelsen saknar en redovisning av de kraftledningar som ligger inom planområdet då dessa är av stor betydelse för lokalisering av ny bebyggelse och andra anläggningar. Svenska kraftnät har även en 220 kV kraftledning inom den föreslagna järnvägskorridoren som är särskilt viktig att den tydligt redovisas.

**Kommentar:** Plankartan kompletteras med kraftledningar.

*Hotade arter i planområdet*

Det behöver tydligare framgå hur den starkt hotade arten hänggräs *Arctophila fulva ssp pendulina* ska hanteras i planområdet. Eftersom det inte är tillräckligt att enbart skydda växtlokalerna föreslår Länsstyrelsen att följande åtgärder inarbetas i det fortsatta planarbetet:

- före all strandnära påverkan eller exploatering, ska inventering av hänggräs ske i samråd med Länsstyrelsen

För att öka möjligheterna för hänggräsets överlevnad i länet kan det även bli aktuellt för Länsstyrelsen att genomföra:

- ytterligare eftersökning av arten i närområdet, för att hitta nya bestånd (se bild nedan)
- eventuella åtgärder för arten, t ex manuell eller maskinell bortrensning av konkurrerande vegetation eller flytt av enstaka plantor från nuvarande bestånd till nya spridningslokaler

Arten hänggräs, *Arctophila fulva ssp pendulina*, är en mycket sällsynt art som i Sverige endast växer på fåtaliga lokaler längs kusten i Norrbotten. Arten är både fridlyst och skyddad i nätverket Natura 2000 genom EU:s art- och habitatdirektiv bilaga 2. Den är rödlistad som starkt hotad, EN, och ingår i det nationella arbetet Åtgärdsprogram för hotade arter (ÅGP), med syfte att stärka populationer av hotade arter.

I Törefjärden växer hänggräset främst i Natura 2000-området Storgrundet, men finns även i rikliga förekomster längs norra delen av viken öster om älvens utlopp, d.v.s. utanför det skyddade området. Sommaren 2019 hittades två nya lokaler strax söder om Storgrundet (se bild nedan).

Länsstyrelsens inventering av hänggräs i länet tyder på att arten minskat kraftigt sedan 2004. Arten inventerades på kända växtlokaler 2004 och återfanns i betydligt lägre antal och utbredning vid återinventering 2007. År 2009 och 2010 gjorde länsstyrelsen åtgärder för hänggräs i Natura 2000-området Storgrundet. Konkurrerande vegetation rensades bort runt några mindre bestånd hänggräs på två olika platser i viken. Åtgärden fick positiv effekt och resulterade i större bestånd.

Storgrundet har den allra största förekomsten av hänggräs i Norrbotten (och Sverige) och är därmed mycket värdefull. Bestånden i Storgrundet har följts upp med jämna mellanrum av Länsstyrelsen mellan åren 2012–2019. Antalet har uppskattats genom att räkna antalet strån och uppskatta eller GPS-logga arealen som bestånden täcker. Inventeringen visar att bestånden inte är permanenta utan fluktuerar till antal och utbredning mellan åren.

**KALIX KOMMUN**

**Kommentar:** Rekommendation i avsnittet riksintresse Natura 2000 och avsnittet strandskydd införs (s.38) samt Områdesvisa rekommendationer för Törefors (s.46) :

- Inventering av hänggräs ska ske i samråd med Länsstyrelsen i framtida detaljplaneprocesser, lovprocesser eller före all annan form av strandnära påverkan eller exploatering.

**Miljökonsekvensbeskrivningen (MKB) enligt 6 kap. miljöbalken**

Kommunen har på ett föredömligt sätt gjort en ansats till att beskriva de planalternativ som valts bort och varför man valt att inte gå vidare med dessa. Detta ger en samrådsretsen en uppfattning om hur miljöbedömningen av planeringen gått till och hur miljöbedömningsprocessen påverkat det slutliga planförslaget. Riksintresseområdet (med tillhörande värdebeskrivning) för kulturmiljö saknas i MKB:s bedömning på kulturmiljöerna.

På sidan 4 i MKB:n redovisas hänsyn till fornlämningar i planförslaget. I berört avsnitt krävs dock en rättelse; det är inte enskilda arkeologer som bedömer vilka hänsynskrav som gäller för fornlämningar eller hur nära man kan planera verksamhet, det är Länsstyrelsen (se Kulturmiljölag, KML, (1988:950)). Det är viktigt att ta hjälp av kulturhistorisk kompetens i arbetet med planen men det bör att det är Länsstyrelsen som därefter beslutar i frågor om fornlämningar.

I sammanhanget kan det även förtydligas att samråd enl. kulturmiljölagens (KML) 2 kap, 10 § ska ske gällande bedömningen om fornlämningar kan komma att påverkas av en åtgärd/verksamhet. Länsstyrelsen anser att samråd ska ske vid verksamhet inom 100 m från en känd fornlämning. Om fornlämningar bedöms påverkas ska tillstånd till ingrepp i fornlämning sökas. Vid en sådan tillståndsprövning är det troligt att villkor om arkeologisk undersökning kommer att ställas. När verksamhet omfattar ett större landområde kan Länsstyrelsen komma att kräva att en arkeologisk utredning ska utföras (2 kap. 11 § KML). En sådan utredning syftar till att ta reda på om lagskyddade fornlämningar finns inom området.

Samråd gällande forn- och kulturlämningar bör ske före detaljplan eller lov beslutas då resultatet från de arkeologiska insatserna kan komma att kräva förändringar i planen/lovet.

**Kommentar:** Miljökonsekvensbeskrivningen kompletteras med riksintresseområde för kulturmiljö. Rättelse om beslutsfattning gällande fornlämningar på s. 4 genomförs.

**Detaljsynpunkter och förtydliganden**

Det kan med fördel förtydligas under *Grönstruktur* (s 16) att grönstruktur har värde ur ett flertal aspekter: Klimatanpassning, luftrening, biologisk mångfald, etc.

Kommunen bör även överväga möjligheten till fler grönytor i centrala Töre.

I avsnitt *Förslag Klimatanpassning* och *Planens konsekvenser* (s 26) anges att *Exploatering av nya områden kan ge negativa effekter för klimatet, främst vad gäller dagvattenhantering, vilket ställer högre krav på klimatkompenserande åtgärder.*

Kommunen bör förtydliga/förklara sammanhangen vad gäller den meningen. Det skulle kunna misstolkas som att dagvattenhanteringen vid exploatering skulle påskynda växthuseffekten eller liknande. För tydlighetens skull skulle exempelvis skrivningen om klimatkompensation kunna tas bort.

Det finns en utpekad värdefull väg från Törefors mot öster som inte är redovisad på



## KALIX KOMMUN

kartan avseende värden och hänsyn till kulturmiljöer (s 36).  
Konsekvenserna för fornlämningar ändras från: *syftet med planen är att inte påverka fornlämningar negativt* till: *syftet med planen är att inte påverka fornlämningar, då fornlämningar är skyddade i lag och det är förbjudet att skada eller påverka en fornlämning.*

Det bör framgå att planområdet berörs av område med särskilt behov av hinderfrihet (låg-flygningssområde) för Försvarsmakten. En mindre del berörs även av MSA-område.

**Kommentar:** Planhandlingarna kompletteras med ytterligare information om grönstrukturens betydelse. Avsnitt Förslag Klimatanpassning och Planens konsekvenser (s. 26) förtydligas.

Vägen mellan Törefors och Sören markeras i kartan för kulturmiljöer. Rapporten kompletteras med information från rapporten "Värdefulla vägmiljöer i Norrbottens och Västerbottens län".

Rapporten kompletteras gällande område med behov av hinderfrihet för luftfarten.

## Yttranden från medborgare, föreningar och organisationer i Töre

### Yttranden från medborgare Samlad bedömning

#### Medborgare 1:

Vi som har ett fritidshus i Törefors vill självklart att en sanering av eventuella föroreningar genomförs. I övrigt vill vi att det inte sker några stora förändringar på området. Vi har inga problem med att det idag finns industrier i de industrilokaler som existerar.

Vår önskan är att vi skulle kunna få dra in vatten till vår fastighet och inte behöva vänta kanske två år för att få en offert från Kommunen.

**Kommentar:** Markföroreningarna i området har identifierats av länsstyrelsen och är ett av de förorenade områdena i Norrbotten som är prioriterade för att utredas vidare, vilket innebär att det krävs nya markprover för att säkerställa riskklassen. Kommunens förslag till åtgärd i detta läge är att användningen av befintliga fritidshus fortgår oförändrat tills vidare. Kommunen bedömer också att det är prioriterat att utreda markföroreningarna för att kunna fastslå vidare riktlinjer för området. Om utredningen visar på högre riskklass kan det bli aktuellt för kommunen att ansöka om bidrag för sanering. Eller om en exploatör är intresserad av att starta upp en ny verksamhet i området så kan en sanering bekostas av denne.

Kommunen bedömer att området i första hand skulle kunna saneras till en nivå som möjliggör för industri, lager och produktion.

Utvecklingsplanen syftar även till att området i anslutning till Törehamn i framtiden utvecklas för bostäder och turism, vilket innebär att befintlig industrihamn flyttas till Töreforsudden istället. Renodlade verksamheter minskar risk för intressekonflikter.

Utvecklingsplanens rekommendationer är långsiktiga och användningen av befintliga fritidshus kan fortgå oförändrat tills vidare. Om markföroreningarna visar

**KALIX KOMMUN**

*sig vara så pass omfattande att det innebär en risk för människors hälsa, kan det bli aktuellt att på sikt avveckla bostads- och fritidshusbebyggelse i området och då innebär det att fastighetsägare har rätt till ersättning eller inlösen. Det kan också bli aktuellt att låta fritidshusbebyggelsen fortgå men att rekommendationer införs om att inte odla eller gräva på tomten. Detta beror på markförningens omfattning. Innan eventuell ny industrietablering kan komma igång i framtiden så måste en ny detaljplan upprättas för området för att skapa planmässiga förutsättningar för aktuell verksamhet.*

*Frågan om inkoppling av kommunalt vatten till fastigheten är en fråga för kommunens VA-avdelning och behandlas inte i utvecklingsplanen.*

**Medborgare 2:**

Jag äger idag en fastighet med friköpt tomt på udden Törefors (Fastighet Töre 12:139, med 2 tillhörande byggnader)

Denna udde i havet har precis återhämtat sig sedan 90 talet då flottläggningen lades ned. Området låg efter det kargt och sterilt i över fem år innan några växter överhuvudtaget började kunna rota sig. Mot alla odds frodas växtligheten där idag och kan i det närmaste ses som helt återställt naturområde. Djurlivet likaså. Badstranden som nämns vara ogästvänlig är en välbesökt badstrand. Sedan mannaminne har det varit en badplats för ortsbor, stugägare, grannbyar, hemvändare och inte minst turister. Dagligen trots kommunens ovilja att rusta upp den är den än idag populär bland barnfamiljer som kunnat glädjas att barnen trivs och människor i alla åldrar som uppskattar den finns. Det är trots allt enda havsbadplatsen Töre har. Något kommunen och Töres utvecklingsplan borde ta hänsyn till. Att stänga den skulle vara ett kulturellt misstag. Likaså gällande hela udden. Om en sanering av marken visar sig vara nödvändig så gör det i syfte att klara godkända nivåer för boende på området. Att redan nu kunna läsa i kommunens rekommendationer att sanering skall göras till nivå som krävs för att tillåta ny industriverksamhet och bostads- och fritidshusbebyggelse i området bör på sikt avvecklas är lika skrämmande som kränkande då det kan tolkas som beslut indirekt redan tagits gällande Törefors framtid.

Detta natursköna strandområdet, udden i havet är välbesökt av människor i alla kategorier och olika former av intressen. Inte endast av badgäster och naturälskare. Hundägare har också fina möjligheter att rasta sina djur och möjligheten låta dem bada. Fiskeintresserade prövar under sommaren, natt som dag sin fiskelycka vid och längst strand och kajkanten som är känd för fina fiskevatten med bl.a. aborre och chans till stora gäddor. Även vintertid berdivs fiske runt udden. Men inte minst är platsen känd för lugnet och stillheten som även är omnämnt bland kampanje på internetsajter. En plats där du kan, just bara vara och utbudet till fritidsaktiviteter är obegränsade. Något som verkligen är värt att värna om och bevara i framtid.

Att utse Töreforsområdet till industriområde påverkar inte bara det och oss som äger fastigheter där. Naturen, djurliv, fiskevatten, påverkas. Stugägare och fasta boende efter Töreforsvägen skulle även de påverkas då väginfrastruktur, logistiken -tung fordonstrafik skulle förändras och öka dramatiskt. All fordonstrafik skulle öka. Hur ställer de sig till den frågan? Marknadsvärdet på fastigheterna skulle troligen också påverkas. En skada som tyvärr redan kan skett och drabbat oss som äger fastigheter på Törefors. Hur hanterar man det? Hur hanterar man att ev tvingas lämna sina hem och stugor man rustat och investerat för framtid? Anser inte ersättning för fastigheternas marknadsvärde är good enough. (Vi pratar sju-siffriga belopp)

**KALIX KOMMUN**

Det finns potentiellt bättre möjligheter man kunde göra för människorna i Töre. Gör man om misstaget att göra ett sådant naturskönt och unikt område som just återhämtat sig sedan senast till ett nytt industriområde tappar man vad kustnära orter som Töre faktiskt borde kunna vara och erbjuda. Misstaget att förstöra miljön än en gång utan hänsyn till vilken betydelse naturområdet faktiskt har för vårt samhälle. Det finns bättre och lämpligare platser att nyttja till industriella ändamål. Törehamn kunde vara ett av dem. Kräver förmodligen också minsta insatts och troligen den mest ekonomiska lösningen om motiveringen handlar om miljö och att starta upp fraktvägarna sjöledes igen. Platsen är strategisk, geografiskt med direkt koppling till E4:an & E10:an och dessutom en trafikplats. Omfattningen att göra Törefors till industriområde och ett dugligt sådant (allt stuveriområde) kan inte vara miljö eller ekonomiskt försvarbart med allt det kunde innebära samt med förändring väginfrastruktur etc och alla människor som dessutom komma beröras och naturen påverkas. Bygga nya industriområden, hamnar etc kan jag inte se som direkt miljövänliga beslut. Speciellt inte på en plats som Törefors. Klokt är att titta vad som redan finns i närområdet (region) och utgå/utveckla samarbete därifrån. Innan man tar ev. beslut som att t.ex. göra Törehamn till "grönområde" med bebyggelse och locka turister och Törefors till nytt industriområde bör man först och främst överväga hur det påverkar miljö, människan och vi som faktiskt lever där. Tanken och utvecklingsplanen för Törehamn är god i sig men blir det en fråga om prioritering så borde svaret vara enkelt. Campingen som finns där idag fungerade driva utan större påverkan då hamn och sjöfart var i bruk tidigare, så det är inga hinder och mig veterligen finns där t.ex. heller inga fasta åretruntboende som kan påverkas vilket också borde vara av stor betydelse.

**Kommentar:** Även om växt-och djurlivet frodas så kan markföroreningar finnas, både på land och i bottensedimenten i vattnet vid Törefors. Kommunen kan som fastighetsägare inte medverka till någon aktiv markanvändning innan markundersökningar genomförts och att man får en klarare bild av eventuella föroreningars utbredning.

Utvecklingsplanens rekommendationer är långsiktiga och användningen av befintliga fritidshus kan fortgå oförändrat tillsvidare. Kommunen bedömer också att det är prioriterat att utreda markföroreningarna för att kunna fastslå vidare riktlinjer för området. Om markföroreningarna visar sig vara så pass omfattande att det innebär en risk för människors hälsa, kan det bli aktuellt att på sikt avveckla bostads- och fritidshusbebyggelse i området och då innebär det att fastighetsägare har rätt till ersättning eller inlösen. Det kan också bli aktuellt att låta fritidshusbebyggelsen fortgå men att rekommendationer införs om att inte odla eller gräva på tomt. Detta beror på markföreningens omfattning. Innan eventuell ny industrietablering kan komma igång i framtiden så måste en ny detaljplan upprättas för området för att skapa planmässiga förutsättningar för aktuell verksamhet.

Vad gäller lokalisering i av industriområde i Töre Hamn så har den frågan utretts av kommunen och slutsatsen var att Törefors var mer lämpligt, det går att läsa mer om det i Miljökonsekvensbeskrivningen. Vad gäller ökad trafik vid eventuella etableringar av verksamheter i Törefors så finns det planstöd för att dra om Töreforsvägen, läs mer under avsnittet Trafik.

**KALIX KOMMUN****Yttranden från Törebygdens framtid  
Samlad bedömning****Synpunkter på markanvändningskartan:**

Komplettera med odlingsbar mark för t.ex kolonilotter eller "spontanodling" på kommunal mark.

Detta gynnar Kommunen på kort sikt: Ger möjlighet att utveckla sina kunskaper om odling för dem som inte har möjlighet till odlingsmark.

Lång sikt: Förbättrar möjligheter till självförsörjning vid större kriser

***Kommentar:** Kommunen anser att det är ett mycket bra förslag att skapa möjligheter för kolonilotter eller odlingslotter i Töre. Planförslaget kompletteras med utpekade områden för kolonilotter.*

**Synpunkter på utvecklingsplanen (rapporten)**

I punkten 1.4 Historia vill vi komplettera texten här i gult: Under 1920-talet och fram till år 1967 var Töre en egen kommun och 1950 bodde det 1659 personer i Töre kyrkby. Det fanns en mångfald av affärer i början av 1950-talet. Åtta olika speceri/livsmedels/diverseaffärer, sju bagerier, tre herrekiperingar, två skraddare, tre skomakare och två herrfrisörer samt tre kiosker. (Källa: Skriften: Att handla i Töre i början av femtiotalet) (Framtaget i studiecirkel 2009? av Töre hembygdsförening) (Hjälp mig att få veta vem som sammanfattade skriften!! Historiedelen där enbart industriorten Töre tas fram behöver också kompletteras med **Silverskatten – hittad i Töre 1915 – Norrbottens första och hittills enda medeltida skattfynd**. Kvinnligt företagande: Silverskatten gav också namn till Silverskattens Fria förskola i Töre 2009 - 2018, drivs numera i Råneå Luleå kommun som aktiebolag. Berömda kvinnohantverk som törehilkan, töreduken, törevanten mm, där den röda tråden finns i nuet med Sömnadskollektivet i Siknäs och Luleå och uppsving i stickarkurser.

I punkt 3.0 Hållbar utveckling bör ett eget kapitel finnas för  
- Ökad självförsörjningsgrad av livsmedel

***Kommentar:** Planen kompletteras med förslagen.*

I kapitlet 4.0 Generella riktlinjer och förslag Förslag Grönstruktur står det: För att tillgängliggöra naturområden behövs gröna stråk som binder ihop de befintliga och de planerade grönområdena. Detta ses över i arbetet med gång- och cykelplanen. Är gång och cykelplanen samma som Utvecklingsstråk på kartan Töre – Boende, byggande? På sidan 20 mittersta stycket Förslag boende & byggande sista meningen:

Marknadsföra Töre för husexploatörer genom att ta fram en interaktiv karta över byggbara tomter i Töre. Tillägg: De byggbara tomterna bör ha el, vatten, avlopp och väganslutning.

***Kommentar:** Svar på frågan om Gång- och cykelplanen: Ja, de stråk som är inritade som planerade stråk finns med i planförslaget för Gång- och cykelplanen. Den planen ställs ut på samråd nu i juni 2020. Vi anser att det är självklart att tomterna ska ha el, vatten, avlopp och väganslutning och därför inte nödvändigt att skriva det i texten.*

På sidan 23 Mötesplatser mittkolumnen i Förslag Trafik & kommunikation, andra meningen: Fortsatt dialog med Trafikverket om otrygga och trafikfarliga platser. Hur många år till ska vi hålla på med Trafikverket om korsningen vid E10/OKQ8? För att få en praktisk lösning anläggs en "gc-uppfart" från den befintliga gc-vägen infart vid Blomgränd som fortsätter under E10:an.

**KALIX KOMMUN**

**Kommentar:** Vi kan inte svara på hur lång tid det kommer ta att åtgärda korsningen E10/OKQ8 eftersom att Trafikverket äger frågan men en åtgärdsvalsstudie för området är inledd. Kommunen driver frågan som ett prioriterat ärende och den här planen innebär att Trafikverket får ett bättre underlag för att jobba vidare med möjliga åtgärder.

På sidan 11 i stycket om Töre hamn står följande text: Nu drivs hamnen av Töre Båtklubb? Är det inte Töre hamnförening som driver Töre hamn?. På sidan 18 står det under stycket Vård & Omsorg: Töre har en hög andel äldre (65+). Högre än i övriga orter i Kalix? Stryk den meningen eftersom det råder olika uppfattningar om den befolkningsstatistiken. (se bifogad befolkningsstatistik) De asylsökande familjerna som delvis bott i Töre över fyra år ingår inte heller i statistiken. På sidan 20 i mittersta kolumnen står det: Töre har en mycket hög andel äldre, 65+ (högre än Kalix, Nyborg och Sangis). Stryk den meningen. Töre har andel pensionärer exakt lika som snittet i Kalix kommun. (Källa valmyndigheten.se 2018)

På sidan 20 högra kolumnen i Förslag Attraktivitet står det: . Kommunen ser över åtgärder för att det inte ska vara möjligt för privatpersoner att lämna gamla bilar i Törefors. Ersätt texten "i Törefors" allmänt i Töre.

På sidan 25 vänstra kolumnen andra meningen:

Vitåvägen är av Länsstyrelsen utpekad som Kulturmiljövärdefulla vägar och bron över Töre älv är utpekad som en kulturmiljöbro med Klass 1, vilket bör skyltas.

På samma sida 25 i stycket friluftsliv: Området söder om E4, vilket innefattar bland annat Töre hamn och Törefors, ligger inom riksintresse för kust, turist- och friluftsliv. Förslag på tillägg: Naturturism och fiske

**Kommentar:** Planförslaget kompletteras med ovanstående förslag.

En fråga: Varför förändras samma plats från tilltänkt badplats på 90-talet till industriområde någon gång i framtiden, osäkert när? Törefors havsbad som tidigare har klassats som EU-projekt och grillplats mm har bekostats av skattepengar, visar sig nu vara helt uteslutet som rekreativområde pga den förorenade marken. Behovet av en djuphamn kommer säkert att behövas men behövs ett nytt industriområde där?

Frågan om ädelfisk i Töre älv saknas!

På sidan 3 Påverkan på befintliga miljöförhållanden om planen genomförs "Den förorenade marken i Törefors omfattas av riskklass 2, och Töre hamn av riskklass 3. Det är framförallt riskklass 2 som är prioriterat att undersökas vidare av länsstyrelsen. En fråga: är inte riskklass 3 prioriterat? Muddring mellan Töre hamn och Töre älv behövs. Klimatanpassning Töre älv gynnar ökad tillförsel av ädelfisk. Enligt miljökonsekvensbeskrivningen Töre utvecklingsplan (Fördjupad översiktsplan): "Framtidsscenarioer för Töre älv visar på ökad tillrinning samt tidigare vårflödestoppar, och högre vinter- och höstflöden. Scenarierna visar inte på större vårflödestoppar än i dagsläget men däremot visar det på ökat flöde under året, vilket innebär högre vattenstånd året om".

Flottledsrestaureringen i Töre älv som nu pågår är bra men för att få tillbaka lax och öring fordras en muddring från havet till älven.

I planen nämns mycket om rekreativ- och grönområden samtidigt som en förtätning i Töre centrum förordas. Den centrala lekplatsen i Töre centrum omringas av buskar och ligger alldeles i anslutning till Köpmanvägen. Livsfarligt läge för springande barn, fick själv



**KALIX KOMMUN**

erfara detta då barnbarnen var på besök i somras. Bör åtgärdas innan nya mötesplatser planeras.

**Kommentar:** Svar på frågan om markföreningar: Vad gäller Törefors så kan inte vi svara på varför kommunen handlade som de gjorde på 90-talet. Ja, det är prioriterat att ta nya markprover även i Töre Hamn. Innan en eventuell exploatering av bostäder måste marken saneras. Frågan om åtgärder för den centrala lekparken ska utredas vidare.

**Synpunkter på samrådsredogörelsen:**

Trafikverkets begäran om förtydligande om hur planen påverkar riksintresset för kommunikationer, E4 och E10, är förståelig. Likaså är en gc-väg mellan Töre hamn/kommande nybebyggelse (Töre sjöstad) och Töre Centrum av yttersta vikt.

**Kompletterande synpunkter**

På sidan 9 i planen står det att i Töre är det billigt boende, billigt förknippas inte alltid med kvalitet eller positivt. Jag skulle föreslå att man ändrar meningen till: I Töre finns det prisvärt boende  
"

**Kommentar:** Planförslaget kompletteras med förslaget om en ny Gång- och cykelväg till Töre Hamn, samt tas med som förslag i arbetet av Gång- och cykelplanen. Vi vill passa på att tipsa om Gång- och cykelplanen som ligger ute på samråd under sommaren. Texten om boende ändras till "prisvärt".

**KALIX KOMMUN****STÄLLNINGSTAGANDE OCH ÄNDRINGAR**

Planförfattaren reviderar handlingarna på följande punkter:

**Mål**

- *Planen kompletteras med redovisning av koppling till regionala mål för respektive temaområde.*
- *Rapporten kompletteras med tydligare information om vilka frågor som är av regionala samt mellankommunala intressen under avsnitten som berörs.*
- *En utredning av eventuella målkonflikter inom de områdesvisa rekommendationerna ska genomföras.*
- *Planen kompletteras med mer aspekter kring folkhälsa och en tydligare koppling till de hälsofrämjande åtgärder som görs i planen.*

**Statistik och jämställdhetsperspektiv**

- *Planen uppdateras med information om hur många deltagare det var vid de olika dialogmötena/workshops, samt en redovisning av huruvida kvinnor och män i olika åldrar var representerade.*
- *Planen kompletteras med förtydligade jämställdhetsaspekter inom områden som samhällsekonomi och kulturell hållbarhet.*

**Riksintressen**

- *Rapporten kompletteras med förslag hur respektive riksintresse kan tillgodoses.*
- *Rapporten kompletteras med information och rekommendationer för att lyfta fram riksintresse för kulturmiljövård i centrum och vid Törefors bruk.*
- *Rekommendationer för lämplig utformning av ny bebyggelse inom framför allt kulturmiljöområdet införs.*
- *Miljökonsekvensbeskrivningen kompletteras med riksintresseområde för kulturmiljö. Rättelse genomförs i texten på sidan 4 om beslutsfattning gällande fornlämningar.*
- *Kartan för kulturmiljöer kompletteras med vägen mellan Törefors-Sören och information kring denna.*

**Trafik & kommunikation**

- *Resonemanget kring trafikfrågor och samordningen mellan olika trafikslag i Törehamn och Törefors utvecklas i planbeskrivningen.*
- *Planen kompletteras med resonemang kring kollektivtrafikens möjligheter.*
- *Rapporten kompletteras gällande område med behov av hinderfrihet för luftfarten.*
- *Planen kompletteras med kraftledning*
- *Resonemanget kring järnvägsfrågorna utvecklas i planbeskrivningen.*
- *Planen kompletteras med prioriteringar, konsekvenser och förslag till åtgärder i avsnittet om Trafik och kommunikation.*
- *Planen kompletteras med översiktlig utredning av rastplatsen i Töre*
- *Detaljplan 25-P95/76 bibehålls.*
- *Planen kompletteras med information om E4:ans och E10:ans barriäreffekt och möjligheter till transportsamband mellan Töre hamn och Töre centrum.*

**Bebyggelse**

- *Kartredovisningen för nya bebyggelseområdet norr om Törefors görs tydligare och mer konsekvent.*
- *Planbeskrivningen kompletteras med information hur situationen för bebyggelsen på Töreforsudden påverkas vid en eventuell industrietablering.*

**Fornlämningar och hotade arter**

- *Kartan "Värden och hänsyn" uppdateras med alla kända fornlämningar.*

**KALIX KOMMUN**

- *Rekommendation för hantering av hotade arter införs i avsnitten riksintresse för kulturmiljövård och Natura 2000.*

**LIS-områden**

- *Kommunen ser över områdesavgränsningarna för LIS-området i Törefors.*
- *LIS-områdena i Törböle utgår.*

**Grönstruktur**

- *Planhandlingarna kompletteras med ytterligare information om grönstrukturens betydelse. Avsnitt Förslag Klimatanpassning och Planens konsekvenser (s. 26) förtydligas.*

**Klimatanpassning**

- *Rapporten kompletteras med förslag på hur klimatanpassning kan planeras i framtida detaljplaner för både nya och befintliga områden.*

Planförslaget ställs ut för granskning fr.o.m. 25 juni 2020 – 25 augusti 2020. Granskningens syfte är att visa det bearbetade planförslag som kommunen har för avsikt att anta och samtidigt ge berörda intressenter en sista möjlighet att lämna synpunkter. Efter genomförd granskningstid kan planförslaget föras till samhällsbyggnadsnämnden och sedan vidare till Kommunfullmäktige för antagande.

Samhällsplaneringsavdelningen  
KALIX KOMMUN 2020-06-24

Sandra Nilsson  
Samhällsplanerare, Kalix kommun