

Revisionsrapport

Strandängarna - investeringsbeslut och samhällsekonomisk effekt

*Magnus Sörling
Konsult*

*Anna Carlénius
Revisionskonsult*

Juni 2015

Innehållsförteckning

1.	Sammanfattande bedömning	1
2.	Inledning	2
2.1.	Bakgrund	2
2.2.	Revisionsfråga och revisionskriterier	2
2.3.	Metod och avgränsning	2
3.	Om Strandängsprojektet	4
3.1.	Historik.....	4
3.2.	Besöksstatistik.....	4
3.3.	Projektkostnader och finansiering	4
3.4.	Kommunens avtal med campingoperatören	5
3.4.1.	Tomträttsavtal	5
3.4.2.	Samverkansavtal	5
3.4.3.	Tillkommande avtal	6
4.	Granskningsresultat	7
4.1.	Efterlevnad av investeringsriktlinjer.....	7
4.1.1.	Kalix kommuns riktlinjer för investeringar	7
4.1.2.	Kommunens beredning inför beslut i kommunfullmäktige	8
4.1.3.	Vår bedömning	8
4.2.	Beräkning av samhällsekonomiskt nettonuvärde	10
4.2.1.	Kort om samhällsekonomiska kalkyler	10
4.2.2.	Vilka samhällsekonomiska effekter ger Strandängsprojektet upphov till?	10
4.2.3.	Positiva nyttoeffekter (intäkter)	10
4.2.4.	Kommunens kostnader och resultat	11
4.2.5.	Beräkning av samhällsekonomiskt nettonuvärde	12
4.2.6.	Vår bedömning	12

1. *Sammanfattande bedömning*

På uppdrag av kommunens revisorer har PwC granskat de investeringar kommunen gjort i rekreatiomsområdet Strandängarna. De revisionsfrågor som varit styrande för vår granskning är:

1. Har den utredning som föregått kommunens investeringsbeslut avseende Strandsängarna följt de riktlinjer som antagits av kommunfullmäktige?
2. Är det samhällsekonomiska nettonuvärdet av kommunens investeringar i Strandängarna positivt?

Avseende kommunens utredning som föregick kommunfullmäktiges beslut **bedömer vi:**

- Att det arbetsmaterial som togs fram av styr- och arbetsgruppen för Strandängsprojektet uppfyller de då gällande ekonomistyrreglerna för investeringar.
- Att det beredningsförslag som sedan presenterades för kommunfullmäktige emellertid är så kortfattat att det inte kan anses vara tillräckligt enligt ekonomistyrreglerna.
- Att den kostnadskalkyl som presenterades för kommunfullmäktige var lägre än de kalkyler som presenterats i styrgruppen för Strandängarna och för Tillväxtverket.

Avseende det samhällsekonomiska nettonuvärdet **bedömer vi:**

- Att antalet gästnätter på Kalix camping har ökat med närmare 20 000 per år sedan Strandängsprojektet genomfördes.
- Att Strandängsbadet har i genomsnitt drygt 8 100 besökare per säsong.
- Att Strandängsprojektet medför såväl monetära¹ som icke-monetära nyttoeffekter.
- Att om endast de monetära nyttoeffekterna för kommunen beaktas är det samhällsekonomiska nettonuvärdet negativt. Men beaktas ska också att det finns betydande icke-monetära nyttoeffekter såsom nöje och ökad livskvalitet för kommunens invånare.

Baserat på vår granskning **rekommenderar** vi kommunstyrelsen säkerställa att kommunens riktlinjer för investeringsbeslut tillämpas fullt ut. Vidare rekommenderar vi att kommunen gör en löpande uppföljning av parternas åtaganden i det samverkansavtal som tecknats med campingsoperatören för Kalix Camping.

¹ Som kan räknas i pengar.

2. Inledning

2.1. Bakgrund

Rekreatiomsområdet Strandängarna är beläget vid Kalixälven i direkt anslutning till Kalix centrum. Efter önskemål från näringsliv och medborgare har Kalix kommun sedan 2010 genomfört investeringar med syftet att utveckla camping- och rekreatiomsmöjligheterna i området.

Mot bakgrund av att kommunen har gjort betydande investeringar i Strandängarna har kommunens revisorer beslutat att genomföra en granskning av det beslutsunderlag som föregick investeringen och en översiktlig beräkning av de samhällsekonomiska effekter som investering medfört.

2.2. Revisionsfråga och revisionskriterier

Syftet med granskningen är att besvara följande revisionsfrågor:

1. Har den utredning som föregått kommunens investeringsbeslut avseende Strandsängarna följt de riktlinjer för investeringar som antagits av kommunfullmäktige?
2. Är det samhällsekonomiska nettonuvärdet av kommunens investeringar i Strandängarna positivt?

Följande revisionskriterier är tillämpliga för granskningen:

1. Kommunallagens kriterier om god ekonomisk hushållning.
2. Fullmäktiges riktlinjer för investeringar.

2.3. Metod och avgränsning

Inom ramen för vår granskning har vi tagit del av:

- Beslutspunkter avseende Strandängarna i sammanträdesprotokoll från Kalix kommunfullmäktige och kommunstyrelse;
- Protokoll från kommunens styrgruppsmöten avseende utvecklingen av Strandängarna;
- Tomträttsavtal och samverkansavtal med campingoperatören Hotell Valhall;
- Ansökan till och beslut från Tillväxtverket avseende projektmedel till Strandängarna; och
- Kalix kommuns riktlinjer för investeringar antagna av kommunfullmäktige den 26-27 november 2012 och tidigare gällande ekonomistyrregler.

Vidare har intervjuer hållits med nuvarande kommunchef, fritids- och kulturchef, fastighetschef och en ekonom vid Samhällbyggnadsförvaltningen.

Vår beräkning av det samhällsekonomiska nettonuvärdet avgränsas till monetära effekter avseende Kalix kommun.

Företrädare för kommunen har haft möjlighet att faktagranska ett utkast till denna rapport.

3. Om Strandängsprojektet

3.1. Historik

Kalix kommun har under flera decennier haft avsikten att utveckla rekreativiteterna vid Strandängarna. I detaljplanen från 1968 ändrades markområdet till parkmark och i detaljplanen från 1993 beslutades om en camping för 38 husvagnar.

Nuvarande utvecklingsprojekt för Strandängarna påbörjades 2006 då kommunfullmäktige beslutade att ett gestaltungsprogram för området skulle upprättas. Efter en upphandling 2007 avsåg kommunen att teckna avtal med First Camp Scandinavia AB innebärande att bolaget skulle uppföra byggnader och anläggningar samt driva Kalix camping mot en ersättning från kommunen om totalt 40 MSEK under 20 år. Avtalet kom dock inte till stånd då First Camp Scandinavia AB slutligen avböjde att ingå avtalet.

Kommunen valde därefter att göra en ny upphandling som vanns av Hotell Vallhall, se avsnitt 3.4 nedan.

3.2. Besöksstatistik

I tabellen nedan visas besöksstatistik för Kalix camping för år 2008 samt för perioden 2010 till 2014. Besöksstatistik före 2008 finns inte tillgänglig enligt kommunen.

Besöksstatistik Kalix Camping och Strandängsbadet

Antal	Nya Strandängarna						
	2008	2009	2010	2011	2012	2013	2014
Antal husvagnar/husbilar Kalix camping ¹	1 668	i.u.	7 260	7 591	8 639	7 471	9 800
Antal besökare Strandängsbadet	e.t.	e.t.	7 000	10 400	i.u.	10 000	14 000

Källa: Hotell Vallhall, delårsrapporter Kalix kommun och upphandlingsunderlag.

¹ För att erhålla antalet gästnätter (d v s en person som övernatt en natt) ska antalet husvagnar/husbilar multipliceras med cirka 3,0x.

i.u. = ingen uppgift

e.t. = ej tillämpligt

3.3. Projektkostnader och finansiering

Kalix kommuns redovisade kostnader för Strandängsprojektet uppgår till 49,2 mnkr varav 34,3 mnkr² avser Strandängsområdet och 14,9 mnkr³ anslutningsvägar till området.

Delfinansiering av projektet har erhållits genom stöd från Tillväxtverket (EU:s regionala strukturfondsprogram) om totalt 17,2 mnkr.

² Kalix kommuns slutredovisning av projektkostnader till Tillväxtverket t o m 31 oktober 2012. Se bilaga 1.

³ Kalix kommuns årsredovisning 2011.

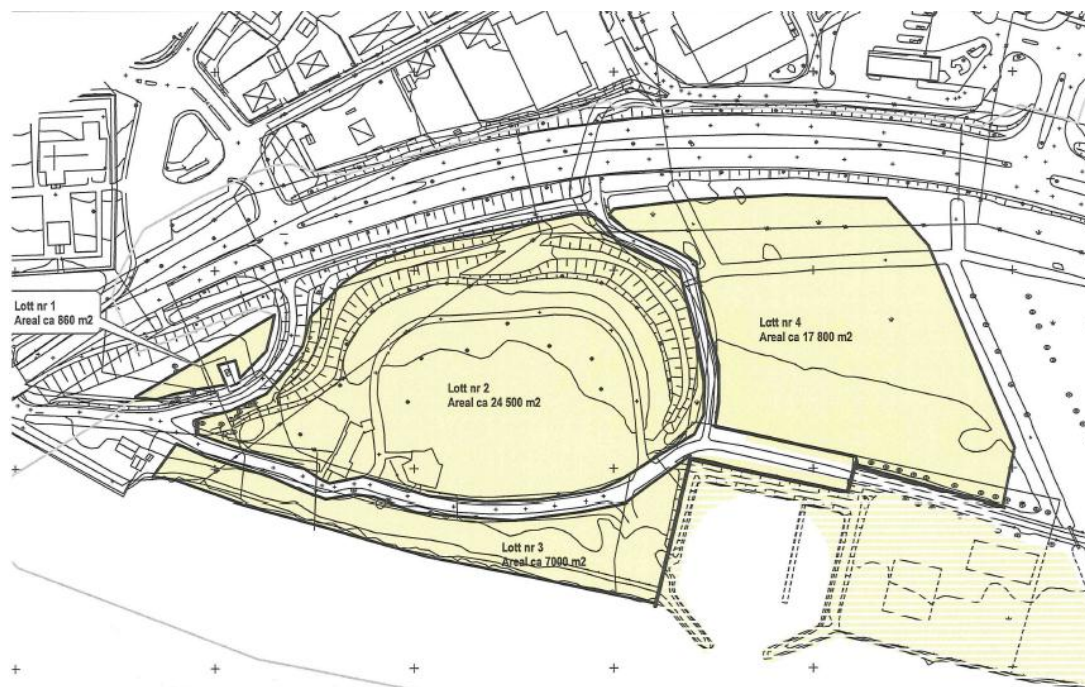
3.4. Kommunens avtal med campingoperatören

Hotell Valhall tecknade 2010 tomträttsavtal och samverkansavtal med Kalix kommun avseende driften av Kalix Camping.

3.4.1. Tomträttsavtal

Enligt tomträttsavtalet upplåter kommunen delar av Strandängarna (delar av fastigheten Kalix Kalix 4:13) till Hotell Valhall för camping-, uthyrnings- och turismverksamhet, se gult område i bilden nedan.

Bild 1. Markområde som upplåts till Hotell Valhall



Källa: Tomträttsavtal

Tomträttsavgälden är 52 tkr per år med årlig uppräknings enligt KPI. Avtalsperioden är 30 år med automatisk förlängning om 20 år i taget i det fall avtalet inte sägs upp.

3.4.2. Samverkansavtal

Ett samverkansavtal har upprättats mellan Kalix kommun och Hotell Valhall för att tydliggöra parternas roller och ansvar i utvecklingen av camping- och turistverksamheten i Strandängarna.

Enligt avtalet ska Hotell Valhall:

- Utöka antalet husvagnsplatser (år 2010-2011) och bygga uthyrningsstugor (år 2012-2015).
- Bedriva verksamhet i pubcafé, konferens och relaxanläggning.
- Samarbeta med aktivitetsarrangörer, entreprenörer och andra besöksmål.
- Marknadsföra Strandängarna i närområdet, Mälardalen och i norra Norge och Finland.

Enligt avtalet åtar sig kommunen att göra investeringar i anslutningsvägar, byggnader och anläggningar samt verka för en mångfald av verksamheter.

Uppföljning av samverkansavtalet ska ske genom avstämningsmöten två till tre gånger per år. Sammanställande för mötena är kommunen.

3.4.3. Tillkommande avtal

Utöver vad som framgår i tomträtts- och samverkansavtalen har kommunen ingått avtal med Hotell Valhall avseende:

- Drift av caféverksamheten på Strandängsbadet (efter upphandling). Hotell Valhall betalar 36 tkr per år i hyra till kommunen.
- Bemanning av Strandängsbadets biljettkassa. Hotell Valhall erhåller alla biljettintäkter från Strandängsbadet men betalar ett fastbelopp om 160 tkr per år till kommunen.

4. Granskningsresultat

4.1. Efterlevnad av investeringsriktlinjer

4.1.1. Kalix kommuns riktlinjer för investeringar

Kommunens nu gällande riktlinjer för investeringar antogs av kommunfullmäktige den 26-27 november 2012. Nuvarande riktlinjer var således inte tillämpliga vid kommunfullmäktiges beslut om Strandängsprojektet den 23 november 2009. Vid den tidpunkten gällde i stället kommunens generella ekonomistyrregler antagna i av kommunfullmäktige den 11 maj 2009.

Ekonomistyrreglerna från 2009 anger endast kortfattat hur ett investeringsbeslut ska beredas:

”För samtliga investeringar skall investeringskalkyl, driftskalkyl och likviditetsplan göras. Tillkommande kapitalkostnader skall framgå av investeringskalkylen.”

I **nuvarande riktlinjer** är den utredning som ska föregå investeringen mer detaljerat beskriven:

”Eftersom investeringsbesluten är av stor långsiktig betydelse för kommunen, är det viktiga att besluten fattas på väl genomarbetade underlag, bl a för att minska risken för felinvesteringar.

Ett väldokumenterat ärende och kommande beslut blir betydligt enklare att följa upp. Samtliga investeringar – oavsett – om det är ny- eller reinvesteringar – ska hanteras på samma sätt.

Beslutsunderlaget ska utgå från fastställda mallar (se

bilaga 1) och innehålla följande delare:

- *Behovet av investeringen*
- *Kalkyl över investeringens kostnad och ekonomiska livslängd*
- *Tidsplan för investeringens genomförande*
- *Driftkalkyl som visar anspråket av skattemedel om investeringen verkställs*
- *Konsekvenser vid utebliven investering”*

4.1.2. *Kommunens beredning inför beslut i kommunfullmäktige*

Kommunfullmäktige beslutade vid sitt sammanträde den 23 november 2009 att medge finansiering för investeringar i Strandängarna om 23,8 mnkr och ytterligare 15,0 mnkr för ombyggnad av E4 med anslutningsvägar till Strandängarna.

Beslutet togs i linje med kommunstyrelsens beredningsförslag (bilaga 2) vilket i sin tur baserades på en tjänsteskrivelse av teknisk chef och ekonomichef. Tjänsteskrivelsen innehåller en kortfattad hänvisning till masterplan (se nedan) och styrgruppens inriktningsbeslut för Strandängarna.

Bild 2. Masterplan Strandängarna



Källa: Masterplan i samverkansavtal mellan kommunen och Hotell Valhall

4.1.3. *Vår bedömning*

Vi noterar att det beredningsförslag och den tjänsteskrivelse som låg till grund för kommunfullmäktiges beslut om investeringar i Strandängarna var kortfattade. Dokumenten innehöll en övergripande bedömning av kostnaderna för projektet men ingen mer detaljerad investeringskalkyl, driftkalkyl eller behovsanalys.

Emellertid visar våra intervjuer samt genomgång av arbetsmaterial och protokoll från styrgruppsmöten att mer detaljerade investerings- och driftkalkyler fanns framtagna⁴.

Sammantaget är vår bedömning att arbetsmaterialet för Strandängsprojektet var tillräckligt för att uppfylla kraven i ekonomistyrreglerna. Det beredningsunderlag som sedan presenterats för kommunfullmäktige är dock så kortfattat att det inte kan anses vara tillräckligt för att uppfylla kraven i ekonomistyrreglerna.

⁴ Se protokoll styrgruppsmöte 24 och ansökan om investeringsbidrag till Tillväxtverket.

Det finns inte protokollfört att beslutsunderlaget utgjordes av något annan dokumenterad information än kommunstyrelsens beredningsförslag och tjänsteskrivelsen.

Vi noterar vidare att de belopp för investeringar i Strandängarna (23,8 mnkr) som anges i tjänsteskrivelsen och kommunstyrelsens beredningsunderlag inte tycks omfatta alla de kostnader som det redogörs för i det arbetsmaterial vi tagit del av. I styrgruppsmöte 24, den 16 november 2009, d v s före fullmäktiges investeringsbeslut, presenterades nedanstående kostnadskalkyl. Kalkylen visar att kommunens del av investeringen i Strandängarna bedöms vara cirka 9,4 mnkr högre än vad som anges i beredningsförslaget till kommunfullmäktige.

Kostnadskalkyl Strandängarna - Styrgruppsmöte 24

tkr	Kommunen	Operatören	Totalt
År 2010	23 753	9 342	33 095
År 2011	7 800	8 274	16 074
År 2012	1 643	26 073	27 716
Totalt	33 196	43 689	76 885

Källa: Styrgruppsmöte 24 den 11 november 2009

Även av kommunens ansökan från februari 2010 till Tillväxtverket om stöd från Europeiska regionala utvecklingsfonden, se tabellen nedan, framgår att kostnaderna för Strandängarna är högre än vad som anges i beredningsförslaget till kommunfullmäktige.

Kostnadskalkyl Strandängarna - Ansökan Tillväxtverket

tkr			
Byggherre	540	Kulturpark	358
Ekonomi/administration	338	Parkeringar	1 135
Projektledning affärsutveckling	810	Äventyrslek	1 000
Extern projektledning	1 149	Aktivitetsyta	1 588
Kontroll	1 149	Strandpromenad	360
Besiktningar	681	Kaj och hamn	1 420
Uppdragsledare	261	Bäcken	625
Ingenjörer	979	Belysning	200
Följeforskning	750	Minigolfbana	36
Lokalkostnader	117	Övrigt	1 164
Ledningar	2 510	Totalt	34 718
Poolområde	17 549		

Källa: Kommunens ansökan till Tillväxtverket den 2 februari 2010

4.2. *Beräkning av samhällsekonomiskt nettonuvärde*

4.2.1. *Kort om samhällsekonomiska kalkyler*

I en samhällsekonomisk kalkyl beräknas alla positiva och negativa effekter från ett projekt eller en åtgärd som kan värderas i pengar. Samhällsekonomiska kalkyler görs framförallt för att ge en helhetsbild av olika åtgärders effekter och att undersöka huruvida de är samhällsekonomiskt lönsamma. En kalkyl kan upprättas som underlag inför ett investeringsbeslut eller efter en investering för att utvärdera en åtgärd.

4.2.2. *Vilka samhällsekonomiska effekter ger Strandängsprojektet upphov till?*

Åtminstone fyra grupper påverkas av att Strandängarna utvecklas som camping- och rekreationsområde; i) medborgare, ii) privata företag, iii) kommunen och iv) staten. De samhällsekonomiska effekter som uppstår för dessa grupper kan vara såväl monetära som icke-monetära.

Vår granskning avgränsas till att beräkna den monetära effekten för Kalix kommunen. Exempel på effekter som **inte** beaktas i vår beräkning är:

- Ökad livskvalitet och nöje för Kalix invånare och andra besökare;
- Förstärkning av Kalix varumärke;
- Ökat resultat för Kalix företag; och
- Skatteintäkter för staten (moms, arbetsgivaravgift och punktskatter).

4.2.3. *Positiva nyttoeffekter (intäkter)*

Skatteintäkter

Campingverksamheten på Strandängarna genererar omsättning för Kalix företag vilket skapar arbetstillfällen och därmed en samhällsekonomisk nyttoeffekt i form av ökade skatteintäkter för kommunen.

I tabellen nedan visas en sammanställning av omsättning och arbetstillfällen som Kalix camping beräknas ha gett upphov till i kommunens näringsliv under perioden 2010-2014⁵.

⁵ Beräkningar av omsättning och arbetstillfällen baseras på kalkylvärden från den TEM-analys som Resurs AB har gjort för Kalix kommun. År 2013 beräknade varje campinggäst enligt TEM-analysen ha dygnsutlägg om 340 kronor. För att skapa ett nytt arbetstillfälle (årssysselsatt) krävdes att en omsättningsökning om 1 226 tkr genererades i kommunens företag.

Omsättning och arbetstillfällena från inresande turism till Strandängarna

	2008	2009	Nya Strandängarna				2014
			2010	2011	2012	2013	
Gästnätter Kalix camping ¹ (antal)	5 004	i.u.	21 780	22 773	25 917	22 413	29 400
Genererad omsättning för företagen i Kalix kommun (tkr)	1 551	i.u.	7 125	7 460	9 911	7 617	i.u.
Årssystemssatta i Kalix kommun (antal)	1,3	i.u.	5,7	5,9	7,6	6,2	i.u.
<i>Nyckeltal:</i>							
Dygnsutlägg för gäst på Kalix camping (kronor)	310	i.u.	327	328	382	340	i.u.

Källa: Hotell Valhall AB (gästnätter) och TEM-analys 2013 för Kalix gjord av Resurs AB.

¹ Antalet gästnätter (d v s en person som övernatt en natt) har beräknats genom att multiplicera antalet husbilar/husvagnar med 3,0x

i.u. = ingen uppgift

e.t. = ej tillämpligt

Under perioden 2010-2014 beräknas besökare på Kalix camping ha gett upphov till i genomsnitt 6,7 årssystemssatta vilket är en ökning med 5,4 årssystemssatta jämfört med 2008 (d vs innan Strandängsprojektet). Enligt TEM-analysen för 2010 ger varje årssystemssatt upphov till skatteintäkter om totalt 150 tkr varav 63 tkr är direkt och 87 tkr indirekta⁶. Den totala ökningen av skatteintäkter som följd av Strandängsprojektet uppgår därmed till 815 tkr (150 tkr x 5,4).

Övriga samhällsekonomiska nyttoeffekter (intäkter) för kommunen

Kommunen erhåller som ovan nämnts följande intäkter från Hotell Valhall i) tomträttsavgäld 52 tkr, ii) hyra Strandängsbadets café 36 tkr och iii) fast kompensation för biljettintäkter 160 tkr.

4.2.4. Kommunens kostnader och resultat

Vid intervju med kommunens fastighetschef har vi fått information om att drift- och underhållskostnaderna för Strandängsbadet årligen uppgår till cirka 312 tkr.

I tabellen nedan sammanfattas kommunens samhällsekonomiska nyttoeffekter och kostnader för Strandängsprojektet.

Positiva nyttoeffekter (intäkter) och kostnader

tkr	
Skatteintäkter	815
Hyresintäkt Strandängsbadets café	36
Intäkter inträde Strandängsbadet	160
Tomträttsavgäld	51
Totala intäkter	1 062
Drift- och underhållskostnad	-312
Årligt överskott	750

⁶ Direkta skatteintäkter kommer från sysselsättning i de företag som direkt påverkas av besökarens utlägg. Eftersom varor och tjänster levereras i flera led, t ex tvätteriet tvättar hotellets linne, så beaktas även den indirekta skatteintäkten i beräkningen. I beräkningen av skatteintäkter har landstingsskatten, som är en del av den totala kommunalskatten, inkluderats.

4.2.5. *Beräkning av samhällsekonomiskt nettonuvärde*

Nuvärdet av kommunens beräknade monetära samhällsekonomiska effekter beräknas av oss till cirka 17,9 mnkr baserat på i) ovanstående årliga överskott om 750 tkr , ii) en av oss bedömd livslängd för investeringarna i Strandängarna om 50 år och iii) en real diskonteringsränta om 3,5%⁷.

För att erhålla det samhällsekonomiska nettonuvärdet ska det beräknade nuvärdet jämföras med kommunens investeringar i Strandängarna. Investeringarna uppgår enligt kommunen till 50,6 mnkr. I en samhällsekonomisk kalkyl ska en skattefinansierad finansiering enligt rekommendation från ASEK räknas upp med en skattefaktor om 1,3x. Det belopp som ska jämföras med nuvärdet 17,9 mnkr är därför 65,8 mnkr (50,6 mnkr x 1,3).

4.2.6. *Vår bedömning*

Vår beräkning av det samhällsekonomiska nettonuvärdet uppgår till minus 47,9 mnkr (17,9 mnkr – 65,8 mnkr). Om kommunens delfinansiering från EU:s regionala strukturfondsprogram om totalt 17,2 mnkr (22,3 mnkr inklusive skattefaktor) beaktas ökar nettonuvärdet till minus 25,6 mnkr.

Som ovan nämnts har endast kommunens monetära effekt av investeringen i Strandängarna beaktas. Icke-monetära samhällsekonomiska nyttor, så som ett större utbud av nöjen och ökad livskvalitet för kommunens invånare, omfattas inte av kalkylen.

Monetära effekter relaterade till besökare från andra kommuner vilka endast gör dagsbesök på Strandängarna eller som väljer att bo med annan logi än Kalix camping beaktas inte heller fullt ut i kalkylen. Kalkylen beaktar dessa besökares eventuella inträdesavgift till Strandängsbadet men inte tillkommande dygnsutlägg.

⁷ Baserat på rekommendation från Arbetsgruppen för Samhällsekonomiska Kalkylvärden (ASEK 5.1)

Bilaga 1 Slutredovisning projektkostnader



**TILLVÄXT
VERKET**

6. Sammanställning av projektets upparbetade kostnader				
Kostnadsslag (hämtas från avsnitt 4)	Totalt enligt beslut om stöd	Tidigare godkända kostnader	Periodens kostnader	Ackumulerade kostnader
Personal	1 687 500	275 343	30 048	305 391
Köp av tjänst	4 968 950	1 365 588	0	1 365 588
Lokal	117 000	0	0	0
Investeringar	26 779 750	30 560 208	1 766 579	32 326 787
Övriga kostnader	1 164 488	248 402	79 172	327 574
- Intäkter	0	0	0	0
SUMMA FAKTISKA KOSTNADER	34 717 686	32 449 541	1 875 799	34 325 340
Offentliga bidrag i annat än pengar	0	0	0	0
TOTAL PROJEKTKOSTNAD	34 717 686	32 449 541	1 875 799	34 325 340

6.1 Varav kostnader med socialfonderskaraktär (kostnaderna ingår i sammanställningen ovan)				
Kostnadsslag (hämtas från avsnitt 4)	Totalt enligt beslut om stöd	Tidigare godkända kostnader	Periodens kostnader	Ackumulerade kostnader
Personal	0	0	0	0
Köp av tjänst	0	0	0	0
Lokal	0	0	0	0
Övriga kostnader	0	0	0	0
- Intäkter	0	0	0	0
Offentliga bidrag i annat än pengar	0	0	0	0
SUMMA	0	0	0	0

7. Belopp att erhålla		
Beräkning av stöd	Andel i %	Belopp
Allt 1:% av totala ack faktiska kostnader för projektperioden	50,00%	17 162 669
Allt 2:% av total offentlig finansiering för projektperioden	50,00%	18 548 291

Berättigat stöd t o m aktuell period (lägsta belopp enligt allt 1 och 2)	17 162 669
Avgår tidigare erhållet/godkänt EU-stöd	16 188 769
Nu berättigat stöd	973 900

8. Försäkran och underskrift	
Undertecknad stödmottagare intygar att:	
redovisade kostnader för perioden	fr o m 2012-04-01 t o m 2012-08-31
<ul style="list-style-type: none"> - uppkommit under aktuell projektperiod - är bokförda - är betalda senast datum för underskrift - avser den verksamhet som beviljats i beslutet 	
och att de uppgifter som lämnas i denna ansökan om utbetalning är fullständiga och riktiga.	
Ort och datum: Kalix 2012-10-31	
Underskrift av behörig att företräda sökande:	
	Karl-Axel Bergström
Namnförtydligande:	

Bilaga 2 Kommunstyrelsens protokoll § 236/09

KALIX KOMMUN
Kommunstyrelsen

SAMMANTRÄDESPROTOKOLL
Sammanträdesdatum
2009-11-23

Sid 354

§ 236

Dnr 1076/09-30

Utveckling av Strandängarna, finansiering

Tekniska chefen och ekonomichefen meddelar i tjänsteskrivelse den 10 november 2009, att kommunstyrelsen beslutade den 30 mars 2009 anta anbud lämnat av Hotell Valhall AB för arrendering av Kalix camping med en avtalstid om ett (1) år. Beslut fattades också om att förhandling skulle påbörjas med antagen anbudsgivare beträffande villkor för fortsatt samverkan om områdets fortsatta utveckling.

En reviderad masterplan (plan för områdets långsiktiga utveckling) har tagits fram. Planen är baserad på:

- möjligheterna i den lagakraftvunna detaljplanen
- avtalet med vägverket som ger två nya infarter till området samt ytterligare en gång/cykelvägsanslutning.

Styrgruppen för Strandängarna har beslutat att det fortsatta utvecklingsarbetet ska ha följande inriktning:

- kommunen anlägger trivsel- och rekreationsområde med badanläggning samt iordningställer nödvändig infrastruktur inom området (gc-vägar, parkering och ledningsnät).
- entreprenören (Hotell Valhall) anlägger fler husvagnsplatser, campingstugor, ny minigolf, utvecklar befintlig servicebyggnad, eventuellt ny konferans-relax-bastubyggnad samt allmän upprustning av entreprenörens område.



Efter avslutade förhandlingar kommer ett samverkansavtal att upprättas med entreprenören för områdets framtida utveckling som underställs kommunfullmäktige för beslut.

Tider och kostnader

Vägverkets ombyggnad av E4 med anslutningsvägar till Strandängarna beräknas starta under vintern 2009/2010, sommaren 2010 beräknas anslutningsvägar vara trafikabla (dock kanske provisoriska) till Strandängarna. Slutligt färdigställande av projektet beräknas ske under hösten 2010.

Den kommunala andelen av projektet beräknas till 15 milj kr med ekonomiskt utfall sent 2010 eller början av 2011.

De kommunala arbetena på Strandängarna som inte är beroende av vägverkets entreprenad beräknas i huvudsak vara färdigställda 30 juni 2010. Beräknad kostnad till 23,8 milj kr.

Justerares sign	Utdragsbestyrkande
	

Finansiering

De kommunala investeringarna 2010 föreslås finansieras genom upplåning med 23,8 milj kr med ekonomiskt utfall under 2010 samt 15 milj kr med ekonomiskt utfall sent 2010 eller början av 2011, totalt 38,3 milj kr.

Beredningsförslag

Med anledning av den strategiska betydelsen föreslår tekniska chefen och ekonomichefen i tjänsteskrivelse den 10 november 2009, att kommunstyrelsen beslutar att lånefinansiering med ett belopp av 23,8 mkr medges för investeringar på Strandängarna under 2010 samt att antingen 2010 eller 2011 uppta lån för finansiering av kommunens andel av ombyggnad av E4 med anslutningsvägar till Strandängarna till ett belopp av 15 mkr.

Tjänsteskrivelse.

Yrkanden

Robert Forsberg (s): Bifall till att lånefinansiering med ett belopp av 23,8 milj kr medges för investeringar på Strandängarna under 2010 samt att antingen 2010 eller 2011 uppta lån för finansiering av kommunens andel av ombyggnad av E4 med anslutningsvägar till Strandängarna till ett belopp av 15 milj kr.
Karin Nilsson (v): Avslag.

Propositionsordning

Ordföranden ställer proposition på de skilda yrkandena och finner att kommunstyrelsen beslutar bifalla Robert Forsbergs yrkande.

Omröstning begärs. Kommunstyrelsen beslutar att omröstning ska ske med handuppräknning enligt följande:

- 1 – Bifall till Robert Forsbergs yrkande.
- 2 – Bifall till Karin Nilssons yrkande.

Omröstningsresultat

Kommunstyrelsen beslutar enligt handuppräknning bifalla Robert Forsbergs yrkande.

Kommunstyrelsens förslag

Kommunfullmäktige beslutar att lånefinansiering med ett belopp av 23,8 milj kr medges för investeringar på Strandängarna under 2010 samt att antingen 2010 eller 2011 uppta lån för finansiering av kommunens andel av ombyggnad av E4 med anslutningsvägar till Strandängarna till ett belopp av 15 milj kr.

Justerandes sign



Utdragsbestyrkande