



För dig som bor i Kalix

## Så sorterar du ditt avfall

Dina sopor är värdefulla!

Allt nytt som produceras tär på jordens resurser. Om alla levde som oss i Sverige skulle vi behöva 3,7 jordklot. Därför är det viktigare än någonsin att vi källsorterar och återvinner så att materialet kan användas igen till nya produkter. Ingen kan göra allt men alla kan göra något – tillsammans gör vi skillnad!



**KALIX KOMMUN**

## Tidningar & returpapper



Affischer, broschyrer, dagstidningar, kataloger, kopieringspapper, reklamblad, ritpapper, skrivpapper, telefonkataloger, tidningar och dylikt lämnas på återvinningsstationer.

Tidningar och returpapper återvinns och blir till nya.

## Pappersförpackningar



Banankartong, flingpaket, flyttlåda, grillkolspåse, juicepaket, mjölkpaket, mjölpåse, omslagspapper, pizzakartong, tetra, toarullar, tvättmedelspaket, wellpapp, äggkartonger, papperspåsar med mera lämnas på återvinningsstationer.

Förpackningarna återvinns till nya förpackningar eller byggmaterial.

## Plastförpackningar



Bubbelplast, frigolit, frigolitråg, plastdunkar, plastflaskor, plastfolie, plastpåsar, skumplast och tandkrämstuber lämnas på återvinningsstationer.

Plastförpackningar återvinns till bland annat lastpallar, plastpåsar, blomkrukor och kläder.

## Metallförpackningar



Aluminiumfolie, kapsyler, kaviartuber, konservburkar, metallock och mjukosttuber lämnas på återvinningsstationer.

Metallförpackningar återvinns och blir nya metallprodukter.

## Glasförpackningar



Glasflaskor och glasburkar sorteras i färgat och ofärgat glas lämnas på återvinningsstationer.

Glasförpackningar återvinns och blir nya glasprodukter eller isoleringsmaterial.

## Matavfall



Bröd, fisk, kött, frukt- och grönsaksrester, ägg, kakor, pasta, ris, skaldjur, kaffesump & filter, ägg och mycket mer. Använd endast särskilda påsar för matavfall och kasta i brunt sopkärl. I Kalix delas det ut 180 kompostpåsar per hushåll och år. För dig som bor i lägenhet tillhandahålls kompostpåsar av värd/ägare.

## Brännbart avfall



Bindor, blöjor, cd-skivor, cigarettfimpar, disktrasor, hushållspapper, kuvert leksaker (utan batterier), näsdukar, plastbestick, rakhyvlar, skor, skärbrädor, snus, tandborstar, tops, tvättlappar, tyg med mera kastas i grönt sopkärl.

## Grovavfall



Fönster, möbler, madrasser, metallskrot, presenningar, skrymmande brännbara sopor etc. lämnas på återvinningscentralen där du sorterar ditt grovavfall på plats i avsedd fraktion/behållare.

## Farligt avfall



Nagellack, bekämpningsmedel, färg, hushållskemikalier, lösningsmedel, olja, oljefilter, sprayflaskor etc. lämnas på återvinningscentralen i täta och märkta förpackningar.

## Batterier



Småbatterier, uppladdningsbara batterier etc. lämnas på återvinningscentralen. Boende i lägenhet kan lämna sina batterier i särskild behållare i soprummet om fastighetsägaren tillhandahåller sådan. De flesta matvaruaffärer har också batteriholkar där du kan lämna batterier.

## Elektronik & lampor



Datorer, glödlampor & lysrör, hushållsmaskiner, tv & radio, vitvaror etc. Lämnas på återvinningscentralen. Boende i lägenhet kan lämna sina elektronik och lampor i särskild behållare i soprummet om fastighetsägaren tillhandahåller sådan.

## Trädgårdsavfall



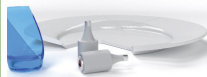
Gräs, grenar, julgranar, löv, ris med mera lämnas på återvinningscentralen. Trädgårdsavfall kan lämnas året runt.

## Läkemedel



Överblivna läkemedel lämnas i genomskinlig påse till apoteket. Kanyler samlas i en särskild avsedd behållare som hälsocentralen tillhandahåller. Behållare med kanyler lämnas till hälsocentralen.

## Restavfall



Dricksglas, glasprydnader, keramik, lerkrukor, porslin, proppar, speglar, säkringar med mera.

För dig i villa: Restavfall lämnas på en återvinningscentral. För boende i lägenhet: Restavfall lämnas i särskilda kärl om din fastighetsägaren har sådana. I annat fall på återvinningscentral.