

Delårsrapport 2013-04-30



KALIX KOMMUN



Innehållsförteckning

Ekonomisk översikt	3
Förvaltningsberättelse	3
Inledning	3
Kommunens övergripande mål	4
Kommunallagens balanskrav	5
Budgetförutsättningar	5
Tertialresultat	6
Resultatprognos	6
Balansräkningsenhet VA	8
Personalredovisning	9
Sjukfrånvaro	10
Pensionsmedelsförvaltning	11
Omvärldsanalys	12
Den samlade redovisningen	15
Driftredovisning	16
Investeringsredovisning	17
Resultaträkning	18
Balansräkning	19
Kassaflödesrapport	20
Noter	21
Nämndernas redovisning och kommentarer	
Kommunstyrelsen	24
Samhällsbyggnadsnämnden	29
Utbildningsnämnden	35
KUC	42
Fritid- och kulturnämnden	43
Socialnämnden	48

Ekonomisk översikt (mkr)

	2013		2012	
	Tertial 1 1/1-30/4	Prognos Helår	Tertial 1 1/1-30/4	Prognos Helår
Resultat	-21,0	8,7	-9,4	3,2
Verksamheternas nettokostnader	-303,8	-841,5	-281,2	-809,1
Avskrivningar	-13,3	-47,0	-15,7	-47,6
Skatter och statsbidrag	298,6	911,4	290,3	870,9
Finansnetto	-2,4	-14,2	-2,8	-11,0
Nettokostnaderna inkl. finansnettots andel av skatteintäkterna	107,0%	99,0%	103,2%	99,6%
Tillgångar	1 037,9		1 011,8	
Likvida medel	51,7		48,4	
Balanslikviditet	82,7%		83%	
Eget kapital	450,0		442,2	
Skulder inklusive avsättningar	587,8		569,6	
Långfristiga lån	330,6		306,7	
Antal invånare	16 497		16 557	
Antal årsarbetare	1 233		1 287	

Förvaltningsberättelse

Inledning

Enligt kommunala redovisningslagen ska kommuner upprätta minst en delårsrapport under löpande verksamhetsår. Kommunfullmäktige har den 23 april 2007 beslutat revidera styrprocessen genom att övergå till att upprätta två delårsbokslut ett efter perioden januari – april och ett efter perioden januari – augusti. I delårsrapporten redovisas den ekonomiska utvecklingen från och med årsskiftet tillsammans med bedömd måluppfyllelse och årsprognos för att ge ett underlag att styra mot uppställda mål i kommunen. Syftet är också att så snart som möjligt fokusera på ett beräknat årsresultat. Detta skapar möjligheter att vidta åtgärder för att uppnå balanskravet, om så är nödvändigt. Delårsrapporten ger även aktuellare underlag för kommande års budget.

Denna rapport omfattar delårsbokslut för perioden januari – april 2013 och helårsprognos för år 2013 för kommunen med en separat redovisning för nämnderna. Upprättandet av delårsrapporten har följt god redovisningssed. Rapporten omfattar även en sammanställd redovisning över kommunen och de verksamheter som kommunen har ett bestämmande inflytande över. Med bestämmande inflytande

avses en ägarandel över 20%. Siffror i parentes visar samma period som föregående års tertialutfall. Uppställningen för resultat- och balansräkningen, driftredovisningen och kassaflödesrapporten överensstämmer med årsredovisningen. Därutöver ingår investeringsredovisning för kommunen och investeringsredovisning per nämnd och relevanta noter. Graden av specificering är något färre än i årsredovisningen och kassaflödesanalysen omfattar inte den sammanställda redovisningen. Vid upprättandet av delårsrapporten används samma redovisningsprinciper som i årsredovisningen.

Kommunens övergripande mål och måluppfyllelse

Beslutat av kommunfullmäktige 2011-11-28 § 148.

Vision

Kalix

Omtänksamhet och Framtidstro

Medborgar- och brukarperspektiv

Ett Kalix som erbjuder möjligheter till ett gott liv, med lösningar i människors vardag som förbättrar livskvalitén och folkhälsan.

Barn och unga ges förutsättningar till inflytande.

Tillväxt- och utvecklingsperspektiv

Ta vara på våra fördelar och stärka varumärket Kalix.

Bygga infrastruktur för en hållbar utveckling och skapa förutsättningar för ökat företagande.

Medarbetarperspektiv

Varje individ har något unikt att bidra med, och en vilja att ta ansvar för sin och andra människors framtid.

Gott bemötande, öppenhet, handlingskraft och kvalité ska vara ledord i ett jämställt samhälle.

Ekonomiskt perspektiv

Våra gemensamma resurser används effektivt för att skapa en uthållig ekonomi.

Utöver detta har det fattats beslut i fullmäktige med bäring på god ekonomisk hushållning:

- ***Utgiftstaket för 2013 ska vara 98 % av beräknade skatteintäkter, skatte- och utjämningsbidrag (KF 2012-06-11).***

Nettokostnader inklusive finansnettots andel uppgår till 107,0 % vilket innebär att utgiftstaket överskrids för perioden januari – april 2013 och därmed att god ekonomisk hushållning inte uppnås. Prognosen för helåret pekar även den på att god ekonomisk hushållning inte kommer att kunna uppnås, 99,0 %.

- ***Oförändrad skattesats för 2013 (KF 2012-11-26--27 § 216).***

Från och med den 1 februari 2013 flyttades ansvaret för hemsjukvården från landstinget till kommunen. Som en följd av detta skedde det även en skatteväxling, landstingsskatten sänktes med 22 öre medan den kommunala skatten ökade med

motsvarande summa. Totalt sett för medborgarna har inte den kommunala skatten ökat. Utdebiteringen har i Kalix inte höjts sedan 1995. Kalix kommun ligger med en utdebitering på 22,33 plus 0,22 kronor vilket är 1,93 procentenheter (1,60) över snittet i riket och något över länssnittet som är 22,52 procent (22,27).

Kommunallagens balanskrav

Kommunallagens balanskrav innebär att om kostnaderna för ett visst räkenskapsår överstiger intäkterna ska det i förvaltningsberättelsen för det året anges när och på vilket sätt man avser att göra regleringen av det negativa resultatet under de kommande tre åren. Om fullmäktige har beslutat om att en sådan reglering inte ska ske, ska upplysning lämnas om detta. Balanskravets huvudprincip innebär att intäkterna ska överstiga kostnader och att realisationsvinster inte ska medräknas i intäkterna vid avstämning mot balanskravet. Vid försäljningar i samband med avveckling av verksamhet får dock realisationsvinster medräknas. Realisationsförluster ska medräknas vid avstämning mot balanskravet utom vid försäljning i samband med avveckling av verksamhet och försäljning som medför framtida lägre kostnader. Justering kan också ske om synnerliga skäl finns att inte reglera ett negativt resultat.

Avstämning mot kommunallagens balanskrav

Prognosen för 2013 pekar mot ett överskott på 8,7 mkr.

Kommunen, mkr	Prognos				
	2013	2012	2011	2010	2009
Årets resultat enligt RR	8,7	18,2	22,4	29,6	-3,1
Avgår reavinster/ reaförlust pensionsplaceringar		-0,3	-1,2	0,1	-0,7
Avgår reavinster/ reaförlust materiella anläggningstillgångar		0,5	0,4	0,2	
Avgår reavinst finansiella tillgångar		0,1	-0,1	-1,3	
Förluster enligt undantagsmöjligheter					
Årets nedskrivning, finansiella tillgångar					-2,1
Justerat resultat	8,7	18,5	21,6	28,6	-5,3
Återställande av tidigare års förluster; Enligt fullmäktige återopas synnerliga skäl för orealiserade kundförluster					
Återställa enligt fullmäktige beslut, 2008 års förlust			-1,4		
Återställa enligt fullmäktige beslut, 2009 års förlust			-5,3	-5,3	
Kvar att återställa, föregående år					-1,4
Balanskravsresultat	8,7	18,5	21,6	21,9	-6,7

Budgetförutsättningar

Kommunfullmäktige beslutade i juni 2012 (§ 103 Dnr 2/-04) om budget 2013. I budgeten för 2013 ligger hela kommunens lönepott under kommunstyrelsen för att efter fastställda löneökningar fördelas ut till respektive förvaltning. Detta innebär en total uppräknings av löner med 3 % vilket uppgår till cirka 18 miljoner kronor. Budgeten innehåller ingen kompensation för allmän prisstegring. Särskilda anslag har tilldelats kommunstyrelsen med 6 245 (5 725) tkr. Samhällsbyggnadsnämnden

med 250 (250) tkr, Socialnämnden med 800 (0) tkr samt Fritids- och kulturnämnden med 1 720 (1 420) tkr. Inga generella anpassningar har lagts ut för 2013.

Tertialresultat

Resultatet för de fyra första månaderna visar ett underskott på 21 mkr (-9,4 mkr) enligt resultaträkningen. Kommunstyrelsen, samt utbildningsnämnden visar på överskott, 0,4 mkr, respektive 0,6 mkr. För perioden visar Samhällsbyggnadsnämnden ett underskott på 4,3 mkr, KUC ett underskott på 0,4, Fritids och kulturnämnden ett underskott på 0,2 mkr samt Socialnämnden visar ett underskott på 4,0 mkr. Finansförvaltningen redovisar ett underskott på 26,5 mkr. Underskottet i finansförvaltningen beror till största delen, 20,1 mkr, på semesterlöneskulden vilken av naturliga skäl alltid är hög denna period av året då största delen av de anställda inte plockat ut någon eller endast ett få dagar semester.

Kommunens likvida medel i kassa och bank uppgår per april till 51,7 mkr (48,5 mkr). Balanslikviditeten har försämrats något i jämförelse med samma period föregående år och uppgår nu till 82,7 % (83,0 %). De långfristiga skulderna uppgår till 360,3 mkr varav 0,2 mkr avser den finansiella leasingen.

Resultatprognos

Årsprognosen för 2013 visar på ett positivt resultat på 8,7 mkr (3,2 mkr). Detta innebär att balanskravet för 2013 kommer att klaras givet att samtliga nämnder och styrelser budgetföljsamhet kvarstår.

Nettokostnadsandelen indikerar för helåret ett nyckeltal på 99,0 % (99,6 %) och prognosen bygger på ett samlat prognostiserat överskott på 8,7 mkr i jämförelse med budget enligt följande;

Kommunstyrelsen samt Socialnämnden redovisar ett underskott på helår på 0,7 mkr respektive 8,5 mkr medan Utbildningsnämnden redovisar ett överskott på 0,2 mkr. Fritids och kulturnämnden samt Samhällsbyggnadsnämnden avser att hålla sig inom tilldelad budgetram.

I årsprognosen görs även prognoser för skatteintäkter och statsbidrag. Skatteintäkterna beräknas uppgå till 911,4 mkr, vilket innebär 5,0 mkr mer än budgeterat för 2013. Avskrivningarna bedöms hålla den budgeterade nivån. Finansnettot beräknas uppgå till 14,2 mkr, detta innebär 5,2 mkr mer än budgeterat vilket beror på sänkningen av diskonteringsräntan.

Sammanställning av nämndernas helårsprognoser, tkr

Nämnd	2013			2012		
	Årsbudget inkl kapital- kostnad	Helårs- prognos	Avvikelse	Årsbudget inkl kapital- kostnad	Helårs- prognos	Avvikelse
Kommunstyrelsen	80 967	81 634	-667	87 532	91 348	-3 816
Samhällsbyggnads- nämnden	34 645	34 645	0	35 533	38 623	-3 090
Utbildningsnämnden	342 106	341 906	200	324 965	323 627	1 338
Fritids- och kultur- nämnden	36 415	36 415	0	37 156	37 156	0
Socialnämnden	329 896	338 396	-8 500	309 369	316 769	-7 400
Summa	824 029	832 996	-8 967	794 555	807 523	-12 968

Balansräkningsenhet Vatten och avlopp

Eftersom VA-verksamheten till största del är avgiftsfinansierad och svarar för en väsentlig del av kommunens ekonomi har fullmäktige beslutat om en policy för bildande av balansräkningsenhet för verksamheten. VA-verksamhetens resultat- och balansposter ingår i kommunens redovisade resultat- och balansräkningar för tertialbokslutet 2013. Därutöver redovisas nedan en specificerad resultat- och balansräkning för VA-verksamheten

Resultaträkning VA-enheten, mkr	2013-04-30	2012-04-30
Verksamhetens intäkter	12 979,0	13 657,6
Verksamhetens kostnader	-7 399,0	-8 586,3
Avskrivningar	-3 028,0	-2 906,2
Verksamhetens nettokostnader	2 552,0	2 165,1
Finansiella intäkter	11,0	15,9
Finansiella kostnader	-8,0	-5,1
Internränta	-1 445,0	-2 003,6
Resultat före extraordinära poster	1 111,0	172,3
Resultat	1 111,0	172,3

Balansräkning, VA-enheten, mkr	2013-04-30	2012-04-30
TILLGÅNGAR		
<i>Anläggningstillgångar</i>		
Mark, byggnader, tekn.anl	302 573	288 750
Maskiner, inventarier	4 165	4 164
Summa anskaffningsvärde	306 738	292 914
<i>Ackumulerade avskrivningar</i>		
Mark, byggnader, tekn.anl	-150 051	-145 352
Maskiner, inventarier	-3 126	-2 860
Summa ackumulerade avskrivningar	-153 177	-148 212
Summa anläggningstillgångar	153 561	144 702
<i>Omsättningstillgångar</i>		
Kundfordringar VA	10 291	20 751
SUMMA TILLGÅNGAR	163 852	165 453
EGET KAPITAL		
IB eget kapital	8 732	6 890
Årets resultat	1 111	172
Eget kapital	9 842	7 062
SKULDER		
Skulder Kalix kommun, leverantörsskulder mm	154 010	158 391
SUMMA EGET KAPITAL OCH SKULDER	163 852	165 453

Personalredovisning

Personalkostnaderna uppgick till 249,2 mkr (238,7 mkr) vilket är en ökning med 10,6 mkr i jämförelse med föregående års tertialperiod, en ökning med 4,4 %. Ökningen är i huvudsak att hänföra till revisionsförhandlingarna.

mkr	2013-04-30	2012-04-30
Löner och övriga personalkostnader	197,5	189,4
Arbetsgivaravgifter	51,7	49,3
Totalt	249,2	238,7

Antalet månadsavlönade personer 2013-04-30 uppgick till 1 491 personer. Det är en ökning med 89 personer från 2012-04-30.

Personalnyckeltal (månadsavlönad personal)

	2013-04-30	2012-04-30
Antal anställda	1 491	1 402
Andel kvinnor	80%	80%
Andel män	20%	20%
Andel deltid	27%	31%
Antal helårsarbetare	1 385,2	1 286,6
Sysselsättningsgrad	92,17%	90,9%
Sjukdagar per anställd	6,99	6,72
Sjukdagar per anställd – kvinnor	7,92	7,57
Sjukdagar per anställd – män	3,5	3,61
Medelålder	48,33	48,64

Antal tillsvidareanställda årsarbetare	2013	2012
Kommunstyrelsen	67,8	42,6
Fritids- och kulturförvaltningen	25,5	23,0
Samhällsbyggnadsförvaltningen	152,0	156,5
Socialförvaltningen	532,1	517,7
Utbildningsförvaltningen	455,6	484,9
Summa	1 233,0	1 224,7

Per den 30 april 2013 var antalet tillsvidareanställda årsarbetare i kommunen 1 233. Det är ingen större förändring från samma period föregående år. Från januari 2013 har en omorganisation skett och Administrativa serviceenheten har bildats. I den administrativa serviceenheten ingår administrativ personal som tidigare tillhört de olika förvaltningarna i kommunen. Hemsjukvården har överförs till kommunen från landstinget från och med den 1 februari 2013.

Personalredovisningen

Personalredovisningen Mätdatum 2013-04-30 och 2012-04-30	Antal månadsavlönade (tillsvidare + visstids- anställda årsarbetare)		Antal månadsavlönade (tillsvidare + visstids- anställda personer)	
	2013	2012	2013	2012
Kommunstyrelsen	72,7	48,9	74	50
Fritid- och kulturförvaltning	33,2	31,0	35	32
Samhällsbyggnadsförvaltning	165,8	154,2	173	164
Socialförvaltning	580,1	544,6	649	622
Utbildningsförvaltning	533,6	508,0	560	534
Totalt	1 385,4	1 286,7	1 491	1 402

Frisknärvaro

Under de fyra första månaderna under år 2013 var 58,21 % av den månadsavlönade personalen helt friska. Ca 32 % av kommunens personal hade max 7 dagar frånvaro.

	Totalt antal		% Ej frånvaro
	Personer	Ej frånvaro	
2013-01-01--04-30	1 491	868	58,21
2012-01-01--04-30	1 402	803	57,27

Sjukfrånvaro

Sjukfrånvaron har ökat något i kommunen. Den totala sjukfrånvaron uppgår till 5,80% (5,75%). Av den totala sjukfrånvarotiden utgör 58,18% (55,57%) sjukfrånvaro som sträcker sig längre än 59 dagar. Sjukfrånvaron för kvinnor uppgår till 6,56% (6,50%) och för män 2,97% (2,93%).

	2013-04-30	2012-04-30
Total sjukfrånvarotid Sammanlagd ordinarie arbetstid	5,80%	5,75%
Sjukfrånvaro >59 dagar Total sjukfrånvarotid	58,18%	55,57%
Total sjukfrånvarotid Kvinnor Sammanlagd ord arbetstid Kvinnor	6,56%	6,50%
Total sjukfrånvarotid Män Sammanlagd ord arbetstid Män	2,97%	2,93%
Total sjukfrånvarotid <= 29 år Sammanlagd ord arbetstid <= 29 år	1,72%	1,21%
Total sjukfrånvarotid 30-49 år Sammanlagd ord arbetstid 30-49 år	5,23%	5,32%
Total sjukfrånvarotid >= 50 år Sammanlagd ord arbetstid >= 50 år	6,90%	6,66%

Pensionsmedelsförvaltning

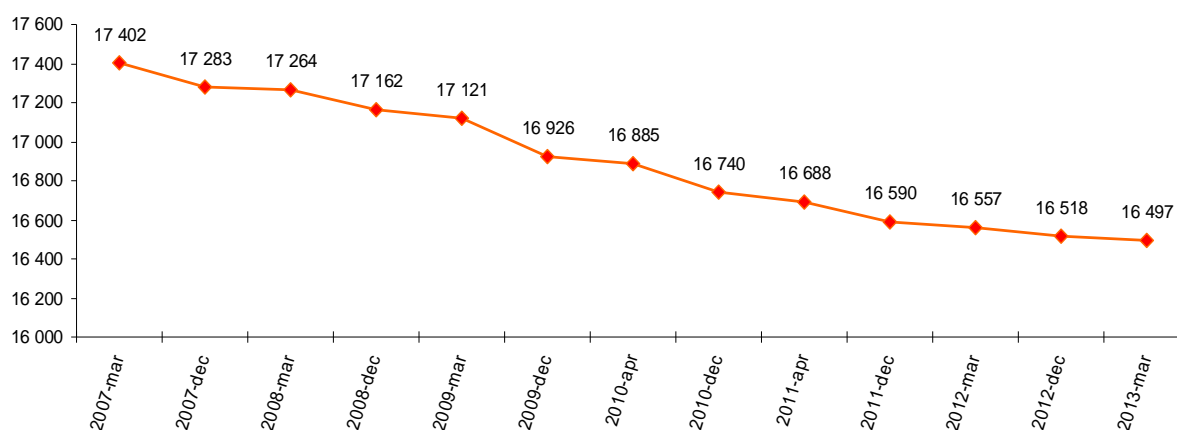
Pensionsskulden motsvarar det belopp som behöver reserveras för att pengarna ska räcka till framtida pensionsutbetalningar. Kommunen har en ansvarsförbindelse på 547,1 mkr (560,8 mkr) som avser framtida pensionsförpliktelser. Pension intjänad från 1998 samt all visstidspension har bokförts med 48,7 mkr (47,4 mkr) som en avsättning för pensioner i balansräkningen. Placeringar av pensionsmedel ska tas upp till det lägsta av anskaffningsvärdet och det verkliga värdet på balansdagen. De placerade pensionsmedlen har i balansräkningen därför redovisats till det verkliga värdet 29,1 mkr (27,8 mkr) den 30 april 2013. Marknadsvärdet den 30 april 2013 uppgick till 32,4 mkr.

Kommunens pensionsförpliktelser o pensionsmedel, mkr	2013-04-30	2012-04-30
Pensioner intjänade t.o.m. 1997 och som redovisats som ansvarsförbindelse	547,1	560,8
Pensioner intjänade fr.o.m. 1998 som redovisats som avsättningar för pensioner och liknande förpliktelser i balansräkningen	48,7	47,4
Finansiella placeringar av pensionsmedel	29,1	27,8
Återlåning	566,8	580,4

Omvärldsanalys

Befolkning

För kommunens ekonomi har befolkningsutvecklingen en avgörande betydelse. Kommunens skatteintäkter och statsbidragen bygger i hög grad på hur stor befolkningen är i kommunen. Från 1980 har kommunen haft en vikande befolkningsutveckling. Födelsenettet har sedan babyboomen under slutet av – 80-talet och början av – 90-talet haft en negativ utveckling. För första kvartalet 2013 redovisar kommunen en befolkningsminskning med 21 personer (34 personer). Bakom denna minskning ligger ett födelsenetto på minus 14 personer (-17 personer) och ett flyttningsnetto på minus 7 personer (-24 personer). Det innebär att folkmängden uppgår till 16 497 personer (16 557 personer) i kommunen efter det första kvartalet.



Befolknings- utveckling	2013- 03-31	2012- 12-31	2012- 03-31	2011- 12-31	2011- 04-30	2010- 12-31	2010- 04-30
Antal invånare	16 497	16 518	16 557	16 590	16 688	16 740	16 885
Förändring från föreg. redovis- ning	-21	-39	-34	-98	-52	-145	-41
Födelsenetto	-14		-17		-30		-13
Flyttningsnetto	-7		-24		-21		-28

Arbetsmarknad

Den öppna arbetslösheten som andel av befolkningen i Kalix kommun uppgick efter första kvartalet till 4,2% vilket är en minskning med 0,1% jämfört med samma period föregående år. Totalt är 409 personer öppet arbetslösa (422 personer). Arbetslösheten inklusive personer i program uppgick till 6,0% (6,5%) vilket motsvarar 583 personer (632 personer). Totala är 992 personer arbetslösa inklusive personer i program (1 054 personer).

Den öppna ungdomsarbetslösheten, 18 – 24 år, uppgick efter första kvartalet till 3,3% (4,7%) vilket innebär en minskning med 18 personer från 61 till 43 personer. Även antalet personer som befinner sig i en programåtgärd minskade och gick från 224 personer till 214 personer per sista mars. Ungdomsarbetslösheten inklusive personer i program uppgick till 19,9% (22,1%), vilket är en minskning med 2,2% i jämförelse med samma period föregående år.

Samhällsekonomisk utveckling och situation

Efter turbulensen på de finansiella marknaderna under 2011 och det första halvåret 2012 har ett tilltagande lugn infunnit sig. Världens börser har stigit påtagligt samtidigt som räntorna i de krisdrabbade länderna i Sydeuropa har fallit kraftigt. Ett ytterligare tecken på stabilisering var stigande räntor i »säkra hamnar« som Tyskland, Sverige med flera. Krympande ränteskillnader mellan »svaga« och »starka« ekonomier speglade till stor del minskande oro för de krisande länderna.

Hand i hand med stabiliseringen på de finansiella marknaderna kunde under hösten och vintern också noteras att ledande konjunkturindikatorer stabiliserades och började stiga i Europa. Även i USA spirande optimismen om att den svaga avslutningen på 2012 främst var en tillfällig effekt av bromsade offentliga utgifter kopplade till diskussionen om budgetstupet under hösten. Utvecklingen togs som intäkt för att den globala konjunkturen nu bottnat.

De senaste månaderna har emellertid tvivlen åter ökat om hållbarheten och kraften i den globala konjunkturuppgången. De ledande indikatorerna har slutat att stiga och i delar av Europa till och med börjat att falla tillbaka mot höstens bottennivåer. Allt pekar på att ekonomin i Eurozonen har fortsatt att backa under början av 2013 och just nu tyder ingenting på en snabb vändning till det bättre. De grundläggande problemen för Eurozonen är långt ifrån över. Även i USA har uppgången i ledande indikatorer brutits, åtminstone tillfälligt. På samma gång finns dock andra mer positiva signaler från USA, i form av en relativt snabb återhämtning på fastighetsmarknaden och god investeringsvilja hos företagen, som indikerar att konjunkturuppgången fortsätter om än i måttlig takt. Den samlade effekten av de senaste månadernas ekonomiska nyheter har varit att den globala ränteuppgången vänts till nedgång samtidigt som konjunktur känsliga råvarupriser fallit ordentligt. Den sista tiden har vi även kunnat se tecken på att den starka börsutvecklingen från början av året börjat tappa lite kraft.

En aldrig tidigare skådad penningpolitisk stimulans världen över bådär för en gradvis men svag återhämtning trots de mycket stora underliggande problemen som kvarstår i kölvattnet av finanskrisen.

Sverige står sig relativt väl

För Sveriges del innebär den mediokra omvärldsbilden att vi inte kan hoppas på någon stark tillväxtimpuls från exporten kommande år. Samtidigt har de svenska hushållen goda finansiella förutsättningar: även om skuldsättningen är hög är hushållen förhållandevis förmögna då sparkvoten är hög, de flesta har jobben kvar och inkomstutvecklingen är god samtidigt som räntorna förväntas förbli låga.

Dessutom behöver inte svenska hushåll frukta kraftiga finanspolitiska åtstramningar i form av nedskärningar och/eller skattehöjningar de kommande åren eftersom de svenska offentliga finanserna är i förhållandevis gott skick. Skulle konjunkturen

ta en svagare bana än förväntad prognos finns det ändå ett visst utrymme för finanspolitisk stimulans, något som de flesta andra länder inte har. Tryggheten i att ekonomin inte riskerar att förödas av åtstramningar bidrar till att hushållen känner sig trygga och därmed mer konsumtionsbenägna än i många andra länder. En osäkerhet i sammanhanget är naturligtvis det stundande Riksdagsvalet 2014 där det ännu är höljt i dunkel vilka eventuella stimulanser de olika parlamentariska alternativen kan tänkas föreslå. Denna osäkerhet gäller naturligtvis även åtgärder som kan ha betydelse för ekonomin inom den kommunala sektorn.

Regionens utveckling och situation

Norrbottens befolkning ökade med 125 personer under det första kvartalet. Efter första kvartalet uppgick antal öppet arbetslösa i Norrbotten till 5 255 personer, en minskning jämfört med samma tidpunkt föregående år med 393 personer. Den öppna arbetslösheten i länet uppgick därmed till 3,4% (3,7) av befolkningen även mellan 18 och 24 år minskade den öppna arbetslöshet jämfört samma period föregående år med 3,5% (4,3). Den öppna arbetslösheten ökade i Arjeplog, Haparanda, Överkalix och Övertorneå medan arbetslösheten var oförändrad i Piteå. I övriga kommuner minskade arbetslösheten jämfört med samma period föregående år.

Den samlade redovisningen

I den samlade redovisningen har transaktioner mellan koncernföretagen eliminerats för den sammanställda resultat- och balansräkningen.

Den samlade redovisningen uppvisar ett resultat för de fyra första månaderna på -13,1 mkr (0,6 mkr).

Stiftelsen Kalixbostäder, Kalix Hamn AB, Kalix Kommunföretag AB och Kalix Nya Centrum KB redovisar överskott varav Kalix Nya Centrums överskott, 6,5 mkr, till sin helhet består av finansiella intäkter i form av realiserade valutakursvinster. Kalix Industrihotell AB redovisar en förlust på 0,5 mkr (0,1 mkr). I fjolårets resultat ingick en jämförelsestörande intäkt på 1,3 mkr. Frånräknat den menar bolaget att de har ett bättre utfall detta år vilket hänger samman med ökade hyresintäkter. Kalix kommuns Näringslivsstiftelse redovisar en förlust på 15,0 tkr. Näringslivsstiftelsen hade sitt sista egentliga verksamhetsår 2010. Därefter har dess verksamhet endast varit inriktad på stiftelsens avveckling. Kalix kommun har inte tillfört några budgetmedel till stiftelsen sedan verksamhetsår 2010.

De ingående enheternas redovisade resultat i koncernen, mkr

Ingående enheter	Kommunens ägarandel	2013-04-30	2012-04-30
Kalix kommun		-21,1	-9,5
Kalix Industrihotell AB	98,6%	-0,5	-0,1
Stiftelsen Kalixbostäder	100,0%	1,8	1,9
Kalix Nya Centrum KB	80,0%	6,5	9,0
Kalix Hamn AB	100,0%	0,2	-0,2
Kalix Kommunföretag AB	100,0%	0,0	0,0
Kalix kommuns Näringslivsstiftelse	100,0%	0,0	-0,5
Summa totalt koncernen		-13,1	0,6

Helårsprognos för kommunkoncernen

Stiftelsen Kalixbostäder och Kalix Nya Centrum KB prognostiserar en vinst på 2,3 mkr respektive 5,2 mkr för hela verksamhetsår 2013. Kalix Kommunföretag AB prognostiserar ett nollresultat medan Kalix Industrihotell AB befarar en förlust med 2,0 mkr. Kalix Hamn AB befarar en förlust med drygt 100 tkr. Näringslivsstiftelsens avveckling beräknas leda till en bokföringsmässig förlust på knappa 100 tkr.

Ingående enheter	Kommunens ägarandel	Helårsprognos 2013 mkr
Kalix Industrihotell AB	98,6%	-2,0
Stiftelsen Kalixbostäder	100,0%	2,3
Kalix Nya Centrum KB	80,0%	5,2
Kalix Hamn AB	100,0%	-0,1
Kalix Kommunföretag AB	100,0%	0,0
Kalix kommuns Näringslivsstiftelse	100,0%	-0,1

Driftredovisning, mkr

Nämnd	Intäkter	Kost- nader	Netto- kostnader	Nettobudget 2013-04-30	Budget- avvikelse	Helårs- prognos mot budget
Kommunstyrelsen	4,6	27,7	23,1	23,5	0,4	-0,7
Samhällsbyggnadsnämnden	55,3	73,8	18,4	14,1	-4,3	0,0
Utbildningsnämnden	20,9	131,3	110,4	110,6	0,2	0,2
Fritids- och kulturnämnden	3,1	15,6	12,5	12,3	-0,2	0,0
Socialnämnden	19,9	129,9	110,0	106,0	-4,0	-8,5
Finansförvaltning *)	0,8	38,6	37,8	11,3	-26,5	-5,2
Internhyra, kapitalkostnadsdel	8,4	0,0	-8,4	-8,4	0,0	0,0
Verksamhetens kostnader och intäkter före avskrivningar	113,0	416,9	303,8	269,4	-34,4	-14,2
Avskrivningar		13,3	13,4	15,7	2,3	0,0
Verksamhetens nettokostnader	113,0	430,2	317,3	285,1	-32,1	-14,2
Finansnetto	0,5	2,9	2,4	3,1	0,7	0,0
Skatteintäkter/kostnader	298,6		298,6	302,3	-3,7	5,0
Resultat enligt resultaträkningen	412,1	433,1	-21,0	14,1	-35,1	-9,2

*)Specifikation finansförvaltningen, mkr	Budget	Netto- kostnader	Budget- avvikelse
PO-pålägg pensioner m m	11,3	18,4	-7,1
Förändring pensionsskuld	0,0	0,0	0,0
Förändring semester-löneskuld o övertid	0,0	20,1	-20,1
Särskild statsbidrag	0,0	-0,5	
Reavinster	0,0	-0,2	0,2
Ludvika statsbidrag 6%	0,0	0,0	0,0
Summa	11,3	37,8	-26,5

Investeringsredovisning (mkr)

Nämnd/styrelse	Inkomster	Utgifter	Netto investering	Netto budget	Avvikelse
Kommunstyrelsen	0,0	0,5	0,5	1,6	1,1
Samhällbyggnadsnämnden	25,7	35,4	9,7	50,6	40,9
Utbildningsnämnden	0,0	0,3	0,3	3,0	2,6
Socialnämnden	0,0	0,4	0,4	1,8	1,5
Fritids- och kulturnämnden	0,0	0,2	0,2	3,8	3,6
Summa nämnder/styrelse	25,7	36,8	11,1	60,8	49,7

Investeringsutfall, netto (mkr)

Program/år	2013-04-30	2012-04-30
0 Gemensam kommunadministration	0,5	0,6
1 Arbete och näringsliv	0,7	-5,7
2 Mark och bostäder	-0,6	0,7
3 Kommunikationer	1,7	-0,3
4 Fritid och kultur	0,2	0,5
5 Energi, vatten och avfall	6,5	5,1
6 Barn och utbildning	0,4	1,2
7 Socialomsorg och vård	0,3	0,4
8 Miljö och samhällsskydd	1,4	0,8
Summa	11,1	3,3

RESULTATRÄKNING (mkr)	2013-04-30			2012-04-30	
	Not	Koncernen	Kommunen	Koncernen	Kommunen
Verksamhetens intäkter		94,9	70,5	92,1	69,0
Verksamhetens kostnader		-380,8	-369,1	-360,5	-350,2
Avskrivningar		-19,8	-13,4	-21,4	-15,7
Verksamhetens nettokostnad		-305,7	-312,0	-289,8	-296,9
Skatteintäkter	1	226,0	226,0	222,5	222,5
Statsbidrag och utjämning	2	72,6	72,6	67,8	67,8
Finansiella intäkter		8,6	0,5	9,5	0,1
Finansiella kostnader	3	-14,6	-7,3	-9,4	-2,9
Jämförelsestörande finansiella poster		0,0	-0,8	0,0	0,0
Resultat före extraordinära poster		-13,1	-21,0	0,6	-9,4
Extraordinära intäkter					
Extraordinära kostnader					
Aktuell skatt					
Årets resultat		-13,1	-21,0	0,6	-9,4

Resultatbudget och prognos kommunen 2013 (mkr)

	Budget helår	Prognos helår (Tertial 1)	Avvikelse mot budget
Verksamhetens intäkter	253,5	256,2	2,7
Verksamhetens kostnader	-1086,0	-1 097,7	-11,7
Avskrivningar	-47,0	-47,0	0,0
Verksamhetens nettokostnad	-879,5	-888,5	-9,0
Skatteintäkter	706,4	693,4	-13,0
Statsbidrag och utjämning	200,0	218,0	18,0
Finansnetto	-9,0	-14,2	-5,2
Resultat	17,9	8,7	-9,2

BALANSRÄKNING (mkr)	2013-04-30		2012-04-30		
	Not	Koncernen	Kommunen	Koncernen	Kommunen
Tillgångar					
Anläggningstillgångar					
Immateriella tillgångar		0,4	0,0	0,4	0,0
Materiella anläggningstillgångar		31,4	0,0	25,3	0,0
Mark, byggnader, tekniska anl.	4	1 483,1	787,6	1 416,0	749,5
Maskiner och inventarier	5	54,8	50,3	54,0	50,2
Finansiella anläggningstillgångar	6	66,1	73,2	60,2	64
Summa anläggningstillgångar		1 635,9	911,1	1 556,0	863,7
Omsättningstillgångar					
Förråd m.m.		2,0	1,7	1,5	1,5
Kortfristiga fordringar	7	75,6	73,4	100,8	98,1
Kassa och bank	8	80,8	51,7	65,0	48,5
Summa omsättningstillgångar		158,4	126,8	167,3	148,1
Summa tillgångar		1 794,3	1 037,9	1 723,2	1 011,8
Eget kapital, avsättningar och skulder					
Eget kapital					
Ingående eget kapital		524,7	471,1	487,9	451,6
Justering eget kapital		0,0	0,0	0,0	0,0
Resultat		-13,1	-21,0	0,6	-9,4
Summa eget kapital		511,6	450,1	488,5	442,2
Avsättningar					
Avsättningar för pensioner		54,0	54,0	47,4	47,4
Andra avsättningar	9	20,6	20,3	17,6	17,4
Summa avsättningar		74,5	74,3	65,0	64,8
Skulder					
Långfristiga skulder	10	1033,2	360,3	964,4	328,1
Kortfristiga skulder	11	174,9	153,2	205,4	176,7
Summa skulder		1208,1	513,5	1169,8	504,8
Summa eget kapital, avsättningar och skulder		1 794,3	1 037,9	1 723,3	1 011,8
<u>Poster inom linjen</u>					
Ställda säkerheter och ansvarsförbindelser					
Panter och borgensåtaganden	12	134,6	795,5	253,7	765,6
Pensionsförpliktelser äldre än -98		440,3	440,3	451,3	451,3
Särskild löneskatt, pensionsförpl		106,8	106,8	109,5	109,5
Leasingåtaganden		0,0	0,0	0,0	0,0
Summa borgensåtagande och ansvarsförbindelser		681,7	1 342,6	814,5	1 326,4

KASSAFLÖDESRAPPORT (mkr)	2013-04-30		2012-04-30	
	Koncernen	Kommunen	Koncernen	Kommunen
Den löpande verksamheten				
Årets resultat	-13,1	-21,0	0,6	-9,4
Justering för av- (och ned- skrivningar	19,8	13,4	21,4	15,8
Justering för gjorda avsättningar	24 0,3	0,3	0,3	0,3
Justering för ianspråktaga avsättningar	25 5,0	0,0	0,0	0,0
Justering för övriga ej likviditetspåverkande poster	26 -1,6	5,0	-0,8	-1,0
Medel från verksamheten före förändring av rörelse-kapital	10,4	-2,3	21,5	5,7
Ökning/minskning av kortfristiga fordringar				
Ökning/minskning av förråd och varulager	27 1,8	-0,9	-18,3	-22,8
Ökning/minskning av kortfristiga skulder	28 -22,4	-19,1	4,6	4,8
Kassaflöde från den löpande verksamheten	-10,2	-22,2	7,8	-12,2
Investeringsverksamheten				
Investering i materiella anläggningstillgångar	29 -39,0	-11,1	-16,5	-3,3
Försäljning av materiella anläggningstillgångar	0,0	0,0	0,9	0,9
Investering i finansiella anläggningstillgångar	30 -11,9	-8,8	-5,4	-5,0
Försäljning av finansiella anläggningstillgångar	31 4,6	1,5	5,0	5,0
Kassaflöde från investeringsverksamheten	-46,3	-18,4	-16,0	-2,4
Finansieringsverksamheten				
Nyupptagna lån	33,2	21,2	0,0	0,0
Amortering av skuld	-5,7	-0,1	-13,3	-0,1
anspråktaga avsättningar	0,0	0,0	0,0	0,0
Ökning av långfristiga fordringar	-0,7	-0,7	0,0	0,0
Minskning av långfristiga fordringar	0,4	0,2	0,1	0,0
Kassaflöde från finansieringsverksamheten	27,2	20,6	-13,2	-0,1
Årets kassaflöde	-29,3	-20,0	-21,4	-14,8

Noter (mkr)

Not 1.

	Jan-apr 2013	Jan-apr 2012	Helår 2012
Skatteintäkter			
Preliminära skatteintäkter	227,0	222,5	657,7
Definitiv slutavräkning	0,4	0,0	0,1
Prognos innevarande års slutavräkning	-1,5	0,0	7,6
Mellankommunal kostnadsutjämnning	0,0	0,0	0,0
Summa skatteintäkter	225,9	222,5	665,4

Not 2.

	Jan-apr 2013	Jan-apr 2012	Helår 2012
Statsbidrag o utjämnning			
Inkomstutjämnning	45,0	39,6	118,7
Strukturbidrag	18,9	18,9	57,0
Kostnadsutjämnning	-7,7	-7,3	-21,9
Införandebidrag	0,0	0,0	0,0
Regleringsbidrag/avgift	2,5	2,8	8,2
LSS-utjämnning	5,2	4,9	14,7
Fastighetsavgift och mellankommunal ers	8,7	8,9	26,2
Summa statsbidrag	72,6	67,8	202,9

Not 3.

	Jan-apr 2013	Jan-apr 2012	Helår 2012
Finansiella kostnader			
Räntekostnader, långfristiga lån	-2,8	-2,9	-8,5
Räntekostnader, pensioner	-5,1	0,0	-1,1
Räntekostnader finansiell leasing	0,0	0,0	0,0
Realisationsförluster, pensionsplaceringar	0,0	0,0	0,0
Nedskrivning finansiella anl.tillgångar	0,0	0,0	-0,8
Övriga räntekostnader	-0,2	0,0	-0,4
Summa finansiella kostnader	-8,1	-2,9	-10,8

Not 4.

	Jan-apr 2013	Jan-apr 2012	Helår 2012
Fastigheter och anläggningar			
Markreserv	0,8	0,8	0,7
Verksamhetsfastigheter	327,6	334,3	332,2
Fastigheter för affärsverksamhet	266,0	222,5	263,0
Publika fastigheter (vägar, parker mm.)	150,8	149,4	150,8
Fastigheter för annan verksamhet	17,3	18,1	17,4
Exploateringsmark	24,6	24,2	24,6
Övriga fastigheter	0,4	0,5	0,4
Summa fastigheter och anläggningar	787,5	749,8	789,1

Not 5.

	Jan-apr 2013	Jan-apr 2012	Helår 2012
Maskiner och inventarier			
Maskiner	4,4	4,3	4,4
Inventarier	40,9	40,7	41,5
Transportmedel	5,0	5,2	5,1
Summa maskiner och inventarier	50,3	50,2	51,0

Not 6.

	Jan-apr 2013	Jan-apr 2012	Helår 2012
Finansiella anläggningstillgångar			
Aktier	23,5	23,5	23,5
Andelar	12,6	4,1	5,3
Pensionsmedelsförvaltning	29,2	27,9	29,0
Bostadsrätter	0,2	0,2	0,2
Grundfondkapital	3,3	3,3	3,3
Övriga långfristiga fordringar	4,4	4,9	3,9
Summa finansiella anläggningstillg.	73,2	63,9	65,2

Not 7.

	Jan-apr 2013	Jan-apr 2012	Helår 2012
Kortfristiga fordringar			
Kundfordringar	25,6	46,1	4,1
Förutbetalda kostnader/upploopna intäkter	20,9	15,5	18,3
Upploppen skatteintäkt	14,2	21,9	26,2
Mervärdesskatt	11,0	11,8	18,6
Diverse kortfristiga fordringar	1,6	2,8	5,2
Summa kortfristiga fordringar	73,3	98,1	72,4

Not 8.

	Jan-apr 2013	Jan-apr 2012	Helår 2012
Likvida medel			
Plusgiro	2,5	47,3	62,0
Bank	49,2	1,1	9,8
Summa likvida medel	51,7	48,4	71,8

Not 9.

	Jan-apr 2013	Jan-apr 2012	Helår 2012
Andra avsättningar			
Avsättning för återställande av deponi	20,3	17,1	20,1
Summa andra avsättningar	20,3	17,1	20,1

Not 10.

	Jan-apr 2013	Jan-apr 2012	Helår 2012
Långfristiga skulder			
Ingående låneskuld	309,5	306,4	306,5
Nyupplåning under året	21,2	0,0	0,0
Omklassificering kortfristig del	0,0	0,0	3,0
Finansiell leasing	0,2	0,5	0,3
Årets amorteringar	0,0	0,0	0,0
Investeringsbidrag Strandängarna	29,4	21,2	29,4
Summa långfristiga skulder	360,3	328,1	339,2

Not 11.

	Jan-apr 2013	Jan-apr 2012	Helår 2012
Kortfristiga skulder			
Övriga kortfristiga skulder	14,3	5,6	26,2
Leverantörsskulder	14,6	11,5	38,0
Upplupna leverantörsskulder	14,0	18,9	6,9
Mervärdesskatt	3,4	6,4	0,0
Preliminär skatt	9,7	11,6	10,8
Upplupna personalkostnader	66,4	65,0	46,3
Upplupna sociala avgifter	11,8	11,0	12,6
Upplupna pensionskostnader	5,7	6,1	20,3
Upplupen löneskatt	2,6	10,2	4,8
Upplupna räntekostnader	1,1	1,0	0,7
Förutbetalda skatter	1,6	0,0	0,0
Förutbetalda intäkter/upplupna kostnader	8,0	26,4	5,6
Kommande års amortering	0,0	2,9	0,0
Summa kortfristiga skulder	153,2	176,6	172,2

Not 12.

	Jan-apr 2013	Jan-apr 2012	Helår 2012
Panter och liknande säkerheter			
Donationsfonder	0,5	0,6	0,5
Kommunal borgen: egna hem	4,0	4,7	4,0
: bostadsrättsföreningar	53,8	54,6	53,8
Borgen kommunala bolag: KIAB	196,9	156,2	196,9
Stiftelsen Kalixbo	381,6	388,5	381,6
KB Kalix Nya Centrum	145,0	145,0	145,0
Föreningar och organisationer	0,4	2,2	0,4
Övriga borgen	13,8	13,8	13,8
Summa panter och säkerheter	795,5	765,6	795,5

Kalix kommun har i november 1999, KF §75, ingått en solidarisk borgen såsom för egen skuld för Kommuninvest i Sverige AB:s samtliga förpliktelser. Samtliga 274 kommuner som per 2012-12-31 var medlemmar i Kommuninvest har ingått likalydande borgensförbindelse.

Kommunstyrelsen

Årsbudget	78 700
Kapitalkostnad	2 267
Helårsprognos	81 634
Budgetavvikelse	-667

Driftredovisning januari-april, tkr

	Periodbudget	Utfall	Avvikelse
Kommunstyrelsen	23 501	23 145	356
Summa nettokostnader	23 501	23 145	356

Årets resultat

Kommunstyrelsen prognostiserar, vid tidpunkten för denna delårsrapport, ett underskott på knappa 0,7 mkr i förhållande till budget. Underskottet beror till största delen av ännu inte genomförda effektiviseringar gällande övergripande IT, lokaler och politikerkostnader för kommunen.

De politiska verksamheterna prognostiseras hållas sig inom tilldelad budgetram medan utvecklingsenheten samt verksamhetsstödjande verksamheterna prognostiserar ett mindre underskott mot budget 2013.

Kapitaltäckningsgarantin för KIAB skulle kunna påverka resultatet i negativt riktning. De avsatta medlen för hela kommunens löneökningar indikerar att eventuellt inte täcka löneökningarna för år 2013.

Viktiga händelser under året

Efter ett politiskt beslut att vi ständigt skall arbeta med ett processororienterat arbetssätt startades arbetet med att bilda en administrativ serviceenhet för hela kommunen. Från och med den 1 januari 2013 startades verksamheten med en sammanhållen administrativ serviceenhet upp. Detta var ett strategiskt viktigt beslut för att stärka medarbetarna i ett medarbetarperspektiv för ett helhetsperspektiv i organisationen.

Strategiskt rätt var även det politiska beslutet att starta det kommunala bredbandsbolaget Kalix Net. Det kommunala bolag äger och driver ett av samhällets viktigaste frågor gällande framtidens möjlighet för tillväxt samt stärker oss som attraktiv kommun.

I februari är numer Växa i Kalix ett årligt arrangemang, där möjliggör vi möten mellan företag och elever som ska söka in på gymnasieskolans urval program. Det är viktigt att vi synliggör möjligheterna för eleverna, vilka jobb det finns i kommunen och dess näringsliv speciellt med den kompetensförsörjnings problematik kommunen spås de närmsta åren.

Ett annat strategiskt viktigt arbete är Masterplan, speciellt när kommunens markresurser för industrimarker börjar tryta, det är viktigt att vi tydliggör markresurser

fram till år 2025. I det arbetet har vi även lagt in bostadsförsörjningsplan, alltför att stärka kommunfullmäktiges vision Framtidstro.

Kommunledning politik och tjänstemän har även efter årsskiftet besökt ett flertal byar, för att möta medborgarna i en dialogform. Viktigt att lyssna av byarna i deras ofta väldigt enkla frågor och synpunkter.

Framtiden

Budgetarbetet 2014 har löpt på med ett tydligt helhetsperspektiv, det är viktigt att vi ständigt påminner oss vem vi är tillför. Framtiden kräver att vi är ute på trendspaning och bär hem rätt trender för att stärka kommunens attraktivitet.

Framtiden utmanas om vi inte lyckas i arbetet med "attraktiv arbetsgivare" ett tydligare medarbetarperspektiv kommer krävas i organisationen för att möta framtidens utmaningar med kompetensförsörjningen.

Framtiden kräver att vi vågar utmana oss själva, vi ska ha verksamheter som efterfrågas och där behoven är störst. I framtiden måste vi ständigt utvärdera det vi gör samt utreda verksamheterna för att stärka kvalitén och minska kostnaderna.

Målredovisning

Kommunfullmäktige har 2011-11-28 § 148 beslutat att anta nedanstående vision samt övergripande mål för kommunen. Därefter har respektive nämnd brutit ned målen på nämnds nivå. Nedan redovisas Kommunstyrelsens mål och måluppföljning.

Vision

Kalix kommun - Omtänksamhet och Framtidstro

Medborgar- och brukarperspektiv

Ett Kalix som erbjuder möjligheter till ett gott liv, med lösningar i människors vardag som förbättrar livskvalitén och folkhälsan.

Barn och unga ges förutsättningar till inflytande.

Framgångsfaktorer/ målbeskrivning

Folkhälsa är en del av attraktiva livsmiljöer och en viktig del i utvecklingen av Kalix. Kommunstyrelsen ska arbeta aktivt med att öka och kvalitetssäkra den kommunala tillgängligheten och servicen för kommunmedborgarna. Barn och unga skall ges större möjligheter till inflytande i frågor som berör dem. Skapa fler möjligheter för medborgarna att kommunicera med politiken.

Nyckeltal/Indikatorer: Tre nya e-tjänster senast 2014

Metod och mättdpunkt: Analys av nuvarande e-tjänster och ärendevolymer, särskilt ska e-tjänster som berör medborgare och politik beaktas. Rapportering T1, T2, årsbokslut.

Resultatkommentar/bedömd måluppfyllelse vid årets slut: 2012 hade Kalix kommun 18 stycken e-tjänster i drift. Vid T1 2013 har kommunen 20 stycken e-tjänster i drift och räknar med att nå uppsatt indikator 2014.

Nyckeltal/Indikatorer: Minst 80 % av frågor via telefon till kommunen ska bli besvarade direkt senast 2013.

Metod och mättidpunkt: Organisations- och processutveckling. Årlig mätning via "Kvalitet i Korthet". Rapportering vid årsbokslut.

Resultatkommentar/bedömd måluppfyllelse vid årets slut: Under förutsättning att påbörjat införande av "en väg in" är i drift så finns goda möjligheter till att nå uppsatt indikator.

Nyckeltal/Indikatorer: Minst 90 % av inkommen e-post till kommunen ska vara besvarad inom två arbetsdagar senast 2013. (Generell indikator)

Metod och mättidpunkt: Organisations- och processutveckling. Årlig mätning via "Kvalitet i Korthet". Rapportering vid årsbokslut.

Resultatkommentar/bedömd måluppfyllelse vid årets slut: Under förutsättning att påbörjat införande av "en väg in" är i drift så finns goda möjligheter till att nå uppsatt indikator. 2012 var värdet för indikatorn 77 %

Nyckeltal/Indikatorer: Minst 8 möten/sammankomster per år för dialog mellan medborgare och politiker i Kommunstyrelsen.

Metod och mättidpunkt: Utarbeta en årlig plan för dialog och möten. Rapportering vid T1, T2 samt årsbokslut.

Resultatkommentar/bedömd måluppfyllelse vid årets slut: Vid T1 har sju möten genomförts, bedömd att vi klarar indikatormålet vid årets slut.

Nyckeltal/Indikatorer: 100 % av alla medborgarförslag skall vara besvarade inom sex månader senast 2014. (Generell indikator)

Metod och mättidpunkt: Förändring av Kommunfullmäktiges arbetsordning samt kommunstyrelsens och nämndernas reglementen. Rapportering vid T1, T2 samt årsbokslut.

Resultatkommentar/bedömd måluppfyllelse vid årets slut: Revideringarna är beslutade i fullmäktige i november 2012. Under 2013 finns det förutsättningar att vi uppnår indikatorvärdet.

Nyckeltal/Indikatorer: Antalet ungdomar som via demokratiska processer haft reell möjlighet att välja sina företrädare i den arbetsgrupp som avses i kf:s beslut 2012-09-17

Metod och mättidpunkt: Enligt kf:s beslut 2012-09-17. Årsbokslut

Resultatkommentar/bedömd måluppfyllelse vid årets slut: En sammanfattade redovisning sker vid årsbokslutet.

Nyckeltal/Indikatorer: Ohälsotalet för invånarna 16-64 år skall understiga sex dagar senast 2014. (Generell indikator)

Metod och mättidpunkt: Kommunstyrelse och nämnder ska skapa samhällseliga förutsättningar inom sina ansvarsområden för en god hälsa på lika villkor för hela befolkningen som baseras på de nationella folkhälsomålen. Årsbokslut.

Resultatkommentar/bedömd måluppfyllelse vid årets slut: En sammanfattad redovisning sker vid årsbokslutet.

Tillväxt- och utvecklingsperspektiv

Ta vara på våra fördelar och stärka varumärket Kalix. Bygga infrastruktur för en hållbar utveckling och skapa förutsättningar för ökat företagande.

Framgångsfaktorer/ målbeskrivning

Öka kommunens attraktivitet. Attraktivitet innebär att människor trivs, vill stanna och flytta in till kommunen. För att lyckas med det måste man arbeta på flera plan ex fritid, bostäder, mångfald, tolerans, jämställdhet, infrastruktur, kollektivtrafiken

mm alla områden är viktiga. Skapa förutsättningar för ökat företagande och ökad anställningsbarhet.

Indikator: Nettot på inflyttningen ska vara högre än utflyttningen 2014.

Utvecklingsmetod: Marknadsföring av kommunen för ökad inflyttning.

Mättidpunkt och rapportering: Årlig mätning. Årsbokslut

Indikator: 90 % av nyföretagandet ska ha en överlevnad efter tre år.

Utvecklingsmetod: Rådgivning och kompetensutvecklingsinsatser riktat mot individer som planerar att starta affärsverksamhet.

Mättidpunkt och rapportering: Årlig mätning. Årsbokslut

Indikator: Ungdomsarbetslösheten ska minska med minst 2 % årligen.

Utvecklingsmetod: Tillsammans med olika aktörer bidra till ungdomars möjligheter till inträde på arbetsmarknaden.

Mättidpunkt och rapportering: Årlig mätning. Årsbokslut

Indikator: Vi ska bidra till minst två nya företagsetableringar per år.

Utvecklingsmetod: Marknadsföring av kommunen som etableringsort mot potentiella etablerare.

Mättidpunkt och rapportering: Årlig mätning. Årsbokslut

Medarbetarperspektiv

Varje individ har något unikt att bidra med, och en vilja att ta ansvar för sin och andra människors framtid. Gott bemötande, öppenhet, handlingskraft och kvalitet ska vara ledord i ett jämställt samhälle.

Framgångsfaktorer/ målbeskrivning

Vi rekryterar, utvecklar och behåller kunniga medarbetare och ledare. Öka frisknärvaron.

Indikator: Möjlighet till heltidsanställningar ska öka.

Utvecklingsmetod: Arbetsgivarenheten skall bistå chefer med stöd i processen att öka möjligheten till heltidsanställningar.

Mättidpunkt och rapportering: Årsbokslut.

Resultatkommentar/bedömd måluppfyllelse vid årets slut: Genom jämförelser med tidigare år.

Indikator: I medarbetarenkäten ska medelvärdet för "helhetsbedömning" vara lägst 4,0.

Utvecklingsmetod: Arbetsgivarenheten skall bistå chefer med stöd i processen.

Mättidpunkt och rapportering: Vid årsbokslut jämna år.

Resultatkommentar/bedömd måluppfyllelse vid årets slut: Resultat kommer från genomförd medarbetarenkät.

Indikator: Frisknärvaron ska vara lägst 53 %.

Utvecklingsmetod: "Projekt hälsa" startar hösten 2012. Arbetsgivarenheten bistår med stöd vid eventuella utvecklingsinsatser som efterfrågas

Mättidpunkt och rapportering: Årsbokslut.

Resultatkommentar/bedömd måluppfyllelse vid årets slut: Arbetsgivarenheten redovisar genomförda utvecklingsinsatser.

Ekonomiskt perspektiv

Våra gemensamma resurser används effektivt för att skapa en uthållig ekonomi.

Framgångsfaktorer/ målbeskrivning

Kommunstyrelsen ska bedriva kostnadseffektiva verksamheter med höga kvalitetskrav. Synergieffekter bör eftersträvas genom samverkan mellan förvaltningarna.

Indikator: God ekonomisk hushållning ska vara max 98 % vid helårsprognos.
(Generell indikator)

Utvecklingsmetod: Aktivt söka externa medel för att utveckla kommunens verksamheter. Öka den ekonomiska uppföljningen av kommunstyrelsens budget, samt öka kommunstyrelsens insyn i nämndernas och de kommunala bolagens ekonomi.

Måttidpunkt och rapportering: Måttidpunkt och rapportering T1, T2 och årsbokslut
Resultatkommentar/bedömd måluppfyllelse vid årets slut: Prognosen efter första tertialen pekar på att målet gällande god ekonomisk hushållning inte kommer att uppnås. Arbetet med synergieffekter pågår ständigt, största förändringen 2013 är bildandet av den administrativa enheten.

Investeringsredovisning januari-april, tkr

	Periodbudget	Utfall	Avvikelse	Helårsprognos
Kontorsinventarier	300	26	274	300
Dataanslag	500	233	267	500
Webbplats	652	150	502	652
Investeringsram KS	200	86	114	200
Summa nettokostnader	1 652	495	1 157	1 652

Kommentar till helårsprognos, Investeringsredovisning

Kommunstyrelsen kommer att använda de budgeterade investeringsmedlen innan årets slut.

Beslutas i kommunstyrelsen 2013-05-27

Samhällsbyggnadsnämnden

Årsbudget	34 645
Kapitalkostnad	0
Helårsprognos	34 645
Budgetavvikelse	0

Driftredovisning januari-april, tkr

	Periodbudget	Utfall	Avvikelse
Nämnd o Stab	941	1 153	-212
Teknisk försörjning	7 304	7 567	-263
VA	-4 645	-5 582	937
Fastighetsavdelning	6 125	3 430	2 695
Brand Sportcity	0	6 876	-6 876
Vattenskada förvaltningsbyggnad	0	186	-186
Bygg och Miljö	506	351	155
Räddningstjänsten	3 900	4 458	-558
Summa nettokostnader	14 131	18 439	-4 308

Årets resultat

Förvaltningen som helhet beräknas hålla sin budget, även om delar av verksamheten indikerar underskott.

Teknisk försörjning räknar med en budget i balans. Avvikelse kan bli aktuella genom ökade kostnader för regionaltrafik men samtidigt kan återvinning och verksamhetsavfall inom renhållningsområdet generera ökade intäkter.

Fastighetsavdelningen avser att klara tilldelad budget. Det som kan påverka årets resultat är bl.a. branden i Sportcity som kommer att ge merkostnader även detta år - hur mycket det slår på driften är lite beroende av hur mycket som kan belasta investeringsbudgeten. Arbetet med att göra en sammanställning pågår. Även inom bostadsanpassningen och det akuta underhållsarbetet kan avvikelser förekomma, men det är ännu för tidigt att göra en avvikande rapportering då andra delar av verksamheten kan kompensera eventuella underskott.

Bygg- och miljöavdelningen avser också att klara sin budget. Det är dock ännu för tidigt på året för att kunna göra en helårsprognos mer i detalj, då verksamheten till viss del är händelsestyrd och har ett samband med vad som sker för övrigt i samhället.

Räddningstjänsten redovisar för perioden ett underskott på 548 tkr. I utfallet är inte de gemensamma samverkansintäkterna medräknade. För helåret beräknas underskottet bli ca 400 tkr, utifrån hittills kända faktorer. Anledningen till det befärad underskottet är framför allt vikariekostnader för en gravid brandman, ett rehabiliteringsärende som avslutas sista april samt kostnader för ersättare av en brandin-

spektör som för närvarande tjänstgör som läns-gemensamt Inre Befäl på SOS-centralen i Luleå.

Viktiga händelser under året

Teknisk försörjning kommer att utföra betydande investeringar inom VA-området, vilka kommer att stå för en stor del av investeringsbudgeten. Inom gatuområdet fortsätter avdelningen att åtgärda slitna ytskikt. Vid deponin fullföljs arbetet med sluttäckningen enligt avslutningsplan. Inom kommunens GIS (Geografiskt Informations System) uppdateras plattformen under året, vilket medför att hela den kommunala organisationen kan fortsatt göra vinster gällande tid och kvalitet i och med att beslutsunderlagen blir bättre.

Fastighetsavdelningen prioriterar underhållsarbeten utifrån upprättad underhållsplan och tilldelad budget. Faktorer som kan påverka planeringen samt årets ekonomiska resultat, är de akuta situationer som uppstår i fastigheterna med bl.a. läckande tak, vilka är svåra att förutse. Vidare fortsätter avdelningen med energisparåtgärder, där det mångåriga och målmedvetna arbetet med att energieffektivisera och satsa på förnybara energislag har lönat sig. Inom fastighetsavdelningens driftorganisation pågår ett förändringsarbete med målet att skapa väl fungerande rutiner.

Inom bygg- och miljöavdelningen har inga avvikande händelser inträffat. Första tertialen betraktas som tämligen ordinär för verksamheten. En omorganisation inom administrationen har dock skett, där avdelningens två assistenter tillhör den administrativa serviceenheten från den 1 januari 2013, vilket även de övriga avdelningarnas assistenter gör.

Den organisationsöversyn som påbörjades av räddningstjänstens verksamhet i slutet av 2012 är klar. Utredaren kommer i sin slutrapport att bl.a. lämna förslag på bemanning för framtiden. Syftet med översynen är att " öka kostnadseffektiviteten för en budget i balans på kort och lång sikt" samt " ökad samverkan mellan räddningstjänsten och övriga kommunala verksamheter".

Framtiden

Förvaltningen ser fortsatta investeringsbehov inom VA och Gata samt planerade underhållsbehov inom fastighetsbeståndet, de kommande åren.

Det har varit och är fortfarande till viss del en utmaning att behålla kompetenser och rekrytera ny personal i konkurrens med andra aktörer. Dock ser teknisk försörjning att kulmen är passerad vad gäller pensionsavgångar och räknar därför med en lägre personalomsättning de närmaste åren till skillnad mot fastighets- samt bygg- och miljöavdelningen där pensionsavgångar är och kommer att bli aktuella de närmaste åren. Redan till hösten slutar en av bygginspektörerna där en rekrytering till tjänsten kommer att inledas inom kort.

Med anledning av den översyn räddningstjänsten genomgått, ska samhällsbyggnadsnämnden besluta om inriktning gällande bemanning och uppdrag i framtiden. Ett kommunalt handlingsprogram enligt *Lagen om Skydd mot Olyckor* (LSO) ska tas fram. Målsättningen är att kommunfullmäktige fastställer handlingsprogrammet senast vid sitt sammanträde i november, och att den nya bemanningen samt tjänstgöringen för räddningstjänstens personal ska gälla från och med den 1 januari 2014.

Målredovisning

Kommunfullmäktige har 2011-11-28 § 148 beslutat att anta nedanstående vision samt övergripande mål för kommunen. Därefter har respektive nämnd brutit ned målen på nämnds nivå. Nedan redovisas Samhällsbyggnadsnämndens mål och måluppföljning.

Vision

Kalix kommun - Omtänksamhet och Framtidstro

Medborgar- och brukarperspektiv

Ett Kalix som erbjuder möjligheter till ett gott liv, med lösningar i människors vardag som förbättrar livskvaliteten och folkhälsan.

Barn och unga ges förutsättningar till inflytande.

Framgångsfaktorer/målbeskrivning:

- Aktivt öka dialogen med medborgarna genom årliga sammankomster med olika aktuella teman.
- Arbeta för snabb handläggning av ärenden.

Nyckeltal/Indikatorer:

- Genomföra minst fem möten per år med målet att minst 80 % av deltagarna, vid varje mötestillfälle, är nöjda med informationen (enkät till berörda).
- Genomsnittlig handläggningstid för behandling av ansökning för egen sotning skall vara högst 30 dagar (egen mätning).
- Andelen lyckade kontaktförsök med en handläggare inom bygg- och miljöärenden skall vara minst 85 % (mätning via "Kvalitet i korthet").

Resultatkommentar/bedömd måluppfyllelse vid årets slut:

- Genomfört 1 möte där deltagarna till 100 % varit nöjda med informationen.
- Genomfört 2 möten där deltagarna till 70 % - 75 % varit nöjda med informationen.
- För 25 % av ansökningarna har den genomsnittliga handläggningstiden för egen sotning har varit högst 30 dagar.
- Vid mätningstillfället har 9 % fått svar via telefon och 100 % fått svar via e-post inom 1-2 dygn, av de som sökt kontakt med en handläggare inom bygg- och miljöärenden.

Tillväxt- och utvecklingsperspektiv

Ta vara på våra fördelar och stärka varumärket Kalix. Bygga infrastruktur för en hållbar utveckling och skapa förutsättningar för ökat företagande.

Framgångsfaktorer/målbeskrivning:

- Varumärket "Kalix" skall stödjas genom att nämnd och förvaltning medverkar till att skapa en gemensam ingång för arrangemang, infrastruktursatsningar samt stöd till nya och etablerade företag.
- Förvaltningen ska bidra till en hållbar utveckling av kommunens energianvändning och klimatpåverkan.

Nyckeltal/Indikatorer:

- 80 % nöjda arrangörer (enkät till berörda).
- 80 % nöjda nya och etablerade företag (enkät till berörda).
- 10 % effektivare energianvändning av el och fjärrvärme 2014 jämfört med 2009 (mätning via Energimyndigheten).
- 75 % av kommunens personbilar skall vara miljöklassade 2014 (mätning via Energimyndigheten).
- 40 % av hushållsavfall skall vara återvunnet 2014 (mätning via "Kvalitet i korthet").
- 15 % av livsmedelsinköpen skall vara ekologiska 2014 (mätning via "Kvalitet i korthet").

Resultatkommentar/bedömd måluppfyllelse vid årets slut:

- Inga arrangemang har anordnats under tertial 1.
- Inga träffar har genomförts under tertial 1.
- Vi har 10,2 % effektivare energianvändning av el och fjärrvärme vid senaste mätningen i mars 2013 jämfört med 2009.
- 63 % av kommunens personbilar är miljöklassade vid senaste mätningen i mars 2013.
- 40 % av hushållsavfallet är återvunnet vid senaste mätningen i november 2012.
- 8,9 % av livsmedelsinköpen är ekologiska vid senaste mätningen november 2012.

Medarbetarperspektiv

Varje individ har något unikt att bidra med, och en vilja att ta ansvar för sin och andra människors framtid. Gott bemötande, öppenhet, handlingskraft och kvalitet ska vara ledord i ett jämställt samhälle.

Framgångsfaktorer/målbeskrivning:

- Verksamheten skall kännetecknas av ansvarstagande medarbetare och ledare som är goda ambassadörer för Kalix kommun.
- Förvaltningsledningen skall säkerställa att medarbetarna har den kompetens som krävs för att utföra förvaltningens uppdrag.

Nyckeltal/Indikatorer:

- Vid genomförande av medarbetarenkäter skall minst 80 % av förvaltningens medarbetare uppgge att de totalt sett är nöjda med sin nuvarande arbetssituation (mätning via medarbetarenkät).
- Senast innan utgången av 2013 skall förvaltningen ha upprättat en kompetensutvecklingsplan för nuvarande och nya medarbetare som baseras på våra befintliga och kommande uppdrag (egen kartläggning/mätning).

Resultatkommentar/bedömd måluppfyllelse vid årets slut:

- Vid senaste medarbetarenkäten uppgav 64 % av förvaltningens medarbetare att de totalt sett är nöjda med sin nuvarande arbetssituation.
- En kompetensutvecklingsplan för nuvarande och nya medarbetare som baseras på våra befintliga och kommande uppdrag är upprättad.

Ekonomiskt perspektiv

Våra gemensamma resurser används effektivt för att skapa en uthållig ekonomi.

Framgångsfaktorer/målbeskrivning:

- Förvaltningen skall präglas av medarbetare och ledare som känner en delaktighet och tar ansvar för helheten och därigenom kommunens resurser.

Nyckeltal/Indikatorer:

- Innan utgången av 2014 skall 100 % av personalen, i berörda delar, utbildas i ett processorienterat arbetssätt likt LEAN modellen (egen kartläggning/mätning).

Nyckeltal/Indikatorer:

- Vid senaste mätningen i april 2013 har 62 % av personalen, i berörda delar, utbildas i ett processorienterat arbetssätt likt LEAN modellen.

Investeringsredovisning januari-april, tkr

	Periodbudget	Utfall	Avvikelse	Helårsprognos
Reinvesteringar GC-vägar	-400	0	-400	-400
Småbåtshamnar	-100	0	-100	-100
Grönytor och parkmark	-500	0	-500	-500
Investeringsram Trafik o mark	-9 000	-2 653	-6 347	-900
Kalix vattenverk	-1 500	-426	-1 047	-1 500
Avlopsrening	-1 000	0	-1 000	-1 000
Tryckavl Karlsb-Kalix	-7 000	-2 548	-4 452	-7 000
Omb Biodammar	-2 000	0	-2 000	-2 000
VA	-11 000	-2 641	-8 359	-11 000
Strandängarna	0	710	-710	0
Muddring Karlsborg	-8 500	-654	-7 846	-8 500
Total Teknisk Försörjning	-41 000	-8 211	-32 789	-41 000
Ombyggnad utemiljö skolor	-1 500	0	-1 500	-1 500
Investeringsram	-7 500	-1 498	-6 002	-7 500
Total Fastighetsavdelningen	-9 000	-1 498	-7 502	-9 000
Total Räddningstjänsten	-600	0	-600	-600
Total Bygg och miljö	-50	0	-50	-50
Total SBN	-50 650	-9 709	-40 941	-50 650
Summa nettokostnader	-50 650	-9 709	-40 941	-50 650

Kommentar till helårsprognos, Investeringsredovisning

Projektering är startad inom flera projekt för att kunna utföra den mängd investeringar som ska göras inom VA och Gata under året. Inom fastighetsavdelningen pågår planering av investeringsprojekt enligt plan.

Beslutad i nämnd 2013-05-21

Utbildningsnämnden

Årsbudget	310 410
Kapitalkostnad	13 060
Helårsprognos	323 270
Budgetavvikelse	200

Driftredovisning januari-april, tkr

	Periodbudget	Utfall	Avvikelse
Barnomsorg	14 769	15 100	-331
Fria förskolor	3 870	4 252	-383
Förskoleklass	1 484	1 544	-60
Grundskola 1-9	23 078	22 052	1 026
Friskola	3 937	3 661	276
Övriga kostnader	22 360	21 462	898
Lokalkostnader	11 607	11 620	-13
Gymnasiet	23 439	24 257	-819
Summa nettokostnad	104 543	103 947	595

Årets resultat

Utbildningsnämnden (exkl KUC) redovisar enligt ovanstående tabell ett överskott på 595 tkr för årets första fyra månader. Det är främst grundskolan som bidrar till överskottet. Prognosen för helåret uppgår till + 200 tkr av vilket gymnasiet bidrar med 168 tkr och för-/grundskola med 32 tkr.

Förskolan har under vintern drabbats hårt av sjukdomar vilket gjort att förskolorna haft höga vikariekostnader. Detta är en bidragande orsak till förskolans underskott. Vissa enheter har dessutom haft svårigheter att klara anpassningen mot lägre kostnader när barnantalet minskar. Detta är nödvändigt eftersom barnantalet styr budgetens storlek. Det kommer att krävas ett tufft arbete för att klara budgeten på helåret. Bidragen till Norrskens förskola har delvis tidigare belastat friskolans budget men har justerats till detta år. Detta har medfört att budgeten för fria förskolor har ett underskott medan budgeten för friskolan visar ett överskott.

Grundskoleområdet visar ett överskott på ca 1 miljon kronor på perioden. Av detta kommer ca 500 tkr från Kulturskolans verksamhet medan motsvarande kostnader finns under övrigt. Sammantaget är Kulturskolans verksamhet i balans vid årets slut. De interkommunala kostnaderna ingår i grundskoleområdet och visar ett överskott på perioden på 200 tkr. Det är dock för tidigt att säga om detta kommer att bestå på helåret. Resterande del av grundskoleområdets överskott på perioden finns fördelat över rektorsområdena och verksamheten bör vara i balans vid årets slut. Övriga kostnader innefattar många verksamheter. Hela särskolans verksamhet finns under övrigt och redovisar ett överskott på 500 tkr för perioden. Extra resurser kommer dock att behövas under höstterminen då en intäkt upphör. Helårsprognosen är därför ej ändrad. Även skolskjutsar, administration och kompetensut-

veckling visar överskott. Hela årsbudgeten för den fria resursen som finns avsatt för barn i behov av särskilt stöd är i det närmast förbrukad under vårterminen så överskott från nämnda verksamheter kan komma att omfördelas för att täcka behovet för höstterminen. Helårsprognosen har därför inte justerats med anledning av övriga kostnaders överskott.

Industriprogrammet såg- och maskin vid gymnasieskolan genomförs i samarbete med Naturbruksskolan. Programmet visar i dagsläget upp obudgeterade kostnader ca 1 mkr på perioden vilket kommer att regleras vid terminsslutet då programmet upphör. Detta bidrar till gymnasiets underskott för perioden. Central administration, datakostnader samt lokaler uppvisar däremot överskott på perioden. Prognosen för helåret är + 168 tkr för gymnasiet vilket främst beror på ökade intäkter inom Byggprogrammet.

Viktiga händelser under året

Krav på pedagogiska planeringar i förskolan
Lärplattor i förskolan
Barnmässan
Maskinförar-SM
Avslut projekt Jämställdhet
PISA 2015
Matematiklyftet
Karriärstjänster
Skolinspektionen inspekterar "Rätten till utbildning"
Föräldra- och studerandeenkäter till hela Utbildningsförvaltningen

Framtiden

Arbete med att stärka ord- och läsförståelse hos våra barn och unga
Kraftigt minskat barnantal i förskolan som påverkar verksamheten då vi har väldigt många små förskolor.
Arbetskläder till förskolepersonal
Schoolsoft
Gemensamma studiedagar
Verksamhetsutvecklare i förskolan

Målredovisning

Kommunfullmäktige har 2011-11-28 § 148 beslutat att anta nedanstående vision samt övergripande mål för kommunen. Därefter har respektive nämnd brutit ned målen på nämnds nivå. Nedan redovisas Utbildningsnämndens mål och måluppföljning.

Vision

Kalix kommun - Omtänksamhet och Framtidstro

Medborgar- och brukarperspektiv

*Ett Kalix som erbjuder möjligheter till ett gott liv, med lösningar i människors vardag som förbättrar livskvaliteten och folkhälsan.
Barn och unga ges förutsättningar till inflytande.*

Mål

Minskad ohälsa hos barn och elever
Framgångsfaktorer/ målbeskrivning

Vi ska alltid ha barnet/elevens bästa i fokus, vilket innebär att vi direkt ska agera vid misstanke om ohälsa. Det är i första hand den psykiska ohälsan som avses med målet. Vi vill prioritera insatser och förebyggande åtgärder i tidiga åldrar.

Metod och mättidpunkt: Vi mäter i de årliga hälsosamtalen, samt de på Komvux studerandes resultat och ev. avhopp

Nyckeltal/Indikatorer: Öka andelen elever som mår bra

Resultatkommentar/bedömd måluppfyllelse vid årets slut: Elevhälsan har analyserat resultaten av förra årets elevhälsoenkät och föreslår en rad åtgärder varav flera är förebyggande/främjande och de håller på att utarbeta en arbetsplan för preventivt arbete utifrån de identifierade riskfaktorerna i "skolbarns hälsa och levnadsvanor i Norrbotten" 2012. Planen sjsätts hösten 2013. Vi arbetar också med rutinerna för systematiskt kvalitetsarbete

Mål

Alla barn/elever ska ges bättre möjligheter att påverka sin utbildningsmiljö.

Framgångsfaktorer/ målbeskrivning

Målet är att öka möjligheterna till inflytande. Vi vill stärka elevråden och skapa nya vägar för inflytande för barn, elever och föräldrar t ex genom sms-tjänster eller andra onlinelösningar. En viktig del i det här är också att vi, förvaltning och politik, tar till oss synpunkterna och återkopplar till berörda enligt gällande rutiner.

Metod och mättidpunkt: Årligen utför vi elevenkäten "Klassens kvalitetsverktyg" där vi mäter elevernas inflytande

Nyckeltal/Indikatorer: Fråga 10

Resultatkommentar/bedömd måluppfyllelse vid årets slut: Det var en markant ökning på läsårets resultat i klassens kvalitetsverktyg, gällande elevinflytande så vi ser att vi är på rätt väg.

Tillväxt- och utvecklingsperspektiv

Ta vara på våra fördelar och stärka varumärket Kalix. Bygga infrastruktur för en hållbar utveckling och skapa förutsättningar för ökat företagande.

Mål

Öka andelen elever som uppnått utbildningsmålen

Framgångsfaktorer/ målbeskrivning

För att uppnå målet måste pojkarnas resultat höjas, utan att flickornas resultat försämras. Tidiga insatser är viktiga för att på det sättet öka chansen att klara sig bättre längre fram i livet. En lyckad förskola skapar förutsättningar att lyckas bra i skolan, det vill säga hela verksamheten är lika betydelsefull från förskola till vuxenutbildning.

Metod och mättidpunkt: Kunskapsresultat som minst motsvarar modellbaserat resultat enligt SALSA. Minska andelen elever som ej når målen med 50 % i åk 7. Öka andelen elever som fullföljt utbildningen inom 4 år.

Nyckeltal/Indikatorer: SALSA-värde

Resultatkommentar/bedömd måluppfyllelse vid årets slut: Under 2012 nådde vi målet "Kunskapsresultat som minst motsvarar modellbaserat resultat enligt SALSA." Detta resultat stöds av Dagens Samhälle som konstaterar att Kalix hamnar på nionde plats i Sverige gällande skolresultat med hänsyn tagen till socioekonomiska faktorer.

DE SOCIOEKONOMISKA ÖVERPRESTERARNA
Kommuner med låg socioekonomisk status och höga resultat

#	Kommun	Plac. socio-ekonomi (1-290)	Placering resultat (1-290)	"Vunna" placeringar
1	ÖVERTORNEÅ	273	35	238
2	PAJALA	269	56	213
3	OLOFSTRÖM	283	100	183
4	SÖDERHAMN	272	94	178
5	ÅSELE	266	101	165
6	SOLLEFTEÅ	281	119	162
7	TIBRO	258	107	151
8	HAPARANDA	290	148	142
9	KALIX	257	118	139
10	SORSELE	206	74	132

Dock finns det mycket som vi måste arbeta med, verksamheten signalerar att elevernas ord- och läsförståelse sjunker så där måste vi öka insatserna, signalerna stöds av resultaten på de nationella proven. Matematiken är också ett problemområde som inte vinner på en försämrad läsförståelse. Kalix kommun har gått med i matematiklyftet samt PISA 2015, allt i syfte att stärka matematiken. Vi har också dragit igång ett läsprojekt under ledning av en av verksamhetsutvecklarna. Vi kommer att göra en handlingsplan över hur vi ska stärka våra elevers ord- och läsförståelse.

Manhemsskolan har precis haft slutrapport kring det projekt kring jämställdhet som de har varit med i. Projektet har utmynnat i en Handlings- och åtgärdsplan över Integrering av jämställdhetsperspektiv och språk,- läs- och skrivutveckling i alla ämnen. Planen sjsätts hösten 2013, i alla skolor.

Mål

Ett ökat entreprenöriellt förhållningssätt och ökade kontakter med samhällets aktörer ska gälla för hela skolan

Framgångsfaktorer/ målbeskrivning

Vi vill genom målet få både ett ännu bättre samarbete med näringslivet samt i klassrummet få ett lärande som främjar barns och elevers allsidiga personliga utveckling till aktiva, kreativa, kompetenta och ansvarsställande individer och medborgare. Det här är lika viktigt och relevant för hela utbildningens område från förskolan till vuxenutbildningen. Målet går till viss del ihop med ett tidigt agerande och förhållningssättet att se elevens möjligheter.

Metod och mättidpunkt: Andelen elever som fortsätter i studier eller arbete efter avslutad utbildning. Se diagram ovan

Nyckeltal/Indikatorer: BRUK revideras i dagsläget för att överensstämja med de nya styrdokumentet.

Resultatkommentar/bedömd måluppfyllelse vid årets slut: Vi arbetar nu efter planen "Gemensamma omvärldsinsatser i Kalix kommuns grundskola och grundsärskola i syfte att öka våra elevers medvetenhet inför kommande val till gymnasieskolan. Manhemsskolan deltar i projektet "Entreprenörskap i skolan" där ett av behov är att utveckla lärarnas sätt att öka elevers delaktighet i sitt lärande. Målet för projektet är att allt lärande ska utgå från entreprenöriella förhållningssätt på alla områden. Projektet utmynnar även här i en handlingsplan som tydligt ska beskriva hur arbetet mot målet ska nås.

Medarbetarperspektiv

Varje individ har något unikt att bidra med, och en vilja att ta ansvar för sin och andra människors framtid. Gott bemötande, öppenhet, handlingskraft och kvalité ska vara ledord i ett jämställt samhälle.

Mål

Höja trivselfaktorerna som bidrar till ett gott förhållningssätt till uppdraget och ökar kvalitén i undervisningen

Framgångsfaktorer/ målbeskrivning

Varje anställd ska känna till värdegrunder, roller och förhållningssätt på sin arbetsplats, samt få stöd i den personliga utvecklingen. För att göra ett bra jobb krävs att personalen känner sig trygg i sin roll, trivs och har stöd från ledningen.

Metod och mättpunkt: Medarbetarenkäten fråga 12, våren 2012 svarade 80% av personalen 4-5 på fråga 12

Nyckeltal/Indikatorer: 80% av medarbetarna ska svara 4-5 på fråga 12

Resultatkommentar/bedömd måluppfyllelse vid årets slut: Regeringen signalerar om att förändra kraven på dokumentation för lärarna för att på så sätt minska arbetsbördan för all personal i vår förvaltning. En viktig del för att öka trivseln på arbetet är att fortsättningsvis satsa på lärarna och höja deras löner.

Ekonomiskt perspektiv

Våra gemensamma resurser används effektivt för att skapa en uthållig ekonomi.

Mål

Vår skola ska vara kostnadseffektivare än kommungruppens genomsnitt utan att visionen "Landets bästa skola" äventyras

Framgångsfaktorer/ målbeskrivning

Vi ska arbeta för att minska kostnaderna som inte står i direkt relation till ett bra kvalitativt resultat. Ett miljötank ska genomsyra hela verksamheten. Hälsoekonomiska effekter uppnås genom tidiga insatser för att främja barns hälsa och välbefinnande. På detta sätt ökar vi möjligheterna för alla barn.

Resultatkommentar/bedömd måluppfyllelse vid årets slut:

Utbildningschefen har fått ett uppdrag att se över lokalkostnaderna för gymnasieskolan för att på så sätt minska lokalkostnaderna som är höga för gymnasieskolan. Vidare finns uppdraget att se över hela förvaltningen hur vi kan samordna resurser, inte i första hand för att minska kostnader utan för att öka kvalitén.

Nyckeltal per 2013-04-30

	Elever
Barn i förskolan	623
Fritidshem	393
Förskoleklass	159
Åk 1-3	468
Åk 4-6	465
Åk 7-9	482
Gymnasieelever lå 2012-2013	543

Gymnasieelever som studerar i annan kommun:

Åk 1 – 3 exkl NLL	70
Åk 1-3 i NLL	42

Gymnasieelever i Kalix från andra kommuner:

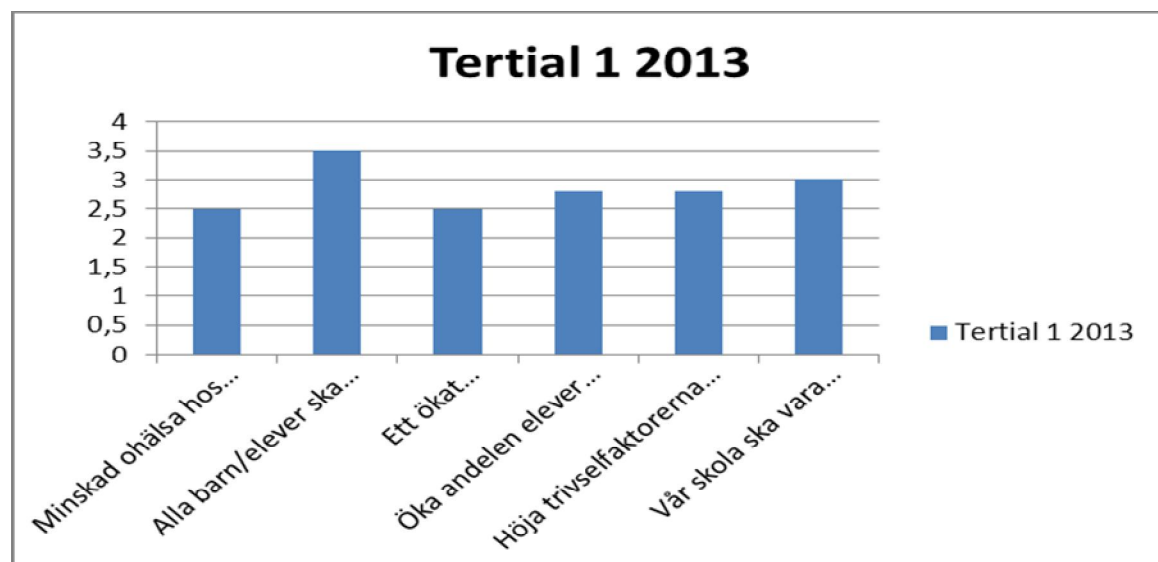
ÅK 1 – 3	99
----------	----

Investeringsredovisning januari-april, tkr

	Periodbudget	Utfall	Avvikelse	Helårsprognos
Inventarier BOG	1 000 000	7 209	992 791	1 000 000
IKT	1 500 000	184 609	1 315 391	1 500 000
Inventarier GY	500 000	150 553	349 447	500 000
Summa nettokostnader	3 000 000	342 371	2 657 629	3 000 000

Kommentar till helårsprognos, Investeringsredovisning

Bedömningen i dagsläget är att hela investeringsbudgeten kommer att användas.

Sammanfattning måluppföljning

Beslutas i nämnd 2013-05-24

Utbildningsnämnden Kalix Univercity

Årsbudget	18 055
Kapitalkostnad	581
Helårsprognos	18 636
Budgetavvikelse	0

Driftredovisning januari-april, tkr

	Periodbudget	Utfall	Avvikelse
KUC	6 121	6 516	-395
Summa nettokostnader	6 121	6 516	-395

Årets resultat

Enheten planerar för en budget i balans för verksamhetsåret. Viktigt att notera är de tvingande verksamheterna vi bedriver inom utbildningsområdet och volymerna på dessa under sommarmånaderna.

Framtiden

Kommunfullmäktige kommer i juni månad att ta ställning till förslagen i den utredning som berör Kalix UniverCity och dess politiska tillhörighet.

Målredovisning

Enheten har inte politiskt fastställda mål för hela verksamheten vilket gör att någon fullvärdig målredovisning inte kan göras.

Fritids och kulturnämnden

Årsbudget	28 872
Kapitalkostnad	7 543
Helårsprognos	36 415
Budgetavvikelse	0

Driftredovisning januari-april, tkr

	Periodbudget	Utfall	Avvikelse
Fritids- och kulturnämnden	12 350	12 516	-166
Summa nettokostnader	12 350	12 516	-166

Årets resultat

Fritids- och kulturnämnden prognostiserar en budget i balans för 2013.

Faktorer som kan påverka resultatet är att vissa verksamheter är väderberoende, reparationer är svåra att uppskatta på grund av att maskinparken är äldre samt verksamheter under förändring till exempel Vassholmen och eventuell öppnande av fritidsgård.

Viktiga händelser under året

Kalix kommun blev utsedd till Norrbottens bästa friluftskommun. Älvrännet – motionslopp på skidor på älven. Barnmässan, Växa i Kalix., Barnens lördag.

Planerade aktiviteter är bland annat återinvigning av SportCity efter branden, 10-års jubileum av gym, bad- och relaxdel. Dessutom Hälsovecka med Strandruset, nationaldagsfirande, Kulturnatta, Kalixveckan, Vassholmen i egen regi med olika kulturella aktiviteter och café med mera.

Framtiden

Fritids- och kulturnämnden kommer fortsätta utveckla verksamheterna inom friluftsliv, fritid, idrott och kultur. För att fortsättningsvis vara en attraktiv kommun måste hög kvalitet inom verksamheterna hållas och en ständig omvärldsbevakning ske.

Målredovisning

Kommunfullmäktige har 2011-11-28 § 148 beslutat att anta nedanstående vision samt övergripande mål för kommunen. Därefter har respektive nämnd brutit ned målen på nämndsnivå. Nedan redovisas Fritids- och kulturnämndens mål och måluppföljning.

Vision

Kalix kommun - Omtänksamhet och Framtidstro

Medborgar- och brukarperspektiv

Ett Kalix som erbjuder möjligheter till ett gott liv, med lösningar i människors vardag som förbättrar livskvalitén och folkhälsan.

Barn och unga ges förutsättningar till inflytande.

Mål

Fler kunder/brukare ska 2014 vara nöjda med utbudet och inflytandet inom kultur- och fritidsområdet.

Framgångsfaktorer/målbeskrivning

Våra kunder och brukare skall uppleva att de får tjänster av god kvalitet, att de är välinformerade, delaktiga och respektfullt bemötta.

Metod och mättidpunkt: Enkät i februari.

Nyckeltal/Indikatorer: Resultat i enkätundersökning.

Resultatkommentar/bedömd måluppfyllelse vid årets slut: Målet har delvis uppfyllts.

Mål

Nollvision mot utslagning/toppning inom barn- och ungdomsverksamheterna upp till 13 år.

Framgångsfaktorer/målbeskrivning

Våra kunder och brukare skall uppleva att de får tjänster av god kvalitet, att de är välinformerade, delaktiga och respektfullt bemötta.

Metod och mättidpunkt: Anmälan via hemsidan och dialog.

Nyckeltal/Indikatorer: Antalet anmälningar till förvaltningen. Dialog med utövarna.

Resultatkommentar/bedömd måluppfyllelse vid årets slut: Målet har uppfyllts.

Tillväxt- och utvecklingsperspektiv

Ta vara på våra fördelar och stärka varumärket Kalix. Bygga infrastruktur för en hållbar utveckling och skapa förutsättningar för ökat företagande.

Mål

Kalix ska bli Sveriges bästa friluftskommun 2014.

Framgångsfaktorer/målbeskrivning

Ett rikt kulturliv, en kreativ, aktiv och utvecklande fritid och ett tillgängligt friluftsliv bidrar till ett gott liv och god folkhälsa för alla åldrar och ger en attraktiv kommun.

Metod och mättidpunkt: Undersökning av Naturvårdsverket i mars.

Nyckeltal/Indikatorer: Resultat av undersökning från Naturvårdsverket – Sveriges Friluftskommun.

Resultatkommentar/bedömd måluppfyllelse vid årets slut: Målet har delvis uppfyll.

Mål

Antalet kulturutövare ska öka med fokus på barn och ungdom.

Framgångsfaktorer/målbeskrivning

Fokus skall ligga på kultursatsningar genom de ungas egna val och egen utveckling. Föreningslivet med alla ideella ledare är en viktig del av samhällsutvecklingen. Att skapa flergenerationsmötesplatser utvecklar demokratin.

Metod och mättidpunkt: Statistik från kulturföreningarna, studieförbund och kulturskolan i september.

Nyckeltal/indikatorer: Resultat från statistiken.

Resultatkommentar/bedömd måluppfyllelse vid årets slut: Målet har delvis uppfyllts.

Mål

Öka verksamheten inom kulturarvet.

Framgångsfaktorer/målbeskrivning

All utveckling och förnyelse har sin utgångspunkt i det förflutna. Kulturarvet är en viktig del av våra ungdomars skapande av identitet och samhörighet.

Metod och mättidpunkt: Senare antagna mål. Arbete pågår.

Nyckeltal/Indikatorer: Senare antagna mål. Arbete pågår.

Resultatkommentar/bedömd måluppfyllelse vid årets slut: Senare antagna mål. Arbete pågår

Mål

Kulturplan för Kalix kommun utarbetas.

Framgångsfaktorer/målbeskrivning

Samarbete med andra nämnder.

Metod och mättidpunkt: Senare antagna mål. Arbete pågår.

Nyckeltal/Indikatorer: Senare antagna mål. Arbete pågår.

Resultatkommentar/bedömd måluppfyllelse vid årets slut: Senare antagna mål. Arbete pågår.

Medarbetarperspektiv

Varje individ har något unikt att bidra med, och en vilja att ta ansvar för sin och andra människors framtid. Gott bemötande, öppenhet, handlingskraft och kvalitet ska vara ledord i ett jämställt samhälle.

Mål

Alla medarbetare ska uppleva en bra arbetsmiljö och trivsel.

Framgångsfaktorer/ målbeskrivning

Ett coachande och ansvarstagande ledarskap är en förutsättning för engagerade och ansvarstagande medarbetare som får utvecklas för att möta framtidens utmaningar. Det leder till en utveckling av kompetens på alla nivåer, ger möjligheter till karriärutveckling, god psykosocial arbetsmiljö och trivsel och säkrar likabehandling.

Metod och mättidpunkt: Medarbetarenkät under våren.

Nyckeltal/Indikatorer. Resultatet av kommunens medarbetarenkät. Fråga: Trygghet och trivsel.

Resultatkommentar/bedömd måluppfyllelse vid årets slut: Målet har delvis uppfyllts.

Ekonomiskt perspektiv

Våra gemensamma resurser används effektivt för att skapa en uthållig ekonomi.

Mål

En god ekonomi i balans och ur ett genusperspektiv.

Framgångsfaktorer/ målbeskrivning

Vi skall ha realistiska verksamhetsmål och använda tillgängliga anslag effektivt, ha samsyn mellan mål och medel. Ha ett kreativt tänkande som skapar alternativa finansieringsformer och samarbeten för verksamheterna och ha en strategisk planering för investeringar.

Metod och mätpunkt: Kontinuerlig uppföljning av budget. Analys av budget.

Nyckeltal/Indikatorer: Månadsuppföljning och bokslut. Uppföljning av analys.

Resultatkommentar/bedömd måluppfyllelse vid årets slut: Målet har uppfyllts.

Mål

Alla medarbetare ska kontinuerligt vara informerade om budgeten.

Framgångsfaktorer/ målbeskrivning

Vi skall ha realistiska verksamhetsmål och använda tillgängliga anslag effektivt, ha samsyn mellan mål och medel. Ha ett kreativt tänkande som skapar alternativa finansieringsformer och samarbeten för verksamheterna och ha en strategisk planering för investeringar.

Metod och mätpunkt: Enkätundersökning i juni och december.

Nyckeltal/Indikatorer: Resultat från enkäten. Genomgång av protokoll.

Resultatkommentar/bedömd måluppfyllelse vid årets slut: Målet har uppfyllts.

Investeringsredovisning januari-april, tkr

	Periodbudget	Utfall	Avvikelse	Helårsprognos
Bibliotek i Norrb	95	25	70	95
Inv ram FoK	1 000	9	991	725
Investering gym	0	27	-27	50
Sporthallen	0	105	-105	150
Idrottsplats Manhem	2 500	0	2 500	2500
Kalix IP 2012	23	23	0	23
Vassholmen	0	43	-43	75
Näridrottsplats Djuptjärn	200	0	200	200
Summa nettokostnader	3 818	232	3 586	3818

Kommentar till helårsprognos, Investeringsredovisning

Fritids- och kulturförvaltningen räknar med att använda de budgeterade investeringsmedlen. Resterande investeringsmedel kommer att användas under sommaren och hösten.

Beslutad i nämnd 2013-05-17

Socialnämnden

Årsbudget	327 858
Kapitalkostnad	2 038
Helårsprognos	338 396
Budgetavvikelse	-8 500

Driftredovisning januari-april, tkr

	Periodbudget	Utfall	Avvikelse
Nämndens finansieringsunderskott	-2 834	0	-2 834
Socialnämnden	316	338	-22
Socialförvaltningen gemensamt	8 063	7 234	829
Hälso- & sjukvårdsenheten	7 732	7 875	-143
Äldreomsorgen	54 202	54 800	-599
Individ- och familjeomsorg	18 635	18 631	5
Handikappomsorg & psykiatri	19 893	21 139	-1 246
Summa nettokostnader	106 007	110 017	-4 010

Årets resultat

Nämndens årsprognos visar ett underskott på -8,5 mkr. Periodens resultat indikerar underskott inom såväl äldreomsorgen som handikappomsorgen. Individ- och familjeomsorgens underskott avseende försörjningsstöd kompenseras av att personalkostnaderna har en positiv avvikelse.

Inom äldreomsorgen har det varit ett ökat behov av vikarier p.g.a. ökat semesteruttag, utbildningar bl.a. föranlett av införandet av Tes planeringsverktyg m.m. Detta är framförallt tydligt i det negativa utfallet för Rönngården. Oc/Ec kommer att analysera orsaker och ta fram ev. åtgärdsplan.

Efter övertagandet av hemsjukvården så kan vi även skönja att hsl insatserna som vårdbiträden utför ökar inom ordinärt boende. Detta leder periodvis till ett behov av utökade resurser inom verksamheten hemtjänst.

Skogsgläntans Säbo har sedan 11 månader en brukare med ett Lss beslut men som nu har ett beslut på korttidsplats för att anordna assistans, vilket inte har lyckats efter ett år pga. att svårt rekrytera medarbetare. Det har inneburit en del extra resurser framförallt nattetid.

Skogsgläntan har varit i behov av installation av kodlås på vissa ytterdörrar pga. av orolig brukare.

Personalkostnaden inom IFO beräknas ge ett överskott på ca 1 000 tkr som till stor del beror på att man ej kunnat besätta tjänster och att man haft lägre lönekostnader. Kostnaden för HVB-placeringar, förstärkt familjehem och familjehem beräknas ge ett nollresultat.

Försörjningsstödet visar för perioden på ett underskott på 700 tkr vilket beror på att antalet hushåll som söker försörjningsstöd ökat med 32 st. om man jämför med samma period 2012. I den gruppen återfinns bland andra fler unga vuxna och nyanlända som utöver bistånd behöver medel för utrustning som t.ex. möbler. Unga vuxna och nyanlända saknar arbete och är beroende av försörjningsstöd. Det finns även en grupp som är utförsäkrade och blir beroende av försörjningsstöd.

Inom hälso- och sjukvårdsenheten finns en osäkerhet beträffande kostnaderna för övertagandet av hemsjukvården framförallt vad avser hjälpmedel. Inom ssk enheten befaras ett underskott. Detta beror på ökade övertidskostnader relaterat till rekryteringsproblem, eventuella tjänsteköp från bemanningsföretag samt ett rehabiliteringsärende.

Inom Stöd och omsorg (handikappomsorg inkluderat psykiatri) är vi i starten av en generationsväxling, de något äldre brukarna med stort omvårdnads behov samt den yngre generationen med större efterfrågan, krav och behov på individuella aktiviteter specifikt i boendet oavsett ordinärt- och särskilt boende. Detta ser vi inom alla områden för den enskilde det vill säga större efterfrågan, krav och behov inom arbete/sysselsättning och fritid och kultur. För att tillgodose dessa behov som även stöttas i våra styrande lagrum SoL samt inte minst LSS har vi inledningsvis år 2013 utökat personalresurserna, vilket även visar sig i utfallet tertial I.

Viktiga händelser under året

Effektivering av aktiviteter i enlighet med förvaltningens verksamhetsplan har påbörjats.

*Biståndsbedömningen har samordnats till en enhet.

*För att möta upp den nya lagstiftningen (SOSFS: 12) har bemanningen särskilt boende utökats med 8,76 tjänst samt utökning av 100 % biståndshandläggare. Vi planerar även för att påbörja biståndsbedömning av hemtjänst insatsen i särskilt boende.

*Den 1 februari övertog kommunen ansvaret för hemsjukvården. Invigning av verksamhet och nya lokaler genomfördes 4 april.

* En osäkerhet beträffande kostnaderna för övertagandet av hemsjukvården finns fortfarande där kostnaderna kan påverkas i båda riktningarna under året.

*En anhängigkonsulent är anställd och har påbörjat sitt arbete från och med 1 april

*En handlingsplan för enhetschefers arbetsmiljö är framtagen och presenterad för berörd personal och politik.

*Områdeschef för IFO är rekryterad och har påbörjat sitt arbete från och med 1 april.

*Rekrytering av Kvalitetsutvecklare är genomförd, vederbörande kommer att starta upp sitt arbete med införandet av ett ledningssystem för systematiskt förbättringsarbete från och med hösten.

*Ökade kostnader för försörjningsstöd har uppmärksammats. Förvaltningen har initierat möten för att ta fram åtgärder.

*Påbörjat utredning om leasing avtal avseende personalkläder.

Framtiden

De ekonomiska förutsättningarna, med ett ofinansierad underskott vid ingången till 2013, i kombination med den demografiska utvecklingen med allt fler äldre, det utbredda utanförskapet på arbetsmarknaden samt våra barn och ungas psykiska hälsa är socialnämndens största framtida utmaningar.

Morgondagens utvecklingsområden är att fortsatt anpassa och stärka verksamheterna efter brukarnas behov. Vi behöver bland annat förbättra vår dialog och kommunikation med våra brukare så de får ett ökat inflytande och delaktighet i stöd, vård och omsorg. Vår verksamhet måste kvalitetssäkras genom att införa ett ledningssystem för systematiskt förbättringsarbete. Ett led i detta är utveckling av EBP (evidens baserad praktik) och e-hälsa.

För att kunna rekrytera morgondagens medarbetare måste vi vässa oss som en attraktiv arbetsgivare. Vi måste jobba vidare med att skapa goda arbetsmiljöer, goda arbetsvillkor och värna om en samverkan och kommunikation med medarbetare och arbetstagarorganisationer.

Omvårdnadsbehovet/insatser ökar inom hemtjänsten vilket innebär att brukare bor längre och längre kvar i det egna boendet. Behovet av dubbleringar föranlett utifrån arbetsmiljön ökar. Brukarna har ett större mer omfattande omvårdnadsbehov. För att uppnå lagstiftningsnivå som även innefattar tid för dokumentation behöver vi en viss utökning av bemanningen. Idag använder vi tes planeringsverktyg för att säkerställa/ kvalitetssäkra brukarnas insatser dock finns det en viss farhåga att det används del av brukartiden för färdtid pga. tigt med resurser periodvis inom hemtjänsten.

För att tillmötesgå kraven i den nya lagstiftningen (SOSFS 2012:12) gällande personer med Demens i särskilt boende bedömer vi att en ökad bemanning kommer att krävas.

För att försörjningsstödet inte ska fortsätta att öka så måste arbetet med att fler personer från försörjningsstödet kommer tillbaka till ordinarie arbetsmarknad bli framgångsrikt. Ett arbete har inletts, gemensamt inom kommunen, för att fler ska komma in i den ordinarie arbetsmarknaden genom åtgärder i samverkan med Arbetsförmedlingen. Fler i arbete minskar försörjningsstödet.

Vidare måste arbetet med att minska ner antalet placeringar utanför kommunen minska för att man ska kunna hålla budgeten och med sikte på att minska ner kostnaden för placeringar

Framtidsgruppen inom IFO arbetar med att minska ner antalet placeringar, främst av barn och unga, bland annat genom att skapa förutsättningar i samverkan med skolan. Vidare arbetar gruppen med att hitta modeller för ett förebyggande arbete så att placeringar förhindras.

God planering och framförhållning när det gäller personalförsörjningen är betydelsefull för att undvika ökade personalkostnader. Eventuellt kan en övergång till tre semesterperioder på ssk sidan övervägas för kommande år för att lättare bemanna under semesterperioderna, samtidigt påverkar även det nyrekryteringar negativt då det gäller att framstå som en attraktiv arbetsgivare

Utvecklingen på Stöd och omsorg med ett ökat mångfald i människors levnadssätt, levnadsvillkor och behov tenderar att öka, vår organisation ser inga tendenser att denna kravbild till lika behov skulle avta. Givetvis kommer detta att påverka våra ekonomiska resultat. Stöd och omsorgs verksamheter är små enheter, vilket ger svårigheter fram för allt i att omfördela resurser.

Det pågår ett kontinuerligt arbete med att identifiera och genomföra effektiviseringar i verksamheterna men också med att hitta samverkansmöjligheter mellan de olika verksamheterna.

Målredovisning

Kommunfullmäktige har 2011-11-28 § 148 beslutat att anta nedanstående vision samt övergripande mål för kommunen. Därefter har respektive nämnd brutit ned målen på nämndsnivå. Nedan redovisas Socialnämndens mål och måluppföljning.

Vision

Kalix kommun - Omtänksamhet och Framtidstro

Medborgar- och brukarperspektiv

*Ett Kalix som erbjuder möjligheter till ett gott liv, med lösningar i människors vardag som förbättrar livskvalitén och folkhälsan.
Barn och unga ges förutsättningar till inflytande.*

Framgångsfaktorer/ målbeskrivning: Samtliga personer som är i kontakt med socialtjänsten ska få en kontaktpersonal/handläggare tilldelad inom två (2) veckor. Alla brukare skall ha en genomförandeplan som grundar sig på kommunens lokala värdegrund. Särskilt fokus ska läggas på barn och unga genom att eftersträva jämlikhet i barn och ungas levnadsvillkor. Socialnämnden ska årligen följa upp och revidera måldokumentet för "Förvaltningsområde Finska och meänkeli vid Socialförvaltningen Kalix kommun.

Metod och mättidpunkt: Uppföljning: 2013-05-06 inför tertial 1.

Nyckeltal/Indikatorer: Hur många av alla personer som varit i kontakt med socialtjänsten har en kontaktpersonal/handläggare inom två (2) veckor.

Särskilt boende/service boende

100 % - Alla brukare har en kontaktpersonal från första dagen vid inflyttning.

Hemtjänst:

100 % - Alla brukare har en kontaktpersonal inom 1 vecka.

Biståndshandläggning:

100 % - Vid kontakt knyts brukare till en personlig handläggare

IFO:

95 % av klienterna får kontaktpersonal/handläggare inom 2 veckor

Daglig sysselsättning, Dagcentrat:

100 %

Personlig assistans:

100 %

Hur många av verksamhetens brukare har en genomförandeplan som är aktuell?
Samt brukare som inte har?

Särskilt boende/service boende:

Alla brukare (förutom 9 nyinflyttade) har en genomförande plan. Genomförandeplanerna uppdateras i samband med införande av TES

Hemtjänst:

100 % - Alla brukare har genomförande plan via TES

Personlig assistans

Alla brukare har genomförande plan

Daglig sysselsättning

100 % - Tvätten, Draget och Parkvillan. 96 % Dagcentrat. Alla brukare har genomförande planer ibland två stycken dvs. en omvårdnadsplan och en daglig vårdplan. Daglig vårdplan uppdateras efter hur brukarens behov ändras.

IFO: 90 % - Alla har aktuella genomförandeplaner eller är under upprättande.

Tillväxt- och utvecklingsperspektiv

Ta vara på våra fördelar och stärka varumärket Kalix. Bygga infrastruktur för en hållbar utveckling och skapa förutsättningar för ökat företagande.

Framgångsfaktorer/ målbeskrivning

Socialnämnden ska vara synlig och tydliggöra vårt uppdrag för kommuninvånarna samt informera om verksamheterna både internt och externt. Socialnämnden ska anpassa utbudet av insatser utifrån nationella riktlinjer och kommuninvånarnas behov genom att fortlöpande arbeta med långsiktig strategisk planering för en hållbar utveckling och resursnyttjande. Medverka vid en bostadsförsörjningsplan för hela kommunen

Metod och mättidpunkt: Uppföljning: 2013-05-06 inför tertial 1

Nyckeltal/Indikatorer: Antal informationer/kontakter ut till olika interna och externa aktörer per verksamhet?

I genomsnitt ca 9 kontakter, men varierar mellan 4-30 kontakter, beroende på verksamhet

Består bland annat av:

- Anhörig/godman träffar 2ggr/år
- SFI, + praktikant via SFI
- Nordnytt inslag + artikel kommunalarbetartidning om innovation nytt hjälpmedel
- Instegsjobb inom ÄO (2 pers)
- Återkommande arrangemang inom SÄBO/ via ABF, Vuxenskolan, Röda korset, Svenska kyrkan och Frälsningsarmen.
- Samverkan/studiebesök ÄO från omvårdnadsprogrammet /Komvux och personalstrategerna AF
- Dagcentrat i samverkan/information med gymnasiesärskolan, FK,AF, LSS-handläggare och berörda enhetschefer.
- Kvalitetssäkringsprojekt avseende inkontinenshjälpmedel
- Kontakt handledare AF för att förbättra möjlighet på arbetsmarknad.
- Torggården - studiebesök från Skellefteå kommun
- Studiebesök Dragets verksamhet från FK,AF, Haparanda kommun och vuxenpsykiatri.
- Info till social nämnd om Dragets verksamhet
- HSL –enheten deltagit vid HSO dagen –Info om träning och hjälpmedel
- Föreläsning för SPF angående Demens
- Törekontoret
- Föreläsning om anpassning till SOSFS 2012: 12 för kommunerna i norrbotten och socialstyrelsen.
- Samverkan/info träffar mellan IFO och andra kommuner och myndigheter(15st)

Vilka/antal strategiska beslut/åtgärder är tagna under året?

Beslut socialnämnden

- Tagit del av och ställt sig bakom förslag nr 3 utifrån utredning "Daglig sysselsättning"

- Beslut enligt överenskommelse om evidensbaserad praktik (inkl e-hälsa) inom socialtjänsten.
- Fortsatt deltagande i de nationella utvecklingsprojekten, riktade insatser inom området psykisk hälsa och de mest sjuka äldre.

Åtgärder socialförvaltningen:

- Anpassning till SOSFS 2012:12, inkl ökad bemanning SÄBO och biståndsbedömningen.
- Anpassning av organisation
- Införande av Kvalitetsutvecklartjänst
- Medaktör i projektet AAG (attraktiv arbetsgivare).
- Övergripande utbildningsplan för förvaltningens verksamheter.

Vilka insatser/samverkan har initierats/utförts i verksamheten för att skapa en utveckling? Deltar och samverkar i:

- Samverkansprojekt socialomsorg - skola Kalix kommun, workshop genomfördes 14/2 och därefter start av samverkansforum.
- Psyk projektet - barn o unga psykiska hälsa (östra Norrbotten) Kalix kommun fortsätter. Planerar för att Ingå som pilot i ett projekt för SIP (samordnad individuell plan) barn och unga.
- Projekt för att hitta andra boendeformer (med stöd) för unga. Med målsättning att minska placeringar.
- Pilotprojekt med utveckling av mobil dokumentation, hemsjukvården, biståndshandläggare och ev. hemtjänst.
- Samverkan mot Våld i nära relation (östra Norrbotten) Samordnare anställd.
- Verksamheten Draget
- Vård och omsorgs college (vårdutb, soc, NLL och LTU)
- Sammanhållen vård och omsorg om de mest sjuka äldre
- Riktade insatser inom området psykisk ohälsa.
- Evidensbaserad praktik för god kvalitet inom socialtjänsten, inklusive e-hälsa.
- Samverkan inom kommunen och med arbetsförmedlingen med syfte att minska utanförskapet på arbetsmarknaden.

Medarbetarperspektiv

Varje individ har något unikt att bidra med, och en vilja att ta ansvar för sin och andra människors framtid. Gott bemötande, öppenhet, handlingskraft och kvalitet ska vara ledord i ett jämställt samhälle.

Framgångsfaktorer/ målbeskrivning

Genom ökad rörlighet ta tillvara varje individs unika kompetens och därigenom nå en effektivare resursfördelning. Antalet vikariebeställningar ska minska per verksamhet genom ökad rörlighet mellan verksamheterna. Frisktalen skall öka inom socialnämndens verksamheter. 75 % -85 % av arbetstiden ska ges till brukarna. Gott bemötande, öppenhet, handlingskraft och kvalitet ska vara ett ledord i ett jämlikt samhälle.

Metod och mättidpunkt: Uppföljning: 2013-05-06 inför tertial 1.

Nyckeltal/Indikatorer: Hur har vikariebeställningar minskat i % samt har rörligheten ökat per verksamhet?

Äldreomsorgen

Vikariebeställningar har ökat med 20,4 % från samma period föregående år

Stöd och omsorg

Vikariebeställning har ökat med 2,2 % från samma period föregående år

Hur mycket har frisktalerna ökat/sänkts?

Frisktalerna har ökat jmf samma period föregående år från 92,25 % år 2012 till 92,6%

år 2013 = en ökning med 0,35 %

Hur mycket av den totala planerade arbetstiden i TES åtgår direkt till brukarna?

TES har under året introducerats i äldreomsorgens särskilda boenden, vilket måste beaktas i uppföljning av brukartid i TES. Förbättringsarbete inom området kommer att fortgå.

Särskilda boenden: 69,1 % (exkl. Näsbygården där TES är under införande)

Hemtjänst: 75 %

Antal avvikelser/synpunkter samt åtgärdsplaner per verksamhet?

Antal synpunkter: 2

Antal avvikelser

Hemtjänst: 8

Äldreomsorg: 96

Handikappomsorg: 5

(inkl 55 avvikelser HSL)

Ekonomiskt perspektiv

Våra gemensamma resurser används effektivt för att skapa en uthållig ekonomi.

Framgångsfaktorer/ målbeskrivning

Skapa en hållbar ekonomi. Samtliga verksamheter ska ha en budget i balans.

Metod och mättidpunkt: Uppföljning: Redovisas separat per månad samt 2013-05-06 inför tertial 1.

Nyckeltal/Indikatorer: Hålla tilldelad budget.

Redovisas i inledning av delårsrapport.

Investeringsredovisning januari-april, tkr

	Periodbudget	Utfall	Avvikelse	Helårsprognos
Nyckelfri hemtjänst	1 234	129	1 105	1 234
Hemsjukvården	270	224	46	270
Lösen av larm	275	0	275	275
Summa nettokostnader	1 779	353	1 426	1 779

Kommentar till helårsprognos, Investeringsredovisning

Ingen avvikelse förväntas avseende investeringsbudgeten.

Informerat på soc au den 7/5 och beslutas i nämnd den 22/5.