



**KALIX KOMMUN**

## **Kalix kommunkoncerns hållbarhetsprogram**

<b>Dokumentnamn</b>	<b>Dokumenttyp</b>	<b>Fastställd/upprättad</b>	<b>Beslutsinstans</b>
Hållbarhetsprogram	Program 2024-00540	2026-04-27 §71	Kommunfullmäktige

# Innehållsförteckning

Innehållsförteckning .....	2
1. Inledning .....	3
2. Definition av hållbar utveckling .....	3
3. Ledning och styrning .....	3
4. Ansvar .....	4
4.1 Kommunfullmäktige .....	4
4.2 Kommunstyrelsen .....	4
4.3 Nämnder och styrelser för bolag och stiftelse .....	4
4.4 Ledningsgrupp hos förvaltning, bolag och stiftelse.....	5
4.5 Övergripande hållbarhetsgrupp.....	5
5. Revidering.....	5
6. Läsanvisning .....	5
7. Vägen till 2040 .....	5
8. Ett jämlikt, jämställt, rättvist och tryggt samhälle .....	9
8.1 Internationella och nationella mål .....	9
8.2 Miljömål.....	10
8.3 Relevanta styrdokument i urval .....	10
8.4 Framgångsinsatser.....	10
9. Ett samhälle som värnar biologisk mångfald och välmående ekosystem.....	11
9.1 Internationella och nationella mål .....	13
9.2 Miljömål.....	13
9.3 Relevanta styrdokument i urval .....	13
9.4 Framgångsinsatser.....	13
10. Ett samhälle för livslångt lärande, utbildning och arbete.....	15
10.1 Internationella och nationella mål.....	16
10.2 Miljömål.....	16
10.3 Relevanta styrdokument i urval.....	16
10.4 Framgångsinsatser .....	16
11. Ett hållbart samhälle med cirkulära flöden och resurseffektivitet .....	18
11.1 Internationella och nationella mål.....	19
11.2 Miljömål.....	19
11.3 Styrdokument i urval.....	20
11.4 Framgångsinsatser .....	20

## 1. Inledning

Kalix kommunkoncern<sup>1</sup> ska utvecklas på ett sätt som är hållbart och samtidigt bidra till att Kalix är en plats där människor kan leva med god livskvalitet utifrån de förutsättningar som naturen medger. Det betyder att arbeta för en utveckling som tillgodoser dagens behov utan att äventyra kommande generationers möjligheter att tillgodose sina behov.

Hållbarhetsprogrammet är ett koncernövergripande styrdokument som tydliggör kommunens hållbarhetsarbete. Hållbarhetsarbetet ska bidra till måluppfyllelse av Agenda 2030, miljömålen och andra nationella mål, regionala mål samt kommunens övergripande mål. Det görs genom att hållbarhetsaspekter ska beaktas och inkluderas i mål, processer, styrdokument och budget.

Programmet är underställt kommunens hållbarhetspolicy och är ett verktyg som ska hjälpa till att förtydliga, driva på och hålla ihop arbetet med hållbar utveckling. Programmet lyfter kommunens utmaningar och visar på möjliga lösningar.

## 2. Definition av hållbar utveckling

Kalix kommunkoncern utgår från Brundtlandkommissionens definition: "*Hållbar utveckling är en utveckling som tillfredsställer dagens behov utan att äventyra kommande generationers möjligheter att tillfredsställa sina behov*".<sup>2</sup> Hållbar utveckling omfattar tre dimensioner: ekologisk, ekonomisk och social hållbarhet. De både påverkar och påverkas av varandra, utan strikta gränser mellan dimensionerna. I Kalix kommunkoncerns hållbarhetspolicy<sup>3</sup> definieras varje hållbarhetsdimension ytterligare.

## 3. Ledning och styrning

Att arbeta med hållbarhetsfrågor är ett långsiktigt arbete som kräver engagemang och förmåga att analysera och bedöma frågor ur flera perspektiv, innan beslut fattas. Det innebär att både förtroendevalda och medarbetare måste få och ha kunskap och medvetenhet om vad hållbar utveckling betyder samt hur kommunen ska hantera dessa frågor, eftersom detta utgör en grundläggande förutsättning för ett proaktivt hållbarhetsarbete.

Koncernens arbete utgår från ett helhetsperspektiv där de tre dimensionerna ekonomisk, ekologisk och social hållbarhet är lika viktiga inom kommunens samtliga verksamhetsområden. Agenda 2030 är det ramverk som strukturerar, styr och håller ihop hållbarhetsarbetet.

---

<sup>1</sup> Kalix kommunkoncern, ibland även förkortat kommunen, används synonymt i dokumentet. I detta sammanhang är det Kalix kommunkoncern som organisation som avses, inte den geografiska kommunen.

<sup>2</sup> Report of the World Commission on Environment and Development: Our Common Future. United Nations 1987.

<sup>3</sup> Diarienummer 2024-00539.

## **4. Ansvar**

### **4.1 Kommunfullmäktige**

- ansvarar för att Agenda 2030 integreras i mål, processer, styrdokument och budget genom att anta detta program.
- lämnar uppdrag om särskilda hållbarhetsåtgärder.
- avsätter nödvändiga resurser för finansiering av arbetet med att uppfylla Agenda 2030 genom den ordinarie budgetprocessen.
- efterfrågar resultat.
- fastställer hållbarhetsårsrapport.
- en redovisning av hur hållbarhetsarbetet fortskrider görs årligen i kommunfullmäktige.

### **4.2 Kommunstyrelsen**

- utreder uppdrag om särskilda hållbarhetsåtgärder.
- samordnar och stöttar nämndernas och styrelsernas arbete med Agenda 2030.
- sammanställer ett årligt hållbarhetsårsrapport innehållande nämndernas och styrelsernas arbete med Agenda 2030. Redovisningen ska innehålla en utvärdering och analys som beskriver hur långt arbetet framskridit, eventuella risker och en sammanställning av prioriterade hållbarhetsutmaningar. Hållbarhetsårsrapporten är en del av koncernens ordinarie årsrapport och följer den sedvanliga måluppföljningen.
- gör en utvärdering av arbetet med att nå Agenda 2030 vid mandatperiodens slut.

### **4.3 Nämnder och styrelser för bolag och stiftelse**

- ansvarar för att förverkliga programmets målsättningar genom att inarbeta Agenda 2030 i mål, processer, styrdokument och budget. Det innebär att med de kommunövergripande målen som utgångspunkt och med stöd av de framgångsinsatser som finns i detta program ta fram aktiviteter och indikatorer.
- avsätter nödvändiga resurser för hållbarhetsarbetet, utifrån KF:s beslut, för att Agenda 2030 ska kunna integreras i både den egna verksamheten såväl som i frågor som spänner över flera förvaltningar, bolags och stiftelsens verksamhetsområden.
- gör årliga analyser och uppföljningar av förvaltningens, bolagens, stiftelsens arbete och bidrag till Agenda 2030 och programmets framgångsinsatser i ordinarie rapporter, årsrapport och bolagens och stiftelsens verksamhetsberättelser, enligt kommunens årshjul.

## 4.4 Ledningsgrupp hos förvaltning, bolag och stiftelse

Arbetet ska ske i verksamheterna och respektive ledningsgrupp ansvarar för att integrera Agenda 2030 i mål, processer, styrdokument och budget i sin verksamhet. Hållbarhetsstrategen finns som sakkunnigt stöd och är behjälplig vid behov.

## 4.5 Övergripande hållbarhetsgrupp

Hållbarhetsgruppen ska arbeta med koncernövergripande frågor och varje förvaltningschef samt vd för bolaget eller stiftelsen utser en representant att ingå i gruppen. Medarbetarna i hållbarhetsgruppen driver tillsammans med förvaltningschefen eller vd:n dessa frågor i förvaltningen, bolaget och stiftelsen. Hållbarhetsstrategen leder gruppen, med stöd av medarbetarna i genomförande, samordning och uppföljning av hållbarhetsprogrammet.

## 5. Revidering

Hållbarhetsprogrammet gäller tills vidare och revideras en gång per mandatperiod.

## 6. Läsanvisning

Hållbarhetsprogrammet har fyra utvecklingsområden:

1. Ett jämlikt, jämställt, rättvist och tryggt samhälle
2. Ett samhälle som värnar biologisk mångfald och välmående ekosystem
3. Ett samhälle för livslångt lärande, utbildning och arbete
4. Ett hållbart samhälle med cirkulära flöden och resurseffektivitet.

Utvecklingsområdena täcker in de tre hållbarhetsperspektiven och beskriver hur Kalix kommun ska utvecklas fram till år 2040. De har en direkt koppling till Agenda 2030 och de globala målen samt miljökvalitetsmålen och för varje utvecklingsområde finns en sammanställning av väsentliga mål.

I författningssamlingen är kommunens styrdokument samlade. Styrdokumenterna ska synliggöra de juridiska krav som åligger kommunen samt vara ett stöd i arbetet med att förverkliga de ambitioner och mål som kommunens förtroendevalda har fastställt för koncernens verksamhet. Under varje utvecklingsområde listas ett urval av relevanta styrdokument från kommunens egen författningssamling. Det finns ytterligare styrdokument på regional, nationell och internationell nivå samt lagstiftning som påverkar kommunens verksamhet och som vi måste förhålla oss till, men det finns inte angivet i detta dokument.

Slutligen presenteras framgångsinsatser och de är strategier för att uppnå fastställda mål och bör ses som exempel på vad som behöver göras för att uppfylla varje utvecklingsområde. Tonvikten ligger på åtgärder som kommunkoncernen har inflytande över och därmed kan påverka i högre grad, jämfört med aktiviteter som ligger utanför kommunens rådighet.

## 7. Vägen till 2040

Arbetet för en hållbar utveckling är en långsiktig process och det här programmet ska betraktas som ett första steg i den.

Till år 2040 har den stärkta samverkan mellan kommunen och andra aktörer gjort oss modigare och vi vågar prova nya metoder. Vi har också blivit bättre på att förstå vilka effekter vårt handlande får lokalt och globalt. Vi utvärderar och lär oss samt tänker och agerar utanför boxen och med vetenskapen som vägledning. En modell som hjälpt oss på vägen är munkmodellen och det synsätt den står för.

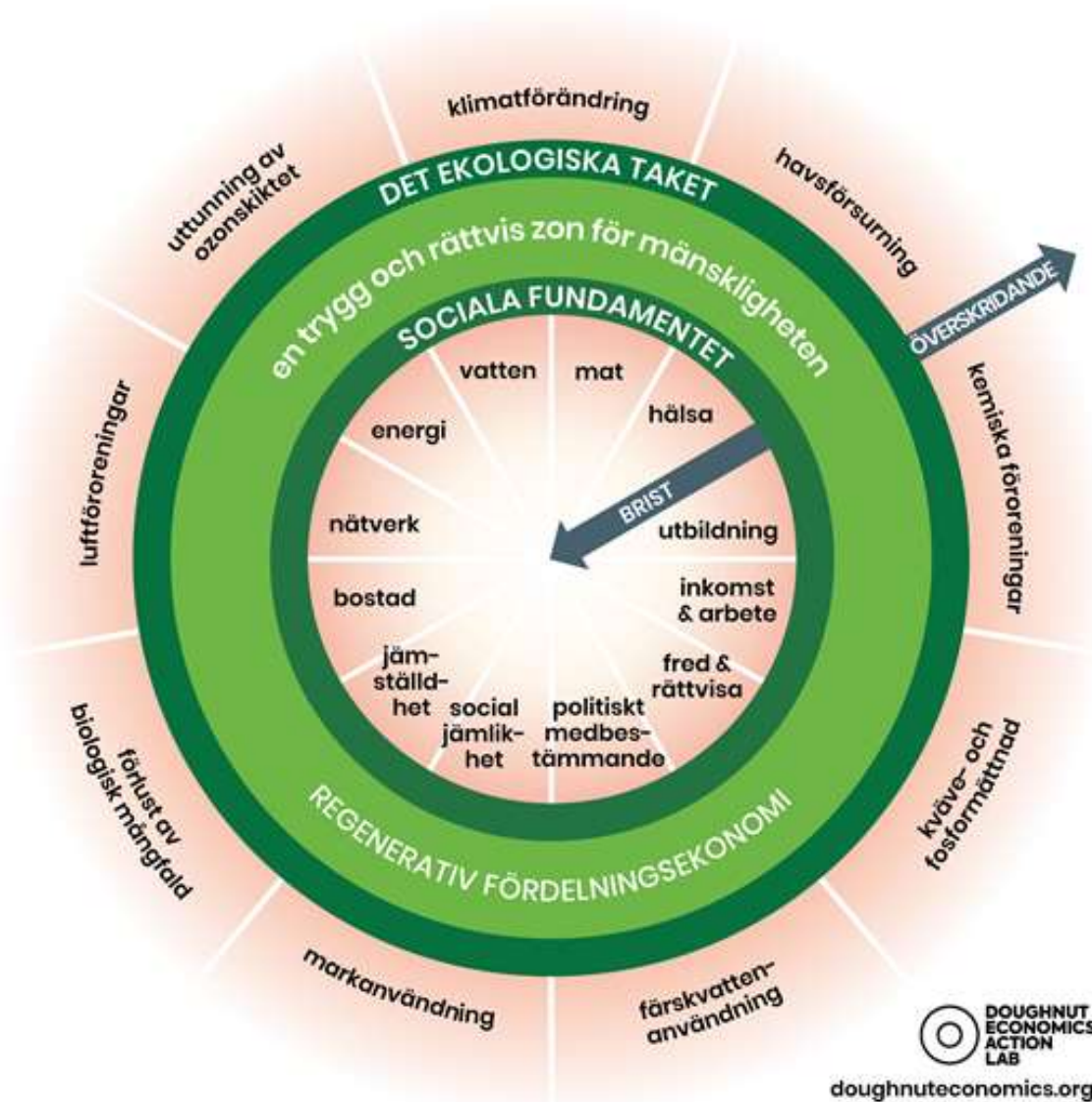


Bild 3. Munkmodellen.

Modellens grundregel är att en sund ekonomi inte är möjlig att uppnå om den inte sätts i relation till hur goda liv människor lever och att det måste ske inom ramen för planetens ekologiska gränser. Det betyder att vi behöver skapa samhällen som är socialt hållbara utan att vi parallellt använder mer resurser än vad som är ekologiskt möjligt. Munkmodellen kan fungera som en vägledning i denna process.

Den yttre delen av ringen (taket) är den ekologiska gränsen, de så kallade planetära gränserna<sup>4</sup>. Om vi går utanför den yttre ringen överskrider planetens ekologiska gränser och om vi överträder dem riskerar vi att rubba planetens ekologiska stabilitet. En ytterligare faktor som vi behöver beakta är att många av dessa gränser är sammankopplade med varandra och vi vet inte fullt ut vilka kedje-effekter som kan uppstå om vi ruckar på en eller flera av dessa gränser. Inre delen av ringen (golvet) handlar om den sociala hållbarhetsdimensionen. Raworth<sup>5</sup> beskriver dessa "tårtbitar" som mänsklighetens sociala fundament. Sådant som alla människor behöver för att tillfredsställa sina grundläggande behov. Ju längre mot cirkelns mitt du kommer ju större brist. Om exempelvis delen som berör politiskt medbestämmande är helt fylld är möjligheterna att påverka politiken noll. Målet är att hålla sig i det ljusgröna utrymmet, som definierar vad som är hållbart, där de sociala grundvillkoren i modellens mitt tillgodoses samtidigt som de ekologiska gränserna inte överskrider.

Hållbarhetsprogrammet utgår från Munkmodellens synsätt vilket hjälper oss att tydliggöra vilka effekter våra beslut kan få ur olika perspektiv. Den centrala frågan handlar om hur vi skapar ett samhälle där människors behov tillfredsställs utan att negativ miljöpåverkan uppstår. Modellen betonar att ekonomin endast är ett verktyg som är underordnat ekologisk och social hållbarhet. För kommunen är Munkmodellens principer om ett tryggt och rättvist samhälle där de ekologiska gränserna inte passerar vägledande.

För att bibehålla en hög levnadsstandard och leverera god service till våra medborgare måste de beslut som fattas och åtgärder som genomförs ske med detta i åtanke. Det betyder att beslut måste analyseras i ett brett perspektiv för att förstå de kort- och långsiktiga effekter de kan få. Genom att tidigt identifiera hur olika mål kan ge synergieffekter skapas förutsättningar att utforma åtgärder som möjliggör detta<sup>6</sup>.

Klimatförändringarna och dess effekter är en stark drivkraft och den samhällsomställning de innebär bör användas som en positiv hävstång för en hållbar utveckling ur alla hållbarhetsaspekter. Det kommer att vara en utmanande period där nyckeln till framgång stavas "håll i och håll ut – tillsammans".

---

<sup>4</sup> [Inom planetens gränser - Världsnaturfonden WWF, Alla planetära gränser kartlagda för första gången, sex av nio passerade - Stockholms universitet](#)

<sup>5</sup> Raworth, K. Donutekonomi – sju principer för en framtida ekonomi. 2017.

<sup>6</sup> För den som vill fördjupa sig i en konkret fallstudie rekommenderas Lunds universitets publikation om Kapacitetsbyggande för ekosocial integration. Utmaningar och möjligheter för Lunds kommun, Kahn, J. m. fl. 2024.



## 8. Ett jämlikt, jämställt, rättvist och tryggt samhälle

Ett jämlikt, jämställt, rättvist och tryggt samhälle är ett inkluderande samhälle som välkomnar fler människor att bo, leva och verka i kommunen utan att naturen överutnyttjas eller förstörs. Utvecklingen av robusta samhällen med en god livsmiljö där mänskliga rättigheter säkerställs, ska utgå från ett helhetsperspektiv där alla hållbarhetsdimensioner inkluderas.

År 2040 är mångfald en självklarhet i Kalix kommun och alla har möjlighet att utvecklas till sin fulla potential inom studier, arbete och fritidsaktiviteter. Kommunen arbetar strukturerat för att skapa förutsättningar som möjliggör för så många som möjligt att delta aktivt i samhället.

En av grundpelarna i Agenda 2030, och i Kalix, är byggandet av fredliga och rättvisa samhällen där alla inkluderas, oavsett socioekonomisk bakgrund. En del av det jämlika samhället är jämställdhet, det vill säga att kvinnor och män har samma möjligheter och skyldigheter. Kommunen arbetar aktivt med detta och för att tydliggöra sitt engagemang har kommunen ratificerat CEMR-deklarationen för jämställdhet. Bostadens betydelse är annan del av ett tryggt samhälle. Att ha en plats som man kan kalla sin egen, där det är möjligt att stänga dörren om sig och bara vara är värdefullt för vårt välbefinnande. Bostaden kan dock vara så mycket mer, det är också en plats för vila och återhämtning samt social samvaro. Beroende på en persons intressen kan den också spela en viktig roll för ens fritidsaktiviteter och sysselsättning.

Att bygga upp ett robust samhälle som har en beredskap för att hantera olika typer av störningar är en del av ett jämlikt, jämställt, rättvist och tryggt samhälle, där mänskliga rättigheter säkerställs. Kommunens krisberedskap ska garantera att stöd och resurser når alla samhällsgrupper och främjar säkerhet och skydd för alla medborgare. Det inkluderar att särskilda åtgärder vidtas för att snabbt och effektivt kunna stötta människor med funktionsnedsättningar, äldre och andra sårbara grupper.

### 8.1 Internationella och nationella mål



## 8.2 Miljömål

- God bebyggd miljö
- Giftpri miljö
- Skyddande ozonskikt
- Säker strålmiljö
- Ett rikt växt- och djurliv.

## 8.3 Relevanta styrdokument i urval<sup>7</sup>

- ANDT-plan
- Biblioteksplan
- Riktlinjer för arbetet med nationella minoriteter i Kalix kommun
- Gång- och cykelplan
- Friluftspan.

## 8.4 Framgångsinsatser

Vi ska

1. aktivt arbeta för att integrera funktions- och barnrättsperspektivet i kommunens löpande arbete
2. skapa möjligheter till en meningsfull fritid
3. kontinuerligt arbeta för att tillgängliggöra sport- och friluftsanläggningar så att fler kan ta del av dem
4. stärka möjligheterna till en god psykisk och fysisk hälsa på jämlika villkor för alla medborgare
5. arbeta för ett tryggt samhälle för alla och utveckla det lokala och regionala brottspreventionsarbetet i bred samverkan
6. arbeta för en samhällskultur som är inkluderande och trygg för alla
7. verka för ett öppet och transparent samhälle genom att kontinuerligt säkerställa medborgarnas delaktighet och inflytande
8. arbeta aktivt för att vara en föregångare i att driva samhällsomställningen i en mer hållbar riktning
9. fortsätta att utveckla arbetet med infrastruktur och mobilitetslösningar för att främja möjligheterna att resa hållbart i hela kommunen
10. aktivt medverka i den nationella och regionala utvecklingen av infrastruktur och kollektivtrafik
11. främja jämställdhetsaspekter i arbetet med krisberedskap och civilt försvar
12. Sträva efter att bli en kommun fri från våld
13. Våld i nära relationer ska motverkas och på sikt upphöra.

---

<sup>7</sup> De styrdokument som finns angivna är ett urval och i kommunens författningssamling kan det finnas fler dokument som är relevanta för området. Vissa dokument kan förekomma inom flera utvecklingsområden.

## **9. Ett samhälle som värnar biologisk mångfald och välmående ekosystem**

Livskraftiga ekosystem och en rik biologisk mångfald är en förutsättning för människans överlevnad. Naturen och ekosystemen har dock ett egenvärde i sig, som måste respekteras och skyddas.

Landskapet har kulturell, ekonomisk, social och miljömässig betydelse och avvägningen mellan att synliggöra, nyttja och utveckla det samtidigt som viktiga värden bevaras är en balansgång. Landskapet är grunden för ekonomisk och social utveckling genom exempelvis livsmedelsproduktion, besöksnäring och inflyttning. Det är även betydelsefullt ur ett vardags- och folkhälsoperspektiv. I Kalix kommun är tillgången till natur- och friluftslivsområden stor, så även möjligheterna att stärka naturvärden och ytterligare utveckla rekreativsmöjligheterna. Många områden i kommunen är uppskattade för sin fina natur och för de friluftsmöjligheter de erbjuder. Att bevara och utveckla dessa områden för friluftslivet i samspel med naturvärdena är viktigt för främjandet av både biologisk mångfald och rekreativsmöjligheter.

Grön-, blå- och vitstruktur kan beskrivas på olika sätt. Grönstruktur är mark- och grönområden som parker, ängar och skogar samt alléer eller mindre buskage och trädsamlingar. Blåstruktur avser vatten och miljöer med hög vattenhalt samt miljöer i nära anslutning till vatten. Till exempel älvar, sjöar, hav, stränder och våtmarker. Vitstruktur handlar om hur samhället kan utvecklas så att de möjligheter som snön och isen ger tas tillvara. Dessa strukturer spelar en nyckelroll i att möta olika utmaningar kommunen står inför, inklusive biologisk mångfald, klimatförändringar och folkhälsa, på ett kostnadseffektivt, mångfunktionellt och hållbart sätt.

Livsmedelsproduktion är ett exempel på näringsverksamhet som i hög grad påverkar biologisk mångfald och ekosystem, illustreras i bild 5. Vad vi äter samt var och hur livsmedel produceras påverkar människors välbefinnande, planetens välmående och den ekonomiska utvecklingen. Därför är ett holistiskt perspektiv viktigt, där varje del av den fysiska miljön betraktas som en del av ett större system och av den anledningen är de metoder vi använder vid brukandet av markerna betydelsefulla.

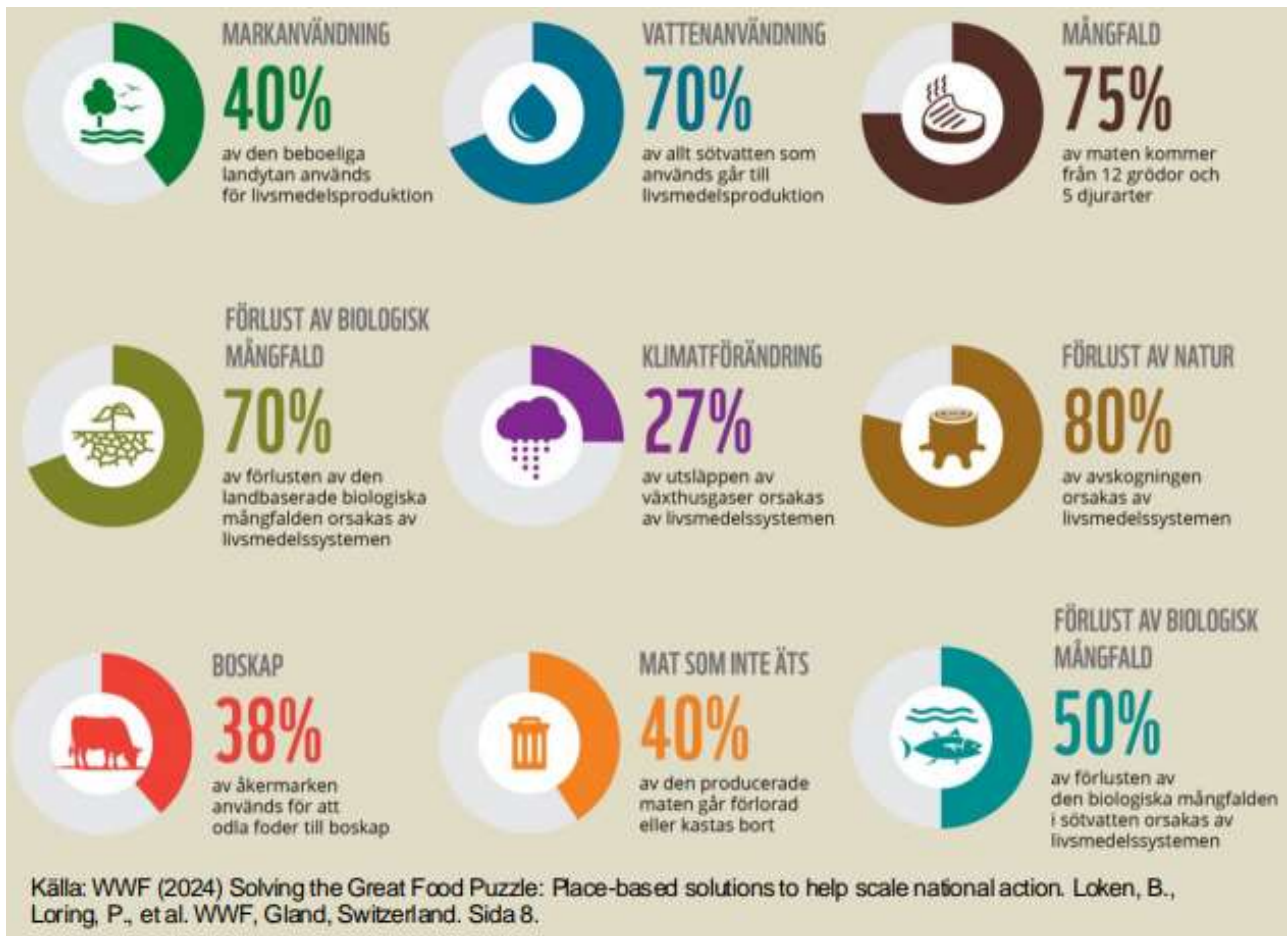


Bild 5. Sammanställning från Världsnaturfonden som visar matens globala påverkan på planeten.

Att upprätthålla en lokal livsmedelsproduktion handlar om arbetstillfällen och skatteintäkter, klimatpåverkan och biologisk mångfald, en levande landsbygd med öppna landskap, ökad försörjningsförmåga – förutom tillgången till närproducerad mat. Att ha kvar och utveckla förutsättningarna för mer lokal livsmedelsproduktion är väsentligt för att kunna bygga ett robust och attraktivt samhälle. Om det lyckas kan det ge positiva effekter på nästan alla mål i Agenda 2030.

## 9.1 Internationella och nationella mål



## 9.2 Miljömål

- Ett rikt växt- och djurliv
- Ett rikt odlingslandskap
- Levande skogar
- Myllrande våtmarker
- Hav i balans samt levande kust och skärgård
- Begränsad klimatpåverkan
- Levande sjöar och vattendrag
- Grundvatten av god kvalitet.

## 9.3 Relevanta styrdokument i urval

- Hållbarhetspolicy
- Översiktsplan
- Kostpolicy
- Riktlinjer för förvaltning av Kalix kommuns skogsinnehav.

## 9.4 Framgångsinsatser

Vi ska

1. arbeta för att bevarandet och utvecklingen av kultur- och naturmiljön ska vara en naturlig del i vår samhällsinställning
2. arbeta aktivt med ekologisk hållbarhet genom att säkerställa att ekosystemtjänst- och klimatanpassningsperspektivet integreras i koncernens samhällsplaneringsprocesser och utvecklingsfrågor
3. arbeta strategiskt för att utveckla, stärka och bevara grön-, vit- och blåstrukturen i syfte att tillhandahålla attraktiva och varierade boendemiljöer, ökad tillgänglighet och delaktighet och för minskad klimatpåverkan

4. utveckla koncernens upphandling till att vara ett reellt verktyg som bidrar till värnandet av biologisk mångfald och välmående ekosystem samt främjar det nationella, regionala och lokala näringslivet
5. arbeta för ökad energieffektivitet, ökad andel förnybar energi och minskad klimatpåverkan både inom den kommunala organisationen och kommunens geografiska område
6. förvalta kommunens markinnehav så att den biologiska mångfalden och kulturvärden gynnas
7. verka för att exploatering, nybyggnation och underhåll av infrastruktur för samhällets behov görs utifrån miljömässigt medvetna val
8. arbeta med anpassade vattenvägar för att gynna vattenlevande organismer
9. inkludera strategier i krisberedskapsarbetet, för att säkerställa en stabil livsmedelsförsörjning vid samhällsstörningar
10. se över kommunens författningssamling och inom de områden där det saknas relevanta styrdokument, ta fram sådana samt revidera och uppdatera befintliga dokument vid behov.

## **10. Ett samhälle för livslångt lärande, utbildning och arbete**

I syfte att skapa en hållbar välfärd behöver kommunens verksamhet ständigt utvecklas och vår viktigaste resurs är våra medborgare. För att få till den samhällsförändring som Agenda 2030 ger uttryck för krävs medvetenhet och ökad kunskap om vad det betyder, vilka förändringar som krävs och hur kommunkoncernen kan bidra. Det kan uppnås genom samverkan med andra samhällsaktörer.

I mål fyra i Agenda 2030 betonas att utbildning spelar en viktig roll även för andra socioekonomiska faktorer, som exempelvis hälsa och jämställdhet. Därför är det betydelsefullt att trygga en god kunskapsmässig basnivå. Det är en förutsättning för att kunna upprätthålla en välfungerande demokrati och motverka utanförskap och segregation. När det kommer till psykisk (o)hälsa talas det om riskfaktorer respektive skyddsfaktorer. Det är olika aspekter som påverkar en persons psykiska mående. Dessa faktorer omfattar mer grundläggande sådana som sömn och kost till mer komplexa dito såsom relationer och levnadsvanor. Inom den kommunala verksamheten finns stora möjligheter att påverka dessa faktorer och kommunkoncernens strävan bör vara att i möjligaste mån arbeta för att skapa förutsättningar som medger en god livskvalitet för våra medborgare. När det kommer till inflytande är det viktigt att också barns och ungas åsikter tas i beaktande, speciellt när det kommer till frågor som handlar om att ställa om och utveckla samhället i mer hållbar riktning. Därtill är en hög utbildningsnivå, forskning och innovationskraft avgörande för att utveckla en hållbar välfärd. Kommunen bidrar genom att samverka med privatpersoner och andra samhällsaktörer både internt och externt, för att öka engagemanget och kunskapen i samhället kring den omställning som pågår.

En annan aspekt som berörs är kommunens beredskapsförmåga. Kommunen har en viktig roll i att bygga upp en grundberedskap som säkerställer att viktiga funktioner kan upprätthållas även vid samhällsstörningar. Genom att upprätthålla ekonomisk stabilitet och skydda arbetsplatser under samhällsstörningar kan kommunen bidra till en god arbetsmiljö och stödja ekonomisk tillväxt. Med rutiner som innebär att vi exempelvis fortsatt kan leverera mat och vatten till samhällsviktiga verksamheter skapas förutsättningar att kunna hålla igång kommunens skolor, vilket betyder att möjligheten till kontinuerlig utbildning upprätthålls. Det i sin tur främjar långsiktig utveckling och jämlikhet, något som gagnar hela samhället.

## 10.1 Internationella och nationella mål



## 10.2 Miljömål

- God bebyggd miljö
- Giftfri miljö
- Säker strålmiljö
- Hav i balans samt levande kust och skärgård
- Ett rikt odlingslandskap.

## 10.3 Relevanta styrdokument i urval

- Bostadsförsörjningsprogrammet
- Kompetensförsörjningsplan
- Biblioteksplan
- Arbetsmiljö- och hälsopolicy.

## 10.4 Framgångsinsatser

Vi ska

1. utveckla metoder som säkerställer att ekologisk, ekonomisk och social hållbarhet beaktas och viktas i koncernens löpande verksamhet
2. möjliggöra för kompetensutveckling och kollegialt lärande hos medarbetare och förtroendevalda
3. ha arbetsplatser som präglas av medskapande och dialog
4. säkerställa att cheferna har det mandat, resurser och den kunskap som krävs
5. fortsätta att utveckla tillgängliga lärmiljöer för en likvärdig förskola, skola och fritidshem
6. arbeta för att det ska vara möjligt att kunna bo och arbeta i hela kommunen
7. tillsammans med barn och ungdomar arbeta för att hitta forum där de kan komma till tals, för att säkerställa deras medinflytande

8. bibehålla och stärka det långsiktiga preventionsarbetet riktat till barn och unga
9. arbeta aktivt och strategiskt för näringslivets utveckling genom samverkan med lokala företag och företagsnätverk
10. upprätthålla och utveckla pågående samverkan med andra aktörer i länet som exempelvis Region Norrbotten, Luleå tekniska universitet, Energikontor Norr och andra kommuner.

## 11. Ett hållbart samhälle med cirkulära flöden och resurseffektivitet

Begrepp som cirkulär ekonomi och återbruk förekommer mer och mer, men vad det är och handlar om är ibland otydligt. Idag är våra konsumtionsmönster främst linjära. Det betyder att jungfruliga råvaror utvinns och används för tillverkning av nya produkter. När produkten sedan inte längre används kastas den.

I en cirkulär ekonomi återanvänds redan tillverkade produkter, antingen i befintligt eller modifierat skick. Skillnaderna mellan linjär och cirkulär ekonomi visualiseras i bild 6 nedan.

### Linjär Ekonomi - Cirkulär Ekonomi

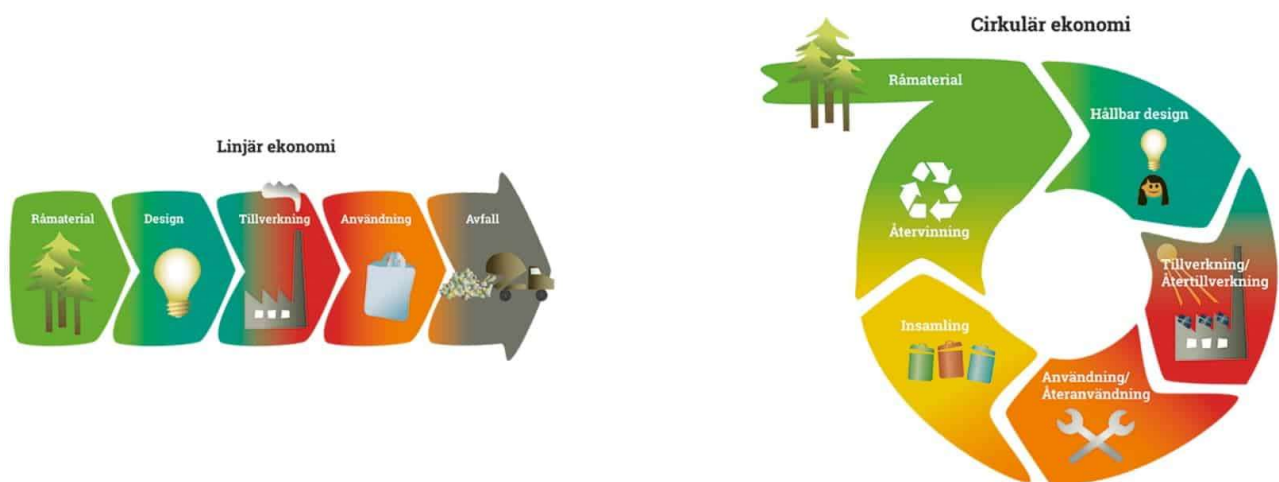


Bild 6. Naturskyddsföreningens illustration av linjär respektive cirkulär ekonomi.

Vid återvinning används materialet som råvara för att tillverka nya produkter. Återbruk ska inte förväxlas med återvinning, utan återbruk sker när produkten används som den är eller i en annan form. Dessutom behöver återbruk och återvinning inte alltid handla om fysiska produkter och material. Det kan också vara något immateriellt, som energi. Ett exempel är spillvärme som tas tillvara. Det väsentliga är att något som en part ser som restavfall kan nyttjas som råvara hos någon annan. En annan del av den cirkulära ekonomin berör reparationsmarknaden. Om det är möjligt att laga och renovera sina produkter kan deras levnadslängd förlängas, något som är positivt ur alla hållbarhetsperspektiv.

En samhällsomställning behöver ske som i betydligt högre grad styr emot en cirkulär och resurseffektiv ekonomi som tar hänsyn till planetens kapacitet och där resurserna nyttjas ur ett globalt rättviseperspektiv. Ekonomisk tillväxt ska inte utövas enbart utifrån vad som är ekonomiskt fördelaktigt på kort sikt. Vi måste gå ifrån en ekonomi där linjära affärsmodeller dominerar och istället främja delningsekonomi och mer cirkulära affärsmodeller, som

inkluderar återanvändning<sup>8</sup> och uppgradering. Utöver återbruk behöver vi prioritera tjänster och varor med låg negativ miljöpåverkan som också inverkar positivt på **ekonomisk och social** hållbarhet.

### 11.1 Internationella och nationella mål



Klimatmål: Sverige ska senast år 2045 inte ha några nettoutsläpp av växthusgaser till atmosfären<sup>9</sup>.

Energimål: Sveriges elproduktion ska vara 100 procent fossilfri år 2040<sup>10</sup>.

### 11.2 Miljömål

- Begränsad klimatpåverkan
- Skyddande ozonskikt?
- Ingen övergödning
- Levande sjöar och vattendrag
- Grundvatten av god kvalitet
- Levande skogar
- Ett rikt odlingslandskap
- God bebyggd miljö
- Ett rikt växt- och djurliv.

---

<sup>8</sup> Återbruk och återanvändning används som synonymer. Återbruk/-användning och återvinning är däremot två skilda begrepp.

<sup>9</sup> [Sveriges klimatmål och klimatpolitiska ramverk](#)

<sup>10</sup> [Sveriges energi- och klimatmål](#)

### **11.3 Styrdokument i urval**

- Avfallsplan
- Finanspolicy
- Hållbarhetspolicy
- Riktlinjer för inköp och upphandling.

### **11.4 Framgångsinsatser**

Vi ska

1. tillämpa ett multifunktionellt perspektiv i samhällsplaneringen för att främja lösningar som möter flera utmaningar och intressen
2. utveckla koncernens upphandling till att vara ett reellt verktyg som bidrar till en cirkulär ekonomi och ökad resurseffektivitet samt främjar det nationella, regionala och lokala näringslivet
3. skapa verktyg och utrymme i kommunens verksamheter att lära av nya metoder och goda exempel samt omsätta detta i praktiken
4. inkludera hållbarhet i krisberedskapen för att skapa förmåga att motstå naturkatastrofer och andra störningar
5. skapa verktyg och utrymme i kommunens verksamheter för att minska sårbarheten för klimatförändringarna och för att kunna hantera dess effekter
6. se över kommunens författningssamling och inom de områden där det saknas relevanta styrdokument, ta fram sådana samt revidera och uppdatera befintliga dokument vid behov.