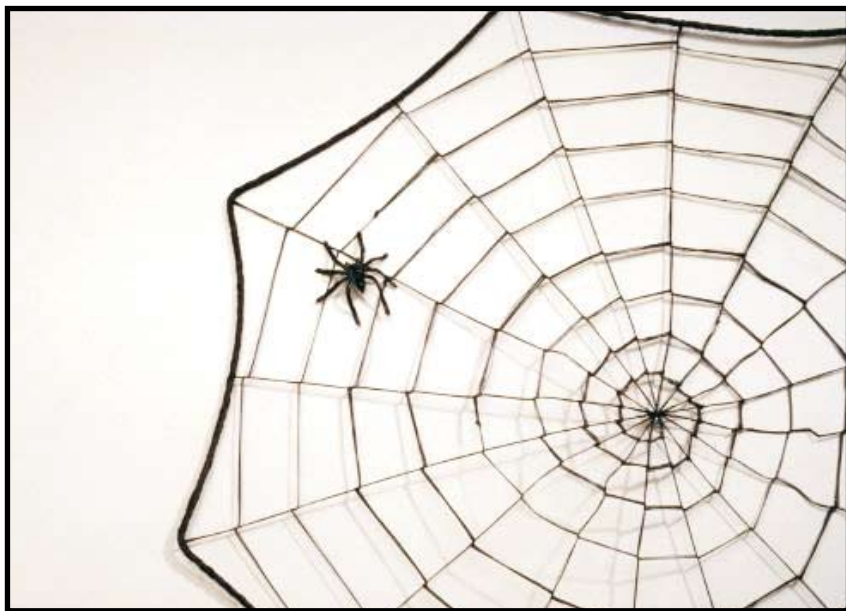


Stöd och service

*för dig som har en psykisk
funktionsnedsättning*



**Här hittar du kontaktuppgifter till olika
former av stöd och service i Kalix**

Människor med psykisk funktionsnedsättning har rätt till vård, stöd och service.

Stöd kan man få från olika håll. Det kan handla om stöd från kommunen i form av boendestöd och daglig sysselsättning, eller behandling av landstinget. Det kan också handla om insatser från arbetsförmedling och försäkringskassa eller kontakt med föreningar.

Det är dina egna behov och val som är avgörande för hur stödet eller hjälpen utformas.

Den här guiden är sammanställd av Kalix kommun och Norrbottens Läns Landstings Närpsykiatri våren 2008 och grundar sig på den informationsfolder som utarbetades 2006 inom ett samverkansprojekt (Milton). Den finns även tillgänglig på Internet, på kommunens hemsida: www.kalix.se

På hemsidan finns även information om kommunens övriga verksamheter.

Senast uppdaterad: 2009-02-16

För ändringar eller kompletteringar av guiden kontakta

Lars Karlsson, enhetschef kommunpsykiatri Kalix. Tel: 654 67, eller

Tuija Halonen, enhetschef Närpsykiatri Kalix. Tel: 762 27

INNEHÅLLSFÖRTECKNING

KOMMUNENS SOCIALFÖRVALTNING	1
Område myndighet SoL och LSS.....	1
<i>Mottagningsenheten</i>	1
<i>Biståndshandläggare</i>	1
Kommunpsykiatri.....	2
<i>Parkvillan</i>	2
<i>Mobilt stödteam</i>	2
<i>Stödboenden</i>	2
<i>Psykiatriboendet - Björnstigen</i>	3
Individ- och familjeomsorgen/Vuxenteamet	3
<i>Behandlingshemsenet</i>	4
LANDSTINGET	5
Närpsykiatri.....	5
Primärvården	6
<i>Kalix vårdcentral</i>	6
<i>Grytnäs vårdcentral</i>	6
CASE MANAGEMENT-TEAMET	7
FÖRSÄKRINGSKASSAN	8
ARBETSFÖRMEDLING	9
PERSONLIGT OMBUD	10
RSMH KALIX	11
ORIENTERINGSLINJEN	12
EGNA KONTAKTER & TELEFONNUMMER	13

Här kan du läsa vad som finns hos
KOMMUNENS SOCIALFÖRVALTNING

Område myndighet SoL och LSS

Mottagningsenheten

Hit ringer du när du är ny kund och vill ansöka om hjälp i form av till exempel boendestöd, daglig verksamhet, särskilt boende, kontaktperson, ledsagning hemtjänst eller trygghetslarm. Du kan även ringa hit om du bara vill ha information.



Centrumvägen 54



Tel: 654 64

Biståndshandläggare

När du redan har ett beslut på en insats kan du vända dig direkt till ”din” handläggare för uppföljning – då du upplever behov av nya, minskade eller förändrade insatser.



Tel: 654 21, om du är född dag 1-15



Tel: 654 64, om du är född dag 16-31

Kommunpsykiatri

Parkvillan

Parkvillan ger insatser till personer med psykisk funktionsnedsättning, är öppen alla vardagar och erbjuder arbetsträning, social träning och fritidsstöd. I Parkvillan finns meningsfull sysselsättning inom verksamheterna syateljé, legotillverkning i samverkan med lokala företag, en hobbygrupp och ett kök som sköter lunchmat och cateringuppdrag. Parkvillan är en viktig social träffpunkt och bedriver även schemalagd friskvård och motion. Samverkan sker med ett kommunalt ungdomsprojekt och snickeriet i Jobb- och Utvecklingscenter (JUC).



Parkvillan finns på Centralgatan 13 och är öppen alla vardagar



Tel: 654 36

Mobilt stödteam

Fyra mentalskötare ger insatser i form av boendestöd, fritidsverksamhet och friskvård till personer med psykiska funktionsnedsättningar i stödboende eller i ordinärt boende. Syftet med verksamheten är att genom rehabiliterande arbetssätt öka individens självständighet och förmåga både i bostaden och i miljöer utanför denna.



Mobilt stödteam finns på Centralgatan 13.



Tel: 654 93, 070-516 45 83, telefontid mån-fre klockan 10.30-11.00

Stödboenden

Vilan/Tallbo är ett stödboende med 15 lägenheter och en gemensamhetslägehet. Insatser till de boende ges av Mobilt stödteam i form av boendestöd, fritidsstöd och friskvård.



Stödboendelägenheter finns på Parkbältesgatan 7 A-D .. och i två boendeplatser på Skolgatan 3-5



Tel: 141 56, 654 93 eller 070-516 45 83

Psykiatriboendet - Björnstigen

Boendet är ett särskilt boende för personer som är i behov av personalstöd större delen av dygnet. Boendet tillhandahåller sex lägenheter, som består av allrum och badrum. Gemensamma utrymmen är kök, matplats, tv-rum och tvättstuga. Grundtanken med verksamheten är att stimulera till en ökad självständighet och genom social rehabilitering uppnå och bibehålla varje individs optimala funktion och förmåga i vardagen. På boendet arbetar sex mentalskötare skiftgång med sovande jour nattetid.



Psykiatriboendet finns på Björnstigen 37



Tel: 653 33

Individ- och familjeomsorgen/Vuxenteamet

Vuxenteamet tillhör Kalix kommuns Individ- och familjeomsorg och vänder sig till personer över 18 år. Här kan man bland annat söka ekonomiskt bistånd om man inte har en inkomst som täcker försörjningen.

Det finns också två socialsekreterare som ger råd och stöd till personer över 25 år som har alkohol- och/eller narkotikamissbruk. De utreder och beslutar om vilken form av stöd man behöver. Här finns även alkoholrådgivning där du kan vara anonym.



Vuxenteamet (Ifo) finns på Centrumvägen 54



Tel till Vuxenteamet:

Reception	654 08	vardagar
Socialsekreterare	650 00	mån-tis, tors-fre klockan 08.30-09.30
Mottagningssekreterare	654 10	vardagar
Alkoholrådgivning	158 10	mån-tis, tors klockan 08.30-09.30

Behandlingshemsenheter

Behandlingshemsenheter har två behandlingshem. Det ena behandlingshemmet som heter **Insikten** erbjuder vård och behandling för alkohol- och/eller narkotikamissbruk. Behandlingshemmet **Fyren** vänder sig till ungdomar i åldrarna 13-21 år med beteendeproblematik.

Insikten är ett behandlingshem som vänder sig till män och kvinnor från 18 år med missbruksproblem. Behandlingen utgår från Minnesotamodellens 12-stegsprogram kombinerat med miljöterapi. Mycket av behandlingen bygger på gruppterapi. Män och kvinnor har terapi var för sig. Insikten erbjuder också KRIM-programmet och ASI-utredning. Behandlingstiden är minst tre månader. Eftervård och sex månader ingår i behandlingen.

Till insiktens behandlingshem kommer du genom beslut av socialsekreterare. Om du vill veta mer om Insiktens behandlingshem kan du prata med en socialsekreterare eller ringa och fråga direkt.



Insikten flyttar till nya lokaler under 2009



Tel: 654 09

Fyrens behandlingshem är en verksamhet som riktas till ungdomar med beroendeproblematik. Kontakta oss om du vill veta mer.



Fyren flyttar till nya lokaler under 2009



Tel: 650 00

Här kan du läsa vad som finns hos

LANDSTINGET

Närpsykiatri

Närpsykiatri i Östra Norrbotten är indelat i team – Kalix, Haparanda, Överkalix och Övertorneå – som arbetar med öppenvård i form av planerad mottagning och hembesök. Mottagningen i Kalix finns på Kalix sjukhus. I Överkalix, Haparanda och Övertorneå finns mottagningen på respektive vårdcentral.

Personalen består av läkare, sjuksköterska, skötare, arbetsterapeut, kurator, läkarsekreterare och sjukgymnast. Det finns även tillgång till psykolog. Tillgång finns till finsktalande personal.



Närpsykiatriens besöksadress: Kalix sjukhus, Skolgatan 1



Närpsykiatri i Kalix
Telefonrådgivning 08.00-16.00
Tel: 762 50



Sunderby akut- och rådgivningstelefon
Tel: 0920-28 27 28

Primärvården

Primärvården har förstahandsansvar för ditt behov av hälso- och sjukvård. Du kan kontakta vårdcentralen vid fysisk eller psykisk ohälsa. I Kalix finns Kalix vårdcentral och Grytnäs vårdcentral.

Kalix vårdcentral



Kalix vårdcentral finns på Skolgatan 1



Tidsbeställning	762 82	klockan 08.00-17.00
Rådgivning	762 82	klockan 08.00-17.00
Akuta sjukdomsfall	762 82	klockan 08.00-17.00
Akut mottagning	762 66	övrig tid

Grytnäs vårdcentral



Grytnäs vårdcentral finns på Vårdvägen



Telefon:	760 50	mån-fre
Akuta sjukdomsfall	760 61	klockan 08.00-17.00
Akut mottagning	762 66	övrig tid

Här kan du läsa om den hjälp och det stöd du kan få från
CASE MANAGEMENT-TEAMET

Case Management-teamet (CM-teamet) är en samverkan mellan kommun och landsting. Fyra personer, två från kommunen och två från landstinget arbetar i CM-teamet. CM-teamet vänder sig till personer med psykisk sjukdom och ett samtidigt missbruk samt med komplexa vårdbehov. En Case manager har det samlade ansvaret för alla stöd- och behandlingsinsatser för klienten. Med en Case manager erbjuds klienten en högre grad av tillgängliga och flexibla insatser.

För mer information kontakta CM-teamet



CM-teamet finns på Centralgatan 13



Tel till CM-teamet:

Ann-Charlotte Johansson	073-067 49 48
Ulla Lindbäck	073-067 76 51
Karin Sundqvist	076-103 18 90
Susann Lindberg	076-103 18 96

Här kan du läsa om den hjälp du kan få från **FÖRSÄKRINGSKASSAN**

Socialförsäkringen gäller för alla som bor eller arbetar i Sverige. Den ger ekonomiskt skydd för familjer och barn, för personer med funktionshinder samt vid sjukdom, arbetsskada och ålderdom. Om arbetsförmågan är nedsatt på grund av sjukdom kan man ha rätt till sjuklön eller sjukpenning.

Om arbetsförmågan är varaktigt nedsatt eller nedsatt minst ett år framöver på grund av sjukdom kan man få aktivitetsersättning eller sjukersättning. Om man är mellan 19 och 29 år kan man få aktivitetsersättning. Under tiden man har aktivitetsersättning finns möjligheter att delta i aktiviteter för att öka förutsättningarna för att förbättra arbetsförmågan. Man kan också få aktivitetsersättning om man på grund av sitt funktionshinder behöver förlängd skolgång. Från 30 års ålder kan man få sjukersättning eller tidsbegränsad sjukersättning. Innan sjuk- och aktivitetsersättning kan beviljas ska alla möjligheter till återgång i arbete vara prövade. Den som har sjuk- eller aktivitetsersättning har möjlighet att arbeta utan att förlora rätten till ersättningen. Den kallas vilande sjuk- eller aktivitetsersättning. När man har sjuk- eller aktivitetsersättning kan man söka bostadstillägg.

Om man har ersättning från Försäkringskassan och klarar av rehabilitering där målet är att komma ut i ett arbete så ansvarar Försäkringskassan för att åtgärderna samordnas och att det som planerats blir genomfört. Vid rehabilitering kan man bland annat få ett särskilt bidrag för resor. Man kan även söka handikappersättning och assistansersättning om man har en varaktig sjukdom eller ett funktionshinder.

Riksdagen kommer att fatta beslut om nya regler när det gäller sjukpenning och sjuk- och aktivitetsersättning som förväntas träda i kraft 1 juli, 2008.

Kontoret i Kalix har öppet måndag och torsdag 10.00-15.00. Övriga dagar tar vi emot bokade besök. Under sommaren gäller andra öppettider.



Besöksadress i Kalix: Lejongatan 16
Postadress: Box 10005, 952 27 Kalix



Tel växel: 0771-524 025
Servicetelefon: 020-524 524
Telefax: 0923-146 70

På Internet når du oss dygnet runt! Här kan du bland annat få information, beställa intyg, blanketter och broschyrer, anmäla vård av sjukt barn. Internetadress: www.fk.se

Här kan du läsa om den hjälp du kan få från
ARBETSFÖRMEDLING

Arbetsförmedlingens verksamhet omfattar bland annat platsförmedling av lediga platser och yrkesvägledning för de som söker arbete, och är inskrivna som arbetssökande hos Arbetsförmedlingen.

Utöver detta finns också inom länet särskilda resurser för personer med funktionshinder, till exempel psykiska funktionshinder. Det kan handla om insatser för arbetslivsinriktad rehabilitering med bland annat kartläggning, klargörande av arbetsförutsättningar, vägledningsinsatser och arbetsprövning.



Besöksadress i Kalix: Lejongatan 16



Tel växel: 685 00

Du kan också få mer information via www.ams.se eller ringa Arbetsförmedlingens kundtjänst tel 0771-416 416 vardagar mellan 08.00-22.00 samt lördag och söndag mellan 10.00-16.00.

Här kan du läsa om
PERSONLIGT OMBUD

Personligt ombud är ett kostnadsfritt och frivilligt stöd till personer med psykiska funktionshinder mellan 18-65 år.

Målsättningen är att uppnå bästa tänkbara livssituation för den enskilde med utgångspunkt i hans/hennes egna önskemål och behov. Detta sker genom att ombudet är ett personligt stöd och en resurs för individen.

Personligt ombud är fristående från socialtjänst och psykiatri och de bedriver ingen myndighetsutövning. Personligt ombud är ett tidsbegränsat stöd. Kontakten avslutas i samråd med den enskilde.

Människor med psykiska funktionshinder som känner behov av personligt ombud kan ringa direkt till personliga ombudet eller be någon annan ringa om man hellre vill det.



Personliga ombudet har lokal på Centralgatan 8



Tel: 169 21 eller 070-249 83 60

Här kan du läsa om
RSMH KALIX
Riksförbundet för **S**ocial och **M**ental **H**älsa.

De flesta av oss känner någon eller har själva drabbats av livskriser, depressioner, ångest av olika slag eller ensamhet. Hit kan man komma och känna gemenskap med andra i liknande situationer.

Föreningen är till för alla som vill ha gemenskap. Föreningens syfte är att individen skall bli starkare i sin identitet, att bryta den sociala isoleringen och att känna tillhörighet i gruppen.

Du kan vara en aktiv medlem och därmed påverka verksamhetens innehåll, eller så kan du stödja föreningens syfte och utveckling. RSMH har medlemsmöten och du får tidskriften *Revensch* 5-6 gånger per år.

Om du har frågor, tveka inte att kontakta oss. *ALLA är välkomna!*



Föreningen RSMH har postadressen Centralgatan 8 D,
952 34 Kalix



Tel: 076-833 60 55

Här kan du läsa om
ORIENTERINGSLINJEN

Orienteringslinjen finns på Kalix Folkhögskola och vänder sig till dig med ett psykiskt eller socialt funktionshinder. Målsättningen är att efter eget intresse prova på studier vid folkhögskolan. Kursformen är deltidsstudier, du läser två dagar i veckan (tisdagar och torsdagar). Du har möjlighet att läsa data, engelska, samhällskunskap, svenska och matematik. Du kan börja när du vill under pågående termin.

Om du är intresserad, kontakta oss!



Kalix Folkhögskola, Näsbyvägen 16



Tel växel: 666 10

Telefax: 666 19

