



# Måttbandet

mäter

## Grundskola

### Rapport 2

Deltagande kommuner:

**Kalix, Luleå, Piteå, Skellefteå, Sollefteå, Sundsvall, Umeå, Örnsköldsvik och Östersund**

Nätverket är en del av Jämförelseprojektet ([www.jamforelse.se](http://www.jamforelse.se))

Datum: 2010-03-09

# INNEHÅLLSFÖRTECKNING

<b>1</b>	<b>Inledning</b> .....	<b>2</b>
1.1	Metod och avgränsning .....	3
<b>2</b>	<b>Sammanfattning</b> .....	<b>5</b>
<b>3</b>	<b>Förutsättningar</b> .....	<b>7</b>
3.1	Befolkning och elever.....	7
3.2	Bakgrundsvariabler SALSA .....	8
3.3	Avvikelse från standardkostnad.....	9
3.4	Kostnad per elev .....	11
3.5	Personal .....	12
3.6	Skolornas storlek .....	13
<b>4</b>	<b>Processer</b> .....	<b>14</b>
4.1	Huvudprocess .....	14
4.2	Stödprocesser.....	16
<b>5</b>	<b>Resultat</b> .....	<b>17</b>
5.1	Meritvärde, Slutbetyg i minst 16 ämnen, gymnasie-behörighet.....	17
5.2	Avvikelse från modellberäknat SALSA .....	17
5.3	Likvärdighet .....	18
5.4	Nöjd medborgarindex .....	20
<b>6</b>	<b>Effektivitet</b> .....	<b>21</b>
6.1	Samband mellan förutsättningar och processkvalitet .....	21
6.2	Samband mellan processkvalitet och resultat.....	22
6.3	Samband mellan förutsättningar och resultat .....	24
<b>7</b>	<b>Slutsatser utifrån styrgruppens uppdrag</b> .....	<b>26</b>
7.1	Förslag till fortsatt arbete inom grundskolan.....	27

**Bilaga 1: Tillgänglighetsstudier**

**Bilaga 2: Sammanställning av rektorsenkät**

**Bilaga 3: Rapportens samlade mått**

# 1 Inledning

Jämförelseprojektet bedrivs av Sveriges kommuner och landsting (SKL), Rådet för kommunal analys (RKA) och Finansdepartementet. Dess primära syfte är att ta fram effektiva arbetsmodeller där jämförelser i olika nätverk leder till praktiska förbättringar i verksamheten. Inriktningen är att försöka finna sambandet mellan kostnad och kvalitet. Det är också en uttalad ambition att skapa en arbetskultur där kontinuerliga jämförelser blir ett bestående inslag i kommunernas arbete med att förbättra sina verksamheter. För att lyckas med detta bygger projektets arbetsmetod på kommunernas egen kraft och uppfinningsrikedom.

Syftet med bildande av nätverk är att ur ett brukar- och medborgarperspektiv ge underlag och tips för att förbättra kvaliteten i de deltagande kommunernas verksamheter. I samband med detta ska man kunna bedöma kvaliteten på arbetet i den egna kommunen i förhållande till insatta medel, och kunna jämföra vad som görs i andra kommuner. Goda exempel ska lyftas fram och vara en inspirationskälla för andra.

De kommuner som deltar i nätverket, Måttbandet är: Kalix, Luleå, Piteå, Skellefteå, Sollefteå, Sundsvall, Örnsköldsvik, Östersund och Umeå. Tillsammans finns det nästan 500 000 invånare i dessa kommuner.

Måttbandets inriktning är att fortsätta med de nätverk som byggts upp inom respektive område samt att någon av de i nätverket ingående kommunerna tar ansvar för ledning och samordning för respektive område. Luleå kommun har ledningen för grundskolan.

För att lyckas har Måttbandet tagit fram ett antal riktlinjer för arbetet:

- Undvika att ta fram en ny sifferskog. Ett par enkla och mer eller mindre ”givna” mått ska ges uppmärksamhet.
- Ta fram kvalitetsmått utifrån i första hand ett kommunlednings- eller medborgarperspektiv - inte ett professionellt (producent) perspektiv.
- Fokus på att hitta goda exempel. Dessa exempel ska lyftas fram och andra kommuner ska ges tillfälle att plocka idéer till den egna verksamheten.
- Effektiviteten, dvs. sambandet mellan kostnad/resurs och kvalitet, ska belysas. Syftet är att se om det finns ett direkt samband mellan hög kostnad och hög kvalitet.
- Förklaringar överlämnas till respektive kommun att analysera.
- Jämförelserna kan inte ge en heltäckande bild av verksamhetens kvalitet. Måtten ska ses som indikatorer på att det finns skillnader i kvalitet. Dessa skillnader kan sedan ges olika förklaringar.

Våren 2009 redovisade nätverket för grundskolan att det inte gick att se något samband mellan undervisningskostnad och elevers betygsresultat. Däremot fanns det ett samband mellan en mätning av processkvalitet och betygsresultat.

Styrgruppen gav nätverket fortsatt uppdrag att utveckla ett processkvalitetsindex för att kunna mäta processernas betydelse för kunskapsresultatet. Arbetet skall redovisas 4 mars 2010.

## 1.1 Metod och avgränsning

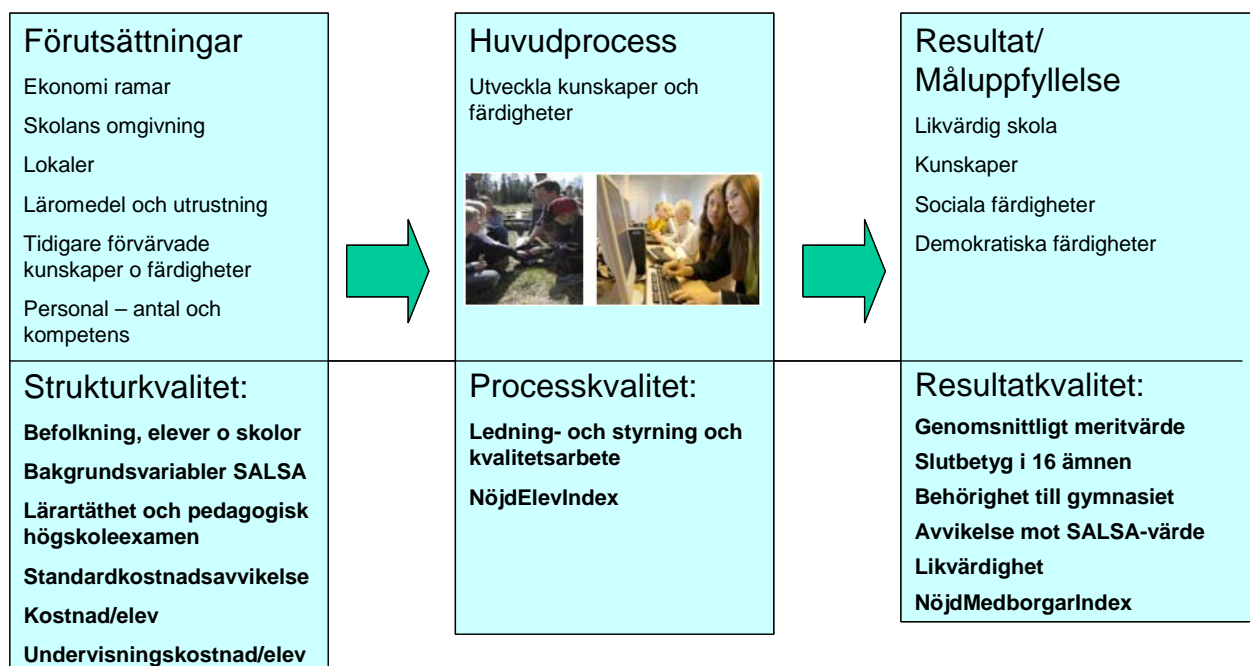
Nätverket har som första steg valt att titta övergripande på kommunernas grundskoleverksamhet och sedan även uppdelat på följande områden:

- Övergripande struktur
- Huvudprocessen
- Resultat

Projektgruppen har i sitt arbete hämtat statistik och uppgifter från centrala dataregister där det visat sig vara möjligt. En del mätningar har gjorts lokalt. Kostnader och befolkningssiffror avser 2008, elevernas resultat från vårterminen 2009, rektorsenkäten genomfördes februari 2010, Elevenkät och NMI är senast genomförda i respektive kommun.

I de återkommande fyrfältsmatriserna under huvudprocessen och resultat ställs Måttbandets ingående kommuner i relation till genomsnittet för gruppen, dvs. centrum i matrisen utgör i de allra flesta fall medelvärdet för kommungruppen. I de matriser där ett samband kan ses har en regressionslinje lagts in för att beskriva sambandet mellan olika parametrar för Måttbandets ingående kommuner.

### Teoretisk utgångspunkt, schematisk modell:



### **1.1.1 Validitet**

Mäter vi det vi vill mäta och mäter vi på rätt sätt? Antagligen inte om man strikt håller sig till ett vetenskapligt perspektiv och forskningens krav på validitet. Projektgruppen anser dock att det i ett utvecklingsarbete där det inledningsvis inte finns någon klar bild över vilket resultat som ska fångas kan detta sätt vara gott nog. Olika indikatorer testas för att kunna beskriva skolans uppdrag även utöver kunskapsmått. Modeller/metoder prövas för att fånga dessa första generationens resultat. Kunskapen växer och med tiden skärps metoderna och resultatmåttan blir stabilare.

För att komma dit måste vi våga pröva och ibland pröva nytt för att resultatindikatorerna ska bli stabila och nyttiga för brukaren och verksamhetsutvecklingen. I Jämförelseprojektet är det projektledarna (en för varje kommun) som står för kvalitetssäkringen av de data som publiceras i rapporten. Det är projektledaren som efterfrågar/hämtar data och sammanställer respektive kommuns data till rapporten enligt föreskriven metod. Den nationellt insamlade statistiken gällande grundskola har fokus på mått som beskriver förutsättningar och kunskapsresultat. Det finns inte i samma utsträckning varken objektiva eller subjektiva mått som beskriver skolans processer, elevernas och föräldrarnas upplevelser.

### **1.1.2 Avgränsning**

Måttbandet har som ambition att försöka få fram mått och resultat på effektivitet ur ett medborgarperspektiv. Andra studier har ofta andra perspektiv, t ex kundperspektiv, medarbetarperspektiv eller legalistiskt/tillsynsperspektiv.

## 2 Sammanfattning

Uppdraget har varit hitta goda kvalitetsmått och att utifrån dessa bättre kunna belysa effektivitet i grundskolan utifrån ett medborgarperspektiv. Måttbandet har valt att försöka utveckla ett nytt kvalitetsmått – ett processindex som mäter skolans inre processer. Valet av måtten i processindex har skett utifrån hypotesen att skolans inre processer, genom arbetssätt och metoder, har en stor betydelse för skolans studieresultat.

I de kommuner som ingår i Måttbandet utgör andelen grundskoleelever av befolkningen 9 – 10 % och elevantalet har successivt minskat under 2000-talet i samtliga kommuner. Frånsett att skolans uppdrag är detsamma i kommunerna stannar i stort sett likheterna där. Exempelvis varierar:

- andelen pojkar mellan 50 och 54 %
- andelen elever med utländsk bakgrund mellan 6 och 11 %
- andelen föräldrar med eftergymnasial utbildning mellan 13 och 41 %
- standardkostnaden mellan ca 7 680 och 8 960 kr/invånare

Det faktum att de grundläggande förutsättningarna skiljer sig så markant i Måttbandskommunerna har lett till slutsatsen att det är angeläget att arbeta med mått som kompenserar för dessa olikheter. Därför har Måttbandet valt att arbeta med avvikelse från modellberäknat studieresultat i SALSA och avvikelse mot standardkostnad/invånare för grundskolan. Följande har undersökts, utan att något samband kunnat påvisas:

- Processkvalitet har ställts i förhållande till avvikelse i standardkostnader.
- Avvikelse i SALSA meritvärde har ställts i förhållande till avvikelse från standardkostnad.
- Avvikelse i SALSA meritvärde har ställts i förhållande till processkvalitetsindex.
- Avvikelse i SALSA betyg i 16 ämnen har ställts i förhållande till avvikelse från standardkostnad.
- Avvikelse i SALSA betyg i 16 ämnen har ställts i förhållande till processkvalitetsindex.

Hypotesen i grunden är således att den kommun vars nettokostnad är den samma som modellberäknad standardkostnad också borde redovisa studieresultat som är desamma som modellberäknats i SALSA. Den kommun som satsar mer resurser i grundskolan borde också kunna redovisa bättre värden i processindex och bättre studieresultat jämfört med vad som modellberäknats i SALSA.

Måttbandet har ännu inte hittat något nytt effektivitetsmått som fungerar i de åtta kommuner som ingår i nätverket. Detta kan givetvis bero på att det inte finns tillräcklig relevans i de valda effektivitetsmåtten. Det kan också bero på slumpfaktorer, att samband kan påvisas om beräkningarna görs på ett större antal kommuner. Det är också känt att det finns betydande kvalitetsproblem i det siffermaterial som beräkningarna utgår ifrån. Exempelvis konstaterar Skolverket att Sveriges kommuner behöver utveckla sitt arbete med likvärdig bedömning, vilket leder till slutsatsen att studieresultat mätt i betyg är ett instabilt mått. Det finns också, trots relativt detaljerade

instruktioner, problem med att kostnader redovisas olika i kommunerna. Att sk övriga kostnader för grundskolan (skolmåltider, elevvård, administration mm) visar stora variationer i Måttbandskommunerna är ett exempel på detta.

Verksamheten i grundskolan ska vara likvärdig varhelst i landet den bedrivs, det betyder också att resultaten ska vara likvärdiga. Därför måste kommunerna arbeta kompensatoriskt utifrån elevernas förutsättningar. Måttbandet har påbörjat ett arbete med att belysa kvaliteten i skolverksamheten i de ingående kommunerna utifrån detta perspektiv och följande kan konstateras:

- Studieresultaten är i huvudsak sämre än vad som modellberäknats i SALSA. Avvikelsen är mellan + 5 och – 12 där endast tre kommuner visar positiv avvikelse i ett av de två SALSA-måtten.
- Pojkars studieresultat i respektive kommun är mellan 4 och 25 % sämre än flickors.
- Studieresultaten för elever med utländsk bakgrund är i respektive kommun mellan 7 och 51 % sämre än för elever med svensk bakgrund.
- Skillnad mellan andel elever som uppnått målen i olika ämnen varierar mellan 6 och 25 procentenheter.

Detta ger generellt sett eleverna i Måttbandskommunerna sämre valfrihet och konkurrenskraft på arbetsmarknaden och i antagningar till vidare studier.

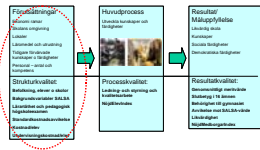
Våren 2009 redovisade nätverket för grundskolan att det inte gick att se något samband mellan undervisningskostnad och elevers betygsresultat. Däremot fanns det ett samband mellan en mätning av processkvalitet och betygsresultat. Styrgruppen gav nätverket fortsatt uppdrag att utveckla ett processkvalitetsindex för att kunna mäta processernas betydelse för kunskapsresultatet.

Måttbandgruppen föreslår att ytterligare en rapport genomförs gällande grundskolan med syfte:

1. Att utveckla processkvalitetsindex ytterligare.
2. Att identifiera stödprocesser i grundskolan och att utveckla verktyg för att mäta dessas betydelse för skolans effektivitet.
3. Att utveckla effektivitetsmått som belyser kommunens förmåga att ge eleverna likvärdig grundskoleutbildning.

Ett viktigt syfte med Måttbandssamarbetet är också vara att hitta goda exempel och att lära av varandra. Mot bakgrund av de resonemang som förs fram ovan skulle det vara intressant att inledningsvis genomföra en jämförande fördjupningsstudie (benchmarking) inom något av de områden där stora skillnader påvisats och där några kommuner framstår som mer framgångsrika än andra.

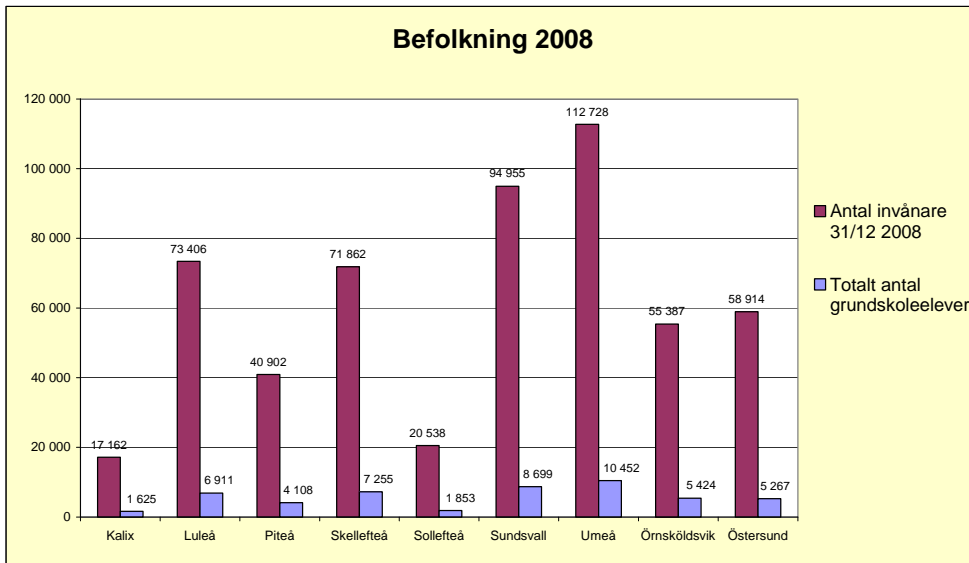
### 3 Förutsättningar



Måttbandet har valt att inledningsvis jämföra kommunernas övergripande struktur utifrån andel elever, elevers bakgrund, kostnader, skolor och personal.

#### 3.1 Befolkning och elever

Diagram 1



Tabell 1.

År 2008	Kalix	Luleå	Piteå	Skellefteå	Sollefteå	Sundsvall	Umeå	Örnsköldsvik	Östersund	Måttband
Andel grundskoleelever, %	9,5	9,4	10,0	10,1	9,0	9,2	9,3	9,8	8,9	9,5

Piteå och Skellefteå har den största andelen grundskoleelever. Elevantalet har för samtliga Måttbandskommuner utvecklats negativt under 2000-talet. Den största procentuella minskningen har Sollefteå haft.

Diagram 2.

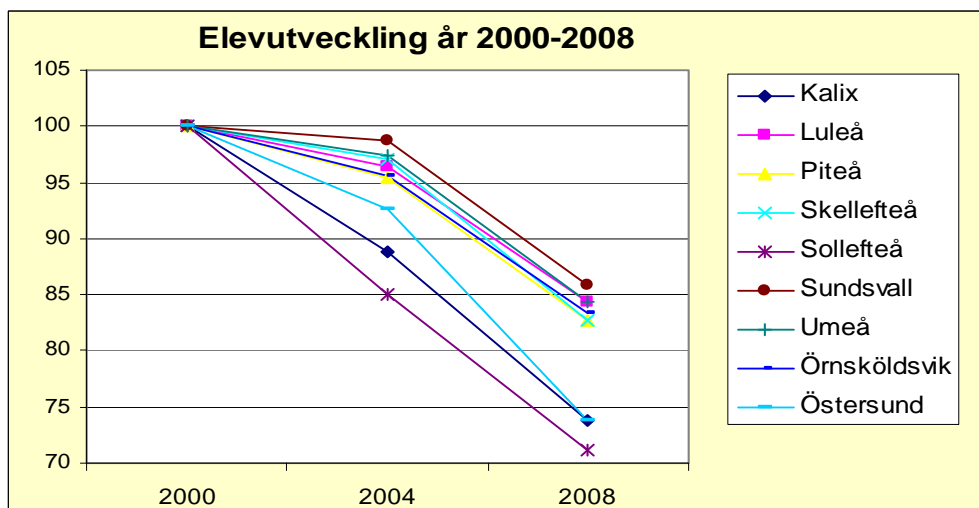
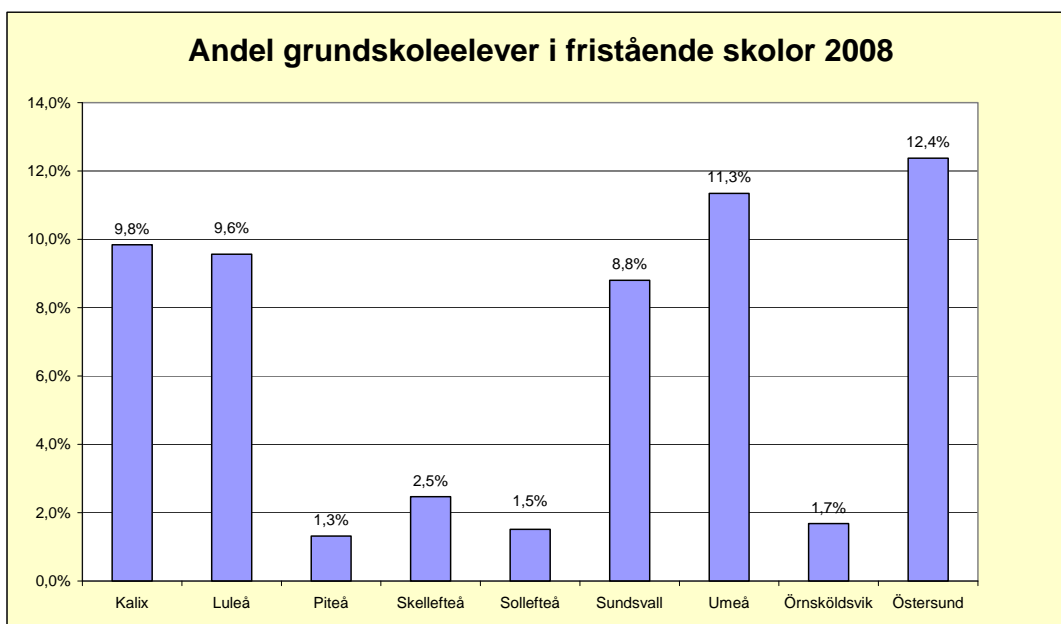


Diagram 3



Andelen elever i fristående skolor har ökat i de flesta av de kommuner som ingår i ”Måttbandet”. Andelen har sedan 2000 ökat successivt i Sundsvall, Umeå och Östersunds kommuner medan Kalix och Luleå däremot har ökat sin andel de senaste åren.

Ett visst samband mellan hög standardkostnadsavvikelse och hög andel elever i fristående skolor kan skönjas (se avsnitt 3.3), ett undantag är Östersund där standardkostnadsavvikelsen är relativt låg trots en hög andel elever i fristående skolor.

### 3.2 Bakgrundsvariabler SALSA

I rapporten används analysverktyget SALSA där kommuners samlade betygsresultat jämförs med ett modellberäknat värde där hänsyn tas till elevsammansättning utifrån föräldrars utbildningsbakgrund, andel elever med utländsk bakgrund samt andelen pojkar/flickor.

Tabell 2

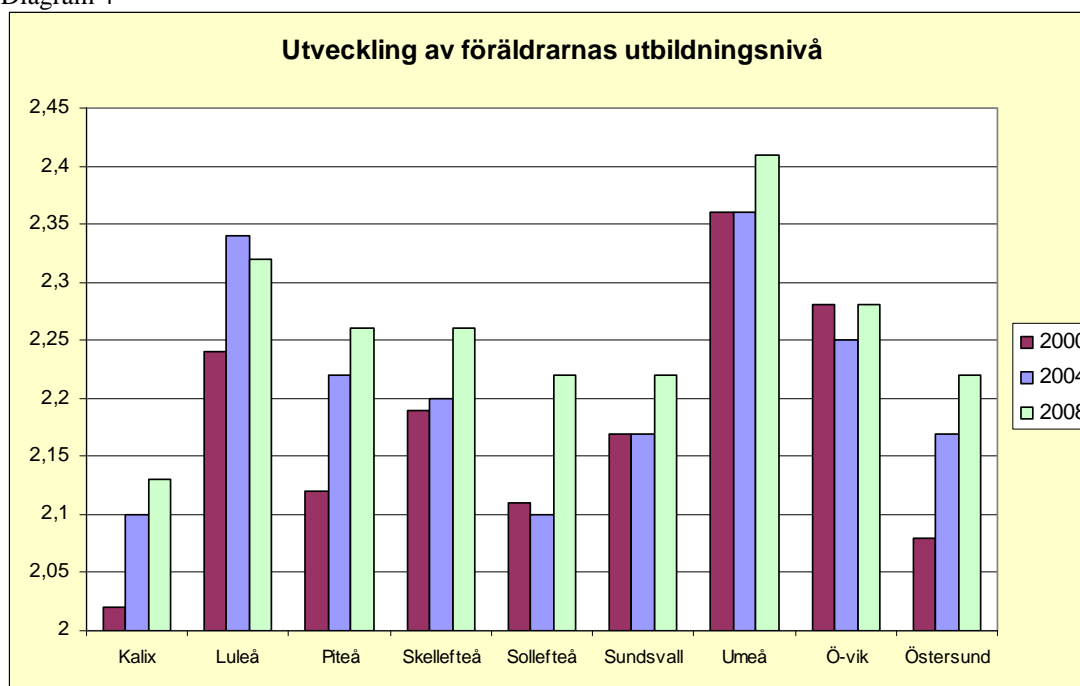
SALSA 2008	Kalix	Luleå	Piteå	Skellefteå	Sollefteå	Sundsvall	Umeå	Öster sund	Örnskölds vik	Mått band	Riket
Andel pojkar, %	51	53	52	50	52	52	54	54	50	52,3	52
Andel elever med utländsk bakgrund	10	8	7	7	8	11	10	7	6	8,5	16
Föräldrars utbildningsnivå *	2,13	2,32	2,26	2,26	2,22	2,22	2,41	2,28	2,22	2,26	2,21

\* Utbildningsvärde 1 innebär genomgången folkskola/grundskola, utbildningsvärde 2 innebär att personen ifråga har genomgått gymnasial utbildning i högst tre år och utbildningsvärde 3 innebär att personen genomgått fjärde året på gymnasieskolans tekniska linje eller erhållit minst 20 högskolepoäng

Andelen elever med utländsk bakgrund varierar mellan 6 och 11 %. I jämförelse med riket så har kommunerna inom Måttbandet en relativt låg andel elever med utländsk bakgrund, 8,5 % mot rikets 16 %.

Föräldrarnas utbildningsnivå är högre än riket i samtliga ingående kommuner förutom i Kalix, högst är utbildningsnivån i de kommuner där högskolor är belägna.

Diagram 4



Föräldrarnas utbildningsnivå har höjts fr o m 2000 till 2008 i samtliga av de ingående kommunerna, förutom i Örnsköldsvik där nivån är oförändrad. De största ökningarna har skett i Kalix, Piteå, Sollefteå och Östersund.

### 3.3 Avvikelse från standardkostnad

Varje kommun tilldelas årligen en standardkostnad i den nationella kostnadsutjämnningen för ett antal verksamhetsområden, däribland grundskolan. Om en kommuns standardkostnad ligger över den riksgenomsnittliga standardkostnaden erhåller kommunen bidrag. Om kommunens standardkostnad istället ligger under rikets måste kommunen betala en avgift till systemet. Kostnadsutjämnningen mellan kommunerna syftar till att utjämna för strukturella behovs- och kostnadsskillnader. Systemet ska däremot inte utjämna för kostnader som beror på skillnader i vald servicenivå, avgiftssättning och effektivitet.

Utjämnningssystemet för förskoleklass och grundskola ska utjämna kostnader som uppstår inom följande områden:

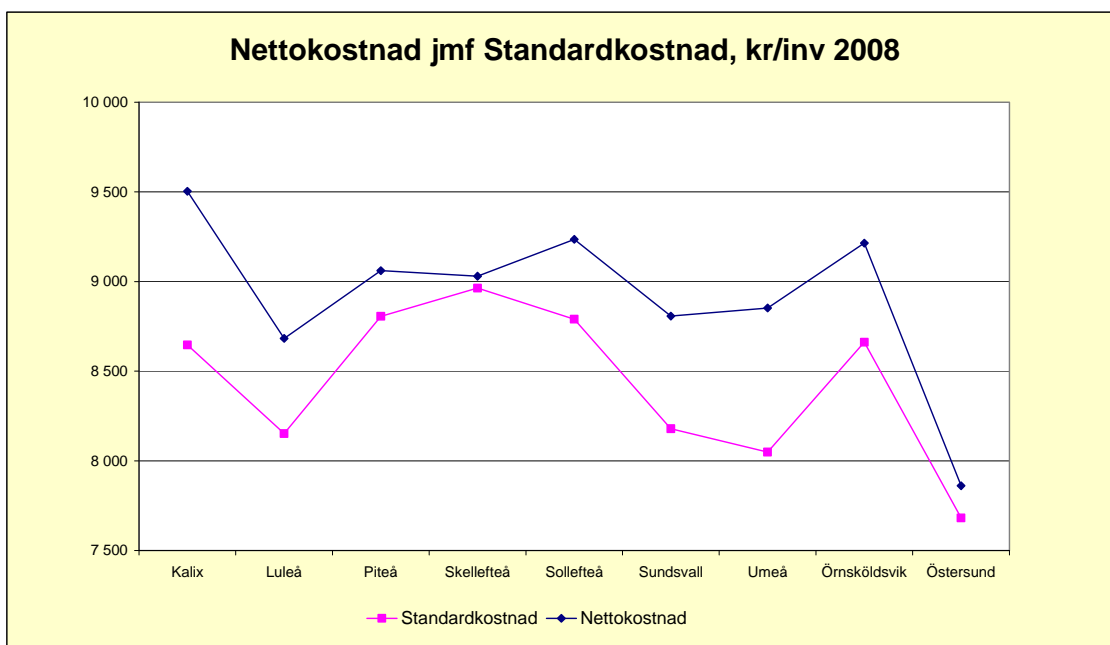
- Antalet 6-åringar samt 7-15-åringar
- Hemspråksundervisning
- Små skolor
- Skolskjutsar

Som grund för standardkostnadsberäkningen ligger:

- Andelen barn i kommunen i åldersgruppen 6-15 år
- Andelen barn med utländsk bakgrund i åldersgruppen 7-15 år
- En teoretisk organisation av olika skolor i olika storlekar och kostnadsklasser, med elevernas geografiska spridning i kommunen som grund

Måttbandet har i rapporten valt att uttrycka kostnaden som hur mycket respektive kommuns verkliga kostnad (redovisade kostnad) avviker i procent från den tilldelade standardkostnaden. Lite förenklat skulle man kunna säga att om en kommuns verkliga kostnad ligger i nivå med standardkostnaden så finns goda möjligheter att tillhandahålla en verksamhet som både till innehåll och omfattning ligger på en genomsnittlig nivå.

Diagram 5



Tabell 3

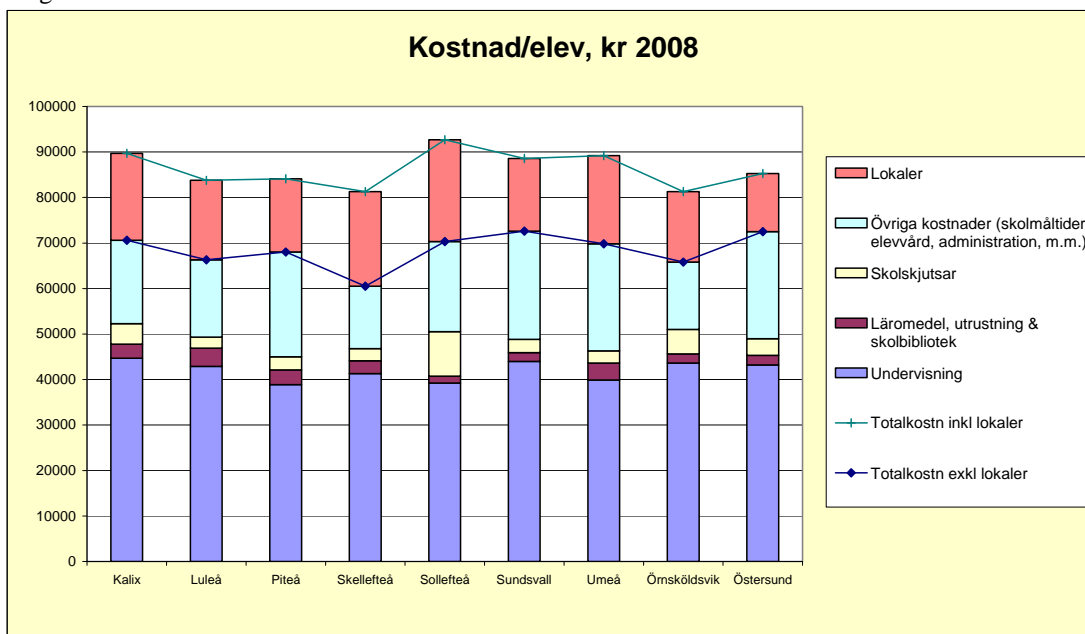
År 2008	Kalix	Luleå	Piteå	Skellefteå	Sollefteå	Sundsvall	Umeå	Östersund	Örnsköldsvik
Standardkostnad,	8 647	8 152	8 806	8 964	8 790	8 179	8 049	7 682	8 662
Nettokostnad,	9 503	8 683	9 061	9 030	9 236	8 807	8 852	7 861	9 214
<b>Avvikelse, %</b>	9,9	6,5	2,9	0,7	5,1	7,7	10,0	2,3	6,4

Skellefteå är den kommun som ligger närmast standardkostnaden i Måttbandsgruppen. Piteå och Östersund ligger också relativt nära standardkostnaden. Umeå överstiger standardkostnaden mest av kommunerna i gruppen tätt följt av Kalix.

### 3.4 Kostnad per elev

Ett annat kostnadsmått är kostnad per elev i huvudmannens grundskolor för undervisning, läromedel mm.

Diagram 6



Tabell 4

Kostnad/elev 2008, kr	Kalix	Luleå	Piteå	Skellefte	Sollefteå	Sundsvall	Umeå	Örnsköldsvik	Östersund
Total kostnad	89 700	83 800	84 100	81 300	92 700	88 600	89 200	81 300	85 300
- varav lokaler	19 100	17 500	16 100	20 800	22 400	16 000	19 400	15 500	12 800
Totalkostnad exkl lokaler	70 600	66 300	68 000	60 500	70 300	72 000	69 800	65 800	72 500
varav:									
-undervisning	44 700	42 900	38 900	41 300	39 200	44 000	39 900	43 600	43 200
-kostnad för läromedel, utrustning & skolbibliotek	3 100	4 000	3 200	2 800	1 500	1 900	3 700	2 000	2 100
-skolskjutsar	4 440	2 430	2 870	2 690	9 820	2 910	2 690	5 420	3 660
-övrigt (skolmåltider, elevvård, administration mm)	18 360	16 970	23 030	13 710	19 780	23 790	23 510	14 780	23 540

Skellefteå är den kommun som ligger närmast standardkostnaden i Måttbandsgruppen. Detta avspeglar sig också vid en analys av kronor per elev där kommunen har den lägsta kostnaden i gruppen tillsammans med Örnsköldsvik. Den relativt låga kostnaden per elev syns främst i gruppen övriga kostnader. Sollefteå har de högsta kostnaderna per elev. Den relativt höga kostnaden per elev syns främst för skolskjutsar och lokaler.

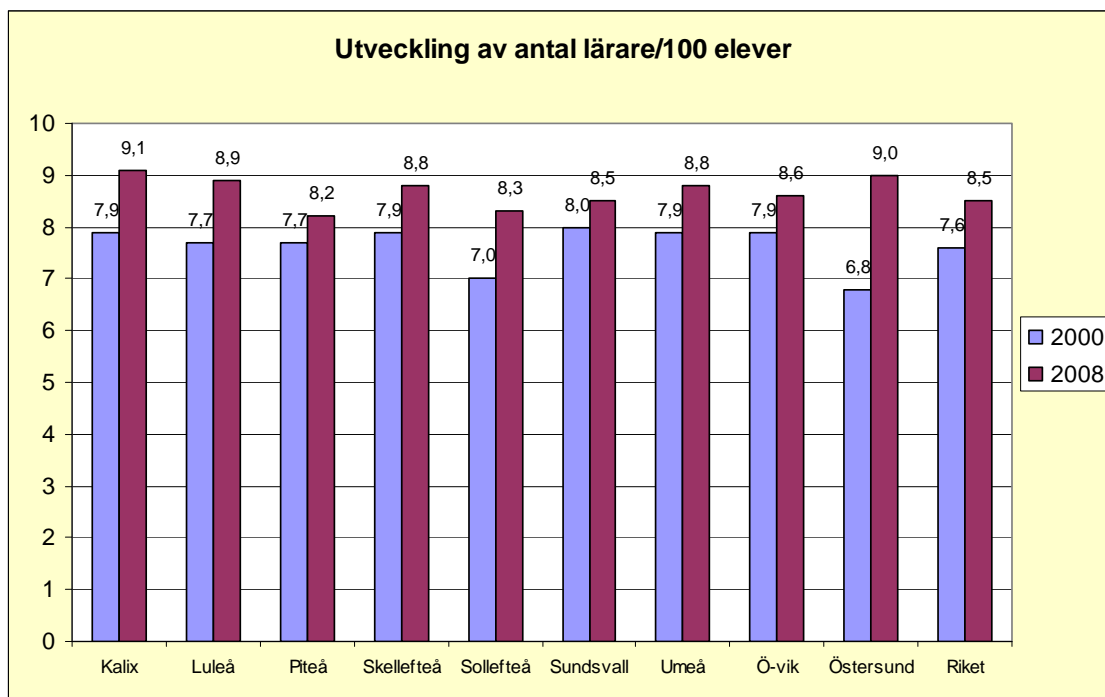
### 3.5 Personal

Tabell 5

2008	Kalix	Luleå	Piteå	Skellefteå	Sollefteå	Sundsvall	Umeå	Örn skölds vik	Östersund	Måttband	Riket
Antal lärare per 100 elever	9,1	8,9	8,2	8,8	8,3	8,5	8,8	8,6	9,0	8,7	8,5
Andel lärare med pedagogisk högskoleexamen, %, exklusive friskolor	96	95	95	97	88	88	93	94	87	92	87
Kostnad/elev för undervisning	44 700	42 900	38 900	41 300	39 200	44 000	39 900	4 600	43 200	41 763	42 100
Medellön lärare (1-7)		23 471	25 590	25 922	24856	24 676	24 480		25 701	24 957	
Medellön lärare (4-9)		24 176	26 202	25 831	24736	25 496	24 430		25 116		
Medellön, lärare (Åk 1-9)	25 159			25 647		25 508		25 250	25 471	25 407	
Medellön, rektorer	37 875	35 406	37 253	33 800	35614	36 806	33 353	34 277	34 131		

Vad som har hänt sedan 2000 i Måttbandsgruppen vad gäller lärartätheten i grundskolan åskådliggörs i tabellen nedan. Intressant är att i samtliga kommuner har lärartätheten ökat. För "Måttbandet" som grupp har lärartätheten ökat med ca 1 lärare per 100 elever i snitt under perioden, utvecklingen i riket är densamma.

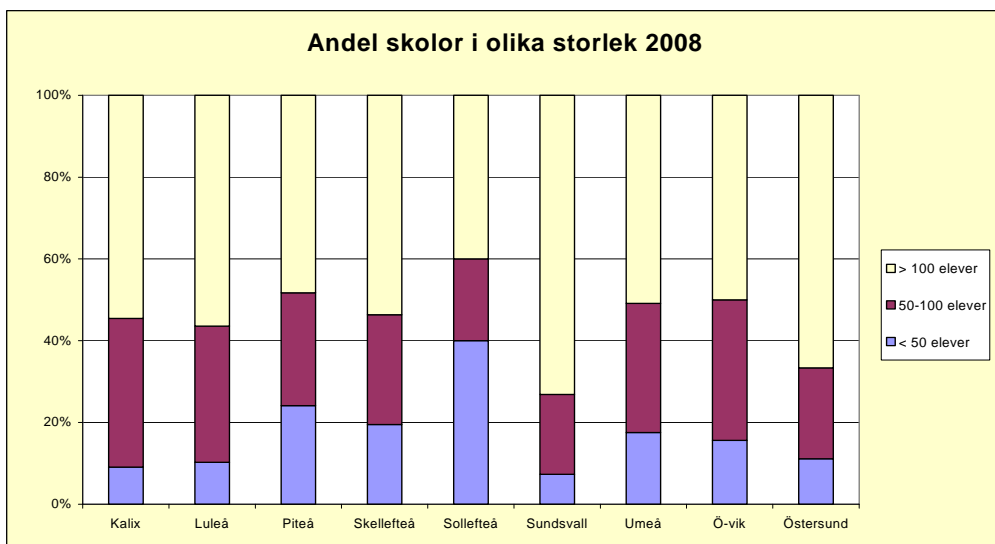
Diagram 7



### 3.6 Skolornas storlek

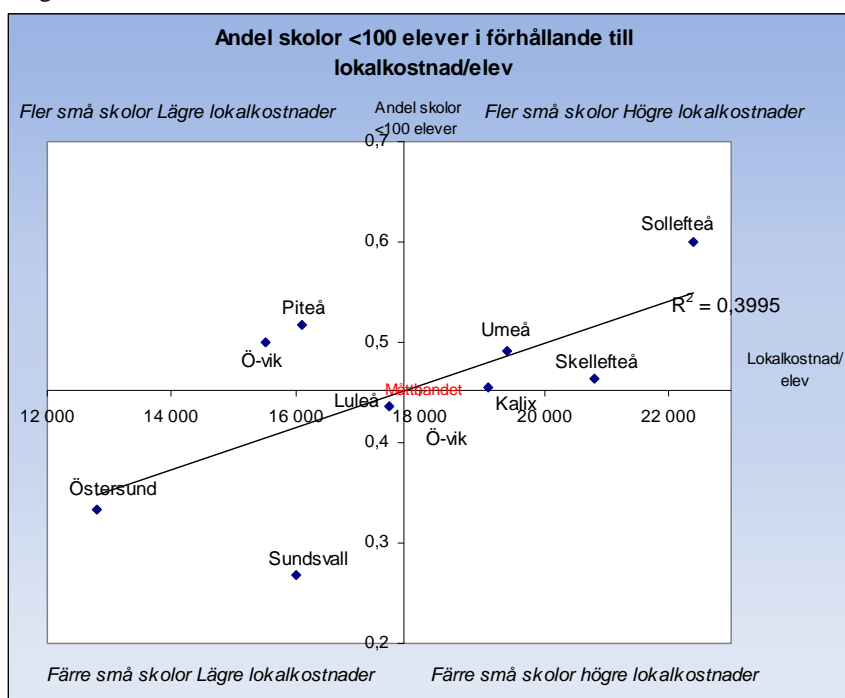
Ett område som ofta diskuteras inom kommunerna är små och stora skolor – både utifrån kostnad och resultat.

Diagram 8



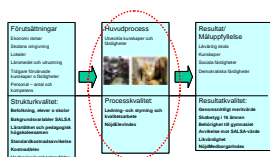
Diagrammet visar att Sollefteå, följt av Piteå och Umeå har störst andel småskolor (färre än 100 elever). Sundsvall och Östersund har en skolstruktur med flest elever i större skolor.

Diagram 9



Inget samband kan ses mellan avvikelser från standardkostnad och andelen små skolor. Ett visst samband kan dock ses mellan lokalkostnaden/elev och andelen skolor med <100 elever. Piteå, Örnköldsvik och Sundsvall avviker något från trendlinjen.

## 4 Processer



I detta avsnitt har processer i grundskolan studerats och då framförallt de processer som hänförs till skolans huvudprocesser. Ett antal aspekter har belysts som sedan sammanvägts till ett processkvalitetsindex för att i sin tur ställas i korrelation till bland annat kostnader och resultat.

Måttbandsgruppen har valt att inte studera de stödprocesser t ex skolmåltider, elevvård som troligen påverkar grundskolans resultat. Ytterligare arbete bör göras för att nå konsensus vilka processer som kan hänföras till stödprocesser och vilken påverkan dessa kan ha på skolans resultat.

Metoden skiljer sig från den som användes i Rapport 1 då processkvalitetsindex var uppbyggt på tre delar innehållandes intervjuer med 10 rektorer per kommun, intervjufrågor till en person i skolledningen utifrån skolkompassen och en extern tillgänglighetsstudie (telefon, mail, e-post). Intervjufrågorna var då utvalda med utgångspunkt att de ska visa på differens

### 4.1 Huvudprocess

Det framställda processindexet i denna rapport baseras på självvärdering dels gjord genom en webenkät ställd till rektorer i Måttbandets kommuner, samt de elevenkäter som samtliga Måttbands kommuner genomför regelbundet.

#### 4.1.1 Ledning-, styrning- och kvalitetsarbete

Rektorsenkäten utformades utifrån fyra huvudområden, *systematiskt kvalitetsarbete, normer och värden, kunskaper och lärande* och *samverkan*. Rektorer i Måttbandskommunerna skattade varje fråga utifrån en sexgradig skala. Enkätundersökningen genomfördes under några få veckor i januari 2010. Av olika anledningar varierar svarsfrekvensen mellan de olika kommunerna en hel del. Därav bör resultatet behandlas med viss försiktighet på grund av dessa metodskillnader. Resultatet för varje fråga redovisat per kommun återfinns i bilaga 2.

Tabell 6. Resultat från rektorsenkät

	Systematiskt kvalitetsarbete	Normer och värden	Kunskap och lärande	Samverkan	Totalt
<b>Kommun</b>					
Kalix	3,5	4,9	5,1	4,9	4,6
Luleå	4,6	5,1	4,8	4,0	4,6
Piteå	4,9	4,7	5,1	3,8	4,7
Skellefteå	4,0	4,7	4,6	4,1	4,4
Sollefteå	3,4	4,8	5,0	4,3	4,4
Sundsvall	4,1	4,9	4,8	4,5	4,6
Umeå	4,3	5,0	5,0	4,5	4,7
Örnsköldsvik	4,3	4,8	4,7	4,4	4,6
Östersund	4,2	4,8	4,8	4,3	4,5
<b>Måttbandet</b>	<b>4,2</b>	<b>4,8</b>	<b>4,9</b>	<b>4,3</b>	<b>4,5</b>

Det är relativt höga och jämna totala värden mellan Måttbandskommunerna gällande processkvaliteten när rektorer har svarat på enkätens ställda processfrågor. Dock ligger Kalix och Sollefteå något lägre beträffande systematiskt kvalitetsarbete och Luleå och Piteå ligger något lägre beträffande samverkan.

#### 4.1.2 Elevenkäter

Samtliga kommuner genomför regelbundna elevenkäter. Fyra av kommunerna använder en gemensam metod med inriktning mot att följa upp begreppen:

- Trygghet och trivsel
- Lärande
- Inflytande
- Mobbning och kränkning

De övriga kommunerna har genomfört elevenkäter på liknande om än inte identiskt sätt. Skillnaderna består bl.a. i frågornas utformning och vilka årskurser som undersökts. För att utjämna de metodologiska skillnaderna i så hög utsträckning som möjligt har ett gemensamt Nöjd Elev Index (NEI) beräknats utifrån tillgängliga enkätresultat. Detta index ska behandlas med viss försiktighet på grund av dessa metodskillnader. Örnsköldsvik har inte kunnat lämna jämförbara siffror för Inflytande och Lärande.

Tabell 7. Resultat NöjdElevIndex

Kommun	Trygghet och trivsel	Inflytande	Lärande	Mobbning och kränkning	Totalt
Kalix	91	72	73	86	81
Luleå	96	79	81	95	87
Piteå	92	68	78	94	81
Skellefteå	92	71	90	82	84
Sollefteå	95	76	81	79	85
Sundsvall	91	69	82	88	84
Umeå	97	68	69	85	79
Örnsköldsvik	89	-	-	93	
Östersund	95	75	82	94	87
<b>Måttbandet</b>					<b>83</b>

Östersund är den kommun har högsta totala värdet gällande nöjdelevindex och Kalix har det lägsta värdet. Inom området *Trygghet och trivsel* har Måttbandskommunerna ganska höga värden där Kalix har det lägsta värdet och Umeå det högsta. Inom området *Inflytande* varierar resultaten, Skellefteå har det lägsta värdet och Luleå det högsta. *Lärande* området visar också på varierande värden, här ligger Skellefteå högst och Umeå lägst. När det gäller *mobbning och kränkande* har Luleå högt värde medan Skellefteå har lägre.

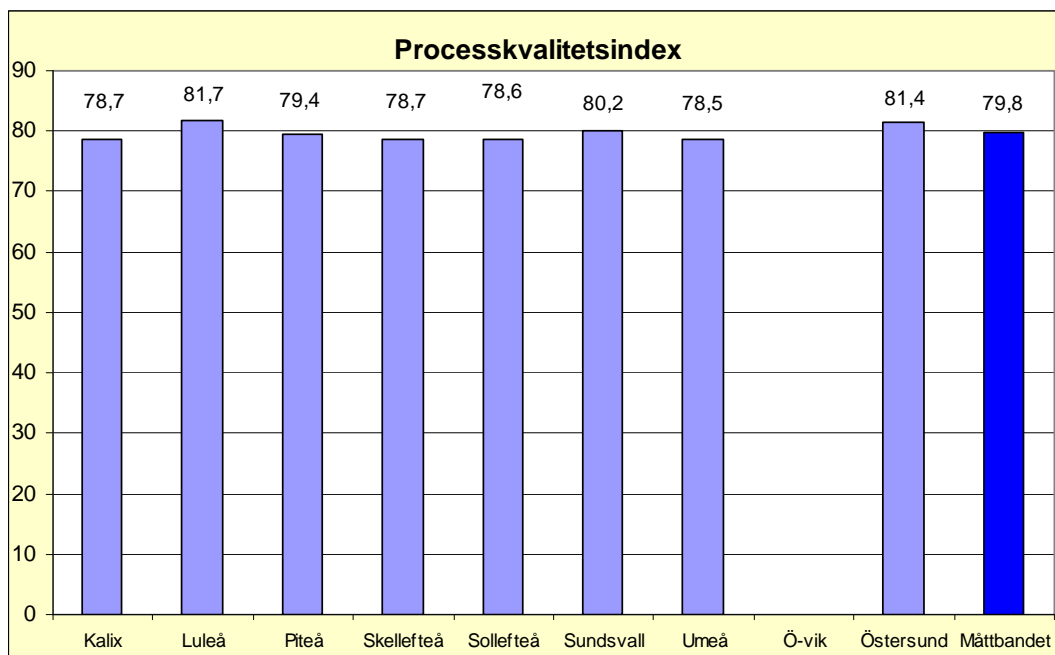
Viktigt att tänka på är att elevenkäter mäter hur eleverna upplever verksamheten relativt sina förväntningar, inte en objektiv bedömning av skolans kvalitet utifrån skolans uppdrag.

### 4.1.3 Processkvalitetsindex

Processkvalitetsindex består av en sammanvägning av resultat från rektorsenkäten och elevenkäten. Båda undersökningarna har getts samma vikt.

Örnsköldsvik har inte kunnat lämna jämförbara siffror i elevindex, därför kan ett sammanvägt processindex inte redovisas för dem.

Diagram 10

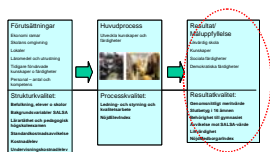


Det sammanlagda processkvalitetsindexet visar att Måttbandskommunerna har relativt höga värden. Luleå ligger högst i gruppen med 81,7 och Umeå ligger lägst i gruppen med 78,5.

## 4.2 Stödprocesser

En tillgänglighetsstudie gällande kommunernas service via telefon och e-post har genomförts under 2009. Dessa redovisas i bilaga 1. Huruvida dessa processer har betydelse för resultat och kvalitet kan inte säkerställas. För att studera samband mellan stödprocesser och resultat föreslås att fördjupade analyser görs i nästa rapport gällande grundskolan. Inga sambandsanalyser görs i denna rapport kopplat till stödprocesser. Dock är det av vikt att kommunerna följer hur kunder/medborgare upplever kvaliteten gällande kommuners service.

## 5 Resultat



Det finns ännu inte någon riktig samsyn omkring hur grundskolans resultat och målpuppfyllelse ska mätas och jämföras. Elevernas kunskaper bedöms och betygssätts utifrån de mål och kriterier som beskrivs i kursplanerna. Betygen ger därför i dagsläget de stabilaste måtten på skolans resultat. Betygen finns dessutom att tillgå för samtliga kommuner. Det finns dock anledning att anta att betygssättningen skiljer sig mellan lärare, skolor och kommuner. De flesta är överens om att betyg är ett komplext mått som inte är exakt. Betygen sätts delvis utifrån samma kriterier, men bedömningarna är inte likvärdiga.

Följande kvalitetsmått är framtagna:

- Genomsnittligt meritvärde, Andel som fått slutbetyg i minst 16 ämnen, Gymnasiebehörighet
- Avvikelse från modellberäknat meritvärde (SALSA)
- Likvärdighetsberäkningar
- Nöjd medborgarindex

Goda exempel har i tabellerna nedan markerats med grönt.

### 5.1 Meritvärde, Slutbetyg i minst 16 ämnen, gymnasiebehörighet

Tabell 8

2009	Kalix	Luleå	Piteå	Skellefteå	Sollefteå	Sundsvall	Umeå	Örnskölds vik	Öster sund	Mått band	Riket
Genomsnittligt meritvärde	198	213	212	206	209	199	218	204	216	209	<b>210</b>
Andel som fått slutbetyg i minst 16 ämnen, %	76,6	82,9	87,6	83,4	85,2	75,8	86,3	81,6	84,5	82,8	<b>81,6</b>
Andel elever som är behöriga till gymnasiet, %	90,1	88,6	93,5	90,6	88,3	84,1	92,2	88,3	89,4	89,5	<b>88,8</b>

Det genomsnittliga meritvärdet beräknas som summan av betygsvärdena för de 16 bästa betygen i elevens slutbetyg. Det högsta möjliga meritvärdet är 320 poäng. För att en elev ska vara behörig till gymnasieskolan krävs minst betyget godkänd i ämnena svenska/svenska som andra språk, engelska och matematik

### 5.2 Avvikelse från modellberäknat SALSA

Tabell 9

2009	Kalix	Luleå	Piteå	Skellefteå	Sollefteå	Sundsvall	Umeå	Örnskölds vik	Öster sund	Mått band
Avvikelse från SALSA, meritvärde	-8	-4	-1	-5	-2	-13	-4	-6	3	-4
Avvikelse från SALSA, andel som nått målen i alla ämnen	-5	-4	5	-2	2	-12	-6	-2	-2	-3

SALSA (Skolverkets Arbetsverktyg för Lokala sambandsanalyser) är en statistisk modell för jämförelse av de betyg kommuner och skolor ger sina elever i år 9. Enligt Skolverkets

studie samverkar ett antal bakgrundsfaktorer med en skolas resultat. Dessa bakgrundsfaktorer är föräldrars utbildningsnivå, andel elever med utländsk bakgrund, andel elever födda i Sverige med båda föräldrarna födda utomlands samt kön (andelen pojkar). När bakgrundsfaktorerna ”räknas bort” får man fram ett förväntat resultat eller modellvärde. Avvikelsen mellan det modellberäknade och faktiska genomsnittliga meritvärdet presenteras i tabellen ovan. En skillnad på -5 betyder att varje elev i genomsnitt har ett betygssteg lägre än modellberäknat i ett av sina 16 ämnen (exempelvis betyget G i stället för VG) i slutbetyget.

Intressant att notera är att samtliga Måttbandskommuner utom Östersund redovisar negativa avvikelser avseende meritvärde och endast Piteå, Sollefteå har positiv avvikelse avseende nått målen i minst 16 ämnen. Slutsatsen är att gruppen tillsammans inte når den kvalitet i utbildningen som gör att vi klarar den förväntade dvs den modellberäknade nivån. De negativa skillnader som beskrivs ovan kan dock dels bestå i att elever faktiskt har uppnått lägre kunskapsnivå och dels i att för låga betyg satts. I båda fallen innebär resultatet att eleverna får sämre konkurrenskraft och därmed valfrihet, speciellt när de väljer gymnasieprogram utanför den egna kommunen. Speciellt intressant är det för Piteå, Sollefteå och Östersund att analysera den stora skillnaden i var man ligger i förhållande till modellberäknat värde beroende på om meritvärde eller nått målen i alla ämnen används som mått.

### 5.3 Likvärdighet

Enligt skollagen ska elever i grundskolan erbjudas en likvärdig utbildning oavsett i vilken skola som eleven går vilken bakgrund eleven har och varthelst i landet som eleven bor. Här har några indikatorer valts för att visa hur väl kommunerna klarar detta uppdrag, nämligen:

- pojkars studieresultat i relation till flickors studieresultat – meritvärde o 16 ämnen o SALSA
- elever med utländsk härkomst studieresultat i förhållande till studieresultatet för elever med svensk härkomst meritvärde o 16 ämnen o SALSA
- olika skolor inom kommunen
- kommunala – fristående
- olika ämnen
- betygssättning

#### Likvärdighet – meritvärde

Tabell 10

Genomsnittligt meritvärde	Kalix	Luleå	Piteå	Skellefteå	Sollefteå	Sundsvall	Umeå	Örnsköldsvik	Östersund	Måttband
Pojkar jmf med flickor, %	-21%	-10%	-12%	-11%	-12%	-8%	-13%	-14%	-10%	-12%
Utländsk bakgrund jmf med svensk bakgrund, %	-22%	-9%	-12%	-29%	-12%	-15%	-5%	-11%	-24%	-16%
Skola med högst jmf med skola med lägst meritvärde	15%	21%	21%	16%	16%	35%	19%	12%	15%	20%
Fristående jmf kommunala skolor	18%	-9%	-	-3%	-	-12%	-6%	-11%	-1%	-3%

## Likvärdighet – andel som fått slutbetyg i 16 ämnen

Tabell 11

Andel som fått slutbetyg i minst 16 ämnen	Kalix	Luleå	Piteå	Skellefteå	Sollefteå	Sundsvall	Umeå	Örnsköldsvik	Östersund	Måttband
Pojkar jmf med flickor, %	-25%	-8%	-5%	-4%	-9%	-2%	-4%	-9%	-11%	-9%
Utländsk bakgrund jmf med svensk bakgrund, %	-37%	-15%	-19%	-44%	-7%	-25%	-13%	-21%	-51%	-26%
Fristående jmf kommunala skolor	-	-7%	-	-1%	-	-19%	-2%	-32%	-8%	-7%

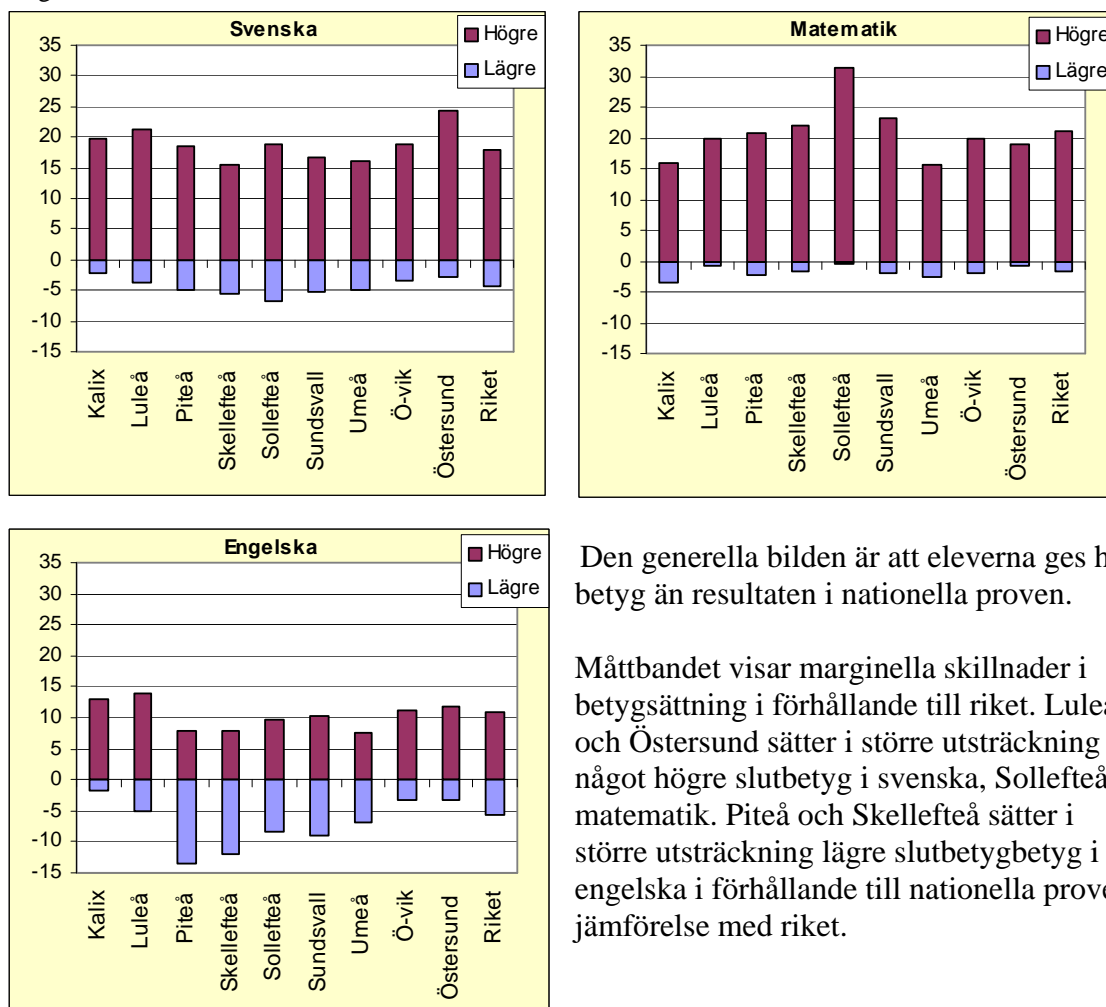
Tabellerna visar att samtliga kommuner har mer eller mindre stora avvikelser i samtliga indikatorer. Ingen kommun sticker ut och är bättre än övriga i samtliga mått. I flera av dessa mått blir urvalet i små kommuner för litet för att slutsatser skall kunna dras.

Faktorn utländsk bakgrund är mycket komplex, när eleven kommit till Sverige, från vilken region i världen osv har stor betydelse.

## Likvärdighet – betygsättning

För att få en belysning av betygsättningskulturen i en kommun kan skillnader mellan resultaten på nationella prov i svenska, engelska och matematik jämföras med betygen i samma ämnen:

Diagram 11



Den generella bilden är att eleverna ges högre betyg än resultaten i nationella proven.

Måttbandet visar marginella skillnader i betygsättning i förhållande till riket. Luleå och Östersund sätter i större utsträckning något högre slutbetyg i svenska, Sollefteå i matematik. Piteå och Skellefteå sätter i större utsträckning lägre slutbetygsbetyg i engelska i förhållande till nationella provet i jämförelse med riket.

## Likvärdighet – andel som nått målen i olika skolämnena

Tabell 12

	Kalix	Luleå	Piteå	Skellefteå	Sollefteå	Sundsvall	Umeå	Örnsköldsvik	Östersund	Måttband
Värde för ämnet med lägst andel som nått målen	71,4	89,0	92,8	92,1	87,8	84,9	90,8	89,6	92,7	90,5
Värde för ämnet med högst andel som nått målen	96,1	98,1	98,7	97,9	99,5	97,0	97,9	98,1	98,6	97,2
Avvikelse lägsta/högsta, %-enheter	25%	9%	6%	6%	12%	12%	7%	9%	6%	7%

Piteå, Skellefteå och Östersund har den minsta skillnaden mellan andel som nått målen i olika ämnen.

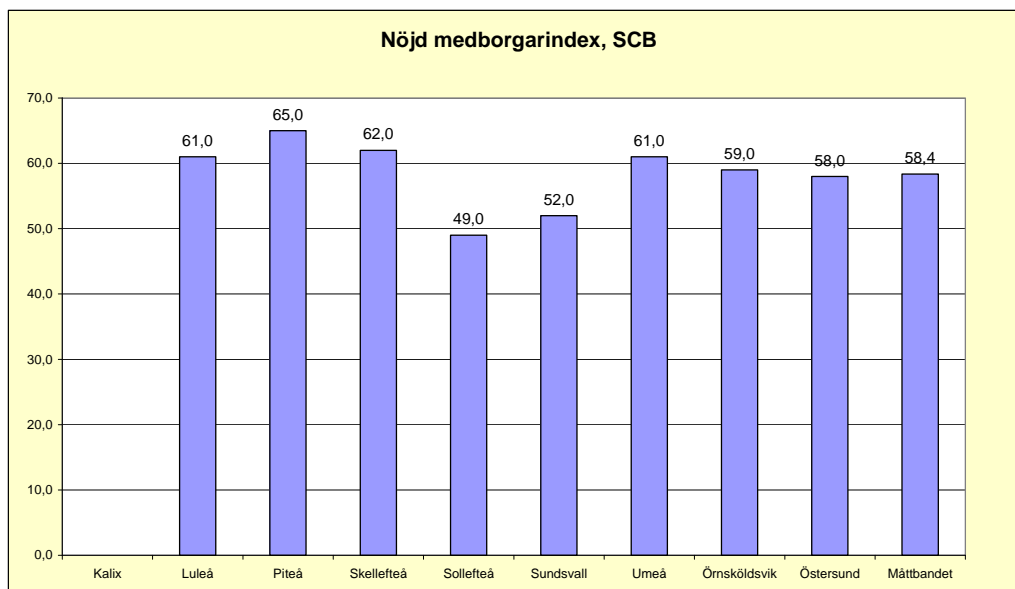
Kalix avviker från både Måttbandet och Riket. De ämnen som visar mycket låg måluppfyllelse i Kalix är framförallt fysik och kemi.

## 5.4 Nöjd medborgarindex

Nöjd medborgarindex innehåller en fråga om hur medborgarna uppfattar grundskolan i kommunen, enkäten besvaras av ett slumpmässigt urval medborgare. Resultatet är mer en attitydundersökning och ska inte ses som ett resultat på grundskolans kvalitet.

Måttbandets uppfattning är därför att nöjd medborgarindex snarare är ett mått på hur väl kommunen via olika informationskanaler lyckats förmedla en positiv bild av sin grundskoleverksamhet. I en offentlig verksamhet är förmågan att kommunicera verksamhetens innehåll och resultat en viktig kvalitativ aspekt.

Diagram 12



Piteå och Skellefteå redovisar de högsta NMI-värdena. Kalix har inte genomfört någon undersökning.

## 6 Effektivitet

Måttbandet mäter effektivitet genom att se om det finns ett samband kostnader och kvalitet.

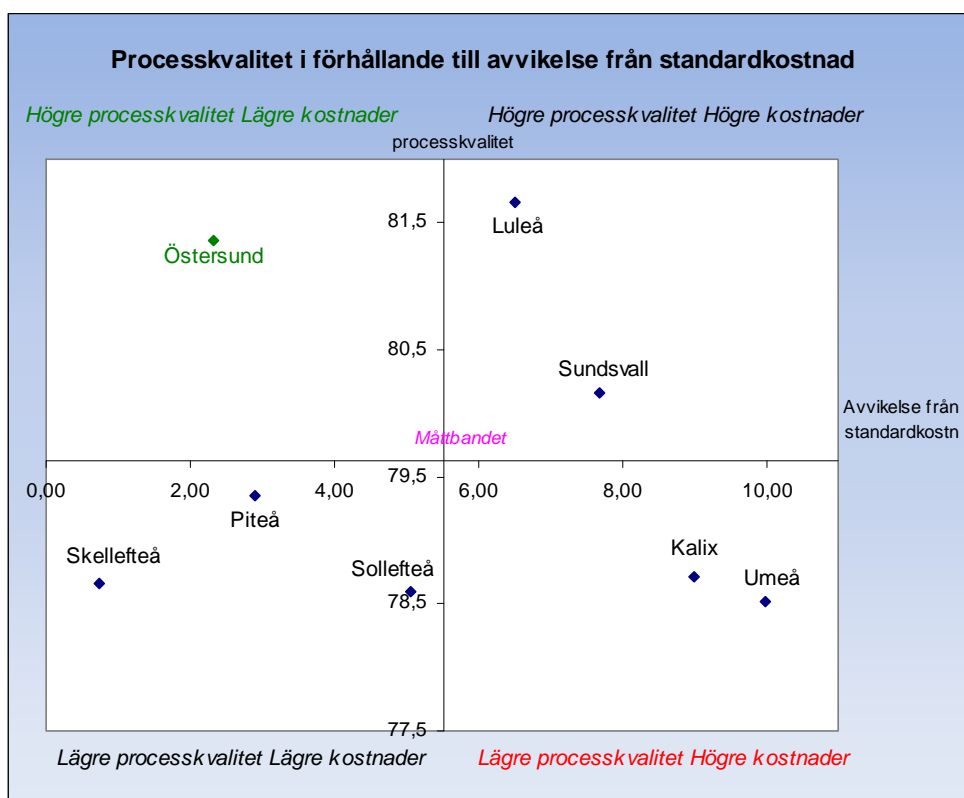
Graden av samband styrks med trendlinjer och regressionsvärde R<sup>2</sup> - koefficient. Ett samband på 1,0 visar fullständig korrelation. Måttbandet anser att värden över 0,5 visar på att samband finns, ju närmare 1,0 desto starkare samband. Måttbandet utgörs av endast åtta kommuner. De samband som har identifierats i jämförelsen med måttbandets kommuner kan mycket väl tänkas bli starkare eller svagare vid en jämförelse med fler kommuner. I de fyrfältare som redovisas i detta kapitel har inget samband över 0,5 hittats. Någon trendlinje har därför inte lagts in.

### 6.1 Samband mellan förutsättningar och processkvalitet



Här ställer vi processkvalitetsindex i kapitel 4 mot kostnader. Som kostnadsmått används avvikelse från standardkostnad för att utjämna för skillnader mellan kommunernas förutsättningar.

Diagram 13



Som framgår av diagrammet kan man inte se något samband i Måttbandsgruppen mellan kostnad och processkvalitet. Kommunerna i närverket återfinns i samtliga kvadranter. Östersund sticker ut genom sina låga kostnader och relativt höga värden för processkvalitet. En slutsats skulle kunna vara att goda inre processer i grundskolan kan åstadkommas oavsett höga eller låga kostnader.

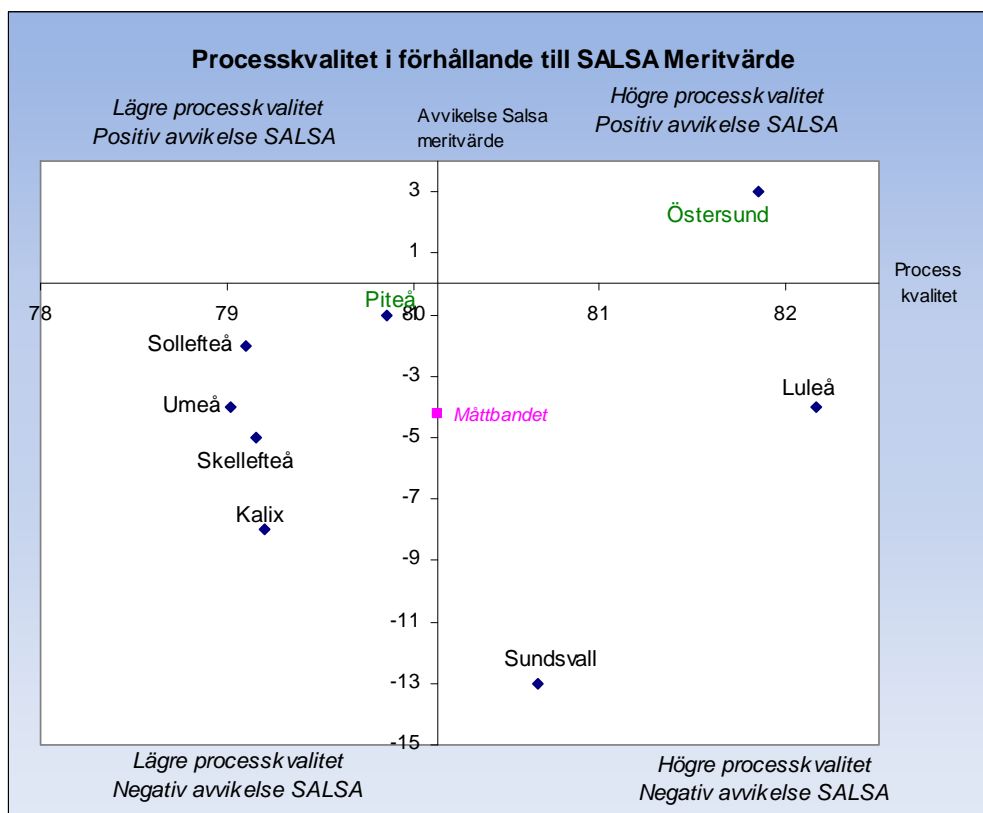
## 6.2 Samband mellan processkvalitet och resultat



För att föra jämförelserna vidare har processkvalitet ställts mot studieresultat för att se vilken betydelse skolans inre processer har betydelse för resultaten. Vi har som resultatmått valt avvikelse från SALSA för att därigenom utjämna skillnader mellan kommunerna vad gäller elevernas sammansättning.

Skolans resultat kan mätas såväl i det meritvärde som eleverna uppnår som i andel som har fullständiga betyg. Måttbandet visar i resultatdelen bägge värdena mätt mot kostnader.

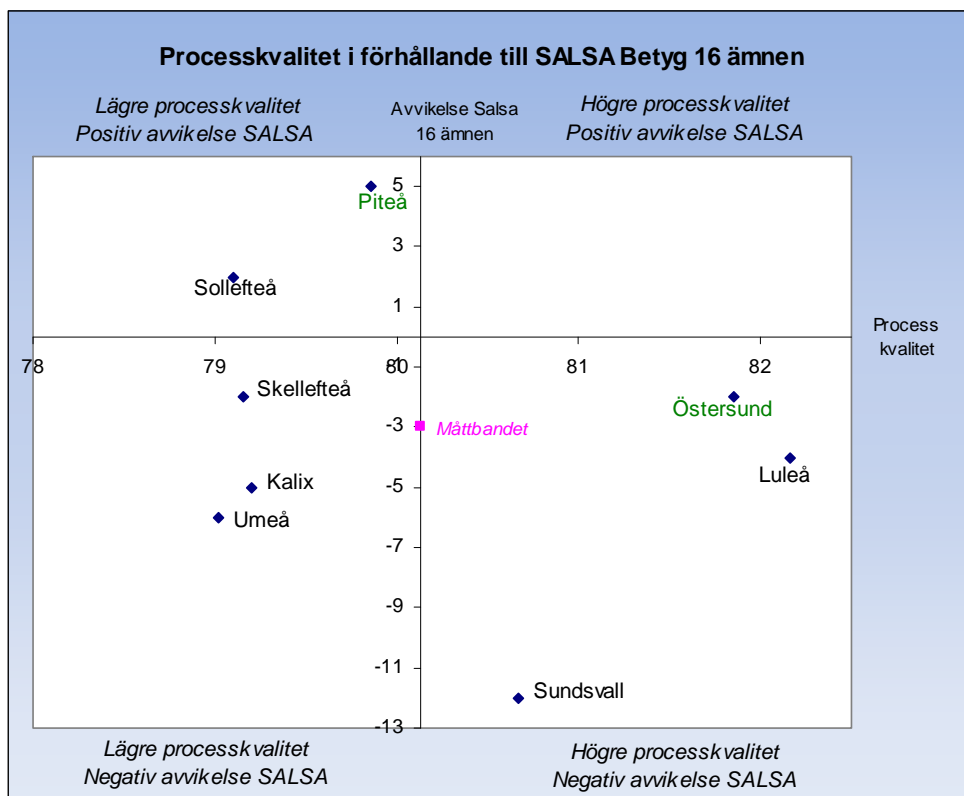
Diagram 14



Som framgår av diagrammet ser vi inte något samband mellan processkvaliteten och avvikelse från SALSA meritvärde.

Östersund och Piteå är här goda exempel. Sundsvall sticker ut med hög negativ avvikelse från SALSA men relativt bra värde på processkvaliteten.

Diagram 15



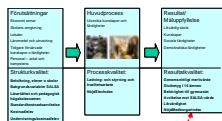
Som framgår av diagrammet ser vi inte heller något samband mellan processkvalitet och avvikelse från SALSA Betyg 16 ämnen.

Piteå och Östersund är även här goda exempel även om de positionsmässigt har rört sig jämfört med föregående diagram.

Sundsvall har även här stor negativ avvikelse från SALSA men relativt bra värde på processkvaliteten.

Övriga kommuner har ändrat position något jämfört mot föregående bild.

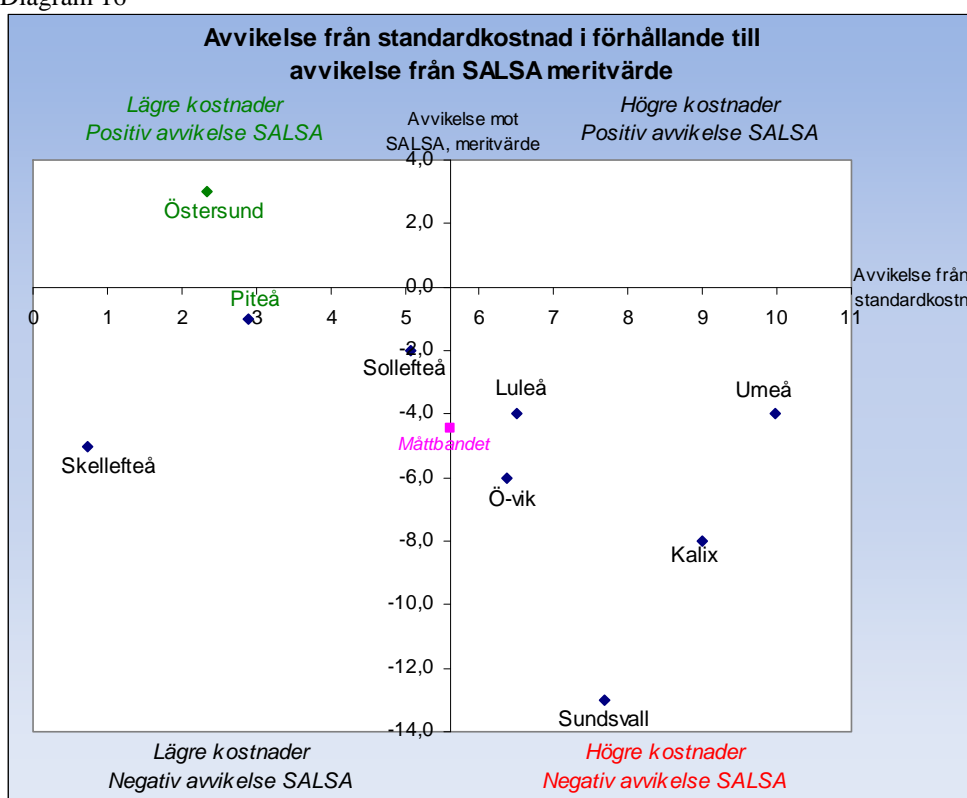
### 6.3 Samband mellan förutsättningar och resultat



Här ställs olika förutsättningar mot studieresultat för att se vilken de kan ha för resultaten. Vi har som resultatmått valt avvikelse från SALSA för att därigenom utjämna skillnader mellan kommunerna vad gäller elevernas sammansättning. Skolans resultat kan mätas såväl i det meritvärde som eleverna uppnår som i andel som har fullständiga betyg. Måttbandet visar bägge värdena mätt mot kostnader.

Som kostnadsmått används avvikelse från standardkostnad för att även där utjämna för skillnader mellan kommunernas förutsättningar.

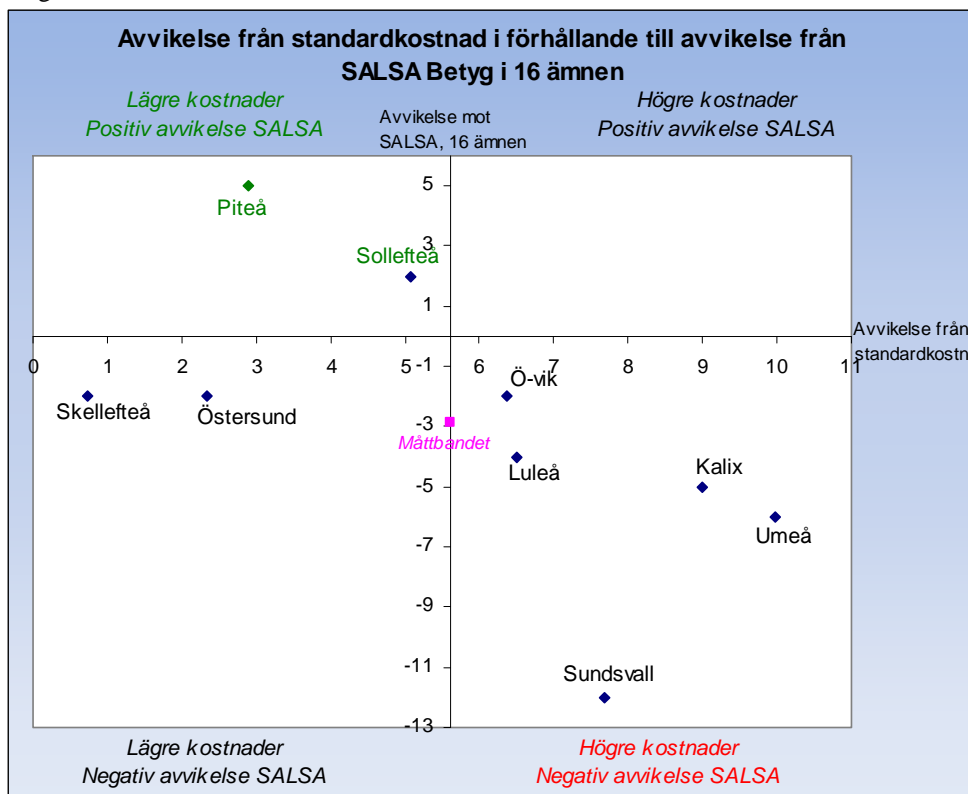
Diagram 16



Resultatet visar inget samband mellan avvikelse mot standardkostnad och avvikelse mot SALSA meritvärde. Det finns kommuner i samtliga kvadranter och spridningen mellan kommunerna är stor. Det tycks inte finnas fog för att hävda att mer pengar till skolan ger bättre resultat. Det framstår snarast som att det finns ett negativt samband mellan kostnad och resultat inom Måttbandskommunerna.

Östersund sticker ut med sina lägre kostnader och positiv avvikelse från SALSA meritvärde, tätt följt av Piteå.

Diagram 17



Som framgår av diagrammet ser vi inte heller något samband mellan avvikelse från standardkostnad och avvikelse från SALSABetyg i 16 ämnen.

Kommunerna har ändrat position jämfört med föregående bild.

Piteå sticker ut med sina lägre kostnader och positiv avvikelse från SALSABetyg i 16 ämnen, tätt följt av Sollefteå.

### Sammanfattning

Totalt sett så är det **Piteå och Östersund** som sticker ut i ovanstående tabeller.

Processkvaliteten har inte så stora skillnader mellan kommunerna år 2009, så förklaringen till att dessa kommuner utgör skillnader i ovanstående fyrfältsmatriser får sökas i andra variabler.

De samband som finns mellan Piteå och Östersund är

- höga resultat i betyg
- hög andel som når målen i alla ämnen

**Skellefteå** är dock den kommun som har minsta avvikelsen mot standardkostnaden.

Skillnader mot 2008 års undersökning är att skillnader i processkvalitet var större, då Måttbandet valde att ställa frågor som skulle differentiera. Att Måttbandet frångått den principen för 2009 har visat sig att ge ett processresultat där skillnaderna mellan kommunerna är små. De goda exemplena utgjordes 2008 av Piteå och Skellefteå, och i flera jämförelser följt av Umeå och Östersund.

## 7 Slutsatser utifrån styrgruppens uppdrag

Uppdraget har varit hitta goda kvalitetsmått och att utifrån dessa bättre kunna belysa effektivitet i grundskolan utifrån ett medborgarperspektiv. Måttbandet har valt att försöka utveckla ett nytt kvalitetsmått – ett processindex som mäter skolans inre processer. Valet av måtten i processindex har skett utifrån hypotesen att skolans inre processer, genom arbetssätt och metoder, har en stor betydelse för skolans studieresultat.

Det faktum att de grundläggande förutsättningarna skiljer sig så markant i Måttbandskommunerna har lett till slutsatsen att det är angeläget att arbeta med mått som tar kompensering för dessa olikheter. Därför har Måttbandet valt att arbeta med avvikelse från modellberäknat studieresultat i SALSA och avvikelse mot standardkostnad/invånare för grundskolan. Följande har undersökts, utan att något samband kunnat påvisas:

- Processkvalitet har ställts i förhållande till avvikelse i standardkostnader.
- Avvikelse i SALSA meritvärde har ställts i förhållande till avvikelse från standardkostnad.
- Avvikelse i SALSA meritvärde har ställts i förhållande till processkvalitetsindex.
- Avvikelse i SALSA betyg i 16 ämnen har ställts i förhållande till avvikelse från standardkostnad.
- Avvikelse i SALSA betyg i 16 ämnen har ställts i förhållande till processkvalitetsindex.

Måttbandet har ännu inte hittat något nytt effektivitetsmått som fungerar i de åtta kommuner som ingår i nätverket. Detta kan givetvis bero på att det inte finns tillräcklig relevans i de valda effektivitetsmåtten. Det kan också bero på slumpfaktorer, att samband kan påvisas om beräkningarna görs på ett större antal kommuner. Det är också känt att det finns betydande kvalitetsproblem i det siffermaterial som beräkningarna utgår ifrån. Exempelvis konstaterar Skolverket att Sveriges kommuner behöver utveckla sitt arbete med likvärdig bedömning, vilket leder till slutsatsen att studieresultat mätt i betyg är ett instabilt mått. Det finns också, trots relativt detaljerade instruktioner, problem med att kostnader redovisas olika i kommunerna. Att sk övriga kostnader för grundskolan (skolmåltider, elevvård, administration mm) visar stora variationer i Måttbandskommunerna är ett exempel på detta.

Verksamheten i grundskolan ska vara likvärdig varhelst i landet den bedrivs, det betyder också att resultaten ska vara likvärdiga. Därför måste kommunerna arbeta kompensatoriskt utifrån elevernas förutsättningar. Måttbandet har påbörjat ett arbete med att belysa kvaliteten i skolverksamheten i de ingående kommunerna utifrån detta perspektiv och följande kan konstateras:

- Studieresultaten är i huvudsak sämre än vad som modellberäknats i SALSA. Avvikelsen är mellan + 5 och – 12 där endast tre kommuner visar positiv avvikelse i ett av de två SALSA-måtten.
- Pojkars studieresultat i respektive kommun är mellan 4 och 25 % sämre än flickors.

- Studieresultatet för elever med utländsk bakgrund är i respektive kommun mellan 7 och 51 % sämre än för elever med svensk bakgrund.
- Skillnad mellan andel elever som uppnått målen i olika ämnen varierar mellan 6 och 25 procentenheter.

Detta ger generellt sett eleverna i Måttbandskommunerna sämre valfrihet och konkurrenskraft på arbetsmarknaden och i antagningar till vidare studier.

## 7.1 Förslag till fortsatt arbete inom grundskolan

Våren 2009 redovisade nätverket för grundskolan att det inte gick att se något samband mellan undervisningskostnad och elevers betygsresultat. Däremot fanns det ett samband mellan en mätning av processkvalitet och betygsresultat.

Styrgruppen gav nätverket fortsatt uppdrag att utveckla ett processkvalitetsindex för att kunna mäta processernas betydelse för kunskapsresultatet

Måttbandsgruppen har med denna andra rapport gällande grundskolan fokuserat på processers betydelse för kvaliteten och resultaten i verksamheten. Gruppen har nyttjat de elevenkäter som till viss del görs på varierande sätt i Måttbandskommunerna. Gruppen har även utvecklat och genomfört en enkät ställd till rektorer i kommunerna för att få ytterligare instrument kopplat till processkvalitet.

Måttbandgruppen föreslår att ytterligare en rapport genomförs gällande grundskolan för att återigen utveckla processkvalitetsindex. Måttbandsgruppen ser att förbättringar behöver göras i elevenkäten och rektorsenkäten och att en enkät utarbetas och ställs till lärare i verksamheten för att få en mer heltäckande bild av de processer som pågår i skolorna.

Gruppen valde att inte titta på de stödprocesser (t ex elevvård, skolmåltider, tjänstefördelning och schema) som kan påverka grundskolans effektivitet. Gruppen vill här gå vidare genom att identifiera stödprocesser i grundskolan och utveckla verktyg för att mäta dessas betydelse för skolans effektivitet.

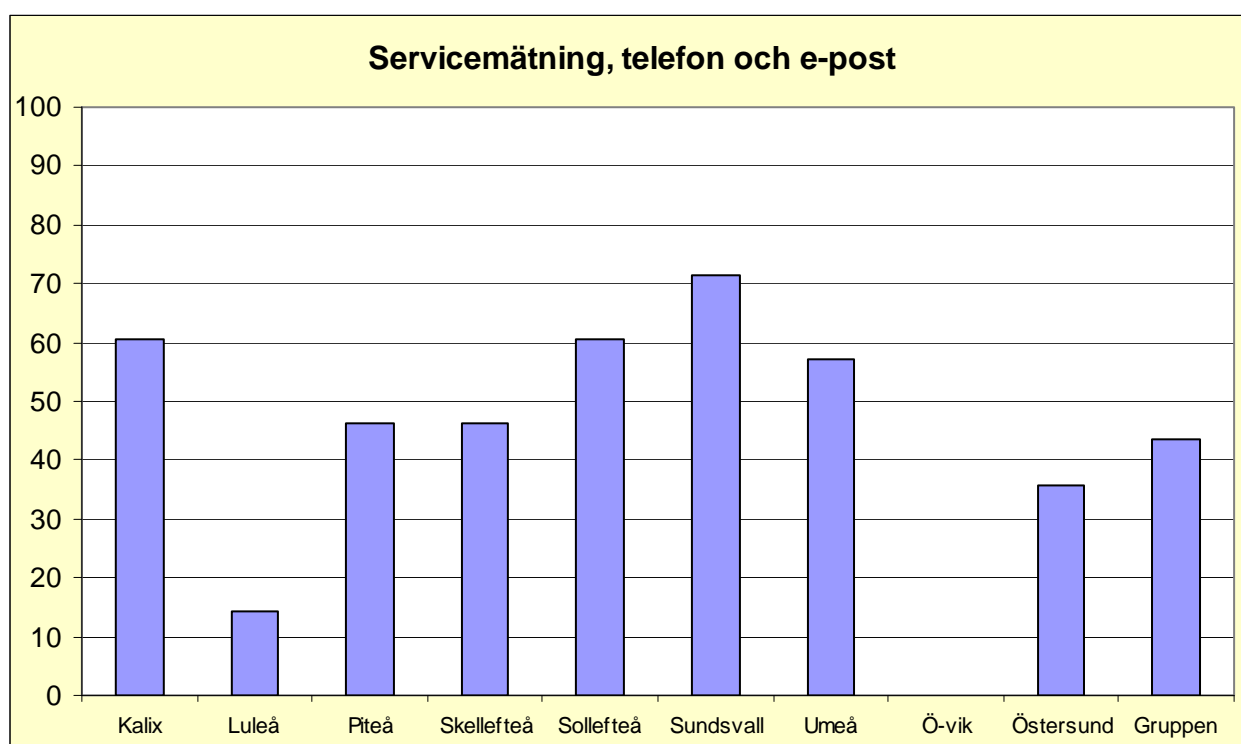
Måttbandet vill också gå vidare i att utveckla effektivitetsmått som belyser kommunens förmåga att ge eleverna likvärdig grundskoleutbildning.

Ett viktigt syfte med Måttbandssamarbetet är också att hitta goda exempel och att lära av varandra. Mot bakgrund av de resonemang som förs fram ovan skulle det vara intressant att inledningsvis genomföra en jämförande fördjupningsstudie (bench-marking) inom något av de områden där stora skillnader påvisats och där några kommuner framstår som mer framgångsrika än andra.

## Bilaga 1

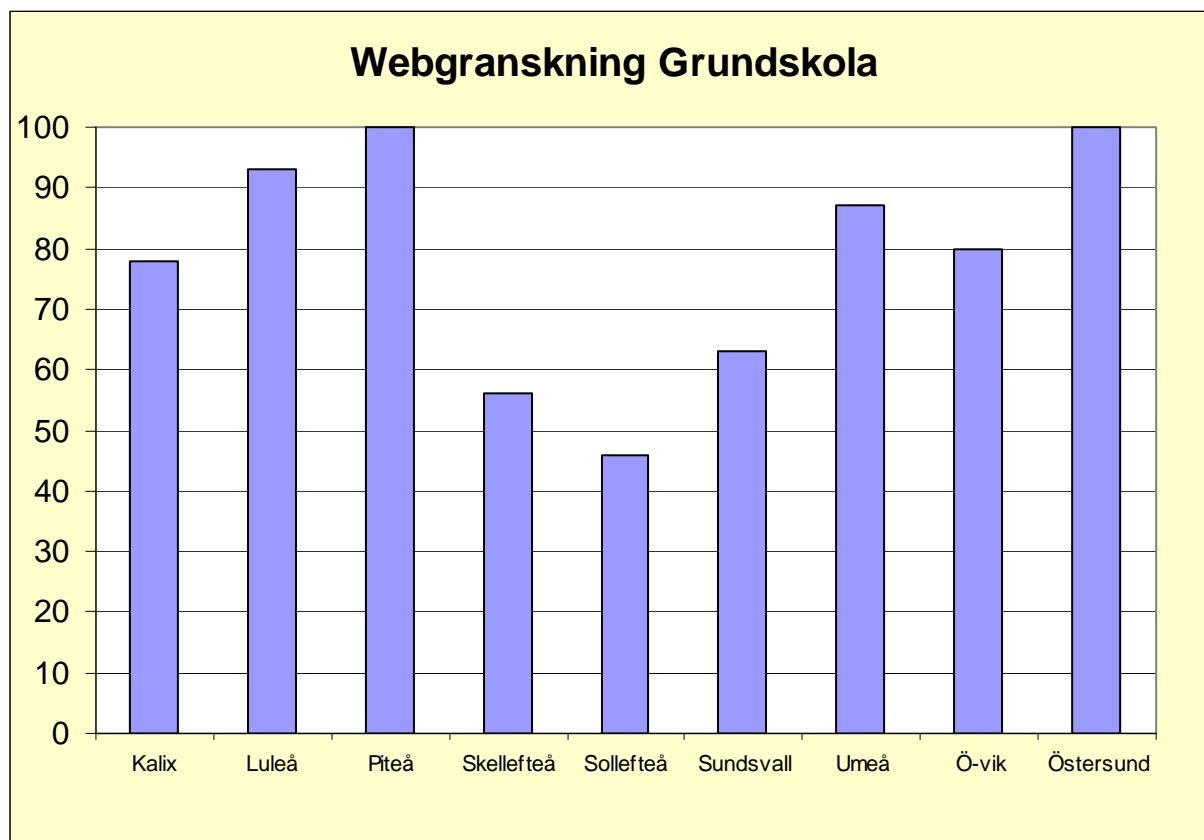
### Tillgänglighetsstudie

Mätning har utförts av JSM Telefront på uppdrag av SKL. Vid granskningen har ett antal vanligt förekommande frågor från kommuninvånare använts. Tre olika frågor har ställts och kommunerna har kontaktats två gånger för varje fråga. Olika bedömningsfaktorer har bildat grunden för att kunna beskriva telefonsamtalens karaktär: bemötande, intresse och engagemang, information, tillgänglighet och svar på frågan. Kriterierna god, medelgod och dålig har använts. Resultaten presenteras som uppnått resultat i undersökningen i %, där 100 % är max.



## Webgranskning

Alla kommuners webbplatser undersöktes under 2009 på uppdrag av SKL av ett externt team av studenter. De undersökte om man kunde få svar på vanliga medborgarfrågor inom två minuter genom att söka på hemsidan. Resultaten presenteras som uppnått resultat i undersökningen i %, där 100 % är max.



## Bilaga 2, Rektorsenkät

Systematiskt kvalitetsarbete	Kalix	Luleå	Piteå	Skellefteå	Sollefteå	Sundsvall	Umeå	Ö-vik	Östersund
Skolans resultat följs upp och analyseras systematiskt, åtgärder och mål för verksamheten formuleras utifrån analysen	4,3	4,2	4,7	3,9	4,4	4,7	4,5	4,3	4,7
Rutiner finns för det systematiska kvalitetsarbetet, löpande uppföljning och dokumentation genomförs kontinuerligt under året	4,0	5,0	5,1	4,5	4,0	4,6	4,8	4,8	4,8
Skolan har tydliga rutiner för hur personal, elever och föräldrar involveras i det systematiska kvalitetsarbetet	3,5	4,4	4,5	3,4	2,4	3,6	4,2	4,1	4,0
Skolan får återkoppling på uppnådda resultat från förvaltningsledning/nämnd.	2,3	4,6	5,4	4,4	2,8	3,7	3,6	4,0	3,4

### Normer och värden

Eleverna känner sig trygga och väl bemötta och de trivs med såväl andra elever som vuxna i skolan	5,0	5,0	5,1	5,4	5,2	5,3	5,4	5,4	5,1
Skolans förebyggande arbete med normer och värden, liksom likabehandlingsplanen, är väl känt bland elever, föräldrar och personal	4,8	5,2	4,9	4,4	4,8	4,7	5,1	4,9	4,9
Likabehandlingsplanen dokumenteras, följs upp och åtgärder vidtas	5,3	5,6	4,8	5,1	5,4	5,1	5,3	5,0	4,9
Kränkande behandling och mobbing är mycket ovanligt och leder utan dröjsmål till tydliga åtgärder från skolans sida. Åtgärderna dokumenteras	5,3	5,4	5,2	5,2	5,2	5,3	5,3	4,8	4,8
Elevinflytandet via formella kanaler – klassråd, elevråd och elevskyddsombud – ger eleverna ett reellt inflytande	5,0	5,4	4,6	4,4	5,0	4,8	4,8	4,4	4,7
Elevinflytandet i undervisningen, t ex rörande planering, innehåll, arbetsformer och redovisning, ger eleverna ett reellt inflytande i alla ämnen	4,0	3,8	3,6	3,6	3,2	4,0	4,1	4,2	4,3

### Kunskap och Lärande

Elever involveras i arbetet med kursplanemålen och får sätta upp mål för sitt lärande och skolarbete och sedan utvärdera dem	4,3	3,6	3,8	4,1	4,4	4,1	4,3	3,7	4,1
Arbetsätt och arbetsformer anpassas och varierar utifrån den kompetenta elevens intressen, behov och förutsättningar	4,3	3,8	4,5	4,1	4,0	4,8	4,3	4,4	4,3
Lärarna följer fortlöpande upp elevernas kunskapsresultat i alla ämnen i förhållande till styrdokumentens krav	4,8	4,6	5,0	4,6	5,0	4,9	4,4	4,6	4,4
Evidensbaserad metod används för att mäta språk-, läs- och skrivutveckling (t ex LUS, Språket lyfter)	5,5	5,0	5,4	4,3	5,2	4,4	5,0	4,4	4,4
Dokumenterade och fastlagda rutiner används för hur och när åtgärdsprogram ska upprättas, följas upp och revideras	5,5	5,6	5,7	5,2	5,0	5,2	5,8	5,4	5,3
Fastlagda rutiner finns och används för att säkerställa utförande och innehåll i utvecklingssamtalen	4,8	4,8	5,4	4,4	5,0	5,1	4,9	4,6	4,8
Alla elever har en framåtsyftande individuell utvecklingsplan som uppdateras minst en gång per termin	6,0	5,2	6,0	5,0	5,6	5,2	5,9	5,1	5,7
Vid bedömning och betygssättning utgår lärarna från de nationella målen i kursplanerna och från betygsriterierna	5,5	5,6	5,5	5,0	5,2	4,9	5,4	5,5	5,3
Lärarna använder resultaten från de nationella ämnesproven i år 3, 5 och 9 för att bedöma elevers kunskapsutveckling och som stöd för betygssättning	5,5	5,4	5,0	4,9	5,2	4,8	5,2	4,7	4,8

### Samverkan

Skolan samverkar vi inom och mellan verksamheterna för att göra skolan till en god miljö för elevernas utveckling och lärande	5,0	4,0	4,5	4,6	4,4	5,1	4,9	4,9	5,1
Skolan ger vi föräldrarna goda möjligheter till delaktighet och inflytande över sitt barns skolgång	5,0	4,8	4,5	4,0	4,8	4,9	4,7	4,5	4,6
Skolan samverkar kontinuerligt med omgivande samhälle såsom företag och organisationer	4,5	3,2	2,8	3,6	3,8	4,0	3,5	3,9	3,6
Skolan deltar kontinuerligt i riktade aktiviteter som anordnas av andra organisationer, t ex Vi i femman, DN:s nutidsorientering, Grön Flagg,	5,0	3,8	3,5	4,2	4,0	3,8	4,8	4,3	4,0

<3,5 = rött      3,5-4,74 = gult      4,75-6 = grönt

## Samlade mått

## Bilaga 3

	Kalix	Luleå	Piteå	Skellefteå	Sollefteå	Sundsvall	Umeå	Örnsköldsvik	Östersund	Måttbandet	Riket	Källa
<b>FÖRUTSÄTTNINGAR</b>												
<b>SALSA VT 2009</b>												
Resultaten på kommunnivå grundas på en modell med enbart elever i kommunala skolor, medan resultaten på skolnivå grundas på en modell som inkluderar både elever i kommunala och fristående.												
Andel pojkar, %	51,0%	53,0%	52,0%	50,0%	52,0%	52,0%	54,0%	50,0%	54,0%	52,0%	52,0%	SALSA
Andel elever med utländsk bakgrund												SALSA
- Födda utomlands, %	3,0%	5,0%	5,0%	6,0%	5,0%	7,0%	6,0%	6,0%	5,0%	5,3%	7,0%	SALSA
- Födda i Sverige, %	7,0%	3,0%	2,0%	1,0%	3,0%	4,0%	4,0%	3,0%	2,0%	3,2%	9,0%	SALSA
Föräldrarnas sammanvägda utbildningsnivå	2,13	2,32	2,26	2,26	2,22	2,22	2,41	2,22	2,28	2,26	2,21	SALSA
Antal invånare 31/12 2008	17 162	73 406	40 902	71 862	20 538	94 955	112 728	55 387	58 914	545 854	9 256 347	Kommundatabas
	15 537	66 495	36 794	64 607	18 685	86 256	102 276	49 963	53 647	494 260	8 320 478	
<b>Läsår 2008/2009</b>												
Antal grundskoleelever i kommunala skolor	1 465	6 250	4 054	7 076	1 825	7 933	9 266	5 333	4 615	47 817	849 664	SIRIS
Antal grundskoleelever i fristående skolor	160	661	54	179	28	766	1 186	91	652	3 777	86 205	SIRIS
Totalt antal grundskoleelever	1 625	6 911	4 108	7 255	1 853	8 699	10 452	5 424	5 267	51 594	935 869	SIRIS
Andel grundskoleelever i förh. till totala antalet invånare	9,5%	9,4%	10,0%	10,1%	9,0%	9,2%	9,3%	9,8%	8,9%	9,5%	10,1%	
Andel elever i fristående skolor i förh till totalt antal grundskoleelever	9,8%	9,6%	1,3%	2,5%	1,5%	8,8%	11,3%	1,7%	12,4%	7,3%	9,2%	
Antal skolor (huvudmannens)	11	39	29	41	15	41	57	32	27	32		SIRIS
Antal skolor < 50 elever	1	4	7	8	6	3	10	5	3	5		SIRIS
Antal skolor 50-100 elever	4	13	8	11	3	8	18	11	6	9		SIRIS
Antal skolor > 100 elever	6	22	14	22	6	30	29	16	18	18		SIRIS
Antal fristående skolor	1	2	2	4	2	5	7	2	5	3		SIRIS
Totalt antal skolor i kommunen	12	41	31	45	17	46	64	34	32	36		
Andel fristående skolor	8,3%	4,9%	6,5%	8,9%	11,8%	10,9%	10,9%	5,9%	15,6%	9,3%		
Andel skolor < 50 elever	9,1%	10,3%	24,1%	19,5%	40,0%	7,3%	17,5%	15,6%	11,1%	16,1%		
Andel skolor 50-100 elever	36,4%	33,3%	27,6%	26,8%	20,0%	19,5%	31,6%	34,4%	22,2%	28,1%		
Andel skolor > 100 elever	54,5%	56,4%	48,3%	53,7%	40,0%	73,2%	50,9%	50,0%	66,7%	55,8%		
<b>Kostnader 2008</b>	5	17	15	19	9	11	28	16	9			
<i>Hemkommunen</i>												
<i>(kommunala+fristående)</i>	<b>0,5</b>	<b>0,4</b>	<b>0,5</b>	<b>0,5</b>	<b>0,6</b>	<b>0,3</b>	<b>0,5</b>	<b>0,5</b>	<b>0,3</b>			
Standardkostnad, kr/inv (Grundskola + förskoleklass)	8 647	8 152	8 806	8964	8790	8179	8 049	8 662	7682	8 437		Webor

	Kalix	Luleå	Piteå	Skellefteå	Sollefteå	Sundsvall	Umeå	Örnsköldsvik	Östersund	Måttbandet	Riket	Källa
Nettokostnad, kr/inv (Grundskola + förskoleklass)	9 503	8 683	9 061	9 030	9 236	8 807	8 852	9 214	7 861	8 916	9 239	Webor
Procentuell avvikelse mot standardkostnad	9,9%	6,5%	2,9%	0,7%	5,1%	7,7%	10,0%	6,4%	2,3%	5,7%		
<i>Huvudmannens grundskolor</i>												
Kostnad per elev (inkl. lokaler), kr	89700	83800	84100	81300	92700	88600	89200	81300	85300	86 222	81 400	
Lokalkostnad per elev, kr	19100	17500	16100	20800	22400	16000	19400	15500	12800	17 733	16 100	Skolverket
Kostnad per elev (exkl. lokaler), kr	70600	66300	68000	60500	70300	72600	69800	65800	72500	68 489	65 300	Skolverket
Kostnad för undervisning, kr/elev	44700	42900	38900	41300	39200	44000	39900	43600	43200	41 967	42 100	Skolverket
Läromedel, utrustning & skolbibliotek, kr/elev	3100	4000	3200	2800	1500	1900	3700	2000	2100	2 700	3 000	Skolverket
Skolskjutsar kostnad per elev, kr	4440	2430	2870	2690	9820	2910	2690	5420	3660	4 103	2 650	Skolverket
Övriga kostnader per elev (skolmåltider, elevvård, administration, m.m.), kr	18 360	16 970	23 030	13 710	19 780	23 790	23 510	14 780	23 540	19 719	17 550	Skolverket
<b>Personal 2008</b>												
<i>Huvudmannens grundskolor</i>												
Antal lärare	133	556	331	621	153	680	811	458	416	4 159	69 353	
Andel lärare med pedagogisk högskoleexamen, %	96%	95%	95%	97%	88%	88%	93%	94%	87%	93%	87,0	Skolverket
Antal elever per lärare	11,0	11,2	12,2	11,4	11,9	11,7	11,4	11,6	11,1	11,5		
Antal lärare per 100 elever	9,1	8,9	8,2	8,8	8,3	8,5	8,8	8,6	9,0	8,7	8,4	Skolverket
Antal pedagogisk personal per 100 elever	9,4	9,4	8,7	9,1	8,8	9,0	9,3	9,4	10,1	9,2	9,0	Skolverket
Antal lärare per rektor	19	14	14	20	10	16	15	29	15	17	21,0	Skolverket
Medellön, lärare, 2008 (1-9)	25 159			25 647		25 508		25 250	25 471	25 407		
Medellön Lärare, 2008 (1-7)		23 471	25 590	25 922	24856	24 676	24 480		25 701	24 957		
Medellön Lärare, 2008 (4-9)		24 176	26 202	25 831	24736	25 496	24 430		25 116	25 141		
Medellön, Rektorer, 2008 (månad)	37 875	35 406	37 253	33 800	35614	36 806	33 353	34 277	34 131	35 391		
<b>Senaste Nöjd Medborgar Index, NMI (SCB)</b>												
Luleå, Sk-å (höst09), Piteå, Umeå (vår09)												
Soll-å (höst07), S-svall, Ö-sund (höst08)	-	61,0	65,0	62,0	49,0	52,0	61,0	59,0	58,0	58,4		
<b>SKL Öppna Jämförelser Grundskola 2009</b>												
Resultatindex (A11) 2008 resultat färg + ranking (faktiskt värde)	289	126	61	100	78	249	90		95			Plats av 290

	Kalix	Luleå	Piteå	Skellefteå	Sollefteå	Sundsvall	Umeå	Örnsköldsvik	Östersund	Måttbandet	Riket	Källa
Effektivitetsindex 2008 (B4)effektivitet färg + ranking (faktiskt värde)	289	182	129	86	199	262	191		180	Plats av 290	-	

## PROCESS

### ELEVENKÄT (antal nöjda)

ÅK 1-3	OBS 1-6							
<b>Totalt antal elever som svarat</b>	<b>609</b>	<b>451</b>	<b>384</b>	<b>643</b>	<b>272</b>	<b>792</b>	<b>1 743</b>	
<b>Trygghet och trivsel</b>				-		<b>674</b>	-	
Trygg på lektionerna	<b>588</b>	96,50	93	-	262	-	1 712	
Trygg på rasterna	584	94,0	93	608	256	-	1 657	
Trygg till och från skolan	577	97,7		-	261	-	-	
Trivs i skolan	537	92,9	90	609	235	-	1 720	
<b>Inflytande</b>				-		-	-	
Vuxna bryr sig om vad du säger	552	92,5	90	614	<b>258</b>	-	1 660	
Vuxna låter dig vara med och planera	467	69,6	61	324	<b>257</b>	520	-	
Vuxna låter dig vara med och utvärdera	527	83,4	77	-		-	-	
<b>Lärande</b>				-		-	-	
Nyfiken/lust att lära mer	476	68,8	80	-	256	-	1 174	
Får den hjälp du behöver	567	97,3	95	617	263	699	1 659	
Kunskap du har nytta av	574	95,5	96	608	271	-	1 644	
Meningsfulla utvecklingssamtal	478	83,6	89	-	251	-	1 538	
<b>Mobbning/kränkning</b>				<b>537</b>		<b>678</b>	-	
Mobbning/kränkning av andra elever	551	93,3	94	-	204	-	1 616	
Mobbad i dag			96	-		-	-	
Mobbning/kränkning av vuxna	575	97,8	99	-	204	-	-	
<b>Arbetsro</b>		<b>XX</b>	<b>79</b>	<b>415</b>		-	<b>1 240</b>	
<b>ÅK 4-6</b>				-		-	-	
<b>Totalt antal elever som svarat</b>		<b>336</b>	<b>306</b>	<b>666</b>	<b>436</b>	<b>828</b>	<b>2 685</b>	<b>751,0</b>
<b>Trygghet och trivsel</b>				-		-	-	
Trygg på lektionerna		97,9	94	-	427	-	2 615	724,0
Trygg på rasterna		96,7	94	630	397	-	2 591	
Trygg till och från skolan		96,1		-	427	793	-	
Trivs i skolan		92,6	92	623	<b>427</b>	-	2 619	717,0
<b>Inflytande</b>				-		-	-	
Vuxna bryr sig om vad du säger		93,5	84	613	<b>358</b>	-	2 299	661,0
Vuxna låter dig vara med och planera		77,7	61	480	<b>314</b>	-	1 638	
Välja arbetssätt				-	ej svar	-	-	621,0

	Kalix	Luleå	Piteå	Sellefteå	Sollefteå	Sundsvall	Umeå	Örnsköldsvik	Östersund	Måttbandet	Riket	Källa
Vuxna låter dig vara med och utvärdera		86,9	77	-	349	-	694					
<b>Lärande</b>				-		-	-					
Nyfiken/lust att lära mer		78,5	66	-	331	-	938					
Får den hjälp du behöver		96,0	94	613	401	-	2 428		717,0			
Kunskap du har nytta av		93,8	90	632	388	-	2 386					
Meningsfulla utvecklingssamtal		87,8	77	610	362	-	1 819					
<b>Mobbning/kränkning</b>				577	353	-	-					
Mobbning/kränkning av andra elever		96,7	93	-		612	2 545		715,0			
Mobbad i dag			98	-		-	-					
Mobbning/kränkning av vuxna		98,5	97	-		803	-		727,0			
<b>Arbetsro</b>			77	453		-	1 899		656,0			
<b>ÅK 7-9</b>				-		-	-					
<b>Totalt antal elever som svarat</b>	<b>278</b>	<b>274</b>	<b>394</b>	<b>706</b>	<b>371</b>	<b>932*/552</b>			<b>344,0</b>			
<b>Trygghet och trivsel</b>				-		-	-					
Trygg på lektionerna	264	95,6	90	-	356	-	96%		327,0			
Trygg på rasterna	261	97,1	90	656	352	-	96%					
Trygg till och från skolan	261	96,4		-	360	-	96%					
Trivs i skolan	192	89,8	87	586	356	864*	93%		316,0			
<b>Inflytande</b>				-		-	-					
Vuxna bryr sig om vad du säger	203	76,3	69	496	248	402	65%		223,0			
Vuxna låter dig vara med och planera	162	56,6	42	309	167	-	43%					
Välja arbetssätt	148			-	ej svar	-	-		223,0			
Vuxna låter dig vara med och utvärdera	157	75,2	53	-	197	-	47%					
<b>Lärande</b>				-		-	-					
Nyfiken/lust att lära mer	125	43,8	37	-	149	-	22%					
Får den hjälp du behöver	208	83,9	87	553	296	413	73%		234,0			
Kunskap du har nytta av	192	78,5	72	579	289	-	63%					
Meningsfulla utvecklingssamtal	136	58,8	53	575	203	486	44%					
<b>Mobbning/kränkning</b>				541	286	-	-					
Mobbning/kränkning av andra elever	244	93,4	92	-		769*	71%		327,0			
Mobbad i dag			96	-		-	-					
Mobbning/kränkning av vuxna	234	91,6	95	-		902*	87%		310,0			
<b>Arbetsro</b>			60	374		-	67%		268,0			
<b>ELEVENKÄTINDEX (EEI)</b>												
	<b>80,9</b>	<b>86,6</b>	<b>81,2</b>	<b>84,4</b>	<b>84,8</b>	<b>84,16</b>	<b>79,0</b>		<b>87,13</b>	<b>83,83</b>		
<b>ÅK 1-3</b>												
<b>Totalt antal elever som svarat</b>	<b>0,88</b>	<b>0,88</b>	<b>0,86</b>	<b>0,88</b>	<b>0,94</b>	<b>0,80</b>	<b>0,92</b>		<b>0,88</b>			
<b>Trygghet och trivsel</b>						<b>0,85</b>						

	Kalix	Luleå	Piteå	Sellefteå	Sollefteå	Sundsvall	Umeå	Örnsköldsvik	Östersund	Måttbandet	Riket	Källa
Trygg på lektionerna	0,97	0,97	0,93		0,96		0,98					
Trygg på rasterna	0,96	0,94	0,93	0,95	0,94		0,95					
Trygg till och från skolan	0,95	0,98			0,96							
Trivs i skolan	0,88	0,93	0,90	0,95	0,86		0,99					
<b>Inflytande</b>												
Vuxna bryr sig om vad du säger	0,91	0,93	0,90	0,95	0,95		0,95					
Vuxna låter dig vara med och planera	0,77	0,70	0,61	0,50	0,94	0,66						
Vuxna låter dig vara med och utvärdera	0,87	0,83	0,77									
<b>Lärande</b>												
Nyfiken/lust att lära mer	0,78	0,69	0,80		0,94		0,67					
Får den hjälp du behöver	0,93	0,97	0,95	0,96	0,97	0,88	0,95					
Kunskap du har nytta av	0,94	0,96	0,96	0,95	1,00		0,94					
Meningsfulla utvecklingssamtal	0,78	0,84	0,89		0,92		0,88					
<b>Mobbning/kränkning</b>												
Mobbning/kränkning av andra elever												
Mobbad i dag												
Mobbning/kränkning av vuxna												
<b>Arbetsro</b>												
<b>ÅK 4-6</b>		<b>0,92</b>	<b>0,85</b>	<b>0,90</b>	<b>0,87</b>	<b>0,89</b>	<b>0,76</b>		<b>0,93</b>	<b>0,87</b>		
<b>Totalt antal elever som svarat</b>												
<b>Trygghet och trivsel</b>												
Trygg på lektionerna		0,98	0,94		0,98		0,97		0,96			
Trygg på rasterna		0,97	0,94	0,95	0,91		0,96					
Trygg till och från skolan		0,96			0,98	0,96						
Trivs i skolan		0,93	0,92	0,94	0,98		0,98		0,95			
<b>Inflytande</b>												
Vuxna bryr sig om vad du säger		0,94	0,84	0,92	0,82		0,86		0,88			
Vuxna låter dig vara med och planera		0,78	0,61	0,72	0,72		0,61					
Välja arbetssätt									0,83			
Vuxna låter dig vara med och utvärdera		0,87	0,77		0,80		0,26					
<b>Lärande</b>												
Nyfiken/lust att lära mer		0,79	0,66		0,76		0,35					
Får den hjälp du behöver		0,96	0,94	0,92	0,92		0,90		0,95			
Kunskap du har nytta av		0,94	0,90	0,95	0,89		0,89					
Meningsfulla utvecklingssamtal		0,88	0,77	0,92	0,83		0,68					
<b>Mobbning/kränkning</b>				0,87	0,81							
Mobbning/kränkning av andra elever		0,97	0,93			0,74	0,95		0,95			
Mobbad i dag												
Mobbning/kränkning av vuxna		0,99	0,97			0,97			0,97			
<b>Arbetsro</b>												
<b>ÅK 7-9</b>												
<b>Totalt antal elever som svarat</b>	<b>0,73</b>	<b>0,80</b>	<b>0,72</b>	<b>0,76</b>	<b>0,73</b>	<b>0,84</b>	<b>0,69</b>		<b>0,81</b>	<b>0,76</b>		

	Kalix	Luleå	Piteå	Skellefteå	Sollefteå	Sundsvall	Umeå	Örnsköldsvik	Östersund	Måttbandet	Riket	Källa
<b>Trygghet och trivsel</b>												
Trygg på lektionerna	0,95	0,96	0,90		0,96		0,96		0,95			
Trygg på rasterna	0,94	0,97	0,90	0,93	0,95		0,96					
Trygg till och från skolan	0,94	0,96			0,97		0,96					
Trivs i skolan		0,90	0,87	0,83	0,96	0,93	0,93		0,92			
<b>Inflytande</b>												
Vuxna bryr sig om vad du säger	0,73	0,76	0,69	0,70	0,67	0,73	0,65		0,65			
Vuxna låter dig vara med och planera	0,58	0,57	0,42	0,44	0,45		0,43					
Välja arbetssätt									0,65			
Vuxna låter dig vara med och utvärdera	0,56	0,75	0,53		0,53		0,47					
<b>Lärande</b>												
Nyfiken/lust att lära mer	0,45	0,44	0,37		0,40		0,22					
Får den hjälp du behöver	0,75	0,84	0,87	0,78	0,80	0,75	0,73		0,68			
Kunskap du har nytta av	0,69	0,79	0,72	0,82	0,78		0,63					
Meningsfulla utvecklingssamtal	0,49	0,59	0,53	0,81	0,55		0,44					
<b>Mobbning/kränkning</b>												
Mobbning/kränkning av andra elever	0,88	0,93	0,92	0,77	0,77							
Mobbad i dag						0,83	0,71		0,95			
Mobbning/kränkning av vuxna	0,84	0,92	0,95			0,97	0,87		0,90			
<b>Arbetsro</b>												
<b>REKTORSENKÄT</b>												
Systematiskt kvalitetsarbete	3,50	4,55	4,91	4,04	3,40	4,14	4,25	4,32	4,24	4,15		
Normer och värden	4,88	5,07	4,72	4,70	4,80	4,85	5,00	4,77	4,78	4,84		
Kunskap och lärande	5,11	4,84	5,14	4,62	4,95	4,83	5,02	4,71	4,79	4,89		
Samverkan	4,87	3,95	3,84	4,13	4,25	4,46	4,47	4,40	4,33	4,30		
<b>Totalt</b>	<b>4,59</b>	<b>4,60</b>	<b>4,65</b>	<b>4,37</b>	<b>4,35</b>	<b>4,57</b>	<b>4,69</b>	<b>4,55</b>	<b>4,54</b>	<b>4,55</b>		
<i>Svars-frekvens</i>	<i>0,03</i>	<i>0,04</i>	<i>0,14</i>	<i>0,12</i>	<i>0,04</i>	<i>0,15</i>	<i>0,13</i>	<i>0,18</i>	<i>0,16</i>			
<b>Rektorsenkät omräknat till procent</b>	<b>76,5</b>	<b>76,7</b>	<b>77,5</b>	<b>72,9</b>	<b>72,5</b>	<b>76,2</b>	<b>78,1</b>	<b>75,8</b>	<b>75,6</b>	<b>75,8</b>		
<b>SAMMANVÄGT PROCESSINDEX</b>												
	<b>78,7</b>	<b>81,7</b>	<b>79,4</b>	<b>78,7</b>	<b>78,6</b>	<b>80,2</b>	<b>78,5</b>	<b>37,9</b>	<b>81,4</b>	<b>79,8</b>		
<b>Enkät om tillgänglighet</b>	<b>60,71</b>	<b>14,29</b>	<b>46,43</b>	<b>46,43</b>	<b>60,71</b>	<b>71,43</b>	<b>57,14</b>	<b>0,00</b>	<b>35,71</b>	<b>43,65</b>		
<b>Webenkät SKL</b>	<b>78,00</b>	<b>93,00</b>	<b>100,00</b>	<b>56,00</b>	<b>46,00</b>	<b>63,00</b>	<b>87,00</b>	<b>80,00</b>	<b>100,00</b>			

	Kalix	Luleå	Piteå	Skellefteå	Sollefteå	Sundsvall	Umeå	Örnsköldsvik	Östersund	Måttbandet	Riket	Källa
--	-------	-------	-------	------------	-----------	-----------	------	--------------	-----------	------------	-------	-------

## RESULTAT

### Genomsnittligt meritvärde vt 2009 (kommunala + fristående skolor)

Samtliga elever	198	213	212	206	209	199	218	204	216	208	<b>210</b>	SIRIS
Samtliga pojkar	175	202	199	194	196	191	203	189	205	195	<b>199</b>	SIRIS
Samtliga flickor	222	225	226	218	222	208	235	219	228	222	<b>221</b>	SIRIS
Avvikelse pojkar/flickor, %	-21%	-10%	-12%	-11%	-12%	-8%	-13%	-14%	-10%	-12%	<b>-10%</b>	
Utländsk bakgrund (pojkar + flickor)	158	194	187	149	185	172	209	183	167	178	<b>189</b>	SIRIS
Svensk bakgrund (pojkar + flickor)*	202	215	213	210	210	202	219	206	218	211	<b>213</b>	Beräkn*
Avvikelse utländsk bg/svensk bg, %	-22%	-9%	-12%	-29%	-12%	-15%	-5%	-11%	-24%	-15%	<b>-11%</b>	
Antal elever åk 9	205	912	524	976	230	1 108	1 327	733	716	6 731	<b>118 362</b>	SIRIS
Antal elever med utländsk bakgrund åk 9	18	69	28	60	15	100	108	55	40	493	<b>18 382</b>	SIRIS
Skola inom kommunen med lägsta meritvärdet	169	192	187	187	193	154	198	194	203	186		SIRIS
Skola inom kommunen med högsta meritvärdet	199	242	237	223	230	237	244	221	240	230		SIRIS
Avvikelse lägsta/högsta, %	-15%	-21%	-21%	-16%	-16%	-35%	-19%	-12%	-15%	-19%		
Genomsnittligt meritvärde kommunala skolor	200	211	212	206	209	196	216	204	215	208	<b>207</b>	SIRIS
Genomsnittligt meritvärde fristående skolor	169	233	-	213	-	223	231	184	218	210	<b>228</b>	SIRIS
Avvikelse kommunala/fristående, %	18%	-9%	-	-3%	-	-12%	-6%	11%	-1%	-1%	<b>-9%</b>	
<b>Andel som fått slutbetyg i minst 16 ämnen vt2009 (kommunala + fristående skolor)</b>												
Samtliga elever	76,6	82,9	87,6	83,4	85,2	75,8	86,3	81,6	84,5	82,7	<b>81,6</b>	SIRIS
Samtliga pojkar	65,7	79,6	85,4	81,5	81,4	75,0	84,6	77,9	80,0	79,0	<b>79,3</b>	SIRIS
Samtliga flickor	88,0	86,3	89,8	85,3	89,3	76,8	88,1	85,2	89,7	86,5	<b>83,9</b>	SIRIS
Avvikelse pojkar/flickor, %	-25%	-8%	-5%	-4%	-9%	-2%	-4%	-9%	-11%	-9%	<b>-5%</b>	

	Kalix	Luleå	Piteå	Skellefteå	Sollefteå	Sundsvall	Umeå	Örnsköldsvik	Östersund	Måttbandet	Riket	Källa
Utländsk bakgrund (pojkar + flickor)	50,0	71,0	71,4	48,3	80,0	58,0	75,9	65,5	42,5	62,5	<b>68,0</b>	SIRIS
Svensk bakgrund (pojkar + flickor)*	79,2	83,9	88,5	85,7	85,6	77,6	87,2	82,9	87,0	84,2	<b>84</b>	Beräkn*
Avvikelse utländsk bg/svensk bg, %	-37%	-15%	-19%	-44%	-7%	-25%	-13%	-21%	-51%	-26%	<b>-19%</b>	
Antal elever åk 9	205	912	524	976	230	1 108	1 327	733	716	6 731	118 362	SIRIS
Antal elever med utländsk bakgrund åk 9	18	69	28	60	15	100	108	55	40	493	18 382	SIRIS
Slutbetyg 16 ämnen kommunala skolor	79	82	88	83	85	74	86	88	83	83	<b>81</b>	SIRIS
Slutbetyg 16 ämnen fristående skolor	-	88	-	85	-	91	88	67	90	85	<b>88</b>	SIRIS
Avvikelse kommunala/fristående, %	-	-7%	-	-1%	-	-19%	-2%	32%	-8%	-2%	<b>-8%</b>	
<b>Andel som erhållit slutbetyg per ämne 2009</b>												
Bild	95,6	97,0	97,5	96,5	98,3	96,9	96,6	97,6	98,6	97,2	96,2	SIRIS
Engelska	93,1	95,5	96,2	94,0	92,6	92,5	96,6	93,4	95,6	94,4	94,0	SIRIS
Hem och konsumentkunskap	96,1	95,4	96,7	97,1	97,8	95,4	96,3	95,9	97,5	96,5	95,5	SIRIS
Idrott och hälsa	92,6	94,3	95,8	93,5	94,8	91,9	93,6	93,7	94,5	93,9	92,7	SIRIS
Matematik	90,2	91,9	96,0	95,0	90,8	89,2	95,7	92,2	93,5	92,7	92,6	SIRIS
Moderna språk, språkval	95,3	95,3	96,6	95,6	97,8	92,7	90,8	98,1	94,8	95,2	94,4	SIRIS
Musik	91,7	95,1	97,9	95,9	94,8	95,0	94,9	95,9	94,6	95,1	95,1	SIRIS
NO	71,4	94,2	..	97,1	92,2	84,9	94,4	94,3	95,3	90,5	91,7	SIRIS
Biologi	86,8	92,4	95,2	92,8	98,0	87,8	95,2	91,5	95,1	92,8	91,6	SIRIS
Fysik	84,7	89,4	92,8	92,9	97,4	87,3	94,2	91,1	92,7	91,4	90,0	SIRIS
Kemi	83,7	89,0	93,2	92,1	96,1	86,3	94,1	89,6	92,9	90,8	89,5	SIRIS
Slöjd	92,6	97,1	97,8	97,3	98,3	97,0	97,3	97,4	97,6	96,9	96,5	SIRIS
SO	78,6	98,1	98,7	97,9	87,8	91,5	97,9	94,1	96,0	93,4	93,8	SIRIS
Geografi	88,4	94,1	94,5	93,7	97,9	92,6	94,6	94,5	94,0	93,8	92,3	SIRIS
Historia	93,2	93,3	95,2	94,1	99,5	90,4	94,7	92,6	96,1	94,3	92,5	SIRIS
Religion	92,1	93,7	94,5	94,3	97,9	93,3	94,4	92,6	96,4	94,4	92,9	SIRIS
Samhällskunskap	92,1	91,9	95,2	94,1	98,4	93,1	94,4	94,2	95,5	94,3	92,4	SIRIS
Svenska	96,0	97,6	97,1	97,0	98,7	95,0	97,4	95,4	97,7	96,9	96,8	SIRIS
Teknik	90,7	93,6	96,2	96,0	96,9	92,0	97,5	96,6	96,9	95,2	93,9	SIRIS
Snitt andel som når målen i ämnena	89,7	94,2	96,0	95,1	96,1	91,8	95,3	94,2	95,5	94,2	<b>94,7</b>	
Värde för ämnet med lägst andel som nå	<b>71,4</b>	<b>89,0</b>	<b>92,8</b>	<b>92,1</b>	<b>87,8</b>	<b>84,9</b>	<b>90,8</b>	<b>89,6</b>	<b>92,7</b>	<b>90,5</b>	<b>89,5</b>	
Värde för ämnet med högst andel som nå	<b>96,1</b>	<b>98,1</b>	<b>98,7</b>	<b>97,9</b>	<b>99,5</b>	<b>97,0</b>	<b>97,9</b>	<b>98,1</b>	<b>98,6</b>	<b>97,2</b>	<b>96,8</b>	
Avvikelse lägsta/högsta, %	26%	9%	6%	6%	12%	12%	7%	9%	6%	7%	<b>8%</b>	
Medel Biologi/Fysik/Kemi	85,1	90,3	93,7	92,6	97,2	87,1	94,5	90,7	93,6	91,6	<b>90,4</b>	
Avvikelse mot betyg i NO, %	19%	-4%	..	-5%	5%	3%	0%	-4%	-2%	1%	<b>-1%</b>	

	Kalix	Luleå	Piteå	Skellefteå	Sollefteå	Sundsvall	Umeå	Örnsköldsvik	Östersund	Måttbandet	Riket	Källa
Medel												
Geografi/Historia/Religion/Samhällskunskap	91,5	93,3	94,9	94,1	98,4	92,4	94,5	93,5	95,5	94,2	92,5	
Avvikelse mot betyg i SO, %	16%	-5%	-4%	-4%	12%	1%	-3%	-1%	-1%	1%	-1%	
<b>Andel elever som är behöriga till gymnasieskolan</b>	90,1	88,6	93,5	90,6	88,3	84,1	92,2	88,3	89,4	89,5	88,8	
<b>Nationella prov 2009 (andel som uppnådde minst G)</b>												
Matematik	89,4%	85,9%	90,5%	88,6%	76,8%	79,4%	90,3%	84,5%	87,6%	86%	87,0%	Skolverket
Engelska	96,2%	96,2%	97,8%	95,9%	94,5%	93,8%	97,6%	94,1%	97,2%	96%	95,8%	Skolverket
Svenska	97,2%	97,7%	97,8%	96,2%	96,8%	96,4%	97,9%	94,6%	97,9%	97%	96,7%	Skolverket
Genomsnitt	94,3%	93,3%	95,4%	93,6%	89,4%	89,9%	95,3%	91,1%	94,2%	92,9%	93,2%	
<b>SALSA vt2009</b>												
Resultaten på kommunnivå grundas på en modell med enbart elever i kommunala skolor, medan resultaten på skolnivå grundas på en modell som inkluderar både elever i kommunala och fristående.												
<b>Genomsnittligt meritvärde</b>												
Modellberäknat, %	200	211	212	206	209	196	216	210	215	208		SALSA
Faktiskt, % (huvudman)	208	215	213	212	210	209	220	204	212	211	208	SALSA
Avvikelse, %	-8	-4	-1	-5	-2	-13	-4	-6	3	-4,4	208	SALSA
Skola inom kommunen med "sämst" avvikelse	-7	-24	-18	-19	-12	-57	-21	-21	-8			SALSA
Skola inom kommunen med "bäst" avvikelse	-7	3	17	20	20	8	6	15	16			SALSA
<b>Andel elever som uppnår målen i samtliga ämnen</b>												
Modellberäknat, %	79%	83%	83%	82%	81%	80%	86%	81%	82%	82%		SALSA
Faktiskt, %	74%	80%	87%	80%	83%	68%	80%	80%	80%	79%	77%	SALSA
Avvikelse/Residual	-5	-4	5	-2	2	-12	-6	-2	-2	-3		SALSA
Skola inom kommunen med "sämst" avvikelse	-4	-36	-6	-17	-1	-42	-18	-11	-19			SALSA
Skola inom kommunen med "bäst" avvikelse	-4	5	14	16	10	4	10	4	12			SALSA
<b>DN:s nutidsorientering 2009</b>												
Genomsnittligt antal rätt av 35, åk 9	9,1	12,1	11,6	11,3	10,5	11,3	12,6	11,2	12,2	11,3	12,1	DN