



**KALIX KOMMUN**

Barn- och grundskolenämndens

kvalitetsredovisning 2007

Kalix kommun för-, grund- och särskola

---



## Innehållsförteckning

Kort beskrivning av kommunens för- och grundskola	sid 3
Inledning	sid 3
Viktiga händelser under året	sid 4
Organisation	sid 5
Beskrivning av kvalitetsarbetet	sid 7
Skolplanen - nämndens mål	sid 9
Ekonomi och resursfrågor	sid 13
Organisation och ledarskap	sid 13
Politik och verksamhet	sid 14
Läraryrkets arbetsinnehåll	sid 16
Pedagogiskt ledarskap	sid 16
Resultat i förskolan	sid 18
Kunskaps resultat	sid 18
Särskolan	sid 28
Relationer och inflytande frågor	sid 30
Arbetsfördelning och samverkan	sid 32
Slutsatser	sid 32
Åtgärder för fortsatt utveckling	sid 34
Aktiviteter 2008 (ur VP)	sid 35
Särskilda satsningar	sid 36
Hela verksamhetsplanen bilaga 1	



**KALIX KOMMUN**

## Kommunens för- och grundskola

### **Antal barn/elever/studerande**

Förskoleverksamhet ca 715

Skolbarnsomsorg ca 330

Förskoleklass ca 165

Grundskola ca 1700

Särskola ca 20

Kalix kommun har en folkmängd på cirka 17 600 invånare och tillhör i statistiksammanhang kommungruppen "Större övriga kommuner".

Kommunens barn- och grundskolenämnd ansvarar för förskoleverksamhet, skolbarnsomsorg, förskoleklass, grundskola och särskola. Alla rektorer utom tre har förutom grundskola ansvar för förskola.

Det fanns vid ingången av 2007 11 rektorsområden inom grundskolan med sammanlagt 13 skolor och 44 förskoleavdelningar. Rektorsområdena har under 2007 varit indelade i tre skolområden. Grundsärskolan ligger i Centrumskolans rektorsområde och eleverna i särskolan undervisas i grundsärskole- och träningskolgrupper. I kommunen finns även tre enskilda förskoleverksamheter bestående av två föräldrakooperativ och ett personalkooperativ. En områdesrektor har varit chef för den särskilda undervisningsgruppen Skutans personal. Skutans verksamhet har under året utretts av konsulter. Kulturskolan utgör ett eget rektorsområde. Den ansvarar för frivillig musikundervisning samt den obligatoriska musikundervisningen i grundskolan. Kulturskolan har under 2007 haft 395 elever som spelat olika instrument, dansat eller arbetat med teater. Antalet elever ökar stadigt från 2005 med 348 elever och 2006 med 364 elever. Kulturskolan har ett brett utbud och kan på detta sätt möta många elevers olika önskemål.

De förändringar som genomförts under 2007 beskrivs under avsnittet ledningsorganisation.

## Inledning

Förskolan och grundskolan i Kalix har goda förutsättningar för att förbättra resultaten och erbjuda alla barn/elever en bra förskola och skola. Behörigheten är hög och antalet pedagoger per 100 elever är över det nationella snittet. Merparten av lokalerna har god standard och under 2007 har tillgången till digitala hjälpmedel förbättrats. Demografiskt relaterade men också förändrade boendemönster har uppmärksamats av politiken. Under 2007 har därför en lokalbehovsutredning genomförts.

Under 2006 kom skolverkets inspektionsbeslut. Även under 2007 har skolverkets rapport präglats förbättringsinsatserna. Rektorerne har redovisat till förvaltningschef och nämnd om åtgärder som vidtagits med anledning av inspektionen samt pågående utvecklingsarbete. Arbetet med kunskapsmål, bedömningsbeskrivningar, underlag inför utvecklingssamtal, utvecklingssamtalets form och individuell utvecklingsplan har genomförts under året. Det arbetet är i stort sett avklarat under 2007.



KALIX KOMMUN

## Viktiga händelser under året

Manhemsskolan har under året infört 17-grupper vilket så här långt har förbättrat studieron i skolan. Ännu är det för tidigt att uttala sig om studieresultaten också långsiktigt har förbättrats. Personalen har redovisat en bättre arbetssituation och eleverna har getts möjlighet till en individuell handledning i sitt lärande. Sammantaget upplever både personal och elever en bättre studiesituation. Målet är att åtgärderna vid Manhemsskolan ska leda till de förbättringar av de äldre elevernas inlärningsmiljö som Skolverket i sitt beslut kräver.

Under året har en IKT-pedagog anställts som ska arbeta med kompetensutveckling av lärare. En plan för att samtliga lärare, under en treårsperiod, ska genomgå "Myndigheten för skolutvecklings" datautbildning PIM upp till nivå tre är utarbetad. Vidare har arbetet med att uppgradera förutsättningarna för bra IKT-stöd i klassrummen inletts och pedagogerna får stöd att införa IKT-verktyg i det dagliga arbetet med eleverna.

Ett arbete har inletts under 2007 för att i samarbete med Europeiska Socialfonden och Pedagogiskt utvecklingscentrum göra en förstudie av kompetensutvecklings behov i för- och grundskola.

Bog har deltagit i Sveriges kommuners och landstings utvärdering av skolverksamhet – Skolkompassen. Analysen pekar på ett antal förbättringsområden men visar även att det genomförs ett mycket gott förbättringsarbete inom flera områden i verksamheten. Vi kommer att ta hänsyn till utvärderingens resultat i arbete med verksamhetsplanen för 2008.

Från september månad finns en ny förvaltningschef för förskolan och skolan på plats. Under september månad har den nya förvaltningschefen besökt samtliga enheter för att skapa sig en bra bild av verksamheten i förskolan och grundskolan i Kalix.

Under hösten 2007 har arbetet med genomförandet av två nya uppdrag som givits av nämnden inletts. Det handlar om skolforum som ska genomföras den 8-9 april 2008 för samtlig personal i förskolan och grundskolan. Skolforumet ska bidra till att förskolan och skolan blir en lärande organisation där man får möjlighet att lära av varandra. Vidare har nämnden beslutat att uppdra åt förvaltningen att arbeta med samverkan skola näringsliv. Ett av nämndens prioriterade mål är att införa ett entreprenöriellt förhållningssätt i förskolan och skolan. En utbildningsdag är genomförd och en förskolelärare har beretts möjligheten till vidareutbildning i ämnet vid Luleå tekniska universitet.

Utredning finns på [http://komin.kalix.se/templates/Page\\_14890.aspx](http://komin.kalix.se/templates/Page_14890.aspx). Beslut om förändrad skolstruktur fattas i februari 2008. Utredningen präglades av stor öppenhet. Allt material gjordes tillgängligt för medborgarna. Tjänstemännen bakom utredningen mötte medborgarna vid tre tillfällen för att förklara hur utredarna tänkt och varför.

Barn- och grundskolenämnden har antagit ett gemensamt måldokument tillsammans med socialnämnden, gymnasienämnden och fritid och kulturnämnden för att främja goda uppväxtförhållanden för barn och ungdomar i Kalix. Bog deltar aktivt i genomförandet av Kalix



## KALIX KOMMUN

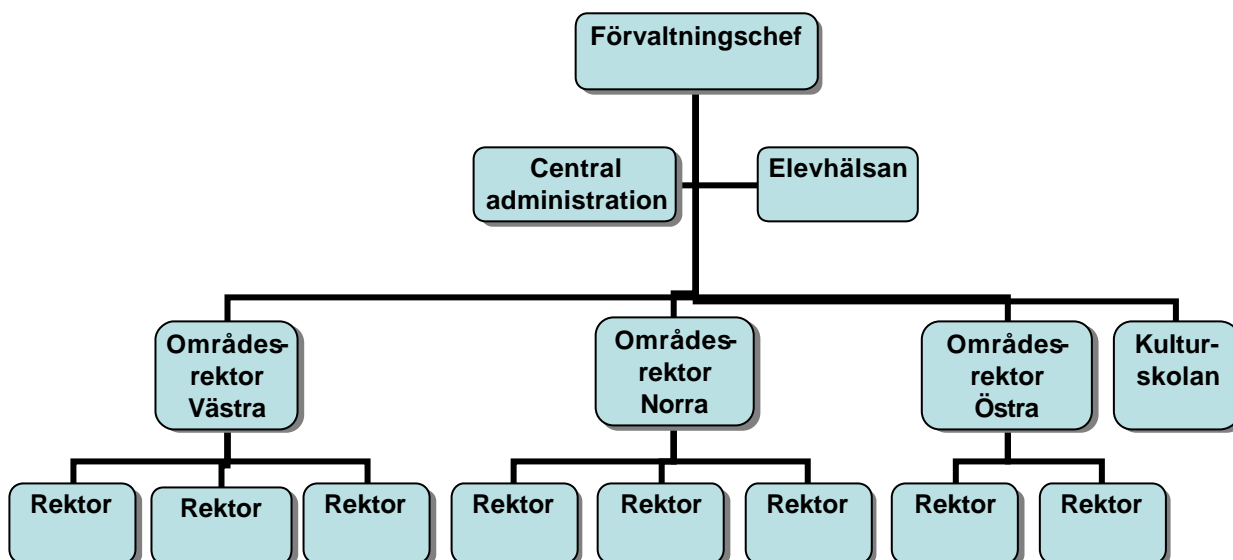
preventionsprojekt som är det målinriktade förebyggande arbetet för att nå ut till och stödja de barn och föräldrar som har behov av stöttning.

Kalix barn- och grundskolenämnd har under 2007 påbörjat ett stort förändringsarbete med målsättning att eleverna ska uppnå bättre resultat och att fler ska bli behöriga till gymnasiet. Arbetet beskrivs under fler rubriker i denna kvalitetsredovisning.

## Organisation

Ett resultat från inspektionen och konsultuppdraget blev att nämnden beslutade om att organisera kommunen i tre skolområden som spänner över åldrarna 1-16 år samt införa en ny ledningsorganisation med områdesrektorer som leder ett rektorsteam.

I september 2007 tillträdde en ny förvaltningschef efter att tjänsten varit vakant i 1,5 år. Under den perioden har uppdraget som tf förvaltningschef utförts av extern konsult. Under 2007 har Manhemsskolans delning i två rektorsområden upphört. Den tillträdande förvaltningschefen har initierat diskussioner om sammanslagning av Bog och gymnasieförvaltningen, elevhälsans organisation samt genomfört en lokalbehovsutredning.



Hela organisationen ska utvärderas under våren 2008. Men delningen av Manhemsskolan visade sig snabbt inte vara en bra lösning. Personalen vid Manhemsskolan beskriver läsåret 2006/2007 som ett organisatoriskt kaos. De har inte vetat vem som beslutar om vad, informationsflödet fungerade inte och det blev problem i arbetet med barn i behov av särskilt stöd. Att bägge rektorerna vid Manhemsskolan samtidigt var områdesrektorer menar personalen gjorde att de varit svåra att nå eftersom de haft många arbetsuppgifter utanför Manhemsskolan.

Tanken med den nya organisationen var att det skulle underlätta utvecklandet av den röda tråden förskoleklass till år 9. Områdesrektor för Östra området säger "(det är) oöverstigliga



## KALIX KOMMUN

svårigheter med att kunna arbetat med att utveckla den röda tråden inom östra området med bakgrund i att man inte kan ha ett eget östra röda tråden arbete på en skola där personal jobbar åt både östra och norra området och där eleverna från de olika områdena blandas i vissa ämnen". I Töre rektorsområdes kvalitetsredovisning berörs effekter av den nya organisationen. "Områdesförändringen med områdesrektor och rektor, avsaknad av fungerande administration under ht-06 samt frånvaro av rektor vt-07 inverkade negativt på våra skolor". I Risöns kvalitetsredovisning beskrivs svårigheterna när två rektorsområden slås ihop och det sker ett byte av rektor samtidigt. "Efter två månader slutade den nya rektorn och området var utan ledning ett tag. I januari 2007 blev det klart att nuvarande rektor skulle ha ansvaret för både Risön och Sangis. Skolassistenten, som tidigare var placerad i Risön flyttades till centrala Kalix och tjänsten minskades till en halvtid. Även specialpedagogen, som tidigare varit placerad på Risöns skola, fick fler uppgifter och har arbetat en del av sin tjänst på Manhemsskolan. Året har med andra ord präglats av många organisatoriska ändringar, som har krävt mycket energi".

Organisationsförändringarna har synliggjort brister i systematik och dokumentationsrutiner.

Det handlar om kvalitetsarbetets former där Töre beskriver i sin kvalitetsredovisning:

"Under läsåret 06/07 bedrevs inget kvalitetsarbete trots påtryckningar till rektor från personalen. Rektor upplöste kvalitetsgruppen som fanns på skolan och skulle själv skriva och lämna in kvalitetsredovisningen. Vid efterfrågan visade det sig att ingen sådan var inlämnad från Töre ro. Ingen utvärdering genomfördes vid läsårets slut. Detta medförde att målarbetet avstannade. Frågeställningar, information och rapporter uteblev. Denna kvalitetsredovisning blir därför ett försök av personalen att i efterhand beskriva verksamheten läsåret 06/07".

Att det är nödvändigt att se över våra rutiner visas också då Innanbäckens LM rektorsområde i kvalitetsredovisningen säger att de inte kan göra korrekta jämförelser mellan åren då "underlaget försvunnit i organisationsförändringen då fungerande rutiner för material ej funnits".

På samma sätt har det funnits problem att rekonstruera hur några enskilda elevvärenden handlagts. Dokumentation saknas eller inte kunnat återfinnas. För detta har vi i några fall kritiserats av skolverket. Även om ärendehandläggningar och dokumentationsrutiner tagits fram att gälla för hela kommunen har de inte alltid varit så kända och accepterade att alla har använt sig av dessa.

För att stödja barn och elever i behov av särskilt stöd i deras utveckling har organisationen integrerat elevhälsan i skolområdena. Undantag är skolläkare och skolpsykolog samt några centralt placerade specialpedagoger. Ett arbete har pågått sedan 2006 för att forma en gemensam syn på hur specialpedagogernas kompetens skall användas i arbete med barn i behov av stöd. Det arbetet fortsätter. Under 2007 inleddes vidareutbildning för åtta specialpedagogerna i att handleda lärarpersonal så de blir bättre på att arbeta med barn i behov av stöd.

Det fanns under 2007 en central pott för barn i behov av särskilt stöd. I intervjuerna i samband med skolkompassen framkommer att det finns organisatoriska oklarheter om hur dessa



## KALIX KOMMUN

medel fördelas samt att resursfördelningssystemet i övrigt inte tar hänsyn till barn i behov av extra stöd. En utredning för att tydliggöra elevhälsan, kompetenser och organisation, pågår.

## Beskrivning av kvalitetsarbetet

### Kvalitetsarbetets utveckling

Målet sedan några år tillbaka är att skapa en process som bygger in uppföljning och utvärdering inom ramen för vardagsarbetet i skola/förskola. Fortfarande finns osäkerhet i organisationen om hur kvalitetsprocessen skall läggas upp. Oaktat det ovan sagda klarar både huvudmannen och rektorerna att på ett bra sätt kvalitetsredovisa utifrån de i förordningen beskrivna kvalitetsområden som beskrivs i allmänna råd och kommentarer och den nya förordningen.

Flera skolor har prioriterade mål som de kvalitetsredovisar mot. De utvärderar verksamheten genom mer eller mindre formella utvärderingar eller skattningar, ämnes- och diagnostiska prov, LUS, observationer osv. Skolverkets inspektionsrapport har fungerat som ledstjärna då denna pekar ut förbättringsområden för varje skola och för kommunen som helhet.

Det finns några anledningar till att 2007 kan betraktas som ett mellanår. En anledning är frånvaron av ordinarie förvaltningschef under större delen av 2007 samt omorganisation och anställning av rektorer som inte varit med att utveckla den kvalitetsprocess vi använt oss av. Ändock har organisationen, sett till dess helhet, klarat att kvalitetsredovisa. En anledning till detta är att de system som arbetats fram för stöd i kvalitetsarbetet genom utbildade kvalitetspiloter fortsatt att fungera även om det funnits stora osäkerhetsmoment i lednings- och organisationsfrågor.

På visa områden har framsteg gjorts. Det är fler enheter som i sina kvalitetsredovisningar analyserar uppnådda resultat och föreslår förändringar.

Arbetet har en gemensam struktur men den upprättade tidplanen har inte hållits. Organisationsförändringar och byte av skolledar har försvårat kontinuiteten i arbetet. Flera rektorsområden har en tydlig koppling mellan vad man avsett att göra och analys av vad utfallet blivit. Elever och föräldrar är fortfarande i liten utsträckning delaktiga i processen men det förs diskussioner om hur delaktigheten kan säkerställas. Det analyserande arbetet avseende elevernas resultat i grundskolan har genomgående förbättrats i enheternas kvalitetsredovisningar.

Informationen om verksamheten har inte fungerat tillfredsställande. Hemsidor har inte varit uppdaterade och därmed inte alltid innehållit korrekt information till vårdnadshavare. Det finns en gemensam utseendestruktur på enheternas hemsidor medan strukturen för vad som ska informeras ut är mycket skiftande.

Det finns områden där Bog ännu inte kan mäta måluppfyllelsen då inga uppföljningar eller mätningar sker. Det finns tex. beslut att barnkonventionen skall beaktas i de beslut och ställningstaganden som görs löpande. Det har inte gjorts någon uppföljning av hur detta sker i



## KALIX KOMMUN

praktiken. Då det är svårt att se hur tex. barnkonventionen beaktas i de beslut som görs finns ett värde i att systematisera hanteringen i en rutin samt följa upp hur väl organisationen tar hänsyn till att barnens bästa kommer i främsta rummet.

I det samlade kvalitetsarbetet har ingått att säkerställa att rutiner kring hantering av individuell utvecklingsplan fungerar. Varje rektor har också utarbetat och fastställt strukturen för en individuell utvecklingsplan. I rektorsteamet har dessa diskuterats. Under 2007 har en samsyn nåtts att det nu är dags att utveckla en gemensam IUP för elever i grundskolan. Ett stort arbete har genomförts på enheterna i att utarbeta mål- och bedömningskriterier för att säkerställa en likvärdig bedömning i elevens kunskapsutveckling under skoltiden.

Gemensamma kvantitativa undersökningar riktade till elever och personal har inte genomförts det senaste året. Det förekommer dock att undersökningar görs i enskilda skolor. Goda exempel finns i Djuptjärns- och Sangis/Risöns kvalitetsredovisningar. "Den nya nämnden har beslutat att framöver genomföra gemensamma brukarundersökningar kontinuerligt. Den första utvärderingen skall vända sig till föräldrar inom förskolan".

Liksom för tidigare år kan konstateras att det finns oklarheter kring vad politiken önskar få information om från verksamheten. Dessa oklarheter kvarstår. För att råda bot på detta har förvaltningschefen initierat en diskussion kring behovet av en verksamhetsplan.

Förskoleklassen och skolbarnsomsorgen skall kvalitetsredovisa. Det sker oftast genom att skolbarnsomsorgens - respektive förskoleklassens personal är delaktig i grundskolans kvalitetsredovisning. Skolbarnsomsorgen redovisar problem med att få till stånd reell samverkan med skolan. Man hinner inte med diskussioner om innehåll/metoder under den korta planeringstiden med lärarna. Organisationen har ännu inte fullt ut börjat tillämpa allmänna råd och kommentarer för kvalitetsredovisning i skolbarnsomsorgen.

Förskolan har kommit en bit på väg när det gäller att se kvalitetsarbetet som ett sätt att utveckla och förbättra det dagliga arbetet. Rektor har en viktig roll i att inspirera till och delta i utvärderingen av det dagliga kvalitetsarbetet.



## Skolplanen – nämndens mål

I tidigare kvalitetsredovisningar sägs att kvalitetsarbetets utveckling hämmats av att det inte funnits tydliga utvärderingsbara mål. Arbetet med målen i skolplanen skedde i en dialog mellan politiker, pedagoger, elever och vårdnadshavare. Vi har bra kontroll på de mål som går att mäta med givna mätinstrument, betyg, nationella prov, obligatoriska diagnoser. Vi har under 2007 jobbat på följande sätt med skolplanens mål:

### Kunskaper

- Kunskapsmål ska finnas i alla ämnen för alla år i skolan. Dessa ska vara väl kända av all personal, alla föräldrar och elever.

Under året har flera utbildningsdagar genomförts med syfte att fokusera på att förbättra studieresultat för eleverna. Personalen har under året arbetat fram mål för alla årskurser i alla ämnen för att underlätta uppföljningen av elevernas kunskapsutveckling och för att tydliggöra målen för föräldrar och elever. Arbetet är i stort sett klart från år 1 till år 6. Vid Manhemskolan pågår arbetet med att bryta ner kunskapsmålen i de olika ämnena men är inte klart. Utfallet är gott i avseendet att presentera måldokument inför varje nytt arbetsområde i de olika ämnena. Måldokument har lämnats ut i flertalet ämnen och personalen upplever att dessa främjar elevernas lärande. Personalen upplever att kvalitén på måldokumentet varierar och att man i framtiden ska samarbeta mer kring utformningen av dessa för att få likformighet och utbyte av idéer. Arbetet med att göra målen kända ska fortsätta under nästa läsår.

*Innanbäckens F-6 är kritiska till hur arbetet med att ta fram kunskapsmål bedrivits. "Statusen på vikten av kunskaper har ökat i samhället. Det avspeglas också hos pedagoger, elever och föräldrar, vilket skapar bättre förutsättningar för oss att arbeta med kunskaper. Behoven av kommungemensamma mätbara mål har varit stora, samtidigt som framtagandet av kunskapsmålen har varit tidsödande och ostrukturerat samt utmynnat i olika modeller i samma kommun då övergripande styrning saknats".*

### Demokrati

- Elever och föräldrar ska vara delaktiga i och ha ansvar för barnens lärande i förskola och skola.
- Eleverna ska ges möjlighet att påverka sin skolsituation och därigenom förstå att man genom att ta eget ansvar har den bästa chansen att forma sin egen framtid.

Det är ännu inte tydligt för alla föräldrar vad barnen förväntas lära sig i skolan. Enheterna redovisar att utvecklingssamtal har skett minst en gång per termin. För de elever som har svårigheter har samtalen skett oftare. Lärplattformen Rexnet har inte använts som det var tänkt under 2007. Det har riktats kritik från många håll över att det saknats informationskanal mellan skola, elev och hem som det var tänkt. Orsakerna till detta ligger både hos oss, hos kommunens dataavdelning men också hos leverantören Tieto Enator. Former för information, utvecklingssamtal och IUP kvarstår som ett utvecklingsområde.

Manhemsskolan skriver i sin kvalitetsredovisning: *"Någon gemensam utvärdering av vårdnadshavarnas uppfattning av i hur hög grad de upplever sitt inflytande/samarbete med skolan är inte genomförd. Vi upplever att vi i hög grad har en bra dialog och ett gott*



## KALIX KOMMUN

*samarbete med vårdnadshavare". Det är också den upplevda bilden i de flesta enheters kvalitetsredovisningar. Manhemsskolan fortsätter: "Mentorerna har haft föräldramöte minst en gång per termin. Studie- och yrkesvägledaren har haft föräldramöten i alla klasser år 8 om studier och prao. I år 9 har föräldramöte skett i varje klass inför gymnasievalet. Vi har haft fem skolrådsmöten under läsåret. Elevernas ansvar och inflytande har under året varit ett prioriterat utvecklingsområde. Vår målsättning har varit att klassråd och elevråd skall fungera tillfredsställande".*

I Djuptjärn är eleverna också delaktiga i skolans arbetsmiljöarbete och också representerade i den lokala skyddskommittén.

Det är stor spännvidd på hur formellt och informellt elevinflytande ser ut i kommunen. Vår bedömning är att det formella inflytandet fungerar. I några redovisningar uttrycks att personalen upplever att det är svårt att entusiasmera eleverna och få dem att respektera och intressera sig för den demokratiska processen. Det är också oklart hur eleverna involveras i planeringen av sitt eget lärande och de dagliga aktiviteterna. I de områden där man gjort enkäter bekräftar dessa det ovan sagda.

Manhemsskolan har under året bestämt att följande arbetsätt skall utvecklas: *"Personalen jobbar för att få alla elever att vara aktiva deltagare i klassråden, de ger hjälp och stöd, varierar formerna och hjälper till att strukturera klassråden. Klassråd planeras och utvärderas på tisdagskonferensen före och efter klassrådet. Personalen jobbar för att säkerställa att eleverna deltar i klassråd och elevråd på lika villkor och att deras synpunkter respekteras. Detta gör personalen genom att stödja klassen vid diskussioner. Tid och engagemang avsätts till att utveckla elevernas förmåga till personliga ställningstaganden. Det finns en tydlig strävan hos pedagoger och annan personal att träna eleverna i att ta personlig ställning i olika värderingsfrågor och att också kunna uttrycka sina ställningstaganden".*

Centrumskolan säger i sin analys att en förutsättning för elevernas inflytande över sitt lärande är att målen är kända och att man upplever sig delaktig i planeringen.

Djuptjärn säger: *"Elevinflytandet bör i större utsträckning beröra planering av innehåll och redovisningsformer i undervisningen. Delar av undervisningen kan planeras gemensamt av lärare och elever. Genom ett aktivt deltagande i klassråd och elevråd tränar eleverna sin förmåga att framföra sina synpunkter samt att lyssna och ta hänsyn till andra. Eleverna skall ges ökad möjlighet att påverka sitt eget lärande i takt med ökad ålder och förståelse. Inom detta område finns stora utvecklingsmöjligheter och området kommer att bli föremål för utvecklingsinsatser under kommande år".*

Under året har vi haft några fall av elevärenden där dialogen från skolans sida med föräldrarna inte fungerat. Skolan har inte lyckats att kommunicera sina åtgärder på ett sådant sätt att samsyn med föräldrarna åstadkommits. Utvecklingssamtalen behöver fortsättningsvis utvecklas till att vara mer en dialog om insatser och mål snarare är en redovisning av elevens historia fram till mötet. Alla föräldrar får inte veta mot vilka bedömningskriterier deras barns skolprestationer blivit bedömda. I flera kvalitetsredovisningar efterfrågas kommunövergripande struktur på vad som kommuniceras med föräldrarna före, under och



## **KALIX KOMMUN**

efter utvecklingssamtalet. En brist i vårt kvalitetsarbete är att vi inte mätt om föräldrarna är nöjda med skolans dialog med hemmet.



## Normer och värden

I skolplanen redovisas följande mål inom området normer och värden:

- I förskolor och skolor ska nolltolerans mot mobbning och kränkande särbehandling råda.
- Den inre och yttre miljön på skolor och förskolor ska hålla en hög standard.
- Ett genomgripande pedagogiskt förändringsarbete ska resultera i lugn och ordning och en mer positiv syn på lärande och kunskap hos elever och föräldrar.
- Föräldranätverk tillskapas i varje årskurs, för beslutande och uppföljning av gemensamma regler och normer, allt i god samverkan med skolan.

Riktlinjer för arbetet har utarbetats på förvaltningsnivå. Utifrån dessa har sedan varje enhet ansvar att tillskapa ordningsregler och likabehandlingsplan. Vi har inte nått ända fram under året. Formerna för att arbeta utifrån nya förordningar har inte satt sig. Enheterna har delvis valt olika vägar, vissa jobbar utifrån konceptet kamratstödjare, vissa med medling, några har utökat de vuxnas närvaro i korridorer och på skolgården. Det har skett kränkningar mellan elever där skolan haft beredskap och handlingskraft att agera. Men det finns också enstaka händelser där skolan inte kommit överens med föräldrarna om en gemensam syn och handlingsplan. I Sangis har man mätt elevernas och föräldrars upplevelse av trygghet. Där visar resultatet att barnen upplever en större trygghet än vad föräldrarna tror att de har. Innanbäckens LM-enhet beskriver hur de arbetat med att förtydliga arbetet som ska motverka kränkande behandling. De har kamratstödjare som utbildats av pedagog och kurator, vilket de menar uppskattas positivt framförallt från elever i de yngre åldrarna. De har prioriterat arbetet med att skapa goda sociala relationer, samt att ha klargjort vad konsekvenserna blir vid beteenden som inte är acceptabla. Vid Ytterby skola har ordningsreglerna omarbetats i samråd med elever och föräldrar. Sammantaget kan kommunen vara på väg mot målpuppfyllelse avseende de tre första punkterna ovan. I rektorernas kvalitetsredovisningar anges skolråd och föräldramöten som de former föräldrars inflytande organiseras i. Verksamheten anger att de behöver förtydligande avseende den fjärde punkten.

Personalen i grundskolorna arbetar för att öka respekten och toleransen mellan elever men också mellan elever och vuxna. Under 2007 har en arbetsgrupp arbetat med att ge riktlinjer för arbetet med likabehandlingsplaner. Många skolor har upprättat likabehandlingsplaner men inte alla. Det är viktigt att alla enheter gör detta samt upprättar rutiner för att skyndsamt utreda påtalade trakasserier och annan kränkande behandling liksom vidta åtgärder för att förebygga sådana handlingar. En handlingsplan skall upprättas för att säkerställa att utredning sker så fort någon får kännedom om att ett barn/elev anser sig utsatt för trakasserier och annan kränkande behandling. I Kalix kommun ska all personal vara väl förtrogen med likabehandlingslagen. De handlingsplaner som finns på skolorna skall gås igenom och anpassas till lagen.

Vitvattnets skola skriver: *“Vi har en aktuell Lika behandlingsplan i vår verksamhet. Vi arbetar aktivt för att alla barn/elever ska känna lika värde, vara accepterade och kunna umgås med alla. Eleverna har tillsammans gjort egna trivseregler som vi arbetar aktivt med”*.

Ett annat inslag från hur verksamheten löser arbetet med skolplanens mål inom detta område



## KALIX KOMMUN

hämtar vi från Innanbäckens F-6 enhet: *"Policydokumentet har tillämpats för att förebygga och komma tillrätta med värdegrundsfrågor. Normförändring med lagen om likabehandling har påverkat vårt arbete med att förtydliga krav för att motverka kränkande behandling. Kamratstödjare har utbildats av pedagog och kurator, vilket upplevs som positivt av eleverna i de lägre åldrarna. Fadderverksamhet har påbörjats mellan förskoleklass och årskurs två. Fritidspersonalen upplever att den åldersintegrerade gruppen som helhet har goda kamratrelationer"*.

*I flera grupper har arbetet med sociala relationer prioriterats. Den pedagogiska planeringen genomsyras av värdegrundsarbete. Konsekvenser vid beteende som inte är acceptabelt har genomförts som samtal enligt policydokumentet. Analys av socialt klimat och struktur i klassen har gett mycket kunskap om hur vi ska gå vidare. Konkreta händelser har använts för att bygga upp positiva sociala relationer. Lärande samtal har pågått mellan pedagoger i undervisning och konfliktlösning. Samverkan med och information till föräldrar ses som nödvändiga för att uppnå ett positivt resultat. Elevledda aktiviteter har skapat sammanhållning och lyft positiva ledaregenskaper och kompetenser hos äldre elever.*

Samtidigt vilket återkommer i flera andra redovisningar säger rektor och pedagoger att: *"Arbetsbelastningen har ökat genom höjda krav på dokumentation och utredning samt ökade krav att vidta förankrade åtgärder som ska ske inom lagar och förordningar vilka kontinuerligt förändras"*.

Manhemsskolan skriver: *"Arbetet med normer och värden finns med i all daglig verksamhet på skolan. Trots detta sker ibland enskilda kränkningar och konflikter mellan elever. När det händer och vi vuxna får kännedom om det så tar vi alltid dessa på yttersta allvar och för samtal med de inblandade för att få det att upphöra. Förebyggande arbete har under året skett genom olika aktiviteter och teman. Vid varje arbetslagsmöte samt vid varje elevråd har vi aktualiserat frågan om mobbing och hur vi kan jobba med det. Vi behöver jobba ännu mer med det och göra mobbingplanen mer tydlig. Det förebyggande arbetet är en viktig del i arbetet"*.

I förra kvalitetsredovisningen sa Manhemsskolan ungefär så här. "Det är en brist att vi inte har några gemensamma konsekvenser om reglerna inte följs. Vi kommer därför under läsåret 2007/2008 att utarbeta ordningsregler och konsekvenser utifrån den förordning som kom sommaren 2006". I årets kvalitetsredovisning beskriver Manhemsskolan att det varit oroligt under 2007 men att man "vidtagit insatser för att bryta trenden av orolighet och förstörelse (genom) att personal i högre utsträckning funnits där eleverna är under hela skoldagen. Ordningsregler har arbetats fram med tydliga konsekvenser vid regelbrott.

Målen i skolplanen ska följas upp av nämnden enligt fastställda rutiner och intervaller. Dessa rutiner och intervaller är inte ännu preciserade.



**KALIX KOMMUN**



KALIX KOMMUN

## Ekonomi och resursfrågor

### Årets resultat

Barn- och grundskolenämnden redovisar ett underskott på 4,3 miljoner kronor för år 2007. Uppsägningar av personal som genomfördes under 2006 påverkar resultatet för 2007 med 2,8 miljoner kronor. Lönekostnader för fd förvaltningschef med 600 000 kronor och hyreskostnader på 120 000 kronor för inhyrd konsult belastar årets resultat. Resterande underskott kommer från verksamheten där bland annat flera små enheter gör att kostnaderna blir höga. Vidare finns det fortfarande i skolan ett exkluderande arbets sätt som medför kostnader som inte finns inom budgetramen.

## Organisation och ledarskap

Granskningar av organisation och ledarskap har utvärderats av olika aktörer sedan 2005. Den utvärdering som görs genom skolkompassen 2007 kommer inte fram till annat resultat än de tidigare presenterade beskrivningarna.

*I Skolkompassen sägs bland annat att "Rektorerna har långtgående ansvar och befogenheter för sitt ansvarsområde avseende utformning av organisation, personal, resultat, ekonomi och arbetsprocesser. Det framkommer dock i intervjuerna att det finns en otydlighet om roller och ansvarsfördelning i organisationen. Det ges även exempel på att det skett överträdelser i förhållande till rektors uttalade ansvar där andra nivåer i organisationen förändrat fattade beslut. Likaväl förhållandet mellan förvaltningschef, områdesrektor och rektor kan behövas förtydligas och kommuniceras i hela organisationen".*

Arbetsbelastningen upplevs fortfarande som ojämnt fördelad mellan skolledarna. Anställningsformerna ser olika ut för rektorerna. En del av rektorerna har en tidsbestämd anställning medan andra kan ha en tillsvidaranställning. Det finns inte någon dokumenterad uppdragsbeskrivning med krav och förväntningar för rektorer. I Skolkompassen framkommer vissa oklarheter om uppdraget vid sidan om det som ges från staten. Det finns också vissa oklarheter i områdesrektors chefsansvar för övriga rektorer i området samt i förhållande till förvaltningschefens ansvar.



## Politik och verksamhet

Under 2007 har insatser gjorts för att hitta ett bättre samspel mellan politiker och tjänstemän. Förvaltningschef, utvecklingsledare, rektorer och nämndens ledamöter har mötts vid två tillfällen för att åstadkomma:

- Tydlighet i fördelning av ansvar och befogenheter
- Medvetenhet om uppdraget
- Hantering av uppdrag och ärenden
- Dialog och samordning
- Koppling mellan vision, mål och resurser

Modellen för hur målstyrningen bedrivs varierar mellan kommuner. En viktig förutsättning för att målstyrningen skall fungera är att fördelningen av roller och ansvar mellan den politiska ledningen och tjänstemännen inom skolans område har klargjorts. Vidare är det viktigt att ansvar, befogenheter och resurser på ett ändamålsenligt sätt samspelar med varandra i relation till uppgifter, uppdrag och olika ärenden. En nödvändig förutsättning är en strukturerad dialog inom verksamheten och en organiserad samordning mellan vision, mål och resurser.

Ansvarfördelningen mellan politiker och tjänstemän inom nämndens verksamhetsområde framgår väl i vår delegationsordning. Delegationen är långtgående med tydligt beskrivet ansvar och befogenheter. För politiker och tjänstemän har det också nyligen genomförts en utbildning inom området skoljuridik. Däremot behöver vi utveckla formerna för att följa upp, utvärdera och analysera resultat av ansvarsfördelningen i nämnden mer kontinuerligt.

Det framkom dock i intervjuerna i arbetet med Skolkompassen att det finns en otydlighet om roller och ansvarsfördelning i organisationen. Ett utvecklingsområde kan vara att upprätta en uppdragsbeskrivning/chefspolicy för rektorer så att tydligheten i roller, ansvar och befogenheter blir än mer tydligt. Likaväl kan förhållandet mellan förvaltningschef, områdesrektor, utvecklingsledare och rektor behöva förtydligas och kommuniceras i hela organisationen.

Det råder samsyn om att den nuvarande skolplanen bildar ett bra underlag för politiker och ledare att föra diskussioner om vilken värdegrund Kalix skola står på.

Barn- och grundskolenämnden i Kalix har en tidsplanering för årets sammanträden som i huvudsak innehåller ett kalendarium för ekonomiska beslut. I övrigt har inte nämnden någon tidsplan för sitt arbete med strategiska frågor inom sitt ansvarområde, vilket de också själva efterfrågar. Genom att nämnden under 2008 arbetar fram en verksamhetsplan kan planering av uppföljning och utvärdering av verksamheten förbättras.

## Koppling mellan vision, mål och resurser

Den politiska och förvaltningsledningsnivån genomför inte någon strukturerad regelbunden omvärldsanalys. Det pågår en diskussion i Kalix kommun om att kommunledningen kontinuerligt bör ansvara för och genomföra omvärldsanalyser, som även barn- och skolverksamheten kan ha nytta av i sitt planeringsarbete.



## KALIX KOMMUN

En arbetsgrupp av politiker har under 2007 arbetat i en process för att ta fram nämndens verksamhetsmål för barn- och grundskolnämnden 2008.

Någon verksamhetsplan där barn- och grundskolenämnden brutit ner och förtydligat inriktning på mål och uppdrag har inte funnits under 2007. Under 2008 kommer en verksamhetsplan att utarbetas i vilken en tidsplan för arbetet med utvalda utvecklingsområden kommer att fastställas.

Skolkompassens redovisning (som bygger på intervjuer och genomgång av dokument) men även genom redovisningar för förvaltningschefen av rektorerna kring arbetsplan och likabehandlingsplan visar att det finns oklarheter. Det finns oklarheter kring dokumentens innehåll och hur det används i organisationen. Det är otydligt vilka kopplingar som finns mellan kvalitetsredovisningen och den lokala arbetsplanen.

Ett möjligt utvecklingsområde skulle kunna vara att strukturera och tydliggöra mål- och styrkedjan i hela organisationen, från kommunfullmäktige, nämnd, förvaltning, område och enhet. Ett annat skulle kunna vara att utveckla kopplingen mellan mål och resurser på övergripande nivå. En fungerande verksamhetsstyrning förutsätter att de mål man formulerar är eller görs mät- eller bedömningsbara. I arbetet med kvalitetsmall för 2008 har indikatorer för att mäta mål tagits fram.

Arbetet med att dimensionera resurser i förhållande till uppsatta mål är inte tydligt framställt. I Kalix innebär det konkret att respektive rektor får ansvara för att fördela den resurs man fått i tilldelningssystemet så att verksamheten kan nå de prioriterade målen. Rektorerna försöker anpassa organisationen så den stödjer målen. När elever inte kan nå kunskapsmålen så försöker man omfördela medel och förändra arbetssätt, utifrån organisation, grupp och individ.

I stort sett alla rektorer har gått den statliga rektorsutbildningen. De har inte direkt fått någon utbildning i att använda olika kvalitetsverktyg i uppföljnings- och förbättringsarbete. Skolkompassen pekar på att det inte görs systematiska jämförelser (benchmarking) som ett sätt att skapa stimulans för utveckling av verksamheten. Likaså genomförs inte interna som externa kvalitetsgranskningar i verksamheten som t.ex. kollegiala granskningar. Ett utvecklingsområde för ledningen att stimulera och systematisera.

Det finns olika forum i organisationen där personal får möjlighet till erfarenhetsutbyte och att föra pedagogiska diskussioner. Några exempel är "Smal- projektet", där matematiklärare får möjlighet att träffas och jämföra sig med andra inom ämnet, fortbildningar som anordnas gemensamt, övergripande träffar för pedagoger som t.ex. "Gyllene länken" inom förskolan och arbetat med att forma den röda tråden i rektorsområdet. I det genomgripande arbetet med att ta fram kunskapsmålen har medarbetare mötts i olika forum för att få input i arbetet, vilket har varit berikande för många. Arbetslagen har också stora möjligheter att på egen hand ta initiativ till träffar med andra.



## Lärarkretsens arbetsinnehåll

En förutsättning för den lokala skolutvecklingen är att lärare/arbetslag tillsammans med skolledare utvecklar det pedagogiska samtalet, som kan leda till förändrade arbetssätt och bra resursanvändning. Den enskilde läraren och arbetslaget har stort ansvar tillsammans med rektor, när det gäller att fördela arbetsuppgifter, för att skapa tillräcklig tid med elever/barn, tid för planering, tid för dokumentation, tid för reflektion och tid för utveckling med utgångspunkt från styrdokumentet, eleverna/barnens behov, den enskilda lärarens och arbetslagets förutsättningar och fastställa detta i individuella arbetstidsscheman. Ännu används inte uppdragsdialogen fullt ut för att rätt kompetens ska utföra det planerade arbetet och att tid fördelas utifrån behov och individ.

Pedagogerna uttrycker att antalet arbetsuppgifter som inte har med undervisning ständigt ökar. Uppfattningen får stöd i en stor undersökning gjord av skolverket (rapport 282/2006) där hälften av lärarna uppger en ökning av arbetsuppgifterna. De preciserar dessa till föräldrakontakter, frånvaro, planer, individualisering och ökat antal elever i behov av särskilt stöd. De menar att gemensamma konferenser och arbetslagsmöten ökat markant. Samtidigt anger de samverkan med ämneskollegor, kompetensutveckling och kontakter med verksamheter utanför skolan har minskat. I undersökningen anger 50% av lärarna att arbetslaget är det forum där den pedagogiska planeringen och samtal om läraruppdraget sker. Skolverket drar följande slutsats av undersökningen:

*"Många lärares beskrivning av ett ökande arbetsinnehåll och försvagning av bärande pedagogiska delar ger anledning att uppmärksamma skolledningens ansvar för pedagogisk ledning, organisation av tid och prioritering av arbetsuppgifter".*

Inte heller under 2007 har uppdragsdialogen tillämpats för att vägleda medarbetarna individuellt och i arbetslagen så att arbetstiden som används till att stödja elevens lärande maximerats. Det har tagits små steg framåt i arbetet att ta bort att antalet lektioner som en pedagog är grund för hur mycket den enskilda pedagogen arbetar (se tex Ytterbyns kvalitetsredovisning). En förklaring till detta kan vara att arbetet med budget i balans, inneburit att fokus legat på att beskriva behörigheter och elevens garanterade undervisningstid snarare än förändringar av principer för tjänstefördelning. Rutiner och former för elevdokumentation och individuella utvecklingsplaner har ännu inte funnit formerna vilket har ökat pedagogernas oro över det de upplever som ökande arbetsbelastning. Att vi inte på ett bra sätt lyckats implementera administrativa hjälpmedel tex. Rexnet har ytterligare förstärkt pedagogernas känsla att arbetsbelastningen ökat. För lite tid och personella resurser har varit avsatta för införandet av nya administrativa lösningar. Inte heller det nya "hemsida" konceptet har använts så att det gett det informativa stöd som både den egna organisationen och föräldrarna behöver.

Under 2007 har det vid Mannheimskolan bedrivits ett utvecklingsarbete där pedagogerna jobbar fler timmar i möte med elever mot vad man gjorde tidigare år. På det sättet har det varit möjligt att genomgående arbeta i mindre undervisningsgrupper (17-grupper). En majoritet av pedagogerna redovisar goda effekter både vad gäller arbetsbelastning och på lärmiljön. Om det också innebär förbättrade kunskapsresultat är för tidigt att uttala sig om.



## KALIX KOMMUN

Nämnden har tagit beslut om att modellen skall vara föredöme för grundskolan i Kalix kommun.

### Pedagogiskt ledarskap

Skolverkets inspektionsbeslut och den konsultrapport som avlämnades under 2006 menade att styrning och ledning måste förbättras. Under 2007 har därför rektor fått stöd i utvecklandet av sitt pedagogiska ledarskap. För att stödja detta arbete har Umeå universitet, Centrum för skolledarutveckling varit anlitade. Insatserna har handlat om att tydliggöra rektors uppdrag, arbetsinnehåll och att skapa organisatoriska förutsättningar för rektor att leda det pedagogiska arbetet i skolan. Fokus i programmet har varit att hjälpa rektor att finna former att analysera det egna arbetet, verksamheten och att initiera förbättringsåtgärder när det gäller arbetet med värdegrund, lärmiljöer och arbetsklimat. Inom dessa områden var kritiken från skolverk och konsulter tydlig. För att ytterligare förstärka stödet till rektor har rektorerna träffats regelbundet i rektorsteam. Rektorerna säger att det varit bra med teammöten och fler träffar med sina rektorskollegor.

I några rektorsområden kvarstår kritik från personalen om att utrymmet för pedagogiska diskussioner med rektor är för litet. Under 2007 har åtgärder vidtagits där det funnits brister eller där det har behövts avlastning av personal eller annat stöd för den enskilde rektorn. I Töre rektorsområde har dessutom det pedagogiska ledarskapet utvecklats genom ett arbete med att synliggöra processer samt klargöra vem som äger ansvaret för respektive process. Detta arbete har varit framgångsrikt och utvecklat formerna för det pedagogiska ledarskapet i Töre rektorsområde.



## Resultat i förskolan

### Bedömning av måluppfyllelse i kommunens förskolor

Förskolorna i Kalix har arbetat med utvecklingsprojekt inom språkutveckling och matematik. Barnen får lära sig att förstå matematiska begrepp och siffrors innebörd genom lek och genom att det vävs in i vardagssituationer. Pedagogerna har upptäckt att barnen spontant i leken mäter och sorterar. Genom leken har många matematiska begrepp såtts som små frön.

Barns språkutveckling har varit ett prioriterat område under året för att barnen skall utveckla ett rikt språk och kunna uttrycka sig och prata inför varandra. Flera förskolor har arbetat med tal- och språkfattning och ordförståelse. Personalens har fått stöd i arbetet av specialpedagoger men även genom riktad kompetensutveckling.

Positiva effekter av det dagliga arbetet med värdegrunden visar sig i att de äldre barnen blir mer hjälpsamma mot de yngre och det blir en bättre stämning i barngrupperna "alla får vara med". Det har också resulterat i att barnen blivit mer självständiga och självförtroendet har vuxit genom att de tilldelats olika ansvarsområden.

Sammanfattningsvis kan man från redovisningarna se att planerade insatser ger positiva resultat i verksamheten.

## Kunskapsresultat

### Sammanfattning

- Resultaten i tidigare år (F-5) har stadigt förbättrats.
- En samlad analys behövs för att förklara varför resultaten i tidiga år blir bättre
- Ännu ingen avsevärd förbättring av resultaten i år 9
- Jämfört med riket är det måluppfyllelse i matematik och no-ämnena som är låg.
- Låg måluppfyllelse i moderna språk/språkval vid Innanbäckens- och Töre skola.
- Gymnasiebehörigheten minskar bara i en grupp elever – pojkar vid Manhemskolan

Resultatet som redovisades för år 9 2006 visade på en trend bort från treämnesskola. Resultat 2007 visar på motsatsen – andelen gymnasiebehöriga ökar något samtidigt som andelen som når målen i alla ämnen minskar kraftigt. I detta resultat finns troligtvis också en effekt av sommarskolan – i den ges ju eleven chans att få betyg i engelska, svenska eller matematik.

### Bakgrund till analys av kunskapsresultat

Det är viktigt att förstå att skolor inte alls är så homogena som man får intryck av när man sammanför resultat till jämförelser mellan skolor eller mellan kommuner. I varje skola finns elever som lyckas mycket bra i skolan och elever som inte gör det. Skillnaderna inom den enskilda skolan är större än skillnaden mellan skolor. Mellanskolskillnaden utgör som regel bara en tiondel av den totala skillnaden i resultat. Ungefär hälften av skillnaden mellan skolor



## KALIX KOMMUN

kan förklaras statistiskt med bakgrundsfaktorer. Av dessa bakgrundsfaktorer är det särskilt skillnaden i föräldrarnas utbildningsnivå – en indikator på barnens sociala och ekonomiska situation – som är betydande och förhållandevis stabil mellan skolor och kommuner. När kommunen analyserar uppnådda resultat använder vi oss av bakgrundsfaktorerna för att förstå resultaten. Dessa bakgrundsfaktorer finns i statistik systemen Salsa och Sirius. Dessa återfinns på [www.skolverket.se](http://www.skolverket.se). Där går det att söka på kommun och skolenhet. För att förstå avvikelser från de modellvärden som skolverket använder sig av analyserar rektor och pedagoger sina egna resultat och drar slutsatser. Vi läser enheternas kvalitetsredovisningar för att där få en förståelse för hur rektor och pedagoger vid den enskilda skolan har gått till väga för att förstå resultaten och föreslå förbättringsåtgärder på basis av sin egen analys.

När skolors resultat kraftigt avviker från de förväntade, vilket varit fallet i Kalix under många år, är det särskilt viktigt att identifiera tänkbara orsaker till detta. Och då är det i vår egen verksamhet vi måste titta och ställa frågan "vad är orsaken till att elever på vår skola inte når målen i så stor utsträckning som de borde"?

Skolor som når bättre resultat än vad som förväntas kallar vi framgångsrika skolor. Vi vet idag vad som kännetecknar dessa. Kalix kan med ett målmedvetet arbete, när vi känner till var bristerna finns, bli en kommun med framgångsrika skolor. Hur och vad vi behöver göra beskrivs under rubriken aktiviteter 2008 på sidan 31.

### Resultat fram till och med år 6

Skolorna använder sig av nationella prov, diagnoser, LUS-protokoll men också pedagogisk observation som instrument för att kartlägga kunskapsresultaten. *"Näsbyns rektor säger att resultaten är mycket goda och visar på en positiv utveckling jämfört med tidigare år. De har också gjort uppföljningar och omprov i år 6 av ämnesprov för år 5 och sju av åtta elever blev godkända vid omprovet i matematik. Andelen elever som når målen i övriga ämnen i år 5 uppskattas till 96%"*.

I Sangis har en enkät genomförts, på en femgradig skala ger den 4,2 när eleverna svarar på om de känner lust att lära sig, om de vet hur de bäst lär sig och om de lär sig mycket i skolan.

Risöns beskrivning av kunskapsutveckling ger upphov till frågor om hur vi använder och tolkar resultat. I deras kvalitetsredovisning står att läsa *"100% av eleverna når målen i svenska år 2, på DLS test i år 3 (mäter de) att 86% av eleverna ligger över medel i läsförståelse, 65% i rättstavning och 50% i ordförståelse, 71% av eleverna i år 3 nådde punkt 15 i LUS-schemat"*. Med anledning av detta resultat sattes en extra resurs in på 50% under ht 2007 samt förstärkta specialpedagogiska insatser.

Resultatredovisningar innehåller sällan beskrivningar av analyser, slutsatser och på dessa grundade åtgärder. Hur är tex. olika diagnoser och tester relaterade till varandra och till kunskapsmålen? Det behövs ett utvecklingsarbete för att utveckla ett gemensamt förhållningssätt till tester och diagnoser och att vi blir överens om vilka vi skall använda och om hur de ska användas.

I Manhemsskolans kvalitetsredovisning 2004 talades det om elevernas bristande



## KALIX KOMMUN

baskunskaper från de tidiga skolåren. Sådana slutsatser har inte redovisats i efterföljande kvalitetsredovisningar.

Det finns pedagoger som tvärom menar att kraven på eleverna i ämnesprovet i 5 är för låga. Pedagogerna vid Innanbäckens F-6 enhet menar att:

*"Nationella proven i engelska upplevs ligga på en låg nivå. Eleverna har med lätthet nått godkända resultat".*

Samtidigt gör de en ordentlig analys av ämnesprovet i matematik och menar att:

*"vi måste lägga tonvikt på elevens förståelse. Taluppfattning, positionssystem, likhetstecknets betydelse, mönster i matematiken och behovet av praktisk tillämpning måste utvecklas".*

För att komma ännu längre säger pedagogerna vid IB F-6 är det viktigt att *"ta tillvara kunskapssynen som nationella proven visar och sprida den till all personal"*.

I analysen kommer Innanbäckens F-6 rektorsområde fram till att:

*"Nationella prov tas tillvara för uppdatering i läroplanens kunskapssyn. Organisation för tillgång till evidensbaserade (forskningbaserade) metoder för kunskapsinhämtande tillskapas kommunövergripande. Skapa lokala rutiner för dokumentation som överlever organisationsförändringar. För ökad måluppfyllelse i svenska lyfts värdet av att arbeta med språkljud, språklekar, rim och ramsor i förskolan och i lägre åldrar.*

*Öka användningen av praktiskt material och precisering av utvecklingsområden för att stödja måluppfyllelsen i matematik. Områdena tas fram ur resultat på nationella prov och används på individ-, och gruppnivå. Nationella provens kunskapssyn ses som vägledande".*

Centrumskolan har också försökt att analysera och dra slutsatser av sina resultat:

*"Resultaten från de diagnostiska proven 2007 i år 2 och ämnesproven i år 5 visar på att en väl fungerande arbetsmiljö i klassrummen utgör en av de viktigaste faktorerna för att eleverna ska nå utbildningens mål. Det är viktigt att resultaten efter varje kontrollstation följs upp i respektive arbetslag och att gjorda analyser jämförs för att kunna se mönster som kan leda till åtgärder som spänner över flera årskurser. Personalen upplever att det finns god kännedom beträffande orsaker till att elever inte når målen. Det fortsatta arbetet kommer att handla om anpassning av undervisningen i samverkan med den specialpedagogiska kompetens som finns inom skolan. Efter varje kontrollstation förs ett analyserande samtal inom hela personalgruppen. Anpassade omprov sker under nästkommande termin för elever som inte fullt ut klarat proven i åk 2 och åk 5".*

## Observationsschema år 2

I stort sett alla enheter genomför observationer utifrån Skolverkets diagnostiska material för åren före år 6. Resultaten har stadigt förbättrats. I kommunen 2007 bedöms 2,8% (3,4% 2006) ha otillräckliga färdigheter att tala, lyssna och skriva och 7,4% (3,5% 2006) i matematik. Utifrån dessa resultat är det svårt att förstå att elever senare under sina skolår får sådana problem att var femte elev bedöms ha behov av särskilt stöd. Ökningen i matematik förklaras helt av att det i en bestämd grupp på 23 elever är 5 elever, alla pojkar, som bedöms



## KALIX KOMMUN

ha otillräckliga kunskaper. Den gruppen får särskilt stöd. Som helhet uppvisar inte Kalix i år 2 stora avvikelser från rikssnittet. Utförligare analys finns i enheternas kvalitetsredovisningar.

### Nationella prov i år 5

Provresultaten är mycket goda. Utförligare analys finns i enheternas kvalitetsredovisningar.

#### Nationellt prov år 5 andel godkända (kommunsnitt)

År	Engelska % godkända	Svenska % godkända	Matematik % godkända
2007	93,5	92,3	92,9
2006	94,5	94,5	86
2005	78	84	78
2004	93	94	90
2003	91	89	83
2002	84	86	86

Jämförelseresultatet som är hela riket fastställs genom insamling av ca 5000 elevers resultat. I engelska är det mellan 5 till 10% av eleverna i riket som inte når godkänd nivå. Där ligger Kalix i det övre spannet. I svenska är det mellan 5 till 19% av eleverna i riket som inte når godkänd nivå. Även här ligger Kalix väl till. Så också i matematik där variationen är 5 till 17% i riket. I landet som helhet finns könsspecifika skillnader i ämnet svenska, där är resultaten avsevärt bättre för flickorna. Samma mönster uppträder i Kalix.



## KALIX KOMMUN

### Kunskaper i de senare åren

Kommunrevisorerna, som tittat på betygsskillnader och skillnader mellan resultat på nationella prov och slutbetyg, kommer vid sin granskning fram till ett antal påverkande faktorer i Kalix.

- Elevens egna förutsättningar
- Olika kunskapssyn och syn på lärande hos lärarna
- Föräldrars värdering och syn på skolan
- Människosynen där det är viktigt att utgå från "du kan och kommer att klara det"
- Skillnad i kulturer på skolan
- Trygghet hos eleverna
- Lärarnas pedagogiska förhållningssätt och arbetssätt.

Kommunrevisorerna fann att de som de intervjuade (rektor – pedagoger) inte kunde bortse från att det kan förekomma subjektiva inslag i betygssättningen. Generellt var lärarnas slutsats att variationen från ett år till ett annat kan hänföras till elevens motivation och olika förutsättningar. Kommunrevisorerna har svårt att förstå den slutsatsen då de finner att det inte saknas resurser i form av behöriga lärare och väl tilltagen speciallärar- alternativt specialpedagogisk kompetens. Under våren 2008 skall de omorganiseringar som genomförts utvärderas samt skolverket göra sitt uppföljningsbesök.

Under 2007 har aktiviteter genomförts för att skapa samsyn kring kunskapssyn och i synen på lärandet hos lärarna samt kring lärarens pedagogiska förhållningssätt och arbetssätt. På en övergripande nivå finns en samsyn och en ambition att tillämpa gällande styrdokument. Om andra bedömningsgrunder används är detta i stor utsträckning beroende av den enskilde lärarens arbetssätt och kunskapssyn. Det är viktigt att rektor synliggör olika synsätt och diskuterar dessa i organisationen för att skapa förutsättningar för en likvärdig betygsbedömning.

### Resultat i de senare åren

---

#### Genomsnittligt meritvärde

---

Riket	Kalix		IB	Manhem	Töre
2007	205,8	191,4	197,5	187,3	198,9
2006	207	187	184	191	174
2005	205	176	166	177	197
2004	206	191	177	194	206
2003	204	193	191	193	195
2002	204	189	190	146	183

---



## KALIX KOMMUN

### Andel behöriga till gymnasieskolan

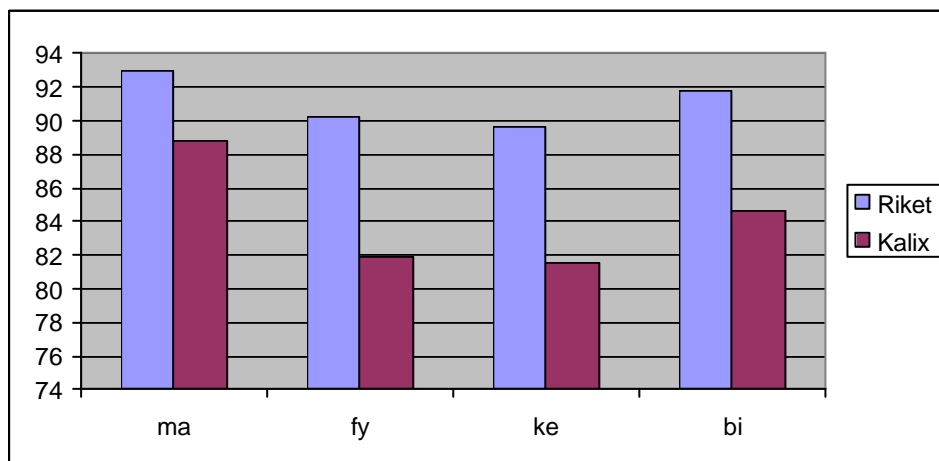
Riket	Kalix	IB	Manhem	Töre	
2007	88,7	84,2	91,5	81,3	82,4
2006	89,5	83	84	84	73
2005	89	81	76	83	88
2004	90	88	86	90	85
2003	90	87	83	86	94
2002	89	88	91	88	81

75% av eleverna som går ut grundskolan i Sverige når målen i alla ämnen (60% i Kalix) och 90% av elever i Sverige är behöriga till gymnasieskolan efter grundskolan (85% i Kalix). Andelen behöriga minskar något i riket jämfört med föregående år, vilket främst beror på att andelen elever som når godkänt i matematik minskar. I Kalix ökar antalet behöriga något trots att andelen godkända i matematik sjunker till den lägsta nivån sedan 1998, 88,8%. När samma årskull gjorde ämnesprov i matematik i 5:an var 83% godkända. 22,5% av dessa elever var icke godkända på nationella provet i matematik i 9:an (Manhems skolan). Så sett till ämnesprov har ingen förbättring skett från femman till nian. Efter 2005 har särskild uppmärksamhet och i förekommande fall särskilt stöd getts till de elever som inte nått målen i ämnesproven för år 5.

### Resultaten i matematik och no-ämnen

I dessa ämnen är resultaten låga i ett nationellt perspektiv. Trots detta visar statistiken att resultaten i Kalix är sämre i just dessa ämnen i jämförelse med de nationella.

### Andel i % som nått målen i matematik och no-ämnen





En uppgift för rektorerna och pedagogerna är att faktiskt finna ett svar på frågan "vad är det som gör att vi når sämre resultat i Kalix än i riket som helhet i Ma-No ämnen?". Resultaten i dessa ämnen har varit sämre under flera år. För att förbättra resultaten ska ett långsiktigt utvecklingsarbete genomföras av rektor och pedagoger.

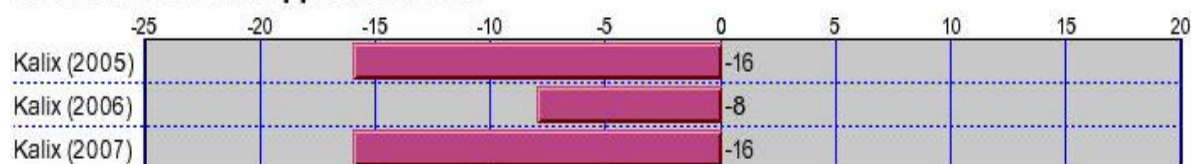
Om teorin kring samband mellan ämnesprov i femman och resultat i år 9 stämmer kommer matematikbetygen successivt att förbättras. Men det bygger på att dialogen om den röda tråden fortsätter då resultatförbättringen i år 5 naturligtvis är en följd av att både former och innehåll i matematikundervisningen i de tidiga åren tydligare utgår ifrån målen.

### Kalix i förhållande till skolverkets jämförelseindex för Kalix kommun

Skolverket ansåg vid sin inspektion att det fanns allvarliga kvalitetsbrister i de äldre elevernas lärandemiljö som snarast måste åtgärdas. De påpekade att det behövs förbättringsinsatser för att förbättra kunskapsresultaten i grundskolan. Vi kan konstatera att även om insatser vidtagits kan vi ännu inte utläsa en stadig trend av förbättringar.

### RESIDUAL:

#### Andel elever som uppnått målen.

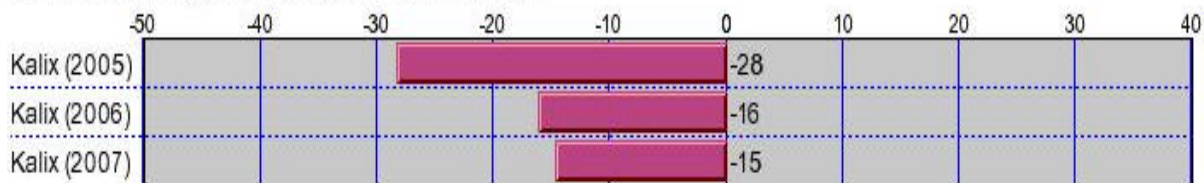


Den förbättring som kunde märkas 2006 är borta 2007. Avvikelsen från jämförelseindexet är -16 % när det gäller elever som nått målen i alla ämnen. Vi har tidigare konstaterat att det är en stor avvikelse mellan riket och Kalix när det gäller måluppfyllelsen i matematik och no-ämnen. Det slår naturligtvis igenom på mätningen av andel elever som når målen i alla ämnen. För 2007 är resultatet lågt i moderna språk – språkval. I riket är 93,4% av eleverna som läser detta minst godkända medan det i Kalix bara var 80,6%. En stor del av problematiken fanns vid Innanbäckens skola där bara 57,4% var godkända, även Töres resultat är väldigt lågt 80%, medan 93,1% var godkända vid Manhemsskolan vilket är detsamma som rikssnittet. En slutsats som kan dras är att vi på ett bättre sätt måste följa kunskapsresultaten och sätta in åtgärder när det går fel i enstaka ämnen, skolor, klasser. Detta är i första hand ett ansvar för rektor.



## RESIDUAL:

### Genomsnittligt meritvärde för valda år.



Meritvärdena har förbättrats avsevärt gentemot det modellberäknade värdet. Det tyder på att andelen VG och MVG har ökat. Det kan vara en följd av kompetensutvecklingsinsatser kring "kunskap och bedömning". Innanbäckens 7-9 enhet skriver i sin analys att "Vi har färre elever som uppnått målen för betygen VG och MVG". Detta görs i jämförelse med riket. Någon analys av varför det är så presenteras inte.

I kvalitetsredovisningen 2006 för Kalix grundskola står det:

*"En jämförelse tex. mellan Kiruna och Kalix visar att måluppfyllelsen är ungefär lika men att Kirunas meritvärde ligger avsevärt högre än för Kalix".* 2007 har både antalet med gymnasiebehörighet och meritvärdet ökat i Kiruna medan det i Kalix har skett en utjämning så att meritvärdet men också andelen som når målen i alla ämnen är lika lågt i förhållande till modellberäknade värdet. Det är positivt å ena sidan att det är bättre balans mellan meritvärde och måluppfyllelse i Kalix. Det är negativt att nivån fortfarande är på en alldeles för låg nivå i förhållande till modellvärdet.

I Kalix borde 79% av eleverna nå målen i alla ämnen men bara 62% gör detta. Snittmeritvärdet borde vara 206 men det är bara 191. Det som är allvarligt är att avståndet mellan når målen i alla ämnen och antalet gymnasiebehöriga ökar. Det kan i Kalix fall hänföras till lågt antal elever som når målen i ma – no samt för 2007 moderna språk/språkval. Kiruna har fortfarande en negativ avvikelse mot modellindex men 2007 är avvikelsen bara hälften av Kalix avvikelse.

Tabellerna ovan visar tyvärr också att prioriteringen av de tre behörighetsgivande ämnen för gymnasieskolan är tillbaka 2007. En anledning till detta kan vara sommarskolan där elever erbjuds att läsa och pröva för betyg i matematik, engelska och svenska.

## Nationella prov och slutbetyg

I sin rapport 2006 pekade kommunrevisorerna på de stora avvikelserna mellan nationella prov och betyg, framförallt i matematik. Det finns många orsaker till skillnader mellan nationella provresultat och slutbetyg. Däremot borde inte skillnaderna mellan skolans resultat på nationella prov och det nationella snittet vara så stort som det är. En ordentlig analys av varför det är så och vad som behöver göras för att närma sig de nationella resultaten måste genomföras. Det går att göra någorlunda objektiva jämförelser, kunskapsmålen är lika, proven är lika och rättningsmallar finns.



## KALIX KOMMUN

F-6 enheterna uppger att de gjort sådana analyser avseende ämnesproven i år 5. Det har lett till åtgärder förbättrat resultaten. I den åldersgruppen är resultaten nu genomgående lika bra och bättre än rikssnittet.

I en jämförelse mellan samma årskulls resultat på ämnesprov i matematik i år 5 och nationellt prov i år 9 ser vi ingen resultatförbättring. Då måste frågan ställas:

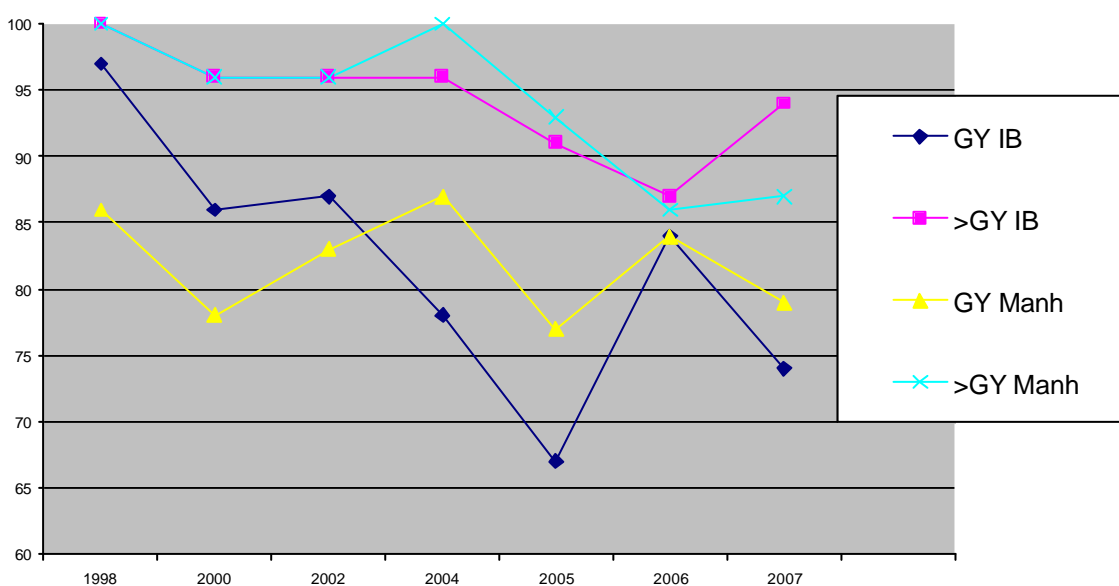
"hur ska vi jobba i skolorna 6 till 9 om brister i tidigare år skall kunna rättas till?"

## Skillnader i betyg mellan elevgrupper

Nedan följer ett antal tabeller och samband mellan resultatet för elevgrupper beroende av kön och föräldrars utbildningsbakgrund. Först lite om hur det ser ut i Sverige. Flickorna har liksom tidigare ett betydligt högre genomsnittligt meritvärde än pojkarna. Våren 2007 är flickornas genomsnittliga meritvärde 218,8 medan pojkarnas är 196,5. Könsskillnaden har varit ungefär lika stor sedan betygssystemet infördes läsåret 1997/98.

Föräldrarnas utbildning är den bakgrundsfaktor som visar de allra största variationerna i resultat. Elever med minst en högskoleutbildad förälder har i genomsnitt ett högre meritvärde (229,5) än elever med föräldrar vars högsta utbildning är gymnasieskola (192,3) eller grundskola (164,4). Om man i stället för att jämföra svenska elever med utlandsfödd elev jämför utifrån föräldrarnas utbildning finner man att det inte är så stor skillnad mellan grupperna, dvs det är många utlandsfödda elever som har föräldrar med kort utbildning, vilket ger låga meritvärden.

### Föräldrarnas utbildningsbakgrund och samband med måluppfyllelse





## KALIX KOMMUN

I allt för hög grad stämmer de nationella mönstret för resultaten i Kalix kommun skolor. Det är intressant att kurvorna följer varandra väl trots att det är två skilda skolor, Innanbäcken och Manhem som redovisas. Föräldrars utbildningsbakgrund är alltså en variabel med hög validitet. Vid bägge skolorna skedde en resultatförbättring för elever med föräldrar som har högst gymnasieutbildning 2006. Det kan bero på att systemet med lärgrupper gynnade denna elevkategori. 2007 är det elever med föräldrar som har eftergymnasialutbildning som får bättre resultat, det kan bero på att dessa föräldrar i högre utsträckning motiverat barnet att gå i sommarskolan. Studier har visat att föräldrarnas utbildningsbakgrund har stor betydelse för måluppfyllelsen för elever som fått specialpedagogiskt stöd. Elever med föräldrar som har eftergymnasialutbildning har en förhållandevis hög måluppfyllelse i förhållande till övriga elever som får detta stöd. Det finns olika sätt att förstå betydelsen av föräldrarnas utbildningsnivå. Studier pekar på att föräldrar med hög utbildningsnivå har större inflytande i skolan, det skulle förklara varför deras barn har större möjlighet att få adekvat stöd. Dels pekar studier på att dessa föräldrar har större möjligheter att själva stödja sina barn i skolarbetet.

Elever som aktivt deltar i undervisningen når målen. Undersökningar visar att trots att deltagande inte är något som krävs för att eleven skall kunna få betyg, påverkas betyg eller inte betyg direkt eller indirekt av detta. Detta samband är i stort sett oberoende av om föräldern har eftergymnasial utbildning eller ej. Åtgärder som ökar elevernas motivation och lust till skolarbetet leder till bättre resultat. Detta gäller oberoende av social tillhörighet.

Orsaker till att socialiseringen inte fungerar är mer komplex idag än förr. De förebilder som presenteras av de olika yttringarna inom ungdomskulturen är mer knutna till etnicitet/ religion än som förr klass- eller socialgrupp. Sett över en lång tid är den generella trenden i Västeuropa att andra orsaker än föräldrarnas utbildningsbakgrund, som tex elevens egen attityd till skolan får större betydelse. Omvärldsförändringar tillsammans med bättre kunskaper om hur barn lär leder till att pedagogens uppgift blivit mer komplex. Det räcker inte med att pedagogen har goda kunskaper i ämnet osv, utan det krävs i större utsträckning att pedagogen har förmåga att etablera relationer till eleven som gör att de vill delta i skolarbetet och att de vill utvecklas.

## Genusskillnader och samband med måluppfyllelse

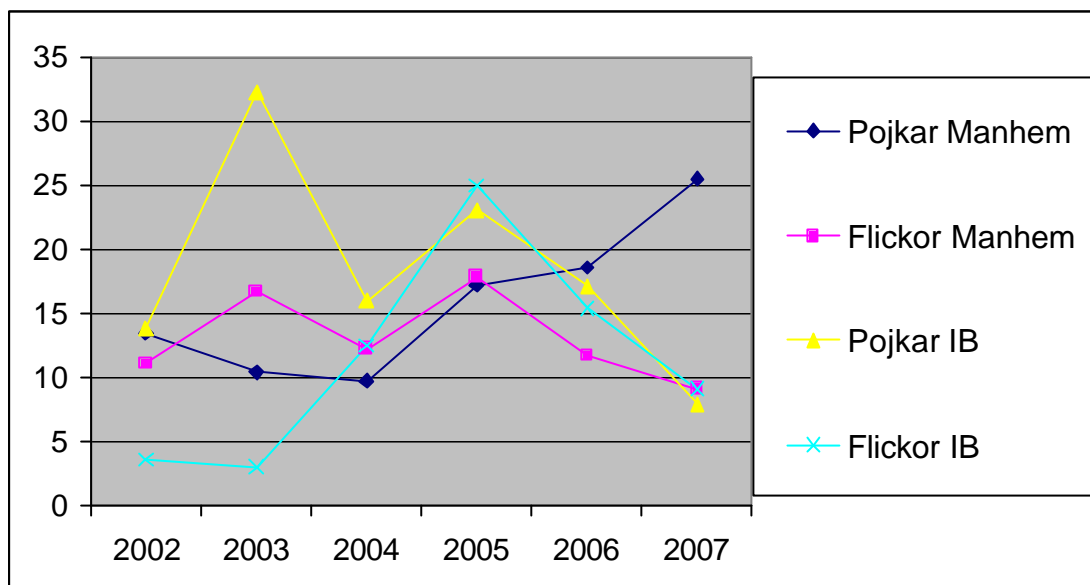
### Nationellt mönster

Flickorna har liksom tidigare ett betydligt högre genomsnittligt meritvärde än pojkarna. Våren 2007 är flickornas genomsnittliga meritvärde 218,8 (i Kalix 214) medan pojkarnas är 196,5 (i Kalix 174).



## KALIX KOMMUN

### Ej gymnasiebehöriga uppdelat på kön 2007 - 2002



Könsskillnaden har varit ungefär lika stor sedan betygssystemet infördes läsåret 1997/98. Det som är viktigt att uppmärksamma är att det är större procentuell skillnad mellan pojkar och flickor mätt som meritvärde än som gymnasiebehörighet. Förklaringen kan vara att stökiga pojkar har lättare att få stöd än tystlåtna flickor. Här syns det tydligt att gymnasiebehörigheten minskat sedan 2005 bara för en enda grupp nämligen pojkar på Manhemsskolan. Om vi kombinerar resultatet med diagrammet "Föräldrarnas utbildningsbakgrund och samband med måluppfyllelse" och diagrammet ovan finner vi att det är pojkar vid Manhemsskolan med föräldrar som högst har gymnasieutbildning som är den grupp där gymnasiebehörigheten drastiskt har minskat sista tre åren. För alla andra grupper har förändringarna varit lika sedan 2005. Under ledning av rektor vid Manhemsskolan behöver noggranna analyser över orsaken till detta göras.

### Generell analys av genuskillnader

Flickor har generellt bättre studieresultat än pojkar i alla ämnen i skolan (undantag ma 2007) - även om skillnaden i flera ämnen är liten. För Kalix kommuns skolor har detta inte gällt avseende gymnasiebehörighet för de allra sista åren. Några tankar om orsaker har presenterats av Skolverket och skolforskare. En hypotes är att pojkar, till följd av den rådande könsordningen i samhället, har god självkänsla och därför inte tror att de behöver jobba lika hårt. Anti-plugg kulturen skulle så att säga vara mer utbredd bland pojkar. Flera studier visar att pojkar skattar sin förmåga högre än flickor. En annan hypotes är att flickor ofta ligger steget före i sin planering inför framtiden medan pojkar mer tar dagen som den kommer. Om skolan har otydliga krav och har lågt ställda förväntningar på elevernas arbete i skolan skulle det kunna missgynna pojkar mer än flickor.

Jämförelser mellan de nationella ämnesproven och betygsresultat, som ska vara betygsstödjande, visar att pojkar oftare får sänkta resultat och flickor högre. Det är ju tecken på att det finns andra delar i läroplanen som inte mäts i ämnesprov, till exempel kommunikativa färdigheter, där flickor är bättre.



## KALIX KOMMUN

### **Åtgärder**

Att åtgärda detta är helt beroende av interna faktorer, dvs hur vi organiserar och lägger upp verksamheten, vilka relationer som råder mellan pedagoger och elever och mellan pedagogerna osv. Det handlar om de faktorer som du återfinner under rubriken framgångsrika skolor. Rektors uppgift tillsammans med sina pedagoger är att identifiera de insatser som behöver göras för att öka måluppfyllelsen vid den enskilda skolan.

### **Särskolan**

Det utökade antalet elever beror på att särskolans verksamhet uppskattas av elever och föräldrar. Samtliga elever som är inskrivna i särskolans verksamhet har rätt till denna undervisning. Den framtida prognosen avseende antalet inskrivna elever per läsår i grundsärskolan bedöms uppgå till ca: 20 elever. 2 till 3 elever går vidare till gymnasiesärskolan varje läsår och samma antal beräknas att skrivas in som nya elever i grundsärskolan. Det finns fungerande rutiner för inskrivning av elever. Lokalfrågan är inte optimal, men fungerar tillfredsställande. Intrycken via utvecklingssamtalen med elever och föräldrar är att kvaliteten på undervisningen har höjts senaste åren. Fortfarande finns områden att utveckla och förfina. Särskolan har främst samarbetat med förskoleklassen och år 1-3. Vidare har friluftsdagar genomförts med de äldre eleverna i sär- och grundskolan. Personalen har upplevt att samarbetet fungerat bra. Särskolan, som har haft regelbundna kontakter med barn- och ungdomsmottagningen, har upplevt att dessa kontakter gett bra stöd för arbetet kring enskilda elever i särskolan. Insatser från resursteamet har utvecklats positivt under läsåret genom att kompetenser från resursteamet och skolans personal har samverkat kring övergångar till särskolan, vid sociala problem kring elever, vid stöd kring enskilda elevers behov. Personalen har upplevt väl fungerande relationer till föräldrarna. Det har funnits mötesformer och mötesplatser. Ett medvetet förhållningssätt i det dagliga mötet har förhoppningsvis medfört att föräldrar känt sig välkomna. Kontaktböcker har utgjort en av formerna för kommunikation, tider har bokats för möten så att det har passa alla berörda. Personalen har strävat efter så stor öppenhet som möjligt i mötet med föräldrarna. Särskolans personal har varit behjälplig i föräldrars kontakter med olika samhällsfunktioner i barn- och ungdomsfrågor.

### **Relationer mellan elever och personal.**

Genom kompisamtal, elevråd och miljöråd, klassråd, arbetet mot kränkande behandling, förtydligandet av mål, upprättandet av gemensamma regler och ett respekterande förhållningssätt i spontana samtal har det skapats gemensamma ramar och överenskommelser för mötet mellan elever och personal. Reflektioner i personalgruppen över det dagliga bemötandet av eleverna har bidragit till att personalen ser varandra som "kritiska vänner" där man hjälper varandra till ett utvecklande förhållningssätt i mötet med eleverna.

### **Elevernas delaktighet i undervisningen och kunskapsmål**

Eleverna har deltagit i planeringen och inköp av varor varje vecka till hemkunskapen. Dessutom har de tillagat maten, ansvarat för på- och avdukning samt genomfört kökssysslor som hör till, med tanke på jämställdheten mellan könen. Varje vecka har en elevgrupp planerat en idrottslektion. Eleverna har övat på arbetsformer och arbetssätt utifrån deras egna förutsättningar. Personalen har påbörjat arbetet med att



## KALIX KOMMUN

förtydliga målen och bryta ned dem på individnivå. Arbetet med att utveckla den individuella utvecklingsplanen fortsätter.

### Lokaler och utrustning

I år har grundsärskolans yngre grupp flyttat närmare övriga särskolan vilket vi har upplevt som positivt. Grundsärskolans äldre grupp har flyttat upp en våning och är delad i två klasser men skulle behöva delas i tre grupper vilket medför att tillgång till ytterligare ett rum är önskvärt. Eftersom vi har elever med behov av program som kräver bra datorer har två nya datorer leasats till särskolan.

### Kunskaper

Av grundsärskolans äldre elever kan samtliga läsa med behållning, av de yngre eleverna bedöms ca 60 % av eleverna kunna läsa. I träningskolan arbetar eleverna med ordbilder, läs och skrivinläring. Undervisningen i hemkunskap har flyttats till Furuhedsskolan vilket skapat bättre förutsättningar för att nå utbildningens mål. Organiseringen av den praktiska yrkesorienteringen sker via särskolans egen personal. Den direkta kontakten med företagen har gjort det möjligt att bereda meningsfulla praktikplatser för eleverna.

Veckovisa kompissamtal genomförs i särskolan. Träningskolan behöver annat sätt att lösa konflikter med mer stöd av vuxna. Kontinuerliga uppföljningar görs för att överväga elevernas gruppstillhörighet och fördelningen av pedagogiska resurser. Den interna samverkan och nyttjande av resurser i särskolan har blivit bättre då den yngre gruppen kommit närmare den äldre gruppen lokalmässigt. Samverkan med grundskolan sker genom gemensamma temadagar, idrott, drama, fri lek.

Ett utvecklingsarbete har genomförts tillsammans med företrädare för länets handikappidrott, sjukgymnast och arbetsterapeut för att lotsa elever in i föreningslivet.

### Relationer och inflytandefrågor

Flera studier visar att förutom rektors pedagogiska ledarskap är pedagogers öppenhet gentemot varandra och relationer till eleverna centrala i skolors förbättringsarbete. I Kalix finns det enheter där samsyn och kollegialitet utvecklas mellan pedagogerna – de planerar och genomför tillsammans och det råder ingen strikt arbetsdelning vilket leder till bättre resultat. Det pågår utvecklingsarbete i Kalix skolor för att lärarna ska kunna använda mer av sin arbetstid till eleverna utan att den totala arbetsbelastningen ökar. Samtidigt som redovisats, har förståelsen för sambandet mellan att eleven är motiverad att lära och resultat ökat. Det är därför viktigt att skolorna avsätter ordentligt med tid för motivationsarbete och att tydliggöra/kommunicera målen med elever/föräldrar.

### Elevinflytande

För att stimulera till ett aktivt brukarinflytande finns det elevråd på alla enheter. Hur aktiva råden är skiftar mellan skolorna. Ibland använder nämnden och ledningen råden som remissinstans. Den nya nämnden har också beslutat att de skall träffa elevråden minst två gånger per termin. Detta har inte fullt ut fungerat.



## KALIX KOMMUN

Skolorna ser barnens/elevernas trygghet som oerhört viktig och de problem som uppstår försöker man snabbt att åtgärda. Det finns en samsyn i att skolorna ytterligare behöver arbeta för ökat elevinflytande och delaktighet. Det finns skolor som i sina kvalitetsredovisningar tydligt har analyserat det de upplever vara bristerna i elevernas reella inflytande. Att arbeta med elevers inkludering är centralt för att alla skall känna delaktighet. Med inkludering menas utvecklandet av system där eleverna arbetar med gemensamma arbetsområden och att alla elever får den undervisning de behöver som grund för att de sedan i samtal med läraren kan ha inflytande över avsnitt, arbetssätt och redovisningar.

Centrumskolan säger att de nu har *"väl fungerande former för formellt inflytande samt att det förekommer dagligen reellt inflytande genom samtal med eleverna och överenskommelser som görs i det dagliga arbetet"*. Det som skall utvecklas är att: "pedagoger och elever tolkar och förstår undervisningens mål inför varje större arbetsområde".

Innanbäckens 7-9 enhet säger:

*"Varje måndag morgon träffas mentorer och elever på mentorstid, som kan jämföras med klassråd. Mentorstid är ett forum där aktuella frågor tas upp. Vad händer under veckan, elevrådsrepresentanterna tar upp frågor från elevrådet, arbetsmiljöfrågor m.m. Elevrådet har haft träffar vid behov, ca ett tillfälle varje månad. Där tas aktuella frågor upp. Eleverna får öva sig i att demokratiskt fatta beslut och att prova på att vara ordförande, sekreterare och justerare. Målet är att eleverna skall få möjlighet att lära sig argumentera, värdera, kompromissa och lyssna på varandra och utifrån det fatta gemensamma beslut"*.

Innanbäckens 7-9 enhet redovisar hur de försökt öka elevernas inflytande över undervisningen genom tex. tematiska arbetssätt, valbara arbetsformer och redovisningar på valbart sätt.

Töre rektorsområde säger:

*"Vår intention är att stärka elevinflytandet. De yngre barnen har ett stort inflytande över det dagliga arbetet, då deras spontanitet och intressen ofta tas tillvara i undervisningen. F-3 hade ett väl fungerande elevråd där samarbetet med 4-6:ans elevråd utvecklades positivt. Ett aktivt elevrådsarbete bedrevs under hela året"*.

Djuptjärnsskola uttrycker följande:

*"Eleverna deltar vid planering av sitt eget och skolans arbete bl.a. genom fungerande elevråd! Det formella inflytandet fungerar väl. Elevinflytandet bör i större utsträckning beröra planering av innehåll och redovisningsformer i undervisningen. Delar av undervisningen kan planeras gemensamt av lärare och elever. Genom ett aktivt deltagande i klassråd och elevråd tränar eleverna sin förmåga att framföra sina synpunkter samt att lyssna och ta hänsyn till andra. Eleverna skall ges ökad möjlighet att påverka sitt eget lärande i takt med ökad ålder och förståelse. Inom detta område finns stora utvecklingsmöjligheter och området kommer att bli föremål för utvecklingsinsatser under kommande år"*.

Innanbäckens F-6: "



## KALIX KOMMUN

*har främst arbetat med att göra eleverna medvetna om när de har inflytande och hur inflytandet ser ut, samt att inflytande och ansvar hänger ihop. Eleverna har haft inflytande i undervisning, enskilt och i grupp. De fortsätter utveckling av metoder för elevinflytande med fokus på planering och undervisning”.*

Genomgången av enheternas kvalitetsredovisning visar att alla på något sätt tagit tag i frågan om hur elevernas reella inflytande kan öka. Samtidigt är finns medvetenhet om skillnaden mellan informellt och formellt inflytande och att det är svårare att finna formerna för elevens dagliga inflytande över sitt lärande än att organisera formellt inflytande.

### Föräldrainflytande

På samma sätt som för utvecklingssamtal redovisas nu i kvalitetsredovisningarna hur föräldrainflytandet utvecklas. Samarbetet ska utgå ifrån ett gemensamt intresse att skapa de bästa möjliga förutsättningar för barns utveckling och lärande. Föräldrars medverkan och inflytande är således en viktig del i skolans verksamhet. Det finns en gemensam uppfattning i Kalix skola som saknats tidigare att ju mer föräldrarna diskuterar skolans mål och arbetsformer, desto mer positiva blir de till skolan. Det finns skolråd som träffas regelbundet.

### Arbetsfördelning och samverkan

En hög grad av samverkan mellan skolans olika personalgrupper är en förutsättning för att skapa bästa möjliga miljöer för elevers lärande. Utvecklingsarbeten för att finna bra organisation och innehåll för arbetslag pågår. Olika modeller prövas. Det är viktigt att dessa utvecklingsarbeten dokumenteras. I och mellan skolområdena utvecklas nya former för samverkan mellan rektorer och mellan pedagoger.

### Slutsatser

Måluppfyllelsen när det gäller kunskapsresultaten har ökat i de tidigare åren vilket visar att vårt arbete med att utveckla verksamheten är på rätt väg. Ett omfattande arbete med dokumentation och utvärdering av elevernas kunskapsutveckling har genomförts. Det är nu möjligt att göra systematiska uppföljningar av elevernas kunskapsresultat utöver ämnena svenska, engelska och matematik. Vi har svårigheter att klara god kvalitet i ma- och no-ämnena i de senare åren. Här skall insatser genomföras för att måluppfyllelsen ska närma sig rikets. Under 2007 har medvetenheten om att dessa insatser inom matematik behöver göras förankrats.

Under 2007 har arbetet med skriva-till-läsning inletts vid Djuptjärnsskola. Ännu har inte nya arbetssätt fått genomslag i för- och grundskola annat än som arbete av eldsjälar och enstaka arbetslag. Vår förhoppning är att Skolforum skall bli ett tillfälle där dessa pionjärer får möjlighet att sprida sina erfarenheter till flera. Det behövs fortsatt stimulans av utvecklingsarbetet från förvaltningsnivån, allra helst i tider av nedskärningar.

I skolor som presterar goda kunskapsresultat finns en medveten styrning och ledning från läraren av undervisning och strukturer för elevernas lärande (se t.ex. Skolverket – Vad gör det för skillnad vad skolan gör, Stockholm 2005). En grundförutsättning är att mål och kriterier för bedömning är kända av pedagoger och elever. Pedagogen måste vara klar över vad



## KALIX KOMMUN

eleverna behöver veta och känna till för att nå fram till önskat resultat. Men också vilka färdigheter som eleverna behöver ha utvecklat för att kunna genomföra planerade arbetsuppgifter. Läraren skall planera lämpliga aktiviteter och experiment som stödjer elevernas lärande och utveckling mot målen. Nu är snart kunskapsbeskrivningar för att kunna bedöma elevens utveckling av kunskapskvaliteterna klara i Kalix kommun. Under de kommande åren är det därför viktigt att finna former för att:

- Hjälpa eleven att utveckla tydliga egna mål för sitt lärande – mål som är motivationsdrivande, meningsfulla och utvecklingsmässigt lagom utmanande.
- Stödja elevens känsla av meningsfullhet i lärandet.

För att erfarenhetsbaserat lärande skall fungera måste pedagogerna specificera de "områden" som eleverna behöver undervisning om och det innehåll som läraren skall förmedla. I det fortsatta arbetet klarläggs därför:

- Vad vi behöver undervisa och förmedla till eleven för att eleven effektivt ska kunna arbeta mot uppsatta mål.
- Vilka uppgifter, problem eller experiment behöver eleverna arbeta med och vilken handledning och vilket stöd behöver de för att nå målen?
- Vilket arbetsmaterial behöver eleverna för att effektivt kunna arbeta mot uppsatta mål

Ett flertal studier kommer fram till att lärarstödet har stor betydelse för kunskapsresultaten i skolan. Eleverna har svårt att skapa förståelse på egen hand, och läraren behövs för att hjälpa eleverna i detta avseende. Läraren är den som har kunskaper som krävs för att tolka fakta och begrepp i undervisningen, och som därmed kan vägleda eleverna i deras tolkning. Samma studier visar att andelen individuellt arbete ökat i svenska skolan, mindre tid används för gemensamma genomgångar.

### **Brister i våra kvalitetsredovisningar**

Som tidigare påpekats har kvalitetsredovisningarna överlag utvecklats så att de nu redovisar och analyserar uppnådda kunskapsresultat. En brist är att vi inte granskar den dagliga pedagogiska verksamheten i våra klassrum och vilken betydelse olika former och metoder kan ha för resultatutfallet.

Har vi i Kalix för elever i år 7-9 mer exkluderande undervisning än i de skolor som uppnår goda kunskapsresultat? Skolverkets rapport "Särskilt stöd i grundskolan" visar entydigt att sådana samband finns. I samma rapport visas att andelen lektionstid som ägnas åt individuellt arbete ökat från 22% på 1960-talet till 41% i början av 2000. I rapporten redovisas tydliga samband mellan hög grad av individuellt arbete i undervisningen och sämre studieresultat. Eleven motivation minskar, det blir större rörlighet i klassrummet osv. Det innebär problem för vissa elever att koncentrera sig. Två tydliga elevgrupper som har svårast att klara sig när andelen individuellt arbete ökar utkristalliserar sig:

- *Svaga elever.* De har svårigheter att hantera systemet. De saknar kunskaper och den kapacitet som krävs för att klara det självständiga arbetet. De kan ha problem när det gäller läsförståelse, tolkning av uppgifter, koncentration och självdisciplin. Exempelvis kan en god



## KALIX KOMMUN

läsförståelse sägas vara en förutsättning för att klara av systemet eftersom instruktionerna till eleverna nästan uteslutande är skriftliga.

- *Vandrande elever.* Det är de elever som inte följer systemet, exempelvis de elever som inte följer sin planering, väljer bort arbetsuppgifter och gör andra saker istället. Dessa elever får ingenting gjort. De kan vandra omkring planlöst i rummet, är ofta i korridorer eller grupper där de skyddas från lärarens blick.

Skolverket visar i sin rapport att en ökande andel av skolarbetet sker i hemmet, och att hemarbetet kan bestå av uppgifter som läraren inte gått igenom innan. Alla hem har inte samma möjligheter att ersätta den undervisning som skolan tidigare svarade för, både när det gäller föräldrars möjlighet att stödja barnet i skolarbete eller i tillgång till den teknik som behövs.

Den främsta orsaken till elevers svårigheter att nå målen är frånvaro, inte inlärningssvårigheter. Skolverket betonar att slutsatsen dras på basis av kvalitativa studier och inte genom att frånvaro och betyg följs upp kvantitativt. Råder samma samband i Kalix?

Ju mer specialpedagogiskt stöd för den enskilde eleven, ju sämre resultat. Den slutsatsen är anledningen till att Skolverket vidtagit en kritisk granskning av innehåll och utformning av det särskilda stödet. Allmänna råd och kommentarer för upprättande av åtgärdsprogram har publicerats i mars 2008 då Skolverket vid inspektioner funnit att omdömen i åtgärdsprogrammen uteslutande tycks fokusera individen och individens karakteristika och beteenden. Risker är, säger skolverket "att detta ensidiga synsätt innebär att viktiga faktorer i elevens omgivning, undervisning och klassen som kan förklara och fördjupa förståelsen av elevens problematik, förblir dolda och undgår förändring".

För förskolan ställs kravet att belysa lärprocesser med hjälp av pedagogisk dokumentation. Då vi, i för liten utsträckning kan säga, att vi har en tydlig bild av vad som pågår i våra klassrum är det viktigt att finna former för pedagogisk dokumentation eller andra metoder som gör att vi kan utvärdera och kvalitetssäkra den dagliga pedagogiska verksamheten i förskola och grundskola. Det är viktigt att detta utvecklingsarbete sker i samverkan med rektorerna som har ansvaret för det pedagogiska arbetet i skolorna.

## Åtgärder för fortsatt utveckling

### Förskola

För att få tid för att dokumentera och analysera arbetet beskriver verksamheterna ett behov av mer planeringstid. För att kunna förbättra verksamheten så vill man satsa på bättre vikariesystem, analys av personalens arbetssituation och en genomtänkt kompetensutvecklingsplan. Verksamheterna efterlyser även mer tid för gemensam planering inom arbetslagen, tid för tillverkning av material och inläsning av litteratur.

### Klassens kvalitetsrapport

Under 2007 har beslut tagits att vi skall använda "klassens kvalitetsrapport". Metoden går ut på att alla elever besvarar en elevenkät under sin lärares ledning. Läraren samlar in formulären och registrerar svaren i ett särskilt utvecklat datastöd. Utifrån analysen tar eleverna



## KALIX KOMMUN

tillsammans med sin lärare fram klassens styrkor och förbättringsområden såväl i den egna klassens som i den skola eleverna går i. Detta blir grunden till den kvalitetsrapport som eleverna i klassen sätter samman med stöd av sin lärare. Skolledare har konkret nytta av klassens kvalitetsrapport när de i samspel med föräldrar och personal analyserar verksamheten och då de arbetar fram förbättringsåtgärder i skolans kvalitetsredovisning.

### **Utveckling av sättet att fördela lärares arbetstid**

Hänsyn till den enskilde pedagogen måste tas vid fördelning av arbetsuppgifter. Alla förändringar av "sättet" att komma överens om arbetsfördelning måste utgå ifrån att lärares totala arbetstid som arbetsgivaren förfogar över är 1360 timmar/år. Insatser behöver göras för att arbetslagens kollektiva ansvar för verksamheten skall öka. Under många år har frågan om lärarens arbetsinnehåll stötts och blöts. Oberoende utvärdering gjord av kommunrevisionen konstaterar att lite har hänt. Ett utvecklingsområde är att ledningen tillsammans med rektorer för diskussioner om att utveckla angreppssätt för ett större flexibelt och optimalt användande av personalresurser i organisationen. För att åstadkomma en utveckling så kan det behövas en helt ny modell att jobba efter, vilket framkom i intervjuerna som gjordes i Skolkompassen. En särskild arbetsgrupp med representanter för fack och Sveriges kommuner och landsting arbetar med frågan på central nivå.

Under läsåret 2007/2008 skall redovisningar till nämnden visa det utvecklingsarbete som pågår när det gäller att:

- utveckla arbetet för att eleverna skall nå styrdokumentens mål och fördela de arbetsuppgifter som skall utföras för och med elever/barn och använda tiden för att gynna elevernas lärande
- tillgodose möjligheten för alla lärare att planera, reflektera över och dokumentera sitt arbete
- pröva alternativa arbetstidslösningar

## **Aktiviteter 2008 (ur verksamhetsplanen)**

### **Utvecklandet av framgångsrika skolor i Kalix**

#### **Framgångsrika skolor**

Det finns skolor som presterar mycket bättre än Kalix skolor, även om deras elever har liknande eller sämre förutsättningar sett till föräldrarnas utbildningsbakgrund, andel utlands födda osv. De skolor som lyckas är bra på att nyttja det utrymme där skolornas verksamhet – deras undervisning, organisation, resurser, ledarskap – ger effekt på måluppfyllelsen. Det som förenar skolor med högre måluppfyllelse än sina jämförelseskolor med likartad elevsammansättning är att dessa kännetecknas av dubbel satsning på omsorg och kunskap. Rektorer är pedagogiska ledare och säkerställer att verksamheten prioriterar kunskapsmålen.

Forskningen kan inte peka på några klara samband mellan gruppstorlek och resultat, däremot visar forskningen att resultaten avsevärt förbättras om mindre grupper genomförs parallellt med andra åtgärder. Sådana åtgärder kan vara att integrera elever från de särskilda undervisningsgrupperna eller som har specialundervisning/anpassad studiegång i den



## KALIX KOMMUN

ordinarie klassen. Det frigör också ekonomiska resurser för den dagliga verksamheten. Bästa resultaten uppnåddes om också undervisningen i modersmål/språk samt matematik förnyades utifrån de metoder som används för de mest avancerade eleverna. Det innebar att ambitionerna höjdes och frånvaron minskade.

Vi är alla som arbetar i Kalix kommuns skolor överens om att alla barn har förutsättningar att lära. Vi är också överens om att rektor och lärare har huvudansvaret för att barnen lär sig och utvecklas. Arbetsklimatet i skolorna är bra, pedagoger, elever och vårdnadshavare är överens om vilka sociala spelregler som gäller. Det är ordning och reda i klassrum och skolor. Under perioden 2008-2010 gör vi stora framsteg när det gäller:

- **tydligt och visionärt ledarskap hos rektor**
- **rektors pedagogiska ledarskap**
- **lärarsamverkan om mål och innehåll i undervisningen**
- **prioritering av skolans kunskapsmål**
- **höga förväntningar på eleverna**
- **återkommande utvärdering och uppföljning av elevresultat**
- **flexibilitet och mångfald vid val av undervisningsmetoder**
- **positiva relationerna och ömsesidig respekt mellan lärare och elever**
- **gemensamma och enhetliga sociala spelregler och föräldrakontakter och föräldradrömmen avseende framför allt det enskilda barnet**

För att detta ska vara möjligt behöver uppdragsbeskrivning/chefspolicy för rektorer upprättas så att tydligheten i roller, ansvar och befogenheter blir än mer tydligt samt tydliggöra och formulera på vilket sätt ledningen skall följs upp hur rektorerna fullföljer sitt uppdrag samt besluta på vilken nivå det ska ske.

### Särskilda satsningar

I de satsningar som beskrivs nedan kommer även förskolan där det är lämpligt att vara inkluderade.

Regeringen lyfter vid ett flertal tillfällen fram matematiken och hävdar dess betydelse för tillväxt och utveckling. Ambitionen är att Sverige ska tillhöra de ledande i världen på matematikområdet. Särskilda insatser behöver göras i hela skolsystemet, för att främja goda kunskaper i det matematiska språket.

Samtidigt måste intresset öka för naturvetenskapliga ämnen och tekniska utbildningar. Regeringen anser att grundskolor bör uppmuntras att profilera sig inom naturvetenskap och teknik. I Kalix grundskola är måluppfyllelsen alldeles för låg i matematik och no-ämnen. Under 2008 genomför vi därför en särskild satsning på att öka måluppfyllelsen i ma – no. Den ena delen är att vi för att utveckla matematik har avsatt medel för en matematikutvecklare på halvtid. Samtidigt fortsätter vi att stödja de pedagoger som vill kompetensutveckla sig inom ramen för aktiviteter anordnade av SMAL.

Vi kommer att fortsätta med satsningen inom ramen för NTA. Det är ett bra sätt att komma i kontakt med naturvetenskap i tidiga år. NTA materialet har minskat personalens rädsla för att



## KALIX KOMMUN

arbeta med naturvetenskapliga ämnen.Handledarutbildningarna har hjälpt pedagoger att få en kontinuitet i arbetet med naturvetenskapliga ämnen i skolans tidiga år. Under 2008 skall NTA introduceras i större skala i de senare åren. Vi måste avsätta medel för lådor att använda i senare år samt utbildning av pedagoger i dessa teman.

Vi genomför en särskild satsning på skolledares och pedagogers IKT- kompetens. En plan för både teknikutveckling och kompetenshöjande åtgärder är utarbetad. Insatserna har inletts och leds av IKT pedagog som till sin hjälp har utbildade PIM-examinatörer. PIM utbildningar för skolledare är inledda och kommer att fortsätta under 2008. Parallellt sker inköp av IKT utrustning, bland annat interaktiva whiteboards. Pedagogerna kommer att få stöd i handhavandet av utrustningen samt hjälp med produktion av lektioner. Vi kommer att "dokumentera" lektioner i ett digitalt bibliotek.

Vi utvecklar metoden skriva till läsning. Detta är en skriv- och läsinlärningsmetod som enligt forskning visar mycket goda resultat:

- Barnen skriver längre och bättre texter.
- Läsinlärningsprocessen går snabbare.
- Skriva till läsning-eleverna hade efter 15 timmars handskrivning bättre handstil i jämförelse med den kontrollgrupp som haft traditionell undervisning och skrivit med penna i 120 timmar.

Metoden kommer ursprungligen från Norge och dess störste förespråkare är forskaren och lärarutbildaren Arne Trageton. I korthet handlar det om att man lär barnen att skriva innan man lär dem att läsa. Det är ett känt faktum att det är enklare att skriva än att läsa. Anledningen att man ändå börjar med läsningen (i traditionella metoder) är att det är motoriskt svårt för barn att forma bokstäver i denna ålder. Med datorns hjälp kan man komma förbi denna problematik. Om datorn formar bokstäverna kan barnet lägga energin på innehållet istället. Handen tränar de när de ritar bilder till sina texter. Eleverna ska jobba i par vid datorn. Inläring sker i samspel med andra. Under 2008 kommer vi att ge stöd till de pedagoger och arbetslag som vill lära sig grunderna för metoden och kanske gå utbildning som bland annat ges av Luleå tekniska universitet.

Under flera år har osäkerhet präglat elevhälsans organisation. Oklarheter om hur beslut gällande elevhälsan skulle implementeras har hämmat utvecklingen av stödet till elever t.ex. i behov av alternativa hjälpmedel. Det är därför nödvändigt att förtydliga inriktning och resurser för barn i behov av särskilt stöd. En utredning om elevhälsoarbetet pågår och skall vara klar under våren 2008. Vidareutbildningen för specialpedagoger kring analys, åtgärd och reflektion fortsätter. Under 2008 kommer de perspektiven även att belysas med rektorerna och pedagoger.

Ett prioriterat utvecklingsområde för förskolan är barns och föräldrars inflytande. Att tillvarata barns och föräldrars kunskaper och erfarenheter ses som en tillgång i verksamheten. Grunden för all inläring är att barnen är trygga och att all verksamhet i förskolan vilar på en demokratisk grund. När barnen ges möjlighet att ta egna initiativ, tänka självständigt och upplever att de kan påverka sin dag då har förskolorna nått ett av delmålen. Demokratibegreppet är vitt och ska belysas på många olika sätt i det dagliga arbetet. Barnens tankar och åsikter ska tillvaratas och ges ett forum i det dagliga arbetet. Genom ett



## **KALIX KOMMUN**

konkret arbete i planering och genomförande i förskolan ska barnen ges möjlighet att vara delaktiga och kunna lämna förslag på olika aktiviteter. Föräldrarna ska uppleva att de är delaktiga i kvalitetsarbetet genom att de får information om målen för verksamheten och hur de kan delta i detta arbete. En större tolerans och ett ökat föräldrainflytande bidrar till att värdegrundsfrågorna prioriteras och ges utrymme i det dagliga arbetet. Personalen i förskolan ska uppmuntra ett positivt beteende istället för att fokusera på det negativa. Förhållandet mellan pojkar och flickor ska uppmärksammas och tydliggöras för att alla ska uppleva att de blir bemötta på ett jämlikt sätt.

**Hela verksamhetsplanen bilaga 1**