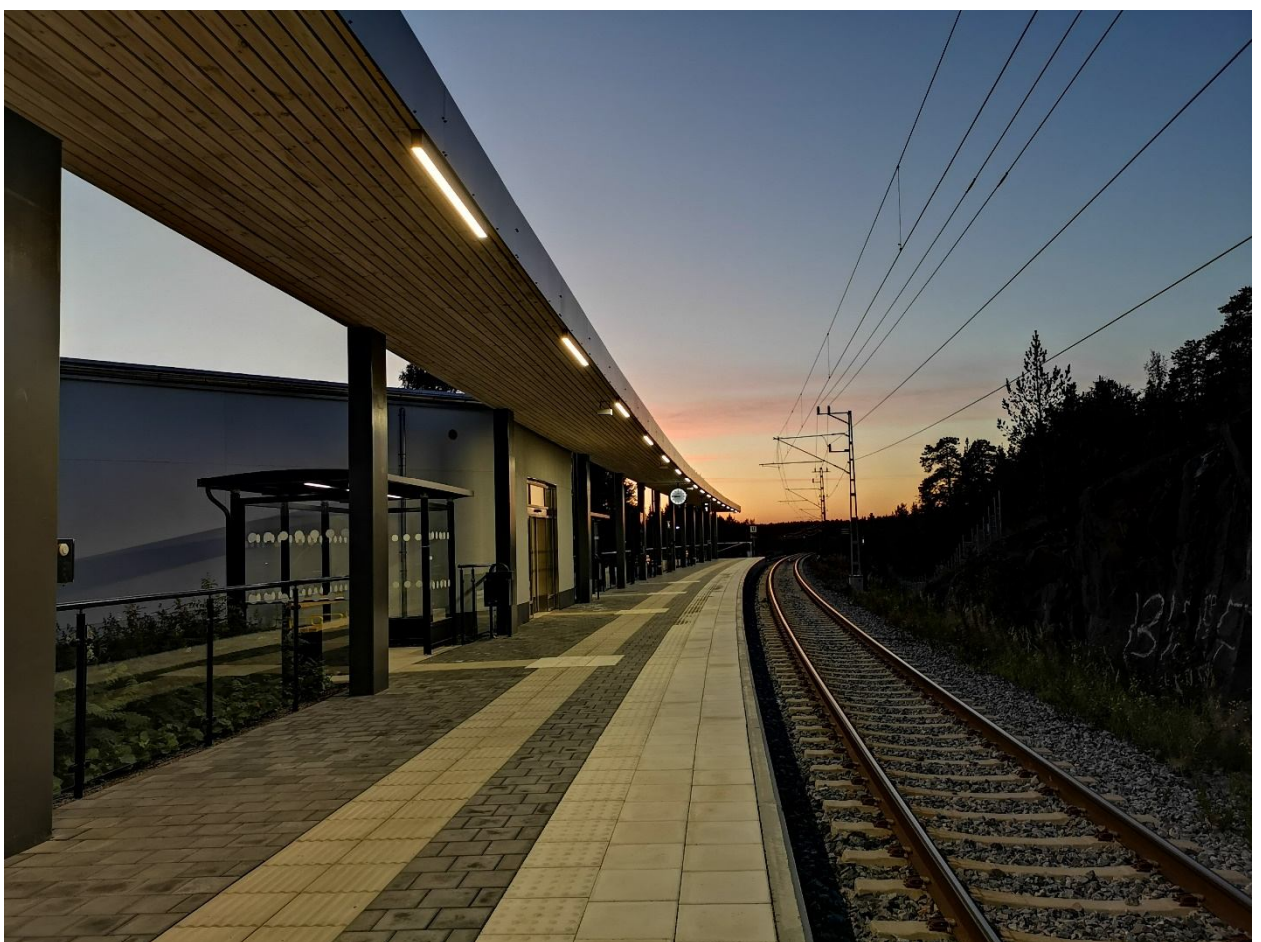




KALIX KOMMUN

Budgetprocessen 2022

Kommunfullmäktige



Innehållsförteckning

1 VISION OCH KOMMUNÖVERGRIPANDE MÅL	3
1.1 Kommunstyrelsens ordförande har ordet	3
1.2 Vision 2030	5
1.3 Övergripande målområden från 2020	5
1.4 Beslut om skattesats och utgiftstak.....	5
1.5 God ekonomisk hushållning.....	5
1.6 Finansiellt knutna mål med betydelse för god ekonomisk hushållning.....	6
1.7 Verksamhetsanknutna mål med betydelse för god ekonomisk hushållning.....	8
1.8 Samhällsekonomiska förutsättningar	8
1.9 Budgetdirektiv år 2022	11
1.10 Fördelning av pengarna år 2022.....	17
2 DRIFTSBUDGET	18
2.1 Specifikation särskilda anslag.....	19
2.2 Specifikation ramförändringar	20
2.3 Verksamhetsanpassningar	22
2.4 Driftsbudget per nämnd/styrelse.....	23
2.5 Specifikation skatteintäkter och statsbidrag.....	25
3 RESULTAT-, BALANS- OCH FINANSIERINGSBUDGET.....	26
3.1 Resultatbudget.....	26
3.2 Balansbudget	27
3.3 Finansieringsbudget	27
4 INVESTERINGSBUDGET	28
4.1 Specifikation investeringsbudget per nämnd/styrelse	28

1 VISION OCH KOMMUNÖVERGRIPANDE MÅL

1.1 Kommunstyrelsens ordförande har ordet



Budget 2022 "En ny tid på väg!"

Norrbottnen och Kalix är på väg in i en ny tidsepok. Trots coronapandemins påverkan under drygt ett års tid så har Norrbotten och däribland Kalix påverkats minst i landet beträffande ökande arbetslöshet. Med de planerade stora investeringarna på 1000 miljarder i hållbar grön industriproduktion i Norr- och Västerbotten blir kampen om kompetens och arbetskraft ännu större än tidigare prognoser. Detta innebär att de kommuner som satsar på att skapa en attraktiv kommun att bo och leva i kommer att få fler människor att stanna kvar men framförallt få en inflyttning.

Utifrån forskning vet vi även att där kvinnor trivs att bosätta sig där ökar befolkningen, då kvinnan är den som oftast bestämmer boendeort. Andra undersökningar visar att det fordras fler saker än ett arbete för att attrahera inflyttning. De faktorer som bidrar till attraktivitet är t ex; bra förskola och utbildning, fritidsaktiviteter och kulturutbud, attraktivt boende samt bra pendlingsmöjligheter. Andra faktorer som attraherar är trygghet, jämställt och hållbart samhälle, samt ett öppet och välkomnande samhällsklimat.

För att ge våra barn en trygg och bra uppväxt satsar vi 0,6 mkr till att arbeta med familjer som behöver utbildning i föräldraskap. Vidare måste byggandet av bostäder fortsätta för att kunna möta det behov som finns, enligt den bostadsmarknadsanalys som är gjord, men även för att attrahera inflyttning. Med anledning av detta måste kommunens samhällsplanering intensifieras och nya områden för handel, industri samt bostäder måste finnas färdiga för investerare. Vi avsätter även 3,5 mkr för att kunna möta de utmaningar som kommunen kan komma att ställas inför dels gällande olika sociala åtgärder efter pandemins negativa följder, men även för utvecklingsfrågor utifrån det som sker i Norrbotten med företagsetableringar, behov av arbetskraft och inflyttning.

I budgetarbetet med 2022 års budget har vi utgått från de kommunövergripande målen. I budgetprocessen har vi använt oss av SKRs prislappsmodell och där har vi kunnat konstatera att Kalix kommun satsar redan i dag mer än genomsnittet på utbildning för barn och ungdomar samt äldreomsorg.

Socialdemokraternas, Vänsterpartiets och Miljöpartiets budget för 2022 är en budget som försöker ha en balans mellan stora satsningar på välfärden och samtidigt satsa på att skapa attraktivitet för kommuninvånare och inflyttare. Naturligtvis finns även medel till underhåll av va, vägar och fastigheter, men detta satsar alla kommuner

i Sverige på mer eller mindre.

De största verksamhetsansatserna på välfärd är 5 mkr till Individ och familjeomsorgen samt 6,7 mkr mer till äldreomsorgen då andelen äldre stadigt ökar. Regeringens riktade medel för kvalitetshöjande insatser inom äldreomsorgen på 9,1 mkr ligger dessutom utanför budgetramarna. Vidare avsätts medel för att påbörja projektering för ett nytt Särskilt boende och korttidsboende i enlighet med socialnämndens utredning. Ett annat viktigt utvecklingsområde inom äldreomsorgen är fortsatt utveckling och användning av ny teknik inom äldreomsorgen och därför avsätts medel till visningsrummet på Strandgatan.

De enskilt största investeringarna i budget 2022 för att skapa en attraktiv kommun, speciellt för kvinnor och unga människor, är ridhuset och ombyggnationen av gymnasieskolans F-hus, samt fortsatt utbyggnad av GC-vägar mot Karlsborg samt mellan Åkroken och Månsbyn. Vidare satsar kommunen pengar på en destinationsutvecklare för att besöksnäring och handel ska kunna fortsätta att utvecklas. Nytt i budget är även en att anlägga en isbana på älven från februari till april. Totalt 20 mkr anslås under planperioden 2022-2024 för inköp av mark och iordningsställande av nya industriområden, vilket är en fortsatt satsning på det utvecklingsarbete som initierades år 2018 genom beslut i fullmäktige.

Vi vet att hållbarhetsarbetet är viktigt och att fler och fler tittar på detta då de väljer boendeort och därför måste kommunens organisation utbildas i hållbarhetsarbetet under 2022. I budget 2022 tar kommunen höjd för att ställa om sin fordonsflotta mot att bli koldioxidfri till 2030. Vi tillskjuter pengar för inköp av elbilar, uppförande av solesanläggningar samt laddinfrastruktur för elbilar.

Socialdemokraterna; Vänsterpartiet och Miljöpartiet satsar på det som forskning visar är viktiga parametrar för att skapa en modern framtid för våra barn, unga och äldre. Vi vill skapa framtidens kommun där bl a innovationer, digitalisering, hållbarhet och jämställdhet ger tillväxt och utveckling.

Socialdemokraterna, Vänsterpartiet och Miljöpartiet är beredda att arbeta för att Kalix kommun ska bli den kommun som vänder befolkningsutvecklingen och klarar kompetensförsörjningen och välfärden. En ny framtid kräver nya lösningar, mod och flexibilitet.

Tommy Nilsson

Kommunstyrelsens ordförande

1.2 Vision 2030

- **Kalix, den lugna, trygga Sverigedrömmen för alla**
- **En attraktiv, jämställd och hållbar kommun**

Beskrivning av visionen:

Kalix är platsen där drömmar blir verklighet. Här är allt möjligt, och alla får utvecklas utifrån sina förutsättningar. Kalix är lugnt, tryggt och välkomnande, här är det enkelt att leva med närhet till natur, kultur och friluftsliv. Besökare möts av öppna, toleranta och nytänkande människor. Här prioriteras det jämställda livet. Utveckling ska bedrivas på ett hållbart sätt med influenser från hela världen.

1.3 Övergripande målområden från 2020

Befolkning och demografi

Kalix är platsen för alla, där attraktivitet, jämställdhet och hållbarhet ska bidra till en växande befolkning. Detta ska ske genom att skapa en attraktiv kommun för kvinnor, barn och unga, för att klara framtidens välfärd samt kompetensförsörjningen i näringslivet.

Hållbar plats

Framtidens största utmaning är klimatförändringarna och nyttjandet av jordens resurser. Platsen Kalix ska bli en framtidskommun där alla beslut och investeringar analyseras utifrån ett hållbarhetsperspektiv. Cirkulärt ekonomiskt tänkande ska prioriteras i kommunens investeringar och arbete med näringslivsutveckling. Agenda 2030 ska implementeras för att utveckla en hållbar framtid.

Innovativa miljöer

Framtidens utveckling kommer att ske i områden där entreprenöriellt arbete och innovativt tänkande prioriteras. Platsen Kalix ska ha miljöer och utbildningar som ger förutsättningar till utvecklande arbete och innovativt tänkande. Fokus i detta arbete är att särskilt skapa möjligheter för kvinnor att utveckla intressanta näringar och innovativa miljöer.

1.4 Beslut om skattesats och utgiftstak

Skattesats år 2022

Den kommunala skattesatsen är oförändrad och uppgår för år 2022 till 22,55 %.

Utgiftstak år 2022

99,5% av beräknade skatteintäkter, utjämning och generella statsbidrag

1.5 God ekonomisk hushållning

Enligt 11 kap i kommunallagen (2017:725) ska kommuner ha en god ekonomisk hushållning i sin verksamhet. I denna budget fastställer kommunfullmäktige i Kalix de finansiella och verksamhetsmässiga målen som ligger till grund för uppföljning och värdering av god ekonomisk hushållning i kommunen för år 2022.

Det finansiella perspektivet anger de ekonomiska förutsättningarna eller ramarna för verksamheten som kommunen bedriver medan verksamhetsperspektivet anger kommunens förmåga att bedriva sin verksamhet på ett kostnadseffektivt och ändamålsenligt sätt. Det är en svår uppgift att göra en sammanvägd värdering av huruvida en kommun har god ekonomisk hushållning eller inte under ett specifikt år. Det finns ingen kommunövergripande mall att stödja sig på. Hänsyn skall tas såväl till de finansiella som till de verksamhetsmässiga aspekterna. Finansiella resultatmått har funnits under lång tid såsom exempelvis årets resultat, soliditet, skuldsättningsgrad, och budgetavvikelse. Dessa mått är välkända men ifrågasätts ibland som indikatorer för en god ekonomisk förvaltning beroende på faktorer såsom vart i konjunkturcykeln man befinner sig samt vilket utgångsläge en kommun har. Dessutom är det kanske inte ett enskilt år som ska utvärderas utan istället ett längre perspektiv.

Arbetet med denna budget påbörjades vintern 2020/21 och prognoserna (företrädesvis används Sveriges kommuners och regioners, SKR, prognoser) gällande skatteunderlaget har utvecklats stegvis i positiv riktning hela år 2021. Men även om skatteunderlagsprognoserna förbättrats avsevärt de senaste månaderna så är den jämförelsen gjord utifrån ett mycket lågt utgångsläge från första halvåret 2020 när Covid-19 pandemin slog till med

full kraft och konjunkturläget var ett faktum. Fortfarande under hösten 2020 rådde stor osäkerhet om takten på den samhällsekonomiska återhämtningen, en andra och tredje våg av smittspridning slog till och vaccinets effekter inväntades. Under sommaren 2021 har en stor andel av den vuxna befolkningen fullvaccinerats med en andra dos och i slutet på september 2021 släppte Folkhälsomyndigheten på de flesta restriktionerna. Det samhällsekonomiska läget har därmed varit oerhört mycket svårare att prognostisera och hantera det senaste 1,5 åren än på mycket länge.

Denna budget innehåller inte ett budgeterat nyttjande av resultatutjämningsreserven, men med ett högt utgiftstak och ett konjunkturläge i återhämtningsfas gällande kommunens skatteintäkter så finns möjligheten att den kommer att behöva ianspråkta. För att säkerställa den framtida välfärden och en positiv utveckling i Kalix kommun krävs en hållbar ekonomisk utveckling. En svag ekonomi begränsar möjligheten att utveckla den kommunala verksamheten. Av den anledningen är det av stor vikt att eftersträva en god måluppfyllelse gällande Kalix kommuns finansiella mål, och en balanserad återgång mot att höja resultatmålet mot minst 2 % efter att det samhällsekonomiska läget stabiliserat sig, efter ingången på år 2024 enligt nuvarande prognoser.

Regeringen har gett en särskild utredare i uppdrag att bedöma om nuvarande regelverk för ekonomisk förvaltning i kommunallagen är en bra grund för en effektiv ekonomistyrning i kommuner och regioner. Syftet med utredningen är att ge kommuner och regioner goda förutsättningar att möta framtida utmaningar genom att föreslå ett sammanhållet regelverk för en effektiv ekonomistyrning. Utredningen har nu överlämnat sitt betänkande till regeringen. För närvarande är SOU 2021:75 ute på remiss. Utgångspunkten är att regelverket inte behöver göras om i grunden, det har god legitimitet i sektorn, men tydligheten och långsiktigheten behöver ökas, större transparens och flexibilitet och mekanismer som säkrar efterlevnaden behöver stärkas. Konkret är förslagen i betänkandet att fullmäktige varje mandatperiod ska anta ett tioårigt program för God kommunal hushållning, där programmet ska innehålla:

1. Mål och riktlinjer för hur god hushållning kan nås
2. Mål för årets resultat, soliditet inklusive pensioner, självfinansieringsgrad av investeringar och låneskuld
3. Konsekvenser för verksamheten av de finansiella målen enligt 2.
4. Riktlinjer för tillåten risk vid placering och upplåning.
5. Riktlinjer för resultatreserv.

Balanskravet behålls men med några förändringar, bland annat föreslår utredningen att ta bort synnerliga skäl att inte återställa. Resultatreserven (5.) är en nyhet och ska inte förväxlas med nuvarande resultatutjämningsreserv (RUR). RUR anses inte ha fyllt sitt syfte gällande konjunkturutjämningsreserv och föreslås avvecklas. Istället presenterar utredningen att en statlig garanti för intäkterna i kommuner och regioner vid en djupare konjunkturedgång ska finnas. Naturligtvis ger detta bättre planeringsförutsättningar för sektorn, jämförelse kan göras med scenariot våren 2020 när höga generella statsbidrag tillfördes snabbt och tillfälligt med höga resultat som följd under det enskilda krisåret. Utredningen har även formulerat förslag runt ökad detaljering av budgetens innehåll och uppställning, att balanskravet ska budgeteras och en tidigarelagd delårsrapport med lägre detaljeringsgrad och istället fokus på budgetuppföljning. Beslut ska fattas i juni 2022.

1.6 Finansiellt knutna mål med betydelse för god ekonomisk hushållning

Ekonomisk kontroll över tiden

Varje generation bör bära kostnaderna för den service som den generationen konsumerar. Det innebär att resultatnivån över tiden måste säkerställa förmågan att även i framtiden producera service på nuvarande nivå. Ett överskott i verksamheten skapar ett handlingsutrymme för att utveckla den kommunala verksamheten. Målsättningen för budget 2022 och planperiod 2023-2024 är därför att årets resultat minst skall uppgå till 1 % av skatteintäkter och statsbidrag över en rullande femårsperiod. Denna målsättning reviderades inför år 2020 i jämförelse med beslutad budget 2019 där de senaste årens målsättning kvarstod med att resultatet minst skall uppgå till 2 % av skatteintäkter och statsbidrag över en rullande femårsperiod. Inför år 2020 prognostiserades en konjunkturedgång, som under början på året blev en konjunkturläges kollaps när pandemin slog till.

Minimikravet under enskilt år är kommunallagens balanskrav, det vill säga att årets intäkter skall överstiga kostnaderna. De formulerade styrtalen ger möjlighet att under besvärliga konjunkturtider göra avkall på överskottsmålet, men å andra sidan krävs det betydligt starkare resultat under kommande år för att på längre sikt infria den fastlagda ekonomiska målsättningen.

- **Årets resultat i Kalix kommun skall, under en femårsperiod, uppgå till minst 1 % av skatteintäkter och statsbidrag.**

En grundläggande förutsättning för en gynnsam utveckling av ekonomin är att verksamhets- och ekonomistyrning är tydlig så att nämnder, styrelser och förvaltningar håller sina tilldelade budgetar. Ett viktigt instrument för information om verksamhetsutvecklingen är kontinuerlig prognosrapportering gällande det ekonomiska utfallet till kommunstyrelsen. I rapporteringen är det viktigt att iaktta god prognossäkerhet med låg avvikelse för att ge de styrande tillförlitliga underlag till beslut. Detta sammantaget ger goda förutsättningar för kommunstyrelsen att utöva sin uppsiktsplikt.

- **Uppföljningen av nämndernas driftfölsamhet samt avvikelse mot budgeterat resultat genomförs vid sex (6) tillfällen under året (ej per januari, mars, maj, juli, september och november)** Dessa uppföljningar redovisas till närmast efterföljande kommunstyrelsesammanträde. Vid större oförutsedda händelser ska förvaltningen och nämnden rapportera tätare till kommunstyrelsen.
- **Prognossäkerheten ska vara god, högst 1 % avvikelse**

Kommunen kan påverka sina räntekostnader genom att minska låneskulden, amortera. Ju lägre låneskuld desto lägre räntekostnader får kommunen samt att det av budget inte behöver avsättas lika stora belopp för att klara räntekostnaderna.

- **Kalix kommuns mål är att under planperioden 2022-2024 amortera minst 15 mkr**

1.7 Verksamhetsanknutna mål med betydelse för god ekonomisk hushållning

Lika viktiga som de finansiella resultatanknutna målen för god ekonomisk hushållning är ett effektivt och ändamålsenligt användande av kommunens resurser i verksamheten och att resurserna är rätt anpassade utifrån demografin. De verksamhetsmässiga resultatmålen är än svårare att värdera mot god ekonomisk hushållning än de finansiella resultatmålen. Nyckelorden är attraktivitet, jämställdhet och hållbarhet som innebär en utmaning att mäta på ett objektiva och rättvist sätt. Antagna av Kommunfullmäktige i november 2020:

- Kalix invånare ska ha bostad och arbete. Med självständighet kommer självkänsla.
- Kalix ska vara jämlikt och inkluderande med goda förutsättningar för folkhälsa och livskvalité.
- Öka andelen medborgare som har eftergymnasial utbildning.
- Befolkningsstrukturen i gruppen 17-24 år, unga kvinnor och män, ska närma sig rikets nivå.
- Öka tryggheten för flickor och kvinnor och verka för en kommun fri från våld.
- Näringsliv och arbetsmarknad med bredd och attraktivitet.
- Ett årligt positivt inflyttningsnetto på 75 personer.
- Social utveckling, ekologisk hållbarhet och klimatpåverkan utformad för nästa generation.
- Stimulera till innovativa och hållbara lösningar.

Vision:

Kalix, den lugna, trygga Sverigedrömmen för alla
En attraktiv, jämställd och hållbar kommun

Övergripande målen, med beskrivning

Horisontella perspektiv:	Attraktivitet	Jämställdhet	Hållbarhet
Övergripande vertikala målområden: Befolkning och demografi	<ul style="list-style-type: none"> • Kalix invånare ska ha bostad och arbete. Med självständighet kommer självkänsla. (Modernisera och utveckla infrastrukturen. Säkra bostäder till överkomlig kostnad) 	<ul style="list-style-type: none"> • Befolkningsstrukturen i gruppen 17-24 år, unga kvinnor och män, ska närma sig rikets nivå. 	<ul style="list-style-type: none"> • Ett årligt positivt inflyttningsnetto på 75 personer.
Hållbar plats	<ul style="list-style-type: none"> • Kalix ska vara jämlikt och inkluderande med goda förutsättningar för folkhälsa och livskvalité. 	<ul style="list-style-type: none"> • Öka tryggheten för flickor och kvinnor och verka för en kommun fri från våld. 	<ul style="list-style-type: none"> • Social utveckling, ekologisk hållbarhet och klimatpåverkan utformad för nästa generation. (Att minska utanförskap och miljöpåverkan genom att arbeta mot hållbarhetsmålen i Agenda 2030)
Innovativa miljöer	<ul style="list-style-type: none"> • Öka andelen medborgare som har eftergymnasial utbildning. (Samverkan med näringslivet för innovativa lösningar.) (Samverkan kommun – företag – universitet, för att generera nya idéer för Kalix utveckling, samt bidra till forskning) 	<ul style="list-style-type: none"> • Näringsliv och arbetsmarknad med bredd och attraktivitet. (Möjliggöra att alla kan arbeta inom befintliga näringslivet eller ges möjlighet till att utveckla nya näringar och företag) (Förbättra kvinnors förutsättningar att utveckla och förverkliga idéer och driva företag) 	<ul style="list-style-type: none"> • Stimulera till innovativa och hållbara lösningar. (Främja och inkluderande hållbar industrialisering. Uppgradera all infrastruktur och industri för hållbarhet. Tillgång till informations och kommunikationsteknik för alla.)

Målen följs upp per 30 april i rapporten Helårsprognos, per 31 augusti i Delårsrapporten samt per 31 december i Årsbokslutet.

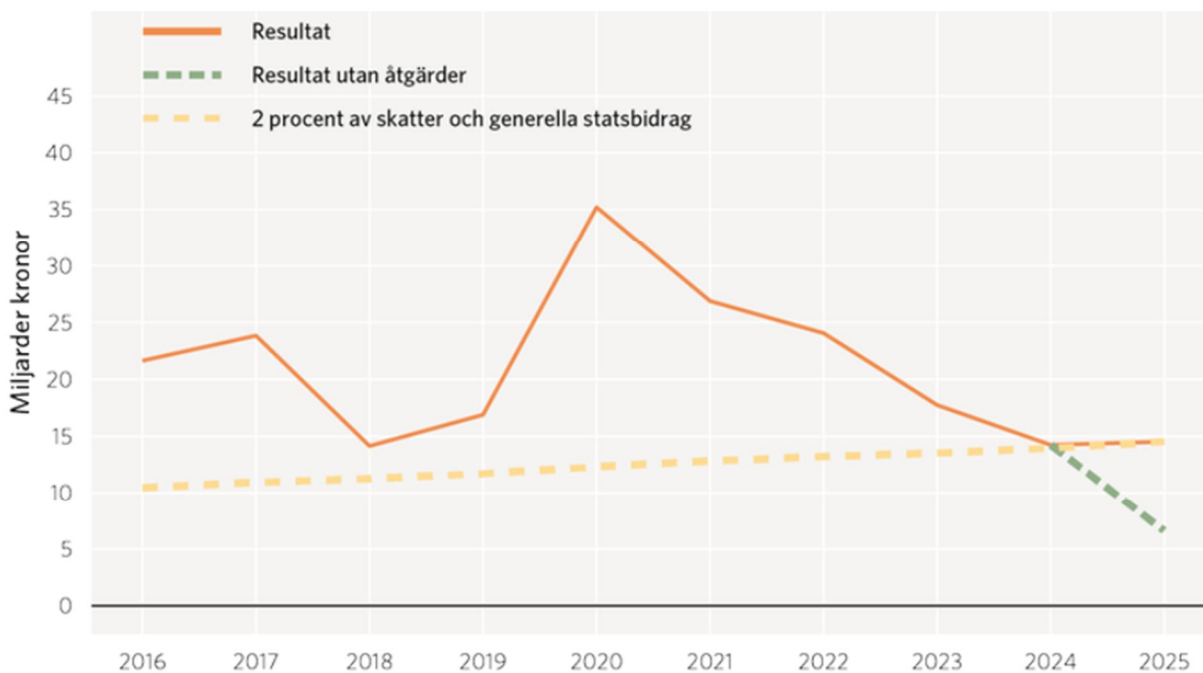
1.8 Samhällsekonomiska förutsättningar

Den 19 maj 2021 presenterade Sveriges Kommuner och Regioner (SKR) den andra av två årliga ekonomirapporter. **Den expansiva finanspolitiken tillsammans med konjunkturåterhämtningen gör att de ekonomiska resultaten i den kommunala sektorn beräknas bli starka både i år och nästa år, 2022.** Utsiktarna är bättre i jämförelse med vårens ekonomirapport i maj. SKR's nuvarande prognos visar att Sverige kommer ur lågkonjunkturen med en stark efterfrågetillväxt åren 2021-2022, en ökning av BNP på 4,4 respektive 3,6 %. Ökningen av antalet sysselsatta personer är tydlig, liksom nedgången av frånvaron och SKR räknar med att skatteunderlaget ökar med över 4 % i år och nästa år. Ekonomin har svängt uppåt snabbt, mycket tack vare stimulanserna både i Sverige och i omvärlden. Det är lätt att glömma hur djupt fallet var år 2020, men det ger en historiskt sett mycket låg beräknad ökning av

BNP med 0,75 % per år mellan 2019 och 2021.

SKR framhåller att det är viktigt att använda det nuvarande starka ekonomiska läget för att stärka förutsättningarna kommande år. Den demografiska utvecklingen med fler äldre över 80 år och färre i arbetsför ålder (barn och unga ökar dock mycket mindre med uppdaterade prognoser, men norra Sverige och Kalix är mer berörda av ökningen av äldre sedan länge), de stora investeringsbehoven samt nationellt sett arbetsmarknadens utmaningar med fler utsatta längre bort från arbetsmarknaden behöver hanteras med hjälp av förebyggande verksamhet, omställning till ny teknik och digitalisering, klimatrelaterade investeringar och ökad samverkan mellan kommuner och regioner. De slutgiltiga effekterna av pandemin går ännu inte att överblicka. **När effekterna av konjunkturåterhämtningen och den expansiva finanspolitiken avtar allteftersom framöver så kan vi förvänta oss en långsammare ökning av skatteintäkterna** än vad vi ser nu närmsta tiden i prognoserna.

Kommunernas resultat:



Källa: Sveriges Kommuner och Regioner.

År 2020 innebar ett stort överskott i kommunsektorn trots den konjunkturkollaps som pandemin orsakade i början på året. Detta beror på flera saker, kommunerna har haft en mycket lägre nettokostnadsökningar under år 2020 på grund av lägre efterfrågan på exempelvis särskilt boendeplatser och förskole- och fritidsplatser. Detta har att göra med pandemin, rädsla för smittspridning och andra effekter såsom restriktioner som inneburit ökade sjukskrivningar och distansarbete som bland annat gett ett lägre behov av barnomsorg. Inom Individ- och familjeomsorgen finns dock högre kostnader än budgeterat år 2020, många kommuner uppger ett ökat behov av placeringar och utredningar inom barn- och ungdomsvården (fler orosanmälningar). Statens åtgärd i form av ersättning för sjuklönekostnaderna hade också en betydande roll i det förbättrade resultaten för kommunerna.

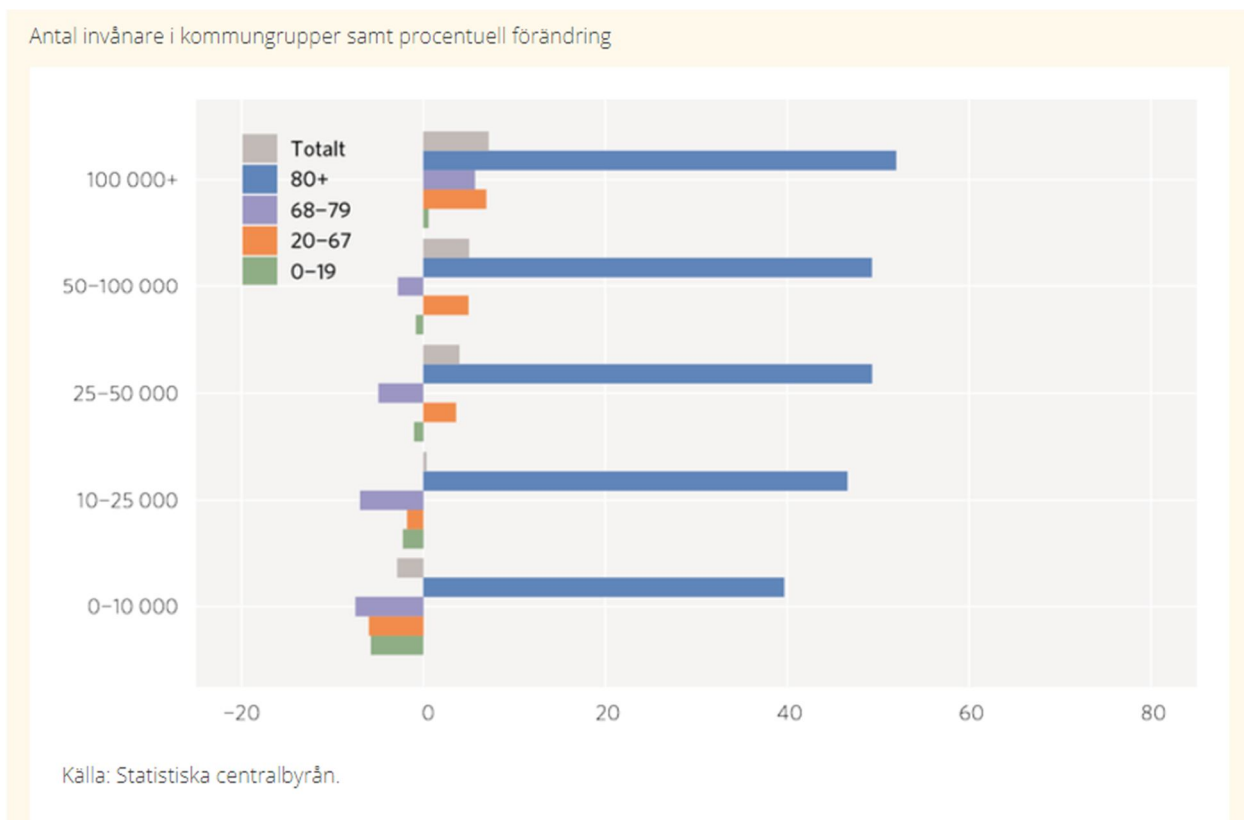
Tolv ändringsbudgetar kom under år 2020 vilket försvårade planeringsförutsättningarna för kommunerna. De generella statsbidragen tog höjd för en utveckling av skatteunderlaget som under år 2021 inte alls visar sig bli lika låg som regeringen och andra aktörer trodde våren 2020. Frågan ställs varför kommunerna inte gjorde av med medlen, men förutom den korta framförhållningen i statens åtgärder utifrån den krissituation som rådde så finns det en historisk aspekt i kommunernas förtroende gällande att medlen får behållas och att ändringar av förutsättningar plötsligt kan ske åt det andra hållet. SKR presenterar att ett sätt att underlätta för både statens och kommunsektorns planering skulle vara mer långsiktiga beslut om statsbidragens utveckling. Dessutom skulle en metod vid kriser och särskilda händelser som påverkar skatteintäkterna negativt kunna vara att staten garanterar en viss nivå på skatteintäkterna och justerar statsbidragen med hänsyn till detta, så att kommuner och regioner vare sig blir över- eller underkompenserade och kan planera sin verksamhet långsiktigt. Dagens situation med oförutsedda och kortsiktiga bidrag är inte bra för någon part. Stora överskott riskerar att driva upp förväntningarna på verksamheterna i välfärden på en nivå som inte är långsiktigt hållbar. De tillfälliga statsbidragen under pandemin var sammanfattningsvis nödvändiga och gav höga resultat ett enskilt år, men det är viktigt att fortsätta debatten om hur staten kan arbeta framåt gällande statsbidrag (se mer om detta i avsnitt 1.5 om den statliga

utredningen om god ekonomisk hushållning).

De höga resultaten år 2020 gav ett positivt finansiellt sparande (skillnaden mellan alla pengar som kommit in till kommunerna i likvida medel och de utgifter som funnits) för kommunerna det enskilda året men framöver prognostiseras kommunsektorn att ha ett negativt finansiellt sparande bland annat på grund av de höga investeringsbehoven. Den tillfälliga förstärkningen som de generella statsbidragen innebar år 2020 kan dock minska lånebehovet i kommunsektorn i samband med den ökande investeringsnivån. Statens finansiella sparande ökar återigen framöver och prognostiseras ligga på en positiv nivå från och med åren 2023-2024. BNP ökar från och med år 2021, så trots att det offentliga finansiella sparandet fortfarande varit negativt på grund av en fortsatt hög nivå av stöd utifrån pandemin så minskar ändå Maastrichtskulden som andel av BNP. Fram till år 2025 beräknar SKR att nivån på Maastrichtskulden kommer att gå från nuvarande 37 % till 29 % av BNP (det finanspolitiska ramverket anger ett intervall på 35 +/- 5 procent av BNP). Den svenska skuldkvoten är låg i jämförelse med andra EU-länder. SKR påtalar att staten har starka finanser och bör kunna stötta kommuner och regioner även på längre sikt.

Arbetslösheten kommer enligt SKR's prognos att bestå på en högre nivå än innan pandemin, 7,5 % när balans återigen nås på arbetsmarknaden år 2023-2024, men samtidigt påtalas den positiva utvecklingen i norra Sverige och vikten av att människor ska söka sig till den norra regionen för att få ett arbete och att behovet av arbetskraft i norr tillgodoses. Utmaningar finns i ökningarna av grupperna långtidsarbetslösa, insatser krävs för att öka jobbchanserna för de individer med svag konkurrensförmåga.

Statistiska centralbyråns (SCB) befolkningsprognos säger att gruppen 80+ kommer att öka kraftigt i alla kommuner, antalet personer i arbetsför ålder beräknas endast öka i större kommuner och antalet barn och unga förväntas utvecklas svagt i hela Sverige. Det är en utmaning att minska kostnader, en större utmaning än att hålla igen kostnadsökningar, då det förstnämnda kan innebära att skolor och äldreboenden stängs tillsammans med andra sänkningar av det kommunala utbudet.

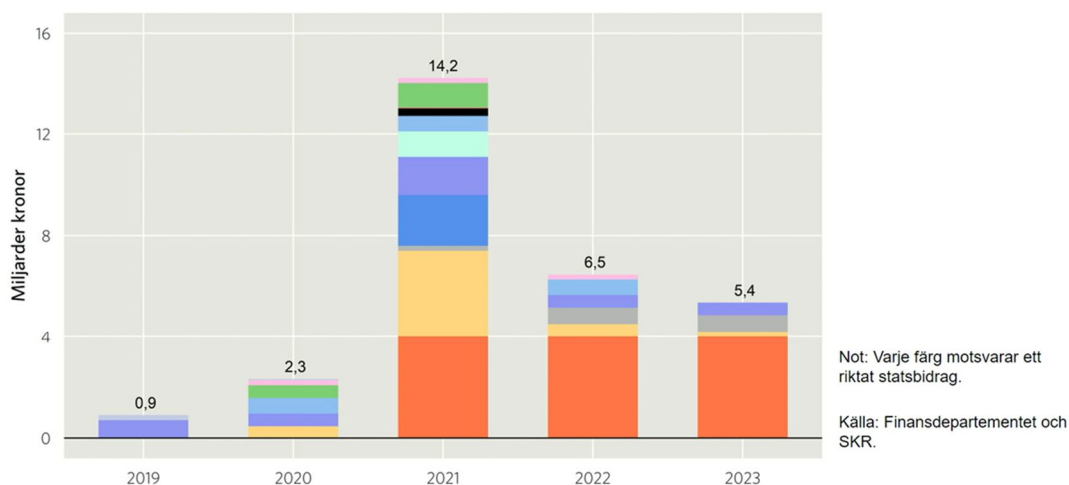


Runtom i Sverige pågår omställningen till en Nära vård. Det utvecklas nya arbetssätt och tjänster i syfte att erbjuda en vård när och där den behövs. Exempel på det är mobila team av vårdpersonal som kommer hem till patienterna, eller olika digitala hjälpmedel för att kunna sköta viss vård själv. Att förbättra hälsan i befolkningen är alltmer nödvändigt för att klara de demografiska utmaningarna, där fler behöver välfärdstjänster samtidigt som den arbetsföra befolkningen inte ökar i tillräcklig grad.

Stora statliga tillskott har riktats till äldreomsorgen den närmsta tiden. SKR påtalade i vårens ekonomirapport vikten av att använda de riktade statsbidragen mot äldreomsorgen på rätt sätt med digitalisering, omställning till ny välfärdsteknik och nya arbetssätt så att kommunerna inte gör åtgärder som är kostnadsdrivande över tid. Från

och med år 2024 ingår satsningen på äldreomsorg i det generella bidraget.

Riktade statsbidrag driver upp kostnaderna i äldreomsorgen



1.9 Budgetdirektiv år 2022

Budgetprocessen i kommunen

Kommunen är en politiskt styrd organisation, där ett eller flera partier styr kommunen under varje mandatperiod. Budget för nästkommande budgetår beslutas av kommunfullmäktige i juni, förutom när det är valår, då tas beslut i november.

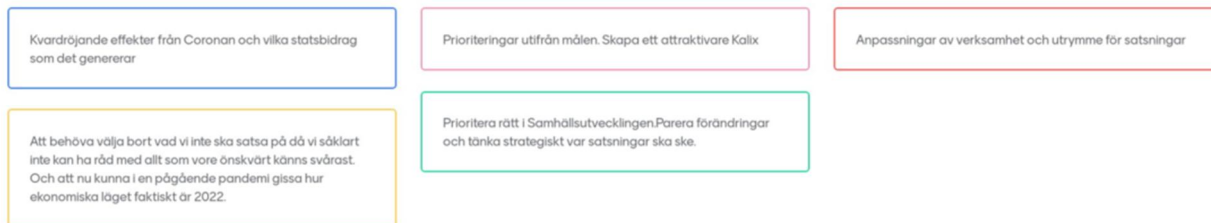
Inför budgetbeslut i juni **startade budgetprocessen i januari med en kick-off** tillsammans med kommunledning, förvaltningschefer och gruppleddare i de politiska partierna. Nedan syns några av de svar deltagarna i januari 2021 svarade på frågan "Vilken är den största utmaningen i budgetarbetet 2022?":

Vilken är den största utmaningen i budgetarbetet 2022?



Att försöka få så många partier som möjligt att bli överens om budgeten i stora drag.	Prioriteringar utifrån våra kommunövergripande mål!	Använda befintlig kunskap/medel för att rekrytera hemvårdare
Osäkerheten över intäktsidan.	att få alla att förstå att vi måste våga fatta obekväma beslut som inte alla medborgare vill, för att få pengarna att räcka	att få pengarna att räcka till för att utveckla Kalix
Att säkerställa att ev investeringar är genomförbara och ansvarsfulla gentemot skattebetalarna.	Att återhämta oss efter pandemin	att upprätthålla en god ekonomi samt ändå klara våra mål

Vilken är den största utmaningen i budgetarbetet 2022?



Grupperna hade även diskussionsgrupper om följande ämnen:

Myter och sanningar om den kommunala ekonomin: diskutera runt de myter o sanningar ni hört och eventuella tankar som väckts under kick-offen. Hur uppstår myter om den kommunala förvaltningen och ekonomin? Kan man ta reda på fakta om dem?

Hur förändras samhället Kalix utifrån demografins utveckling?

Vilka är de viktigaste strategiska frågorna för Kalix kommun? Här finns det (minst) två parallella spår att diskutera: 1. vilka satsningar ökar intäkterna, dvs. vänder den negativa befolkningsutvecklingen 2. samtidigt: vart i den kommunala förvaltningen ska vi anpassa oss till verkligheten med vikande skatteintäkter nu (medan arbete på spår 1 samtidigt sker...)

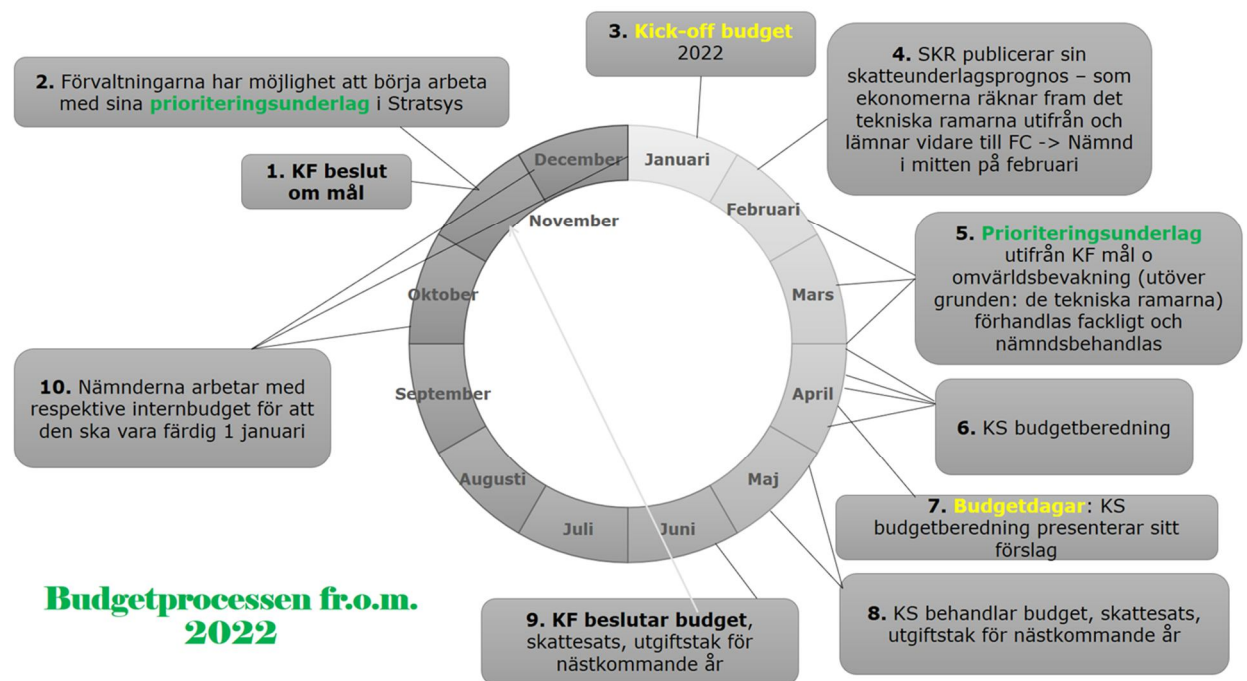
Resultatet av gruppdiskussionerna var bland annat att fakta är positivt, deltagarna vill visa upp Kalix goda livsmiljöer för omvärlden med bra och modern marknadsföring som träffar ungdomar, prioriteringar bör fokusera på att minska utflyttningen särskilt av flickor, det behövs rörelse på bostadsmarknaden och satsningar bör göras på äldreomsorgen.

I mitten på februari får förvaltningscheferna respektive nämnds framräknade tekniska ramar skickade från ekonomienheten. Från och med budgetprocessen 2022 har kommunen påbörjat arbetet med att implementera prislappsmodellen i budgeteringsarbetet. Kortfattat innebär det att modellen i ett första steg i februari ger objektiva tekniska budgetramar utifrån prislappar och demografi till nämnderna, ramarna innebär ett utgångsläge med genomsnittlig kvalitet på verksamheten. Sedan finns ett prioriteringsutrymme som används till politiska prioriteringar. Modellen är styrd av de intäkter (skatter & statsbidrag) som kommunen har tillsammans med finansiella mål, den ger också en tydligare koppling mellan investeringar och drift.

I februari/mars arbetar förvaltningarna med deras prioriteringsunderlag och presenterar behov som behöver prioriteras i kommunen för att göra mer än genomsnittet; den tekniska ramen i sina verksamheter. Prioriteringarna bör utgå från kommunfullmäktiges mål och vision som presenteras nedan. Investeringsäskanden görs också i detta underlag och tabellen där dessa fylls i är mer specificerad än tidigare för att ge bättre planeringsförutsättningar. Bland annat anges beräknad nyttjandetid för varje investering, vilket ger ett bättre underlag för storleken på avskrivningskostnaderna framåt. Prioriteringsunderlaget ska förhandlas fackligt och nämndsbehandlas senast sista mars. Denna del av budgetprocessen inför år 2022 får ses som ett första steg i att förfina analysen av avvikelser mot de tekniska ramar som har sin grund i kostnadsutjämningen. Detta första år har det varit relativt kort om tid för att etablera detta nya tankesätt och analysen får fördjupas kommande budgetprocesser.

Under april sammanträder budgetberedningen och bearbetar ett förslag till fördelning av budgetramar (teknisk ram + prioriteringsutrymme) till nämnderna. **I mitten på april presenteras budgetberedningens förslag** till samma deltagare som vid kick-offen i januari. Förslaget bearbetas under dagen. **I maj går budgetberedningens slutgiltiga förslag vidare till beslut i KS och senare KF i juni.**

Kommunens mål och vision som kommunfullmäktige fattat beslut om den 23 november 2020 utgör grunden som budgetarbetet i Kalix kommun ska utgå ifrån återfinns i kapitel 1.2-1.3.



Båda åren 2020 och 2021 beslutade budgetberedningen att behandla nästkommande års budget (detta underlag: budgetår 2022 och ekonomisk plan 2023-2024) på nytt under hösten utifrån det rådande osäkra samhällsekonomiska läget i pandemins kölvatten (beskrivet i föregående textavsnitt). Därmed tar fullmäktige budgetbeslutet på nytt i november utifrån ett uppdaterat underlag med den senaste skatteunderlagsprognosen (SKR Cirkulär 21:35 30 september) samt några mindre justeringar utifrån nu kända verksamhetsförändringar och politisk viljeinriktning.

Driftsbudget

Nämndernas driftsramar innehåller dels effektiviseringar utifrån det prioriteringsunderlag styrelsen och nämnderna beslutat om i mars och dels effektiviseringar eller kompensation med en viss koppling mot demografins utveckling (utveckling och anpassning av arbetssätten i prislappsmodellen pågår). Vid en framtida full implementering av prislappsmodellen så förfinas denna koppling ytterligare. Befolkningsprognosen innebär ett framtida scenario med fler äldre och färre barn och ungdomar i vår kommun. Satsningar, eller prioriteringar, finns för samtliga nämnder och utgår också ifrån nämndernas prioriteringsunderlag men även budgetberedningens förslag. Gällande differensen mellan prislappsverksamheternas tekniska ram och tidigare budgetram har budgetberedningen tagit del av berörda nämnders analyser och inför år 2022 tilldelat budgetmedel i paritet med avvikelser. Utfallet i SKR's prislappsmodell innebar avvikelser på cirka 40 mkr gällande utbildningsnämndens prislappsverksamheter förskola, fritids, grund- och gymnasieskola medan socialnämndens prislappsverksamhet äldreomsorg hade en avvikelse på cirka 20 mkr. Sådär långt har analysen visat att Kalix kommun har satsat mer på ett brett utbud av gymnasieprogram, skolstrukturen samt fler sabbplatser än den genomsnittliga nivå av välfärd som kostnadsutjämningen anger. Det är viktiga första insikter om kommunens ekonomi, men en fördjupad analys under kommande år är viktig för att ge bra, väl underbyggda, underlag till framtida politiska prioriteringar.

För år 2022 har nämnderna kompenserats för en löneökning utifrån SKR's beräknade löneökning på 2,2 % (PKV 2021-04-29, jämför PKV 2021-09-30: 2,1 % för 2022). Ingen uppräknings för prisökningar har skett.

För 2022 har satsningar eller kompensationer på 28,0 mkr gjorts. Nämnderna har totalt effektiviseringar eller verksamhetsanpassningar att utföra på 8,0 mkr, men utdelade budgetramar innebär en omfördelning sinsemellan så att utbildningsnämnden har störst effektiviseringskrav på 4,7 mkr medan socialnämnden inte har något effektiviseringskrav alls. Övriga nämnder har mindre minskade ramar utifrån presenterade effektiviseringsmöjligheter i respektive prioriteringsunderlag samt en ytterligare ramminskning på som mest 0,4 mkr utifrån befolkningsprognosen som innebär en minskande och åldrande befolkning. Kompensation för ökade kostnader i samband med uppdatering av riktlinjerna för internhyra samt ny uppräknings av internhyran med 3,7 mkr är tillförda till nämndernas ramar. Kompensation till köpande nämnder för reviderade interna kostnader tillförs med 1,0 mkr. Dessa poster ingår i de 28,0 mkr ovan. Kommunstyrelsen tilldelas ett särskilt anslag på 3,5 mkr, KS utvecklingsmedel, vilket ska kunna användas för att möta de utmaningar som kommunen kan komma att ställas inför dels gällande olika sociala åtgärder efter pandemins negativa följder på området men även för utvecklingsfrågor utifrån det som sker i Norrbotten med företagsetableringar, behov av arbetskraft och inflyttning.

Kommunstyrelsen tar beslut under året om nyttjande av budgetposten.

Avskrivningsbudgeten ökas med 0,9 mkr enligt beräkning av nästa års avskrivningskostnad utifrån nuvarande slutförda, pågående och budgeterade investeringar. Den högre investeringstakten som sker nu under åren 2021-2022 beräknas ge än högre avskrivningskostnader år 2023. Avskrivningarna har fram till och med år 2021 budgeterats centralt i en total budget för kommunstyrelsen och samtliga nämnder, inför år 2022 fördelas budget för kapitaltjänst; både avskrivningar och internränta till nämndsramarna. Internräntan följer SKR's förslag på 1 % inför år 2022 (cirkulär 21:11). SKR sänker den föreslagna internräntan med 0,25 % mellan år 2021 och 2022 och bygger detta på kommunsektorns upplåningskostnader. Differensen mellan SKR's föreslagna internränta och Kalix kommuns egna upplåningskostnader ger ett prioriteringsutrymme som budgetberedningen föreslår fördelning av och kommunfullmäktige fattar det slutgiltiga beslutet om i budgetbeslutet som fördelar nämndsramarna i juni 2021.

Pensioner budgeteras utifrån Skandikons pensionsskultsberäkning per 31 aug 2021 och innebär en ökning av budgeten med 2,1 mkr.

Finansnettot är budgeterat utifrån prognostiserade räntekostnader för år 2022, med hjälp av verktyget KI Finans. Vidare budgeteras finansiella intäkter gällande borgensavgifter och finansiella kostnader gällande pensionsskulden. En stor osäkerhetsfaktor gällande denna budgetpost är realiserade eller orealiserade vinster/förluster för kommunens placering av pensionsmedel. Fördelningen av placeringen mellan ränte- och aktieplaceringar sker utifrån den av fullmäktige beslutade finanspolicy, men aktiemarknadens utveckling för den del av innehavet som placeras där är svår att förutspå. De första åtta månaderna 2021 finns en stark positiv utveckling, men redan under september svängde marknaden ner, och den grova uppskattningen är att utvecklingen under 2022 kommer att fortsätta på en lägre nivå med risk för nedgång. Finansnettot har minskats med 0,8 mkr i jämförelse med år 2021, men utrymme för en nedgång av placeringarna med ca 3 % finns. Kommunen har för närvarande låga räntekostnader på grund av det låga ränteläget, men med en ökad upplåning i samband med större investeringar såsom det nya ridhuset och utökat fastighetsunderhåll under kommande år, samt en prognostiserad sakteliga uppgång av räntan kommer budgetutrymmet att behöva utökas åren framöver.

Investeringsbudget

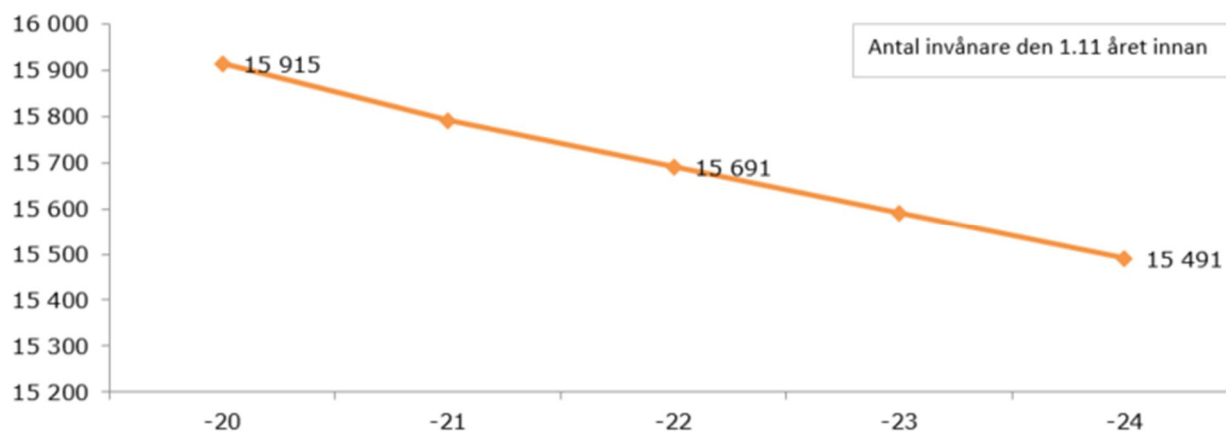
Årets totala investeringsbudget för de skattefinansierade verksamheterna uppgår till 103,1 mkr. Fördelningen är enligt följande; samhällsbyggnadsnämnden, 87,1 mkr; där de största posterna utgörs av nyinvesteringar i ridhus och F-huset (gymnasieskolan), vägar samt utökad budget för fastighetsunderhåll på 12,5 mkr med syftet att under de närmsta åren arbeta ner underhållsskulden samt utföra energieffektiviserande åtgärder, utifrån underlag framtaget av fastighetsavdelningen. Utbildningsnämnden tilldelas 5,2 mkr; socialnämnden 4,6 mkr; kommunstyrelsen 4,3 mkr (samt stadsnätet 1,2 mkr) och fritids- och kulturnämnden har en ram på 1,9 mkr. Den avgiftsfinansierade verksamheten VA har en investeringsbudgetram på 25 mkr för år 2022 vilket är en ökning av den nivå den legat på i många år. I likhet med budgeten för utökat fastighetsunderhåll är förväntningen att satsningen även kommer att innebära ett minskat behov av akuta underhållsåtgärder och minskade driftkostnader. Om avskrivningskostnaderna ökar, utan andra kostnadsminskningar, vid en stor ökning av investeringstakten och eventuella räntekostnader, vid upplåning, så innebär det att avgifterna för VA behöver höjas till medborgarna framöver. Investeringsbudgeten är kraftigt ökad (drygt +40% i jämförelse med 2020 för de skattefinansierade verksamheterna) i jämförelse med tidigare år och tillsammans med en hög resultatnivå i kommunen finns behov av lånefinansiering för att klara kommunens likviditetsbehov. Likviditeten har dock förbättrats med det höga resultatet år 2020 så därmed kan lånebehovet revideras ned i jämförelse med den ekonomiska planen för 2021-2023. Lånen som planlagts för år 2021 gällande fastigheter beräknas kommunen inte behöva uppta utifrån nuvarande resultatprognoser. Men enligt finansieringsbudgeten längre fram i dokumentet krävs ett samtidigt beslut av kommunfullmäktige om möjligheten att uppta långfristiga lån med 59,0 mkr (varav VA 25 mkr) år 2022. Löpande bedömning görs av behovet, och resultatet samt kassaflödet år 2021 spelar också roll för om hela utrymmet behöver nyttjas. År 2023 och framåt beräknas fortsatt upplåning krävas för VA med 20 mkr respektive 25 mkr. Avskrivningsbudgeten kommer också att ta en utökad andel budgetmedel i anspråk under åren framöver. Konsekvensen kommer därmed att kunna bli utökade effektiviseringskrav på nämndernas driftbudget utifrån det kommande behovet att utöka avskrivningsbudgeten. En nyhet från och med år 2021 är att nämnderna ska avsätta minst 5 % av sina tilldelade rambudgetmedel för investeringar till oförutsedda händelser.

Skatteintäkter, utjämning och generella statsbidrag

Kommunens skatteintäkter beror till stor del på hur många invånare kommunen har, ju fler invånare ju mer pengar kommer från skatte- och utjämningsystemet. Kommunens folkmängd 2020-12-31 uppgick till 15 812 personer vilket var en minskning med 74 personer sedan den sista december år 2019. Året före var minskningen -172 personer. Budget 2022 samt plan 2023- 2024 bygger på skatteprognosen som Sveriges kommuner och regioner

(SKR) presenterade den 30 september 2021 i cirkulär 21:35. Beräkningen bygger på egna antaganden för befolkningsutvecklingen. Inför år 2022 används -100 personer som beräkningsgrund utifrån en långsiktig prognos av SCB utförd hösten 2019 som innebär att den stora befolkningsminskningen år 2019 inte beräknas fortsätta i samma takt, utan stanna på under 90 personer år 2020 och framåt. Skatteintäkterna år 2022 beräknas och utbetalas utifrån befolkningens storlek den 1 november 2021. Vid framtagandet av detta underlag finns därmed inte dessa uppgifter tillgängliga. Specifikation av skatteintäkter och de generella statsbidragen finns i kapitel 2.4. Årets sista skatteunderlagsprognos publiceras av SKR i december men nya beslut om budget 2022 eller revideringar av detta dokument föranledda av stora svängningar i de prognostiserade intäkterna måste enligt kommunallagens 11 kap 10 § beslutas av kommunfullmäktige före november månads utgång (endast om särskilda skäl föreligger före december månads utgång se KL 11 kap 11 §) och därmed är normalt prognosen från månadsskiftet september/oktober den senaste prognos som budgetbeslutet kan utgå ifrån.

Befolkning 1 nov 2019 (-20) och 2020 (-21) samt befolkningsprognos åren 2021-2023



Balanskrav

Kommunen har inga underskott att återställa per den sista december 2020. Prognosen i delårsrapporten per 31 augusti 2021 indikerar inte att det kommer att finnas det heller gällande år 2021.

Resultat

Budgetförslaget innebär sammantaget under den treåriga planperioden att resultatöverskottet beräknas uppgå till 33,0 mkr. Detta innebär ett genomsnittligt utgiftstak på 99 % och kräver fortsatta effektiviseringar av verksamheterna med totalt 16,0 mkr åren 2022-2024 (varav 8,0 mkr år 2022)

För år 2022 innebär budgeterat resultat att nettokostnaderna och finansnettot uppgår till 99,5 % av beräknade skatteintäkter och utjämning. Detta ger en liten marginal med ett budgeterat överskott på 6,1 mkr.

Se mer detaljer under kapitel 3.1.

Jämställdhetsanalys

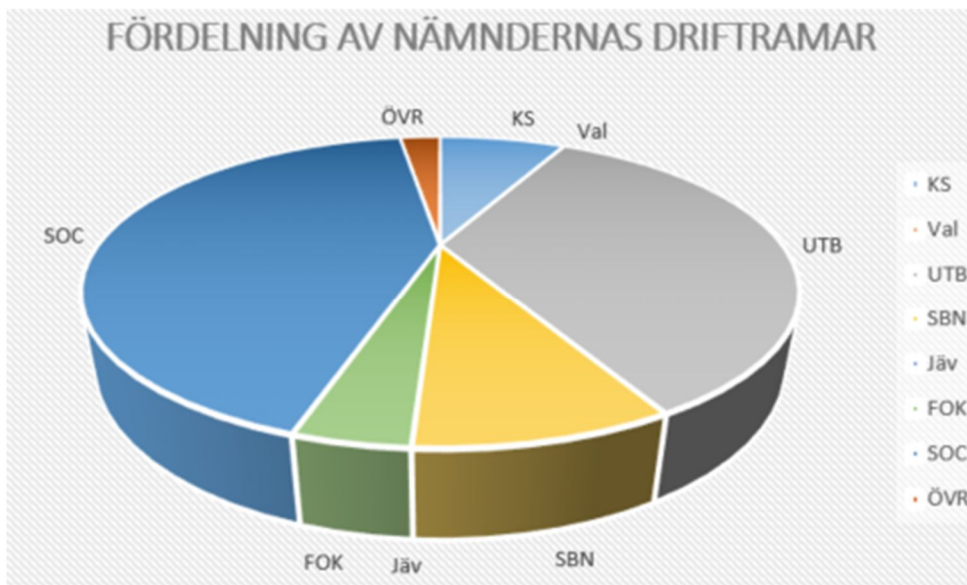
Jämställdhetsanalys av Budget 2022, Plan 2023-2024

– en absolut nödvändighet för kommunens utveckling

Kalix kommun har under flera år arbetat hårt med jämställdhetsfrågan. Kommunens jämställdhetsarbete har minst tre perspektiv. Det handlar om en jämställd arbetsplats, en jämställdhetssäkrad verksamhet och en jämställd kommun. Det är en rättvisefråga, en demokratifråga och en utvecklingsfråga på samma gång. Jämställdhet handlar om rättvisa mellan kvinnor och män. Det handlar om ett jämlikare samhälle där verklig jämställdhet är en förutsättning. Jämställdhet är för oss en absolut nödvändighet för att utveckla en kommun och ett demokratiskt samhälle. Det är inget vi kan välja bort. Kvinnor och män, flickor och pojkar ska ha samma rätt och möjlighet att vara aktiva samhällsmedborgare och forma villkoren för sitt liv. Det handlar om makt, delaktighet, inflytande, utbildning, betalt/obetalt arbete och kroppslig integritet. Att få service och omsorg samt tillgång till fritidsaktiviteter på lika villkor oavsett kön ska vara en självklar rättighet i Kalix kommun, där är den stora utredningen "Framtidens fritids- och idrottsanläggningar" en bra grund för prioriteringar. Mäns våld mot kvinnor ska upphöra. Detta innebär att kommunens verksamhet varje dag, på alla nivåer och inom alla områden, ska vara jämställdhetssäkrad. En kommun fri från våld är en arbetsmetod som ska engagera hela Kalix kommun. För de kommande åren behöver Kalix kommun särskilt inrikta resurser på att säkra jämställdhet och hållbarhet i

satsningar som fokuserar på resursfördelning och verksamhetsutveckling i olika delar av den kommunala verksamheten. Kommunstyrelsen har tillsammans med Gertrud Åström utbildats i hur vi kan använda budgetarbetet som en möjlighet att nå jämställdhetsmålen. Då det senaste året varit exceptionellt har inte det jämställda budgetarbetet kunnat genomföras som planerat, istället har vi valt att särskilt fokusera på två områden på övergripande nivå: tillkommande satsningar på driften och i investeringsbudgeten. I de ramförändringar som föreslås finns en rad aktiviteter där bedömningen är att satsningen kommer att göra Kalix till en mer jämställd ort, arbetsgivare och tjänsteleverantör. Vi vill särskilt lyfta följande satsningar: en god förstärkning till socialnämndens verksamheter, fortsatt förstärkning av driftsbudget gällande gång- och cykelvägar, motionsspår samt resecentrum och tågtrafiken samt utökning av verksamhetsmedel för ökad säkerhet och trygghet i samhället samt förbättrade motionsmöjligheter under vinterhalvåret med en isbana på Kalix Älv. Bland investeringar syns bl. a fortsatt satsning på arbetskläder, satsningen på F-huset, Ridhuset och fler gång- och cykelvägar tillsammans med konstnärlig gestaltning. Under det kommande året behöver jämställdhetsintegrationen i budgetarbetet ytterligare intensifieras och samtliga nämnder och bolag/stiftelsen engageras. Vår samlade bedömning är att årets budgetarbete på ett helt annat sätt har präglats av jämställdhetsperspektivet. För varje åtgärd och satsning har frågan ställts: Gagnar det här jämställdheten i Kalix? Ibland är det svårt att svara ja eller nej – satsningar på nya avlopp och vägar är några exempel, men Budget 2022 är ett stort steg i rätt riktning.

1.10 Fördelning av pengarna år 2022



Budget, tkr	2022
Kommunstyrelsen	85 149
Valnämnden	630
Utbildningsnämnden	388 802
Samhällsbyggnadsnämnden	99 652
Jävsnämnden	50
Fritids- och kulturnämnden	46 245
Socialnämnden	481 216
Löneuppräknig -18, -19, -20, -21, -22	5 453
Pensionskostnad	29 112
Avskrivningar	
Justering internränta	-11 214
Finansnetto	4 222
	1 129 317

2 DRIFTSBUDGET

Nettoram, tkr	Nettobudget - 21 exkl löneökningar	Fördeln lönepott -21	Avskrivningsbudget	Särskilda anslag -21	Särskilda anslag -22	Ramförändring	Verksamhetsanpassningar	Lönepott -22	Nettobudget - 22
Kommunstyrelsen	72 063	1 078	5 538	-1 500	3 500	5 020	-1 573	1 023	85 149
Lönepott, 2018	1 076	-1 076							0
Lönepott, 2019	1 325	-1 325							0
Lönepott, 2020	2 732	-1 322						-1 410	0
Lönepott, 2021	20 000	-20 000							0
Lönepott 2022, särsk satsn								2 700	2 700
Lönepott lokalvård	1 798	516						439	2 753
Lönepott kost 2021		555						-555	0
Tilläggsbudget KF § 88	2 000			-2 000					0
Valnämnden	0					630			630
Utbildningsnämnden	357 978	8 596	15 007			3 797	-4 719	8 143	388 802
Samhällsbyggnadsnämnden	56 840	1 187	41 332	-1 350	50	1 754	-1 212	1 051	99 652
Jävsnämnden	0					50			50
Fritids- och kulturnämnden	34 348	497	9 320	-50	50	2 121	-489	449	46 246
Socialnämnden	439 896	11 294	5 451	-100	100	14 687		9 888	481 216
Summa:	990 056	0	76 648	-5 000	3 700	28 059	-7 993	21 728	1 107 198
<i>Pensioner, kapitalkostnader och finansiering:</i>									
Pensioner	27 350								29 112
Avskrivningar o internränta	64 500								-11 215 *
Finansnetto	5 000								4 222
Total ram kommunen	1 086 906								1 129 317
Skatteprognos i budget	-1 089 937								-1 135 418
Budgeterat resultat	-3 031								-6 101
Utgiftstak, %	-99,72								-99,46

* Internränta justeras

2.1 Specifikation särskilda anslag

Kommunstyrelsen	2022	2023	2024
Malören	-1 000		
www.kalix.se	-500		
Tilläggsbudget 2021 KF § 88	-2 000		
KS Utvecklingsmedel	3 500		
Summa Kommunstyrelsen	0	0	0
Valnämnden	2022	2023	2024
Summa Valnämnden	0	0	0
Utbildningsnämnden	2022	2023	2024
Summa Utbildningsnämnden	0	0	0
Samhällsbyggnadsnämnden	2022	2023	2024
Skrotbilsinsamling	50	50	50
Försäkringar	-1 350		
Summa Samhällsbyggnadsnämnden	-1 300	50	50
Jävsnämnden	2022	2023	2024
Summa Jävsnämnden			
Fritids- och kulturnämnden	2022	2023	2024
Bidrag Nyborgs SK	-50	0	0
Bidrag Nyborgs SK	50		
Summa Fritids- och kulturnämnden	0	0	0
Socialnämnden	2022	2023	2024
Kvinnojouren	-100	-100	-100
Kvinnojouren	100	100	100
Summa Socialnämnden	0	0	0
Summa särskilda anslag	-1 300	50	50

2.2 Specifikation ramförändringar

Kommunstyrelsen	2022
Flytt personal, upphandlingsenheten	958
Nytt internhyressystem	109
Utökad strategiskt o administrativt ansvar för fordonshantering	540
Verksamhetsmedel hållbarhetsarbetet: fokus utbildning agenda 2030	200
Marknadsinriktad destinationsutvecklare Dnr 2021-00079 14	673
Töre utvecklingsplan	200
Marknadsföringsinsats för attraktivitet och inflyttning	150
Medfinansiering befintliga besöksnärlingsprojekt KS till föfogande	690
Verksamhetsmedel säkerhet och trygghet: fokus utökad väktarnärvaro i samhället	200
Elbilar: kommunövergripande - medel kan omfördelas till nämnd	500
Friskvårdsbidrag	800
Summa Kommunstyrelsen	5 020
Valnämnden	2022
Valnämnden, valår 2022	630
Summa Valnämnden	630
Utbildningsnämnden	2022
Hästhållning	500
Nytt internhyressystem	1 147
Revidering kostpris 3,5%	750
Ny organisationsstruktur	1 400
Summa Utbildningsnämnden	3 797
Samhällsbyggnadsnämnden	2022
Flytt personal, upphandlingsenheten	-958
Nytt internhyressystem	862
Samhällsplanerare	350
Driftkostnad GC-vägar	750
Enhetligt ledningssystem i samverkan m fler kommuner: nytt lagkrav Räddningstjänsten	600
Driftkostnad nytt resecentrum	100
Hålla snyggt runt bostadsmoduler, vaktmästeri	100
Jävsnämnden	-50
Summa Samhällsbyggnadsnämnden	1 754
Jävsnämnden	2022
Jävsnämnden	50
Summa Jävsnämnden	50
Fritids- och kulturnämnden	2022
Nytt internhyressystem	981
Konstnärlig gestaltning flyttas till investeringar	-100
LED-lampor elljusspår	100
Drift av nytt ridhus	200
Internhyra inkl IP - flyttade objekt från FoK till Fastighet	590
Drift av ny isbana på Kalix Älv	300
Tunnelprojektet	50
Summa Fritids- och kulturnämnden	2 121

Socialnämnden	2022
Nytt internhyressystem	650
Revidering kostpris 3,5%	250
IFO	5 000
Nattbemanning - nytt avtal	2 000
Digitalisering: visningsrum o verksamhetssystem	1 200
Fordonssamordning	300
Föräldrastöd	600
Förändring demografi	4 687
Summa Socialnämnden	14 687
<hr/>	
Summa ramförändringar inkl. löneökningar	28 059

2.3 Verksamhetsanpassningar

Kommunstyrelsen	2022
Effektivisering enligt prioriteringsunderlag, omorganisation o digitalisering	-1 270
Förändring demografi	-303
Summa Kommunstyrelsen	-1 573
Valnämnden	2022
	0
Summa Valnämnden	0
Utbildningsnämnden	2022
Effektivisering enligt prioriteringsunderlag, lärlingsprogram	-1 000
Förändring demografi	-3 719
Summa Utbildningsnämnden	-4 719
Samhällsbyggnadsnämnden	2022
Effektivisering fastigheter enligt prioriteringsunderlag, energibesparande åtgärder	-810
Förändring demografi	-402
Summa Samhällsbyggnadsnämnden	-1 212
Jävsnämnden	2022
	0
Summa Jävsnämnden	0
Fritids- och kulturnämnden	2022
Effektivisering enligt prioriteringsunderlag, energibesparande åtgärder	-300
Förändring demografi	-189
Summa Fritids- och kulturnämnden	-489
Socialnämnden	2022
	0
Summa Socialnämnden	0
Summa verksamhetsanpassningar	-7 993

2.4 Driftsbudget per nämnd/styrelse

Kommunstyrelsens driftsbudget

Budgetram, tkr	2022	2021
Nettobudgetram	72 063	71 314
Löneökning föregående år	1 078	766
Löneökning 2022	1 023	
Verksamhetsanpassningar	-1 573	-1 467
Ramförändringar	5 020	0
Återläggning Särskilda anslag	-1 500	-50
Särskilda anslag	3 500	1 500
Avskrivningsbudget inklusive internränta	5 538	
Summa Kommunstyrelsen	85 149	72 063

Kommunövergripande löneuppräknings, Kommunstyrelsen

Löneuppräknings, tkr	2022	2021
Löneuppräkning, kommunövergripande 2020	0	2 506
Löneuppräkning, kommunövergripande 2021	0	1 995
Löneuppräkning, Kostenheten	0	528
Löneuppräkning, Lokalvårdsenheten	2 753 *	2 293
Löneuppräkning, Kostenheten		
Löneuppräkning, Lokalvårdsenheten		
Löneuppräkning, kommunövergripande 2022	2 700 **	
Total	5 453	7 322

* fördelas till nämnd/köpande nämnd under år 2022

** Dnr 2021-00354 särskild lönesatsning på undersköterskor

Valnämndens driftsbudget

Budgetram, tkr	2022	2021
Nettobudgetram	630	
Verksamhetsanpassningar		
Ramförändringar		
Återläggning Särskilda anslag		
Särskilda anslag		
Summa Valnämnden	630	

Utbildningsnämndens driftsbudget

Budgetram, tkr	2022	2021
Nettobudgetram	357 978	356 293
Löneökning föregående år	8 596	5 685
Löneökning 2022	8 143	
Verksamhetsanpassningar	-4 719	0
Ramförändringar	3 797	-4 000
Återläggning Särskilda anslag	0	0
Särskilda anslag	0	0
Avskrivningsbudget inklusive internränta	15 007	
Summa Utbildningsnämnden	388 802	357 978

Samhällsbyggnadsnämnden driftsbudget

Budgetram, tkr	2022	2021
Nettobudgetram	56 840	51 185
Löneökning föregående år	1 187	1 030
Löneökning 2022	1 051	
Verksamhetsförändringar	-1 212	-600
Ramförändringar	1 754	3 875
Återläggning Särskilda anslag	-1 350	
Särskilda anslag	50	1 350
Avskrivningsbudget inklusive internränta	41 332	
Summa Samhällsbyggnadsnämnden	99 652	56 840

Jävsnämndens driftsbudget

Budgetram, tkr	2022	2021
Nettobudgetram	50	
Verksamhetsanpassningar		
Ramförändringar		
Återläggning Särskilda anslag		
Särskilda anslag		
Summa Jävsnämnden	50	

Fritids- och kulturnämndens driftsbudget

Budgetram, tkr	2022	2021
Nettobudgetram	34 348	31 404
Löneökning föregående år	497	377
Löneökning 2022	449	
Verksamhetsanpassningar	-489	2 067
Ramförändringar	2 121	500
Återläggning Särskilda anslag	-50	-50
Särskilda anslag	50	50
Avskrivningsbudget inklusive internränta	9 320	
Summa Fritids- och kulturnämnden	46 246	34 348

Socialnämndens driftsbudget

Budgetram, tkr	2022	2021
Nettobudgetram	439 896	427 985
Löneökning föregående år	11 294	7 511
Löneökning 2022	9 888	
Verksamhetsanpassningar	0	0
Ramförändringar	14 687	4 400
Återläggning Särskilda anslag	-100	-100
Särskilda anslag	100	100
Avskrivningsbudget inklusive internränta	5 451	
Summa Socialnämnden	481 216	439 896

2.5 Specifikation skatteintäkter och statsbidrag

Skatteintäkter och statsbidrag, tkr

Invånare	2022	2023	2024
Invånare	15 691	15 591	15 491
Skatteintäkter	2022	2023	2024
Skatteintäkter	819 272	841 626	859 930
Summa kommunalskatt	819 272	841 626	859 930
Statsbidrag	2022	2023	2024
Inkomstutjämnning	166 686	173 528	177 465
Kostnadsutjämnning	14 279	14 188	14 097
Regleringsbidrag/-avgift	39 481	27 871	27 383
Strukturbidrag	47 355	47 054	46 752
LSS-utjämnning	8 179	8 127	8 075
Summa statsbidrag (inkl kommunal fastighetsavgift)	313 180	307 968	310 972
Slutavräkning 2022	2 966		
Summa skatteintäkter och statsbidrag	1 098 218	1 112 394	1 133 702
Kommunal fastighetsavgift	37 200	37 200	37 200
TOTALT	1 135 418	1 149 594	1 170 902

Prognos utifrån Sveriges kommuner och regioners skatteunderlagsprognos, cirkulär 21:35 den 30 september 2021.

Befolkningsprognos: -100 invånare årligen.

3 RESULTAT-, BALANS- OCH FINANSIERINGSBUDGET

3.1 Resultatbudget

Resultatbudget, tkr	2022	2023	2024
Verksamhetens intäkter	408 400	408 400	408 400
Verksamhetens kostnader	-1 398 453	-1 438 947	-1 450 283
Pensionskostnader	-29 112	-25 634	-25 193
Avskrivningar	-65 433	-69 062	-64 674
Verksamheternas nettokostnader	-1 084 598	-1 125 243	-1 131 750
Budgetförändringar			
Särskilda anslag återläggning	5 000	3 700	150
Särskilda anslag nya	-3 700	-150	-150
Löneökningar	-21 728	-19 386	-19 812
Övriga ramförändringar	-28 059		
Verksamhetsanpassningar	7 993	4 500	3 500
Verksamheternas intäkter	408 400	408 400	408 400
Verksamheternas kostnader efter budgetförändringar exkl. avskrivningar	-1 468 059	-1 475 917	-1 491 788
Verks nettokostnad inkl. avskrivningar	-1 125 092	-1 136 579	-1 148 062
Skatter och statsbidrag	1 095 252	1 112 394	1 133 702
Slutavräkningar , prognos per 21-09-30	2 966	0	0
Kommunal fastighetsavgift	37 200	37 200	37 200
Summa skatter och statsbidrag	1 135 418	1 149 594	1 170 902
Finansnetto	-4 222	-4 372	-4 537
Årets resultat före extraordinära kostnader	6 101	8 643	18 303
Nettokostnadsandel	99,5 %	99,2%	98,4%
Genomsnitt 5 år, 2018-2022 prognos	97,6 %		
Genomsnitt 5 år, 2019-2023 prognos		97,6%	
Genomsnitt 5 år, 2020-2024 prognos			97,8%
Genomsnitt planperioden 2022-2024	99,0 %		

3.2 Balansbudget

Balansbudget, mkr	2022	2023	2024
Anläggningstillgångar	1 233,2	1 255,9	1 286,9
Likvida medel	214,6	215,6	217,9
Omsättningstillgångar	109,0	109,0	109,0
Summa tillgångar	1 556,8	1 580,5	1 613,8
Eget kapital/skulder			
Eget kapital	737,4	743,5	752,2
Årets förändring	6,1	8,6	18,3
Summa eget kapital	743,5	752,2	770,5
Avsättningar	57,4	57,1	56,9
Långfristiga skulder	461,7	476,7	491,7
Kortfristiga skulder	294,2	294,5	294,7
Summa skulder	755,9	771,2	786,4
Summa Eget kapital o skulder	1 556,8	1 580,5	1 613,8

3.3 Finansieringsbudget

Finansieringsbudget, tkr			
Löpande verksamheten	2022	2023	2024
Löpande verksamheten	6 101	8 643	18 303
Resultat före extraordinära poster			
Justering för avskrivningar	-65 433	-69 062	-64 674
Kassaflöde från den löpande verksamheten	71 534	77 705	82 977
Investeringsverksamheten	2022	2023	2024
Investeringar i materiella anläggningstillgångar	129 345	91 700	95 700
Kassaflöde från investeringsverksamheten	129 345	91 700	95 700
Finansieringsverksamheten	2022	2023	2024
Nyupplåning, avgiftsfinansierade verks. investeringar	25 000	20 000	25 000
Nyupplåning, fastigheter nyinvesteringar	21 500	0	0
Nyupplåning, fastighetsunderhåll	12 500	0	0
Amortering	0	-5 000	-10 000
Kassaflöde från finansieringsverksamheten	59 000	15 000	15 000
Årets kassaflöde	1 189	1 005	2 277

4 INVESTERINGSBUDGET

Sammanställning investeringsbudget, totalt	Inv. plan 2022	Inv. plan 2023	Inv. plan 2024
Investeringsram Samhällsbyggnadsnämnden	87 100	42 350	42 500
Investeringsram Utbildningsnämnden	5 200	5 000	6 000
Investeringsram Socialnämnden	4 600	8 000	13 000
Investeringsram Fritids- och kulturnämnden	1 900	8 100	3 100
Investeringsram Kommunstyrelsen	4 345	7 050	4 900
Summa kommunen exkl. VA o renhållning, extern finansiering	103 145	70 500	69 500
VA, extern finansiering	25 000	20 000	25 000
Renhållning extern finansiering			
Stadsnätet, extern finansiering	1 200	1 200	1 200
Summa kommunen inkl VA o renhållning, extern finansiering	129 345	91 700	95 700

4.1 Specifikation investeringsbudget per nämnd/styrelse

Samhällsbyggnadsnämnden	Inv. plan 2022	Inv. plan 2023	Inv. plan 2024
GC-väg enl plan samt trafikfarliga passager GC-vägar*	4 500	5 500	5 500
Teknisk försörjning: vägar	10 000	10 000	10 000
Parker/Grönområden/Lekplatser*	500	500	500
Skyltning	500	0	0
Ram projekt Entré Kalix* samt Trafiksituation Gallerian o busstationen*	6 500	0	0
Projektering o åtgärder Galleriaplan*	500	2 000	0
Vattenresurs & släck- och räddningsbil*	0	5 500	0
Släck- och räddningsbil Töre*	0	0	6 000
Ram Räddningstjänsten	2 400	800	800
Ram Fastighet: underhållsbehov/underhållsskuld	8 250	11 350	8 000
Ram Fastighet: energisparåtgärder; enligt priounderlag exvis solpaneler, KoL utrustn m.m.	4 250	1 000	1 000
Ram Fastighet: nybyggnation, nyanskaffning	36 500		
Tillgänglighetsbanan	2 700	0	0
Furuvallen klubblokal	3 000	0	0
Utemiljöer: fokus förskolor och skolor	1 000	700	700
Inköp bostäder för socialnämndens räkning*	1 500	0	0
Inköp av mark samt iordningsställande av nya industriområden*	5 000	5 000	10 000
Summa Samhällsbyggnadsnämnden	87 100	42 350	42 500
Varav nämndens ram märks till akuta, oförutsedda åtgärder	1 120	693	525
VA	25 000	20 000	12 000
Överföringsledning från Siknäs till Pålänge			13 000
Renhållning	0	0	0
VA och renhållning	25 000	20 000	25 000
Summa Samhällsbyggnadsnämnden inkl. VA och renhållning	112 100	62 350	67 500
Utbildningsnämnden	Inv. plan 2022	Inv. plan 2023	Inv. plan 2024
Arbetskläder*	150	0	0
Ram	5 050	5 000	6 000
Summa Utbildningsnämnden	5 200	5 000	6 000

Varav nämndens ram märks till akuta, oförutsedda åtgärder	253	250	300
Socialnämnden	Inv. plan 2022	Inv. plan 2023	Inv. plan 2024
Arbetskläder*	100	0	0
Nytt SÄBO projektering	1 000	5 000	10 000
Ram	3 500	3 000	3 000
Summa Socialnämnden	4 600	8 000	13 000
Varav nämndens ram märks till akuta, oförutsedda åtgärder	175	150	150
Fritids- och kulturnämnden	Inv. plan 2022	Inv. plan 2023	Inv. plan 2024
Ny matcharena innesporter vintertid	0	5 000	0
Ledlampor elljusspår	100	0	0
Konstnärlig gestaltning	100	100	100
Ram inkl inventarier ridhus	1 700	3 000	3 000
Summa Fritids- och kulturnämnden	1 900	8 100	3 100
Varav nämndens ram märks till akuta, oförutsedda åtgärder	85	150	150
Kommunstyrelsen	Inv. plan 2022	Inv. plan 2023	Inv. plan 2024
Sessionssalen*	0	2 000	0
Ram	4 100	3 450	3 300
Insatskapital Kommuninvest	245	1 600	1 600
Summa Kommunstyrelsen	4 345	7 050	4 900
Varav nämndens ram märks till akuta, oförutsedda åtgärder	205	173	165
Stadsnätet, extern finansiering	1 200	1 200	1 200
Summa Kommunstyrelsen inkl Stadsnät, extern finansiering	5 545	8 250	6 100
Summa investeringsbudget kommunen	129 345	91 700	95 700
Varav märks till akuta, oförutsedda åtgärder	1 838	1 416	1 290

* Föregående beslut för åren 2018-2021: KF § 212 2018-11-26 (Dnr 2018-00452)